



รายงานสรุปสำหรับผู้บริหาร (Executive Summary)
โครงการพัฒนาพื้นที่อย่างมีศักยภาพเพื่อรองรับการลงทุน
ในจังหวัดที่มีศักยภาพในการเจริญเติบโตสูง
(ภายใต้ค่าใช้จ่ายการพัฒนาพื้นที่อุตสาหกรรมอย่างมีศักยภาพเพื่อรองรับการลงทุน)



มหาวิทยาลัยเกษตรศาสตร์

พฤษภาคม 2558

คำนำ

รายงานสรุปสำหรับผู้บริหาร (Executive Summary) ฉบับนี้ เป็นการสรุปภาพรวมของการดำเนินการและผลการดำเนินการ ตามข้อกำหนดและขอบเขตการจ้างที่ปรึกษา โครงการพัฒนาพื้นที่อย่างมีศักยภาพเพื่อรองรับการลงทุนในจังหวัดที่มีศักยภาพในการเจริญเติบโตสูง (ภายใต้ค่าใช้จ่ายในการพัฒนาพื้นที่อุตสาหกรรมอย่างมีศักยภาพเพื่อรองรับการลงทุน)

มหาวิทยาลัยเกษตรศาสตร์

พฤษภาคม 2558

สารบัญ

หน้า

คำนำ

สารบัญ

สารบัญภาพ

สารบัญตาราง

1. บทนำ	1
1.1 หลักการและเหตุผล	1
1.2 วัตถุประสงค์	2
1.3 พื้นที่เป้าหมายและกลุ่มเป้าหมาย	2
1.4 ผลผลิต/ผลลัพธ์	2
1.5 แนวทางการดำเนินงานโครงการ	2
ผังขั้นตอนการดำเนินงาน ความเชื่อมโยงและผลผลิต 7 ขั้นตอนหลัก	3
2. กิจกรรมเปิดตัวโครงการ	4
2.1 กลุ่มจังหวัด นครราชสีมา ขอนแก่น และสระบุรี	4
2.2 กลุ่มจังหวัดกาญจนบุรี สุพรรณบุรี และเพชรบุรี	4
2.3 กลุ่มจังหวัดปราจีนบุรี และฉะเชิงเทรา	5
3. การระดมความคิดเห็น	6
3.1 จังหวัดนครราชสีมา	6
3.2 จังหวัดขอนแก่น	6
3.3 จังหวัดสระบุรี	6
3.4 จังหวัดกาญจนบุรี	6
3.5 จังหวัดเพชรบุรี	7
3.6 จังหวัดสุพรรณบุรี	7
3.7 จังหวัดปราจีนบุรี	7
3.8 จังหวัดฉะเชิงเทรา	7
3.9 สรุปปัญหาและข้อเสนอแนะในพื้นที่	8
จังหวัดนครราชสีมา	8
จังหวัดขอนแก่น	9
จังหวัดปราจีนบุรี	9
จังหวัดฉะเชิงเทรา	10

สารบัญ (ต่อ)

	หน้า
จังหวัดสระบุรี	10
จังหวัดกาญจนบุรี	11
จังหวัดสุพรรณบุรี	12
จังหวัดเพชรบุรี	13
4. การศึกษาและวิเคราะห์	15
5. เครื่องมือ IT และโปรแกรม GIS องค์ประกอบในการศึกษา	22
6. การรับฟังความคิดเห็น	24
6.1 กลุ่มจังหวัดนครราชสีมา	24
6.2 กลุ่มจังหวัดขอนแก่น	24
6.3 กลุ่มจังหวัดปราจีนบุรี	24
6.4 กลุ่มจังหวัดฉะเชิงเทรา	24
6.5 กลุ่มจังหวัดสระบุรี	25
6.6 กลุ่มจังหวัดกาญจนบุรี	25
6.7 กลุ่มจังหวัดสุพรรณบุรี	25
6.8 กลุ่มจังหวัดเพชรบุรี	25
6.9 สรุปความคิดเห็นและข้อเสนอแนะ	26
7. การจัดทำแผนพัฒนาพื้นที่อุตสาหกรรม	28
8. สัมมนาเผยแพร่ผลการดำเนินงาน	53
8.1 กลุ่มจังหวัดนครราชสีมา จังหวัดขอนแก่นและจังหวัดสระบุรี	53
8.2 กลุ่มจังหวัดปราจีนบุรีและจังหวัดฉะเชิงเทรา	53
8.3 กลุ่มจังหวัดกาญจนบุรี จังหวัดสุพรรณบุรีและจังหวัดเพชรบุรี	54
8.4 สรุปความคิดเห็นและข้อเสนอแนะ	54

สารบัญภาพ

		หน้า
แผนภาพที่ 1	สัดส่วนของ GPP ภาคอุตสาหกรรมในแต่ละจังหวัดปี พ.ศ.2555 (ร้อยละ)	15
แผนภาพที่ 2	แสดงลักษณะของ Cluster ตามประเภทอุตสาหกรรมทั้ง 8 ประเภท	18
แผนภาพที่ 3	แสดงอุปกรณ์และการติดตั้งเพื่อใช้งานการวิเคราะห์	23
แผนภาพที่ 4	การนำโปรแกรม GIS และ ระบบฐานข้อมูลวิเคราะห์การกระจายตัว และสร้างแบบจำลอง	23
แผนภาพที่ 5	พื้นที่ที่มีศักยภาพในจังหวัดกาญจนบุรี	29
แผนภาพที่ 6	พื้นที่ที่มีศักยภาพในจังหวัดขอนแก่น	30
แผนภาพที่ 7	พื้นที่ที่มีศักยภาพในจังหวัดฉะเชิงเทรา	31
แผนภาพที่ 8	พื้นที่ที่มีศักยภาพในจังหวัดนครราชสีมา	32
แผนภาพที่ 9	พื้นที่ที่มีศักยภาพในจังหวัดปราจีนบุรี	33
แผนภาพที่ 10	แสดงพื้นที่ที่มีศักยภาพในจังหวัดเพชรบุรี	34
แผนภาพที่ 11	แสดงพื้นที่ที่มีศักยภาพในจังหวัดสระบุรี	35
แผนภาพที่ 12	แสดงพื้นที่ที่มีศักยภาพในจังหวัดสุพรรณบุรี	36

สารบัญตาราง

		หน้า
ตารางที่ 1	ข้อมูลจำนวนโรงงานอุตสาหกรรม	16
ตารางที่ 2	ข้อมูลจำนวนโรงงานอุตสาหกรรมแยกตามอุตสาหกรรมสำคัญ 8 ประเภท	17
ตารางที่ 3	ข้อมูลจำนวนโรงงานอุตสาหกรรมประเภทอาหารและเครื่องดื่ม แยกรายจังหวัด	37
ตารางที่ 4	ข้อมูลจำนวนโรงงานอุตสาหกรรมประเภทยานยนต์และชิ้นส่วน ยานยนต์	37
ตารางที่ 5	ข้อมูลจำนวนโรงงานอุตสาหกรรมประเภทยางและผลิตภัณฑ์ยาง	38
ตารางที่ 6	ข้อมูลจำนวนโรงงานอุตสาหกรรมประเภทไฟฟ้าและอิเล็กทรอนิกส์	38
ตารางที่ 7	ข้อมูลจำนวนโรงงานอุตสาหกรรมประเภทสิ่งทอและเครื่องนุ่งห่ม	39
ตารางที่ 8	ข้อมูลจำนวนโรงงานอุตสาหกรรมประเภทแม่พิมพ์	39
ตารางที่ 9	ข้อมูลจำนวนโรงงานอุตสาหกรรมประเภทพลังงานหมุนเวียน/ทดแทน	40
ตารางที่ 10	ข้อมูลจำนวนโรงงานอุตสาหกรรมประเภทอัญมณีและเครื่องประดับ	40
ตารางที่ 11	ข้อมูลจำนวนระวางที่มีศักยภาพและประเภทอุตสาหกรรมที่เหมาะสม แยกรายจังหวัด	41
ตารางที่ 12	SWOT ของจังหวัดกาญจนบุรี	41
ตารางที่ 13	SWOT ของจังหวัดขอนแก่น	43
ตารางที่ 14	SWOT ของจังหวัดฉะเชิงเทรา	44
ตารางที่ 15	SWOT ของจังหวัดนครราชสีมา	45
ตารางที่ 16	SWOT ของจังหวัดปราจีนบุรี	47
ตารางที่ 17	SWOT ของจังหวัดเพชรบุรี	48
ตารางที่ 18	SWOT ของจังหวัดสระบุรี	50
ตารางที่ 19	SWOT ของจังหวัดสุพรรณบุรี	51

รายงานสรุปสำหรับผู้บริหาร

โครงการพัฒนาพื้นที่อย่างมีศักยภาพ

เพื่อรองรับการลงทุนในจังหวัดที่มีอุตสาหกรรมหนาแน่น

1. บทนำ

1.1 หลักการและเหตุผล

ภาคอุตสาหกรรมเป็นกำลังหลักที่สำคัญในการพัฒนาเศรษฐกิจของประเทศมาโดยตลอดและนับวันก็ยิ่งมีความสำคัญมากขึ้นเรื่อยๆ ดังจะเห็นได้จาก สัดส่วนผลิตภัณฑ์มวลรวมประชาชาติ (GDP) ของภาคอุตสาหกรรมเติบโตขึ้นตามลำดับจนกระทั่ง ปีพ.ศ.2554 มีสัดส่วนเป็น 40% ของ GDP ของประเทศ มีมูลค่ารวม 4.3 ล้านล้านบาท ตัวเลข GDP ของภาคอุตสาหกรรมนี้ไม่เพียงแต่สะท้อนถึงความสำคัญในทางเศรษฐกิจของภาคอุตสาหกรรมต่อประเทศเท่านั้น แต่ยังบ่งบอกถึงการสร้างงาน สร้างรายได้ให้กับคนในชาติอย่างมากมาย และหลากหลายกลุ่มอาชีพ ไม่ว่าจะเป็นระดับรากหญ้า เกษตรกร นักวิชาการหรือเจ้าของกิจการ นอกจากนี้แล้วยังผลักดันให้เกิดการพัฒนาและขับเคลื่อนเทคโนโลยีของประเทศและที่สำคัญภาคอุตสาหกรรมเป็นกลไกของห่วงโซ่การผลิตเพื่อเพิ่มมูลค่าวัตถุดิบให้สูงขึ้น สนองตอบความต้องการของชาติในการลดการพึ่งพานำเข้าสินค้า และเพิ่มขีดความสามารถส่งออกสินค้าไปต่างประเทศ

อย่างไรก็ตาม การพัฒนาอุตสาหกรรมไม่ได้มีเพียงผลกระทบในเชิงบวกดังที่กล่าวมาแล้วแต่ยังคงมีผลกระทบในเชิงลบต่อเศรษฐกิจ สังคม และสิ่งแวดล้อม หากว่าภาครัฐขาดการวางแผนและการจัดการที่ดี ดังที่ปรากฏจากเหตุการณ์ที่เกิดขึ้นไม่ว่าจะเป็นกรณีที่เกิดในจังหวัดระยองมีการประท้วงโรงงานกอมลพิช การลักลอบทิ้งกากอุตสาหกรรมในจังหวัดฉะเชิงเทรา หรือการปนเปื้อนของแหล่งน้ำไม่ว่าจะเป็น คู คลอง หรือแม่น้ำ ซึ่งเหตุดังกล่าวก่อให้เกิดกระแสการต่อต้านโรงงานอุตสาหกรรมที่มีการประกอบกิจการที่มีอยู่เดิมรวมถึงการตั้งโรงงานอุตสาหกรรมที่อนุญาตใหม่ส่งผลต่อบรรยากาศการลงทุน และขาดความเชื่อมั่นของนักลงทุนทั้งในประเทศและต่างประเทศ

ในปัจจุบันการประกอบกิจการอุตสาหกรรมใหม่นับวันเกิดขึ้นได้ยาก และมีความซับซ้อนมากขึ้นเนื่องจากกระแสต่อต้านการสร้างโรงงานอุตสาหกรรมตามที่กล่าวไปแล้ว แม้ว่าโรงงานอุตสาหกรรมไม่ได้ก่อให้เกิดผลกระทบอย่างสูง หรือในวงกว้างขวาง แต่ยังคงมีการคัดค้าน จากกลุ่มคนบางกลุ่ม ซึ่งจะเกิดผลกระทบต่อความเชื่อมั่น และบรรยากาศการลงทุน รวมถึงภาพลักษณ์อย่างหลีกเลี่ยงไม่ได้ หากปล่อยให้เนิ่นนานไปผลกระทบนี้จะขยายวงกว้างไปสู่ห่วงโซ่การผลิตอื่นๆ แต่อย่างไรก็ตามคงปฏิเสธไม่ได้ว่าสังคมประเทศยังต้องการโรงงานอุตสาหกรรมเพื่อความมั่นคงของเศรษฐกิจ การสร้างงานสนองตอบความอยู่ดีกินดีของประชาชน และขับเคลื่อนกลไกการผลิตต่อไป ดังนั้น จึงมีความจำเป็นที่ต้องสร้างความเชื่อมั่นของนักลงทุนและสังคม โดยการสร้างกฎเกณฑ์ กติกาให้ชัดเจนและเป็นที่ยอมรับเชิงวิชาการจัดหาพื้นที่ที่เหมาะสมในการตั้งโรงงานอุตสาหกรรมโดยต้องคำนึงถึงความสมดุลในมิติต่างๆ ในด้านเศรษฐกิจ สังคม และสิ่งแวดล้อม รวมถึงการวางแผน และการจัดการที่ดี เพื่อให้โรงงานอุตสาหกรรมอยู่ร่วมกับสังคมได้อย่างปกติสุข มาตรการหรือเครื่องมือที่ใช้อย่างหนึ่งก็คือการจัดพื้นที่อุตสาหกรรมเพื่อการตั้งโรงงาน (Industrial Zoning) โดยต้องศึกษาพื้นที่เพื่อการตั้งโรงงานอุตสาหกรรมที่เหมาะสมทั้งมิติด้านเศรษฐกิจ สังคม และสิ่งแวดล้อม มีการกำหนดรายละเอียดการบริหารจัดการ และเงื่อนไขในการอยู่ร่วมกันของโรงงานอุตสาหกรรมโดยไม่ก่อให้เกิด

ผลกระทบต่อสังคมและสิ่งแวดล้อม ทั้งนี้การดำเนินการต้องตั้งอยู่บนหลักวิชาการการพัฒนาที่ยั่งยืนและการมีส่วนร่วมของชุมชนและผู้ที่มีส่วนเกี่ยวข้อง

1.2 วัตถุประสงค์

1. เพื่อกำหนดพื้นที่อุตสาหกรรมที่เหมาะสมและสอดคล้องกับผังเมืองที่มีการเปลี่ยนแปลง
2. เพื่อความเหมาะสมในการหาวิเคราะห์ข้อมูลและแก้ไขปัญหาที่มีความเป็นวิทยาศาสตร์และตามหลักวิชาการ
3. เพื่อให้อุตสาหกรรมสามารถอยู่ร่วมกับชุมชนได้และเป็นการพัฒนาอุตสาหกรรมที่ยั่งยืนโดยการศึกษาข้อมูลพื้นฐานทุกมิติของแต่ละพื้นที่ที่ได้รับผลกระทบจากการประกอบกิจการโรงงานอุตสาหกรรม

1.3 พื้นที่เป้าหมายและกลุ่มเป้าหมาย

จังหวัดที่มีอุตสาหกรรมหนาแน่น ได้แก่ จังหวัดสมุทรปราการ ชลบุรี ระยอง สมุทรสาคร นครปฐม และพระนครศรีอยุธยา

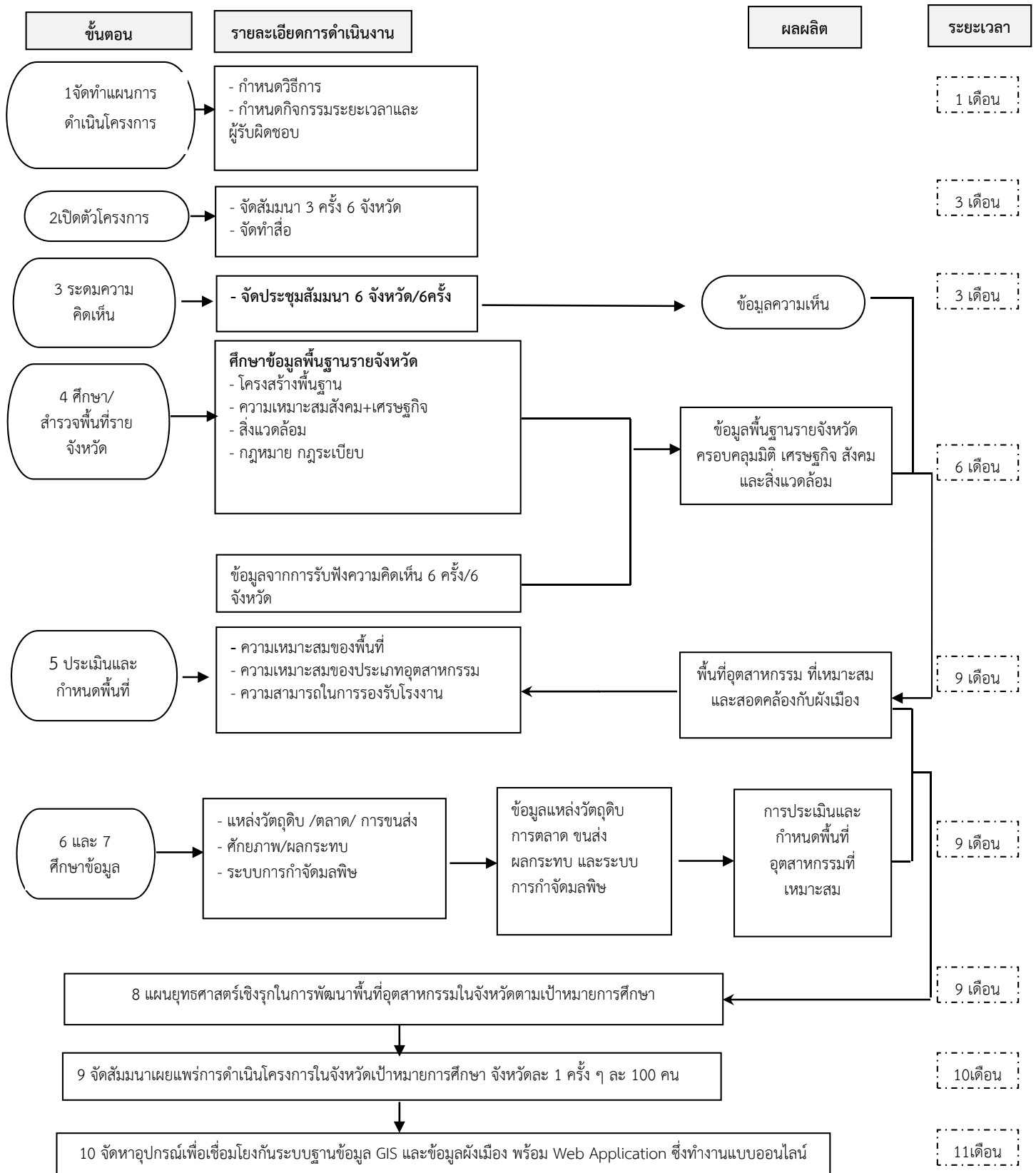
1.4 ผลผลิต/ผลลัพธ์

1. ผังพื้นที่อุตสาหกรรมที่เหมาะสมของจังหวัดเป้าหมายพร้อมแผนพัฒนาให้พื้นที่กำหนดเป็นพื้นที่อุตสาหกรรม
2. แผนพัฒนาระบบการเชื่อมโยงระหว่างพื้นที่อุตสาหกรรม รวมถึงความเชื่อมโยงกับภูมิภาคอื่นๆ
3. แผนพัฒนาและแผนการจัดการกระบวนการกำจัดมลพิษในพื้นที่อุตสาหกรรม
4. แผนยุทธศาสตร์เชิงรุกในการพัฒนาให้พื้นที่ที่กำหนดเป็นพื้นที่อุตสาหกรรมได้ตามเป้าหมาย

1.5 แนวทางการดำเนินงานโครงการ

ในการดำเนินงานโครงการพัฒนาพื้นที่อย่างมีศักยภาพเพื่อรองรับการลงทุน ในจังหวัดที่มีอุตสาหกรรมหนาแน่น ภายใต้ค่าใช้จ่ายในการพัฒนาพื้นที่อุตสาหกรรมอย่างมีศักยภาพเพื่อรองรับการลงทุน ในครั้งนี้จะใช้ระยะเวลาในการดำเนินงาน 11 เดือนนับถัดจากวันที่ลงนามในสัญญาจ้างโดยมีรายละเอียดของกิจกรรมที่มีความสอดคล้อง ดังที่ปรากฏในผังขั้นตอนการดำเนินงานดังนี้

ผังขั้นตอนการดำเนินงานความเชื่อมโยงและผลผลิต 10 ขั้นตอนหลัก



โครงการพัฒนาพื้นที่อย่างมีศักยภาพเพื่อรองรับการลงทุนในจังหวัดที่มีอุตสาหกรรมหนาแน่น
(ภายใต้ค่าใช้จ่ายการพัฒนาพื้นที่อุตสาหกรรมอย่างมีศักยภาพเพื่อรองรับการลงทุน)

2. กิจกรรมเปิดตัวโครงการ

2.1 กลุ่มจังหวัดชลบุรี และจังหวัดระยอง

จัดงานเปิดตัวที่จังหวัดชลบุรี วันที่ 18 กันยายน 2557 ห้องชาลลีย์ โรงแรมชลจันทร์ พัทยา รีสอร์ท โดยมี

- นางวิจิตรา ศรีวณิชย์ ผู้อำนวยการส่วนวางแผนและการพัฒนาเครือข่ายฯ เป็นประธานกล่าวเปิดงาน
- นายอานันท์ พิกสงฆ์ รักษาการแทนอุตสาหกรรมจังหวัดชลบุรี กล่าวต้อนรับ
- นายนรณ สุขสมาน ผู้อำนวยการส่วนที่ 3 สำนักโรงงานอุตสาหกรรมฯ กล่าวรายงานจำนวนผู้เข้าร่วมงานมีดังนี้
 - แยก VIP ร่วมเป็นเกียรติในงาน จำนวน 6 คน
 - แยกอื่นๆ รวมทั้งสิ้น 119 คน จำแนกเป็น
 - จังหวัดชลบุรี
 - ส่วนราชการ 16 คน
 - ผู้ประกอบการ 1 คน
 - ภาคประชาชน 71 คน
 - จังหวัดระยอง
 - ส่วนราชการ 13 คน
 - กระทรวงอุตสาหกรรม/กรมโรงงาน 12 คน
 - สื่อมวลชน จำนวน 6 คน

2.2 กลุ่มจังหวัดสมุทรปราการและจังหวัดพระนครศรีอยุธยา

จัดงานเปิดตัวที่จังหวัดสมุทรปราการ วันที่ 23 กันยายน 2557 ห้องอมาเร็นท์บอลรูม โรงแรมเบสท์เวสเทิร์น พรีเมียร์ อมาเร็นท์ โดยมี

- นายวันชัย คงเกษม รองผู้ว่าราชการจังหวัดสมุทรปราการ เป็นประธานกล่าวเปิดงาน และกล่าวต้อนรับ
- รอ.ธเนศ จันทกลิน ผอ.สสส.กรอ.กล่าวรายงานจำนวนผู้เข้าร่วมงานมีดังนี้
 - แยก VIP ร่วมเป็นเกียรติในงาน จำนวน 10 คน
 - แยกอื่นๆ รวมทั้งสิ้น 134 คน จำแนกเป็น
 - จังหวัดสมุทรปราการ
 - ส่วนราชการ 72 คน
 - ผู้ประกอบการ 1 คน
 - ภาคประชาชน 29 คน

- จังหวัดพระนครศรีอยุธยา
 - ส่วนราชการ 10 คน
 - ภาคประชาชน 11 คน
- กระทรวงอุตสาหกรรม/กรมโรงงาน 5 คน
- สื่อมวลชน จำนวน 6 คน

2.3 กลุ่มจังหวัดนครปฐมและจังหวัดสมุทรสาคร

จัดงานเปิดตัวที่จังหวัดนครปฐม วันที่ 25 กันยายน 2557 ห้องมรกต โรงแรมสามพราน ริเวอร์ไซด์ โดยมี

- รอ.ธเนศ จันทกลื่น ผอ.สสส.กรอ. ประธานกล่าวเปิดงาน
- นายอำนาจ สุวรรณรักษ์ หัวหน้าฝ่ายนโยบายและแผน อุตสาหกรรมจังหวัด นครปฐม กล่าวต้อนรับ

จำนวนผู้เข้าร่วมงานมีดังนี้

- แขก VIP ร่วมเป็นเกียรติในงาน จำนวน 4 คน
- แขกอื่นๆ รวมทั้งสิ้น 143 คน จำแนกเป็น
 - จังหวัดจังหวัดนครปฐม
 - ส่วนราชการ 17 คน
 - ผู้ประกอบการ 9 คน
 - ภาคประชาชน 60 คน
 - จังหวัดสมุทรสาคร
 - ส่วนราชการ 19 คน
 - ภาคประชาชน 14 คน
 - กระทรวงอุตสาหกรรม/กรมโรงงาน 3 คน
 - สื่อมวลชน จำนวน 7 คน

3. การระดมความคิดเห็น

3.1 จังหวัดชลบุรี

จัดกิจกรรมระดมความคิดเห็น จังหวัดชลบุรี ในวันที่ 19 กันยายน 2557 ห้องประชุมสำนักงานอุตสาหกรรมจังหวัดชลบุรี โดยมี ผู้เข้าร่วมแสดงความคิดเห็นรวมทั้งสิ้น 41 คน จำแนกตามหน่วยงานได้ดังนี้

- ส่วนราชการ 9 หน่วยงาน จำนวน 11 คน
- หน่วยงานเอกชน/ผู้ประกอบการ 4 หน่วยงาน จำนวน 5 คน
- ภาคประชาชน 9 หน่วยงาน จำนวน 25 คน

3.2 จังหวัดระยอง

จัดกิจกรรมระดมความคิดเห็น จังหวัดระยอง ในวันที่ 19 กันยายน 2557 ห้องประชุมสำนักงานอุตสาหกรรมจังหวัดระยอง โดยมี ผู้เข้าร่วมแสดงความคิดเห็นรวมทั้งสิ้น 27 คน จำแนกตามหน่วยงานได้ดังนี้

- ส่วนราชการ 6 หน่วยงาน จำนวน 13 คน
- หน่วยงานเอกชน/ผู้ประกอบการ 4 หน่วยงาน จำนวน 7 คน
- ภาคประชาชน 5 หน่วยงาน จำนวน 7 คน

3.3 จังหวัดสมุทรปราการ

จัดกิจกรรมระดมความคิดเห็น จังหวัดสมุทรปราการ ในวันที่ 24 กันยายน 2557 ห้องประชุมสำนักงานอุตสาหกรรมจังหวัดสมุทรปราการ โดยมี ผู้เข้าร่วมแสดงความคิดเห็นรวมทั้งสิ้น 26 คน จำแนกตามหน่วยงานได้ดังนี้

- ส่วนราชการ 6 หน่วยงาน จำนวน 12 คน
- หน่วยงานเอกชน/ผู้ประกอบการ 12 หน่วยงาน จำนวน 12 คน
- ภาคประชาชน 2 หน่วยงาน จำนวน 2 คน

3.4 จังหวัดพระนครศรีอยุธยา

จัดกิจกรรมระดมความคิดเห็น จังหวัดพระนครศรีอยุธยา ในวันที่ 24 กันยายน 2557 ห้องประชุมสำนักงานอุตสาหกรรมจังหวัดพระนครศรีอยุธยา โดยมี ผู้เข้าร่วมแสดงความคิดเห็นรวมทั้งสิ้น 22 คน จำแนกตามหน่วยงานได้ดังนี้

- ส่วนราชการ 12 หน่วยงาน จำนวน 12 คน
- หน่วยงานเอกชน/ผู้ประกอบการ 5 หน่วยงาน จำนวน 6 คน
- ภาคประชาชน 4 หน่วยงาน จำนวน 4 คน

3.5 จังหวัดนครปฐม

จัดกิจกรรมระดมความคิดเห็น จังหวัดนครปฐม ในวันที่ 26 กันยายน 2557 ห้องประชุมสำนักงานอุตสาหกรรมจังหวัดนครปฐม โดยมี ผู้เข้าร่วมแสดงความคิดเห็นรวมทั้งสิ้น 21 คน จำแนกตามหน่วยงานได้ดังนี้

- ส่วนราชการ 9 หน่วยงาน จำนวน 9 คน
- หน่วยงานเอกชน/ผู้ประกอบการ 4 หน่วยงาน จำนวน 4 คน
- ภาคประชาชน 4 หน่วยงาน จำนวน 8 คน

3.6 จังหวัดสมุทรสาคร

จัดกิจกรรมระดมความคิดเห็น จังหวัดสมุทรสาคร ในวันที่ 26 กันยายน 2557 ห้องประชุมสำนักงานอุตสาหกรรมจังหวัดสมุทรสาคร โดยมี ผู้เข้าร่วมแสดงความคิดเห็นรวมทั้งสิ้น 24 คน จำแนกตามหน่วยงานได้ดังนี้

- ส่วนราชการ 15 หน่วยงาน จำนวน 15 คน
- หน่วยงานเอกชน/ผู้ประกอบการ 3 หน่วยงาน จำนวน 6 คน
- ภาคประชาชน 3 หน่วยงาน จำนวน 3 คน

3.7 สรุปปัญหาและข้อเสนอแนะในพื้นที่

จังหวัดชลบุรี

- ควรมีอุตสาหกรรมที่ไม่มีมลพิษ เป็นมิตรกับระบบนิเวศน์
- เพิ่มระบบควบคุมมลพิษให้มากขึ้น ให้มีแนวกันระหว่างชุมชนและภาคอุตสาหกรรมให้ชัดเจน
- การจัดระบบบำบัดน้ำเสียให้อยู่ในสภาพใช้งานได้ตลอดเวลา
- จัดการระบบขยะมูลฝอยให้มากขึ้น
- สนับสนุนและส่งเสริมการฝึกอาชีพให้กับชุมชนเพื่อเข้าสู่ภาคอุตสาหกรรมเป็นการยกระดับความเป็นอยู่ให้ดีขึ้น
- ควรมีอุตสาหกรรมที่สะอาดและเป็นมิตรกับสิ่งแวดล้อมสามารถอยู่ร่วมกับชุมชนได้อย่างสงบสุข และยั่งยืน
- ส่งเสริมอุตสาหกรรมเกษตร อุตสาหกรรมท่องเที่ยวเชิงนิเวศ ให้เป็นอุตสาหกรรมที่เป็นมิตรกับสิ่งแวดล้อมและชุมชน
- รักษาพื้นที่ชุ่มน้ำไว้เป็นแหล่งน้ำอุปโภค/บริโภค
- -เพิ่มการขนส่งสาธารณะที่เอื้ออำนวยกับประชาชนในพื้นที่
- ควรมีระบบการจัดการกากอุตสาหกรรมอย่างมีประสิทธิภาพ เนื่องจากกากอุตสาหกรรมเป็นกากอันตราย มีมาตรการบังคับใช้กฎหมายอย่างเคร่งครัด เช่น ห้ามมีการเคลื่อน/ขนย้าย
- มีการทำประชาพิจารณ์ให้ประชาชน ชาวบ้านรับทราบข้อมูลที่ชัดเจน เปิดเผยข้อมูลประชาสัมพันธ์ให้ผู้ที่มีส่วนได้ส่วนเสียรับทราบข้อมูลอย่างถูกต้อง

จังหวัดระยอง

- ภาครัฐและหน่วยงานที่เกี่ยวข้องควรเร่งแก้ไขปัญหาที่ประชาชนร้องเรียนให้เสร็จสิ้นโดยเร็ว และมีความชัดเจนว่ากรณีที่มีปัญหามลพิษ หรืออุบัติเหตุเกิดขึ้น หน่วยงานรัฐที่เกี่ยวข้องจะดำเนินการอย่างไร ไม่ใช่ปล่อยให้เรื่องค่อย ๆ เจียบหายไป
- ผู้มีอำนาจอนุมัติก่อตั้งโรงงานควรพิจารณาว่า พื้นที่บางพื้นที่แม้จะเป็นพื้นที่ห่างไกล แต่เป็นพื้นที่อนุรักษ์ หรือ เป็นแหล่งต้นน้ำ ไม่ควรอนุมัติให้มีโรงงานหรืออุตสาหกรรมใดเข้าไปดำเนินการ และการอนุมัติในการก่อตั้งโรงงานควรมีรายละเอียดชัดเจนว่า โรงงานเหล่านั้นทำอะไร มีระบบบำบัดอะไรบ้าง มีสารพิษหรือมลพิษอะไร ปริมาณเท่าไร กำจัดอย่างไร เพื่อให้ชาวบ้านได้รับทราบด้วย และหากเกิดปัญหามีแผนดำเนินการอย่างไร
- ภาครัฐต้องให้ข้อมูลที่ถูกต้องและชัดเจนกับประชาชน และควรให้โรงงานอุตสาหกรรมร่วมให้ข้อมูล และทำความเข้าใจในปัญหาต่าง ๆ ที่เกิดขึ้นกับประชาชนให้ชัดเจนและทั่วถึงด้วย
- โรงงานบางประเภท อาทิ โรงงานทำความสะอาดของเก่า โดยเฉพาะโรงงานที่ไม่มีระบบควบคุมดูแลที่ถูกต้อง ไม่ควรมีการอนุมัติ เพราะ มีปัญหามลภาวะและมลพิษมากมาย และผู้ประกอบการไม่ค่อยให้ความสนใจปัญหาสิ่งแวดล้อมและปัญหาชุมชน หน่วยงานที่อนุมัติและควบคุมควรรับผิดชอบให้มากกว่านี้

จังหวัดสมุทรปราการ

- แนวทางหนึ่งที่มีผู้สนใจในจังหวัดสมุทรปราการ ได้แก่ สามารถเป็นศูนย์กลาง LOGISTIC ที่สำคัญ เนื่องจากเป็นทั้งแหล่งผลิต และเป็นแหล่งจัดเก็บสินค้า เพื่อกระจายส่งต่อไปยังพื้นที่ต่าง ๆ ทั้งในและต่างประเทศ
- อย่างไรก็ตามก็มีผู้เสนอให้พิจารณาถึงความเป็นเมืองอุตสาหกรรมอย่างเต็มรูปแบบเนื่องจากจังหวัดสมุทรปราการก็มีการจัดทำโครงสร้างพื้นฐานหลาย ๆ ประการเพื่อรองรับการเติบโตทางด้านอุตสาหกรรมอยู่แล้ว และทุกฝ่ายต่างรับทราบว่าเป็นเมืองอุตสาหกรรมที่สำคัญของไทย แต่อาจจะต้องมีการพิจารณาถึงอุตสาหกรรมที่เป็นเชิงนิเวศเพิ่มมากขึ้นด้วย

จังหวัดพระนครศรีอยุธยา

- จังหวัดควรกำหนดนโยบายให้มีโครงการธรรมาภิบาลสิ่งแวดล้อม หรือโครงการ CSR โดยการมีส่วนร่วมของหน่วยงานภาคเอกชน ภาครัฐ และประชาชนในท้องถิ่นให้มีการดำเนินงานอย่างต่อเนื่องและยั่งยืน
- หน่วยงานภาครัฐมีการสนับสนุนสวัสดิการให้ประธานเครือข่ายอุตสาหกรรมรักษ์สิ่งแวดล้อมในการออกตรวจพื้นที่ที่รับผิดชอบทั้งจังหวัด รวมถึงการจัดหาประธานเครือข่ายให้ครบทั้ง 16 อำเภอ
- องค์การบริหารปกครองส่วนท้องถิ่นมีการจัดทำ “โครงการสร้างเครือข่ายอุตสาหกรรมรักษ์สิ่งแวดล้อมระดับตำบล” เพื่อให้สามารถดูแลสิ่งแวดล้อมได้ครอบคลุมทุกพื้นที่
- การกำหนดการรับผิดชอบต่อสังคมของสถานประกอบการ เช่นการช่วยเหลือชุมชนในพื้นที่ การดูแลพื้นที่ด้านสิ่งแวดล้อมที่มีการดำเนินการอย่างเป็นรูปธรรม
- การขนส่งสินค้าทางเรือ ไม่มีการควบคุมเรือ และการจอดเรือใหญ่ที่มีการขวางทางน้ำ ขาดเจ้าหน้าที่ที่เกี่ยวข้องในการกำกับดูแลทำให้เกิดปัญหาการสัญจร ตลิ่งริมน้ำ และทรัพยากรธรรมชาติทางน้ำจะหมดไป
- การกำหนดพื้นที่ด้านผังเมืองถ้าแต่ละพื้นที่มีการกำหนดพื้นที่อุตสาหกรรมครบแล้วให้แจ้งกับทางสำนักงานอุตสาหกรรม เพื่อเป็นการหยุดการให้จัดตั้งโรงงานในเขตพื้นที่นั้น เพื่อเปลี่ยนเป็นอุตสาหกรรมบริการแทน
- ให้นักลงทุนที่จะเข้ามาลงทุนในจังหวัดมีจิตสำนึกและพร้อมที่จะปฏิบัติตามกฎระเบียบของการประกอบการอุตสาหกรรมอย่างเคร่งครัด
- ให้จังหวัดมีการกำหนดนโยบายให้เป็นเมือง ECO CITY และระดับนิคมอุตสาหกรรมจัดทำเป็น ECO TOWN รวมถึงจัดให้มีการส่งเสริมเรื่องอุตสาหกรรมเชิงนิเวศน์
- ส่งเสริมอาชีพให้กับชุมชนที่อยู่ในพื้นที่อุตสาหกรรม อำเภอบางปะอิน
- กำหนดให้ตัวแทนผู้ประกอบการมีการแต่งตั้งคณะทำงานในการลงพื้นที่และจัดประชุมร่วมกับชุมชนในท้องถิ่น เพื่อแลกเปลี่ยนทัศนคติและสร้างมิตรภาพระหว่างผู้ประกอบการกับในพื้นที่ (เทศบาลนคร)

- ให้ความรู้กับชุมชนในพื้นที่อุตสาหกรรมเกี่ยวกับภาคอุตสาหกรรม โดยมีการประสานจัดประชุม ทั้งในส่วนภาครัฐ องค์กรปกครองส่วนท้องถิ่น ชุมชน และเจ้าหน้าที่ผู้รับผิดชอบให้มีการระดมความคิดเห็นร่วมกันแบบบูรณาการอย่างต่อเนื่อง เพื่อให้ชุมชนอยู่ร่วมกับอุตสาหกรรมได้อย่างยั่งยืนและเป็นสุข
- การจัดระเบียบให้แหล่งอุตสาหกรรมที่เกิดขึ้นใหม่อยู่ในพื้นที่เดียวกันมีความเหมาะสมในพื้นที่ การบริหาร ควบคุมดูแลด้านของเสียใช้จากโรงงาน และมลพิษที่จะเกิดขึ้น
- พื้นที่ 4 อำเภอคือ อำเภอบางปะอิน อำเภอวังน้อย อำเภอบางไทร และอำเภอพระนครศรีอยุธยา ไม่ควรมีการสร้างโกดังเก็บสินค้าเพราะพื้นที่เป็นทราย
- จังหวัดพระนครศรีอยุธยาเป็นเมืองพื้นที่แห่งประวัติศาสตร์ควรจัดให้เป็นอุตสาหกรรมที่ใช้เทคโนโลยีสะอาด
- จังหวัดพระนครศรีอยุธยาเป็นเมืองอู่ข้าว อู่น้ำ ควรยังคงพื้นที่ด้านการเพาะปลูกข้าวสารและอุตสาหกรรมเกษตรให้คงอยู่เพื่อให้เป็นแหล่งอาหารของโลก จึงเน้นอุตสาหกรรมที่ส่งเสริมหรือต่อเนื่องกับภาคเกษตรกรรม

จังหวัดนครปฐม

- ภาครัฐควรมีการสนับสนุนการจัดกิจกรรมให้โรงงานอุตสาหกรรมเข้าร่วมโครงการโรงงานสีเขียว (CSR) ให้ต่อเนื่องและเพิ่มมากขึ้น
- การเพิ่มพื้นที่อุตสาหกรรมขอให้เป็นนักลงทุนที่มีคุณภาพและ เป็นโรงงานที่มีศักยภาพบริหารจัดการสิ่งแวดล้อมได้ ส่วนโรงงานพอกย้อมไม่ต้องการให้มีการลงทุนเพิ่ม
- มีมาตรการในการจัดการกับโรงงานที่ขออนุญาตจัดตั้งแล้วทำผิดวัตถุประสงค์ก่อให้เกิดการร้องเรียนกับชุมชนอย่างเป็นรูปธรรม
- กำหนดให้โรงงานมีการจัดทำ Buffer แนวกันชนอุตสาหกรรมระหว่างโรงงานกับชุมชนตามมาตรฐาน
- ภาครัฐควรมีการจัดตั้งคณะทำงานในการกำหนดกระบวนการมีส่วนร่วมกับภาคีเครือข่าย เพื่อกำหนดกติกาการอยู่ร่วมกันโดยมีแผนงาน/มาตรการในการบำบัดน้ำเสีย รวมถึงการกำหนดนโยบายในการตรวจสอบโรงงาน
- มีการกำหนดพื้นที่อย่างเป็นทางการและเป็นอุตสาหกรรมปลอดภัย
- หน่วยงานภาครัฐเป็นผู้นำในการรวมกลุ่มของประชาชนในการเลือกผู้นำการเฝ้าระวังผลกระทบจากสิ่งแวดล้อมของโรงงานให้เกิดความเข้มแข็งเพื่อช่วยภาครัฐในการตรวจสอบโรงงานก่อนเพื่อให้ภาคประชาชนเข้มแข็งก่อนที่จะขยายอุตสาหกรรม
- การสร้างความเข้าใจกับหน่วยงานภาครัฐ ภาคเอกชน และประชาชนในพื้นที่ด้วยข้อมูลที่เป็นจริง โดยมีการวิเคราะห์ผลกระทบที่เคยเกิด และปัญหาในหลาย ๆ มิติ รวมถึงการวิเคราะห์ SWOT
- หน่วยงานภาครัฐที่กำกับดูแลด้านสิ่งแวดล้อมกับการตรวจกำกับดูแลโรงงานมีน้อยควรจัดให้มีเครือข่ายภาคประชาชนให้ครอบคลุมพื้นที่และจัดสวัสดิการให้เหมาะสม
- จัดตั้งกองทุนโรงงานอุตสาหกรรม

- จัดเวทีสร้างความรู้ ความเข้าใจกับประชาชนในพื้นที่ให้รับรู้ข้อกำหนดของอุตสาหกรรม (เวทีประชาคม)
- กำหนดให้มีการลงนามการพิจารณากลับกรอง และอนุมัติการจัดตั้งโรงงานทุกประเภทจากทุกภาคส่วน (สำนักงานอุตสาหกรรม ,สำนักงานโยธาธิการและผังเมือง,สำนักงานสาธารณสุข,สำนักงานทรัพยากรธรรมชาติและสิ่งแวดล้อม, สำนักงานป้องกันบรรเทาและสาธารณภัย ,สภาอุตสาหกรรม, สภาหอการค้า, ผู้แทนภาคประชาชนและภาคประชาสังคม)
- จังหวัดนครปฐมมีอุตสาหกรรมเพียงพอแล้วควรพัฒนาโรงงานที่มีอยู่ให้ปฏิบัติตามระเบียบของสังคม
- ให้นำกลุ่ทุนที่จะเข้ามาลงทุนในจังหวัดมีจิตสำนึกรักษ์และพร้อมที่จะปฏิบัติตามกฎระเบียบของการประกอบการอุตสาหกรรมอย่างเคร่งครัด
- โรงงานอุตสาหกรรมทุกโรงงานควรมีการแต่งตั้งคณะกรรมการพัฒนาอุตสาหกรรมในโรงงานของตนเองโดยชวนทุกภาคส่วนมาร่วมแก้ไขปัญหา โรงงานร่วมกัน โดยจัดให้มีการประชุมร่วมกันทุก 3 เดือน (โรงงานต้นแบบคือ โรงงานน้ำมันพืชไทย จำกัด (ตราอู่น)
- ภาคอุตสาหกรรมต้องมีการช่วยพัฒนาชุมชนในเขตใกล้พื้นที่ประกอบการให้เป็นรูปธรรมมากกว่าปัจจุบัน
- การจัดระเบียบให้แหล่งอุตสาหกรรมที่เกิดขึ้นใหม่อยู่ในพื้นที่เดียวกันมีความเหมาะสมในพื้นที่ การบริหาร ควบคุมดูแลด้านของเหลือใช้จากโรงงาน และมลพิษที่จะเกิดขึ้น
- การแจ้งข้อมูลการขอใช้วัดดูดิบที่เป็นสารที่ก่อให้เกิดอันตรายของโรงงานอุตสาหกรรมในจังหวัดควรมีการแจ้งสำนักงานป้องกันบรรเทาและสาธารณภัยเพื่อกำหนดพื้นที่ในการวิเคราะห์ความเสี่ยงของการเกิดภัย และจัดทำแผนเพื่อให้โรงงานที่เกี่ยวข้องได้มีการซ้อมแผนฉุกเฉินเป็นการตรวจเชิงป้องกัน
- เพิ่มหน่วยงานสำนักงานป้องกันบรรเทาและสาธารณภัยร่วมออกตรวจกำกับดูแลร่วมกับสำนักงานอุตสาหกรรมจังหวัดกรณีเป็นโรงงานที่ใช้สารที่ก่อให้เกิดมลพิษทุกด้านเพื่อกำหนดแผนป้องกันสาธารณภัยได้ถูกประเภทกับการเกิดเหตุ

จังหวัดสมุทรสาคร

- อยากรให้มีการออกกฎให้โรงงานที่มีอากาศเสีย หรือ ปริมาณมลภาวะที่กระทบต่อชุมชน เท่าไร ให้มีการปลูกต้นไม้เพื่อชดเชยปริมาณของเสียที่เกิดขึ้น (มีลักษณะเหมือนคาร์บอนเครดิต)
- ฝ่ายโรงงาน และภาครัฐควรมีการให้ข้อมูลข่าวสาร ความรู้ ที่ถูกต้อง ชัดเจน ต่อเนื่องและทั่วถึง เพื่อป้องกันการตื่นตระหนก เนื่องจากการรับรู้ข้อมูลข่าวสารที่ไม่ครบถ้วน ไม่ถูกต้อง และไม่เท่าเทียม จะก่อให้เกิดความเข้าใจผิด ซึ่งหากอยู่ในระดับที่สูงแล้ว ส่งผลให้การแก้ปัญหาหรือการทำความเข้าใจร่วมกันเป็นไปได้ค่อนข้างยาก
- ควรมีหน่วยงานตรวจสอบ หมู่บ้านขนาดเล็ก ที่มีการลักลอบตั้งโรงงานขนาดเล็กที่ไม่ถูกต้อง ซึ่งสร้างความเดือดร้อนให้กับชุมชนเป็นอย่างมาก หรือกรณี Factory Land ที่เป็นพื้นที่สำหรับโรงงานแต่ไม่มีระบบการกำจัดน้ำเสียปล่อยให้น้ำเสียเหล่านั้นไหลลงแหล่งน้ำ หรือท่อน้ำทิ้งโดยตรง มีปัญหากลิ่นและมลภาวะมาก
- สร้างแรงจูงใจสำหรับผู้ลงทุนหรือผู้ประกอบการ เพื่อกระตุ้นให้เข้าไปอยู่ในพื้นที่สีม่วง หรือการมีมาตรการควบคุมปัญหามลภาวะต่างๆ
- เตรียมจัดทำผังเมืองรวมรูปแบบใหม่ ที่มีความชัดเจนในพื้นที่แต่ละ Zone โดยให้แต่ละ Zone มีวัตถุประสงค์ชัดเจน 100% ไม่มีอย่างอื่นปะปน

4. การศึกษาและวิเคราะห์

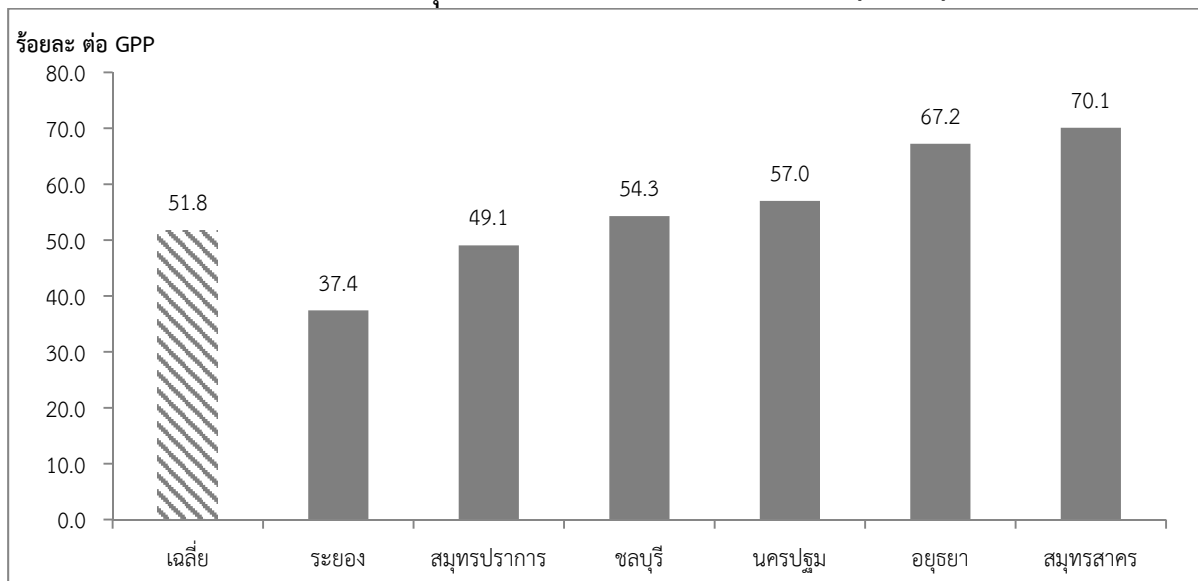
การพัฒนาอุตสาหกรรมของประเทศไทยได้ประสบความสำเร็จจากการพัฒนาอุตสาหกรรมเพื่อการส่งออกตามแผนพัฒนาเศรษฐกิจและสังคมแห่งชาติฉบับที่ 5 โดย ภาคอุตสาหกรรมเป็นกำลังหลักที่สำคัญในการพัฒนาเศรษฐกิจของประเทศมาโดยตลอดและนับวันก็ยิ่งมีความสำคัญมากขึ้นเรื่อยๆ ดังจะเห็นได้จากสัดส่วนผลิตภัณฑ์มวลรวมประชาชาติ (GDP) ของภาคอุตสาหกรรมเติบโตขึ้นตามลำดับจนกระทั่งปีพ.ศ.2554 มีสัดส่วนเป็น 40% ของ GDP ของประเทศ มีมูลค่ารวมถึง 4.3 ล้านล้านบาท

ตัวเลข GDP ของภาคอุตสาหกรรมนี้ไม่เพียงแต่สะท้อนถึงความสำคัญในทางเศรษฐกิจของภาคอุตสาหกรรมต่อประเทศเท่านั้น แต่ยังบ่งบอกถึงการสร้างงาน สร้างรายได้ให้กับคนในชาติอย่างมากมาย และหลากหลายกลุ่มอาชีพ ไม่ว่าจะเป็นระดับรากหญ้า เกษตรกร นักวิชาการหรือเจ้าของกิจการ นอกจากนี้แล้วยังผลักดันให้เกิดการพัฒนาและขับเคลื่อนเทคโนโลยีของประเทศและที่สำคัญภาคอุตสาหกรรมเป็นกลไกของห่วงโซ่การผลิตเพื่อเพิ่มมูลค่าวัตถุดิบให้สูงขึ้น สนองตอบความต้องการของชาติในการลดการพึ่งพานำเข้าสินค้า และเพิ่มขีดความสามารถส่งออกสินค้าไปต่างประเทศ

รายงานฉบับนี้ได้ทำการศึกษากลุ่มจังหวัดอุตสาหกรรมหนาแน่น หมายถึง จังหวัดที่มีมูลค่าทางเศรษฐกิจของภาคอุตสาหกรรมสูงเมื่อเปรียบเทียบกับผลผลิตมวลรวมจังหวัด และมีจำนวนโรงงานและกลุ่มอุตสาหกรรมเป็นจำนวนมาก ซึ่งประกอบไปด้วยกัน 6 จังหวัด คือ จังหวัดสมุทรปราการ ชลบุรี ระยอง สมุทรสาคร นครปฐม และพระนครศรีอยุธยา

จากแผนภาพที่ 1 จะเห็นได้ว่ามูลค่าผลผลิตมวลรวมจังหวัด (GPP) ของจังหวัดในกลุ่มอุตสาหกรรมหนาแน่นมีสัดส่วนของมูลค่าผลผลิตมวลรวมภาคอุตสาหกรรมสูงกว่าร้อยละ 50 ของมูลค่าผลผลิตมวลรวมจังหวัด และมีมูลค่าเงินลงทุนประมาณร้อยละ 19.9 ของเงินลงทุนรวมภาคอุตสาหกรรมทั้งประเทศ ขณะที่มีการใช้แรงงานของภาคอุตสาหกรรมประมาณร้อยละ 20 ของแรงงานทั้งประเทศ

แผนภาพที่ 1 สัดส่วนของ GPP ภาคอุตสาหกรรมในแต่ละจังหวัดปี 2555 (ร้อยละ)



ที่มา : สำนักงานคณะกรรมการพัฒนาเศรษฐกิจและสังคมแห่งชาติ

จากข้อมูลของกรมโรงงาน (พฤศจิกายน 2557) พบว่า ผลรวมจำนวนโรงงานอุตสาหกรรม 6 จังหวัด ในเขตอุตสาหกรรมหนาแน่น อยู่ที่ 27,104 โรงงาน หรือคิดเป็นสัดส่วนร้อยละ 19.4 ของจำนวนโรงงาน อุตสาหกรรมทั่วประเทศ ขณะที่เงินลงทุนรวมในอุตสาหกรรมใน 6 จังหวัดในเขตอุตสาหกรรมหนาแน่น อยู่ที่ 2,767,252 ล้านบาท หรือคิดเป็นสัดส่วนร้อยละ 51.0 ของจำนวนเม็ดเงินลงทุนรวมในอุตสาหกรรมทั่วประเทศ ส่วนจำนวนแรงงานภาคอุตสาหกรรมใน 6 จังหวัดในเขตอุตสาหกรรมหนาแน่น อยู่ที่ 1,681,315 คน หรือคิด เป็นสัดส่วนร้อยละ 41.1 ของจำนวนแรงงานในภาคอุตสาหกรรมทั่วประเทศ

ตารางที่ 1 ข้อมูลจำนวนโรงงานอุตสาหกรรม

จังหวัด	จำนวนโรงงานอุตสาหกรรม (โรงงาน)	จำนวนเงินลงทุน ภาคอุตสาหกรรม (ล้านบาท)	จำนวนแรงงาน ภาคอุตสาหกรรม (คน)
สมุทรปราการ	8,360	578,764	528,212
ชลบุรี	4,581	484,936	273,710
ระยอง	2,465	883,712	143,275
สมุทรสาคร	5,796	231,459	331,791
นครปฐม	3,493	171,793	175,587
อยุธยา	2,409	416,588	228,740
รวม	27,104	2,767,252	1,681,315

ที่มา : กรมโรงงานอุตสาหกรรม (พฤศจิกายน 2557)

ในการศึกษาครั้งนี้ได้ให้ความสำคัญกับการศึกษาทบทวนกรอบนโยบายที่เกี่ยวข้องกับการพัฒนา เศรษฐกิจอุตสาหกรรมที่เชื่อมโยงกับการพัฒนาประเทศ โดยได้ทำการศึกษาทบทวนนโยบายยุทธศาสตร์ทั้งใน ระดับชาติ ระดับกระทรวง กรม และระดับพื้นที่ และยุทธศาสตร์อื่น ๆ ที่เกี่ยวข้อง ซึ่งในกระบวนการศึกษา ทบทวนนโยบายดังกล่าว ประกอบด้วย แผนพัฒนาเศรษฐกิจและสังคมแห่งชาติ ฉบับที่ 11 (พ.ศ. 2555-2559) นโยบายรัฐบาล (พลเอกประยุทธ์ จันทร์โอชา) แผนแม่บทการพัฒนาอุตสาหกรรมไทย (พ.ศ. 2555-2574) แผนยุทธศาสตร์กระทรวงอุตสาหกรรม (พ.ศ. 2555-2558) แผนยุทธศาสตร์กรมโรงงานอุตสาหกรรมและแผน อื่น ๆ ที่เกี่ยวข้อง เช่น แผนการส่งเสริมวิสาหกิจขนาดกลางและขนาดย่อม (พ.ศ. 2555-2559) แผนแม่บทการ พัฒนาอุตสาหกรรมอาหาร (พ.ศ. 2553-2557) แผนแม่บทการพัฒนาอุตสาหกรรมสิ่งทอ แผนแม่บท อุตสาหกรรมยานยนต์ แผนยุทธศาสตร์ส่งเสริมการลงทุน จึงพบว่า ประเทศไทยได้มีการศึกษาและกำหนด ประเภทของอุตสาหกรรมที่มีศักยภาพในการเติบโตและสามารถแข่งขันในตลาดโลกไว้ 8 ประเภท ได้แก่ อุตสาหกรรมอาหารและเครื่องดื่ม อุตสาหกรรมยานยนต์และชิ้นส่วนยานยนต์ อุตสาหกรรมสิ่งทอ และ เครื่องนุ่งห่ม อุตสาหกรรมยางและผลิตภัณฑ์ยาง อุตสาหกรรมอัญมณีและเครื่องประดับ อุตสาหกรรมไฟฟ้า และอิเล็กทรอนิกส์ อุตสาหกรรมแม่พิมพ์ และอุตสาหกรรมพลังงานหมุนเวียน/ทดแทน ซึ่งพบว่าอุตสาหกรรม ศักยภาพเหล่านี้ มีความสอดคล้องกับผลการวิเคราะห์อุตสาหกรรมที่สำคัญตามตำแหน่งจุดยืนทางยุทธศาสตร์ ของแผนพัฒนาจังหวัด (พ.ศ. 2557 - 2560) ของกระทรวงมหาดไทย

ดังนั้นอุตสาหกรรมทั้ง 8 ประเภทข้างต้น รวมถึงอุตสาหกรรมที่เกี่ยวข้องหรือต่อเนื่องกับอุตสาหกรรมประเภทดังกล่าวควรจะได้รับ การสนับสนุน แต่ทั้งนี้ก็ต้องพิจารณาถึงความเหมาะสมว่าแต่ละพื้นที่ควรมีอุตสาหกรรมประเภทใดต่อไป

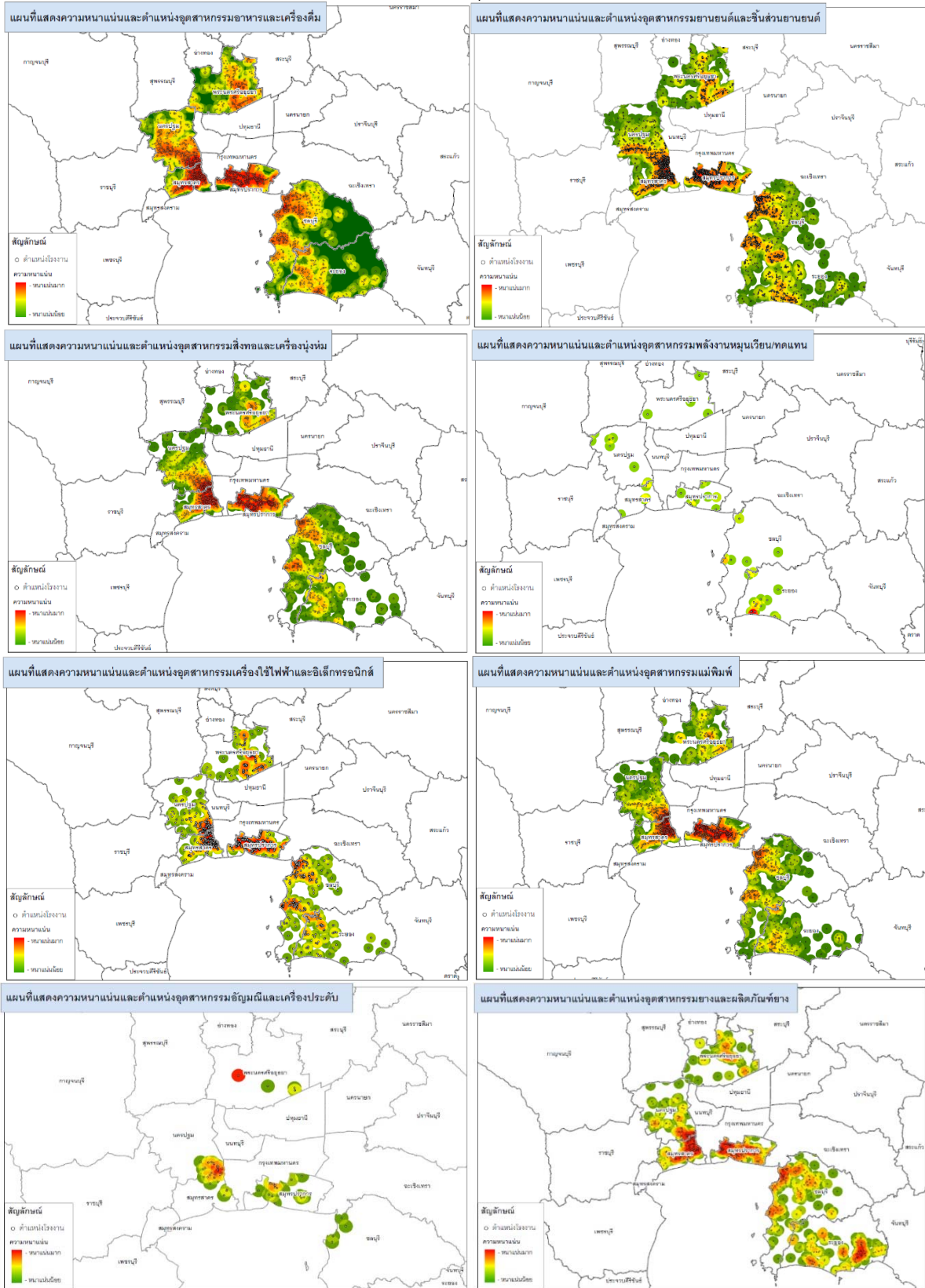
ตารางที่ 2 ข้อมูลจำนวนโรงงานอุตสาหกรรมแยกตามอุตสาหกรรมสำคัญ 8 ประเภท

ประเภทของอุตสาหกรรม	จำนวนโรงงานอุตสาหกรรม (โรงงาน)	เงินลงทุนรวมภาคอุตสาหกรรม (ล้านบาท)	จำนวนแรงงานภาคอุตสาหกรรม (คน)
อุตสาหกรรมอาหารและเครื่องดื่ม	2,457	253,678	206,798
อุตสาหกรรมยานยนต์และชิ้นส่วนยานยนต์	1,375	206,588	127,967
อุตสาหกรรมสิ่งทอและเครื่องนุ่งห่ม	1,875	117,375	218,958
อุตสาหกรรมยางและผลิตภัณฑ์ยาง	569	56,965	50,532
อุตสาหกรรมอัญมณีและเครื่องประดับ	124	4,050	14,733
อุตสาหกรรมไฟฟ้าและอิเล็กทรอนิกส์	1,783	279,360	246,521
อุตสาหกรรมแม่พิมพ์	181	6,207	7,142
อุตสาหกรรมพลังงานหมุนเวียน/ทดแทน	102	190,659	3,627
รวมกลุ่มจังหวัด	8,466	1,114,882	876,278
ทั่วประเทศ	138,177	5,597,073	4,065,083

ที่มา : กรมโรงงานอุตสาหกรรม (พฤศจิกายน 2557)

ในการศึกษาและวิเคราะห์ของรายงานฉบับนี้ ต้องการศึกษาคือความเป็นคลัสเตอร์ของอุตสาหกรรมในประเทศไทยว่าเป็นอย่างไร จากการศึกษาและวิเคราะห์จะเห็นได้ว่าการกระจายตัวของอุตสาหกรรมไทยเป็นไปตามระบบคมนาคมขนส่งและวัตถุดิบในการผลิตเป็นปัจจัยหลัก โดยมีการขึ้นมาจากนิคมอุตสาหกรรมในพื้นที่ร่วมด้วย แต่ไม่มีการรวมกลุ่มคลัสเตอร์เชิงภูมิศาสตร์ (Geographic Cluster) และการรวมกลุ่มคลัสเตอร์ทางธุรกิจ (Commercial Cluster) ผสมกัน เพื่อเป้าหมายในการแข่งขันทางธุรกิจ ซึ่งเป็นการวิเคราะห์ภายใต้การรวมตัวกันของผู้ประกอบการที่อยู่ในบริเวณพื้นที่เดียวกัน โดยการรวมตัวนั้นเป็นไปเพื่อมุ่งบรรลุประโยชน์ในเรื่องประสิทธิภาพการผลิตเป็นหลัก ไม่ว่าจะเป็นการรวมตัวเพื่อจัดซื้อวัตถุดิบ การเพิ่มประสิทธิภาพในการผลิต รวมทั้ง การขนส่งสินค้า ลักษณะการรวมตัวแบบนี้สามารถพบได้ในหลายอุตสาหกรรมทั่วโลก รวมถึงยังขาดความเชื่อมโยงกับระบบผังเมืองรวมของประเทศ จึงเห็นการกระจายตัวของอุตสาหกรรมไทยขาดรูปแบบ (Pattern) ของคลัสเตอร์ (แผนภาพที่ 2) จะเห็นได้ว่าอุตสาหกรรมทั้ง 8 ประเภทกระจายไปในทุกจังหวัดและทุกพื้นที่ ทำให้ยากแก่การกำหนดมาตรการสนับสนุนการพัฒนาระดับพื้นที่ รวมถึงการให้สิทธิประโยชน์เฉพาะในพื้นที่ที่เหมาะสม

แผนภาพที่ 2 แสดงลักษณะของ Cluster ตามประเภทอุตสาหกรรมทั้ง 8 ประเภท



โครงการพัฒนาพื้นที่อย่างมีศักยภาพเพื่อรองรับการลงทุนในจังหวัดที่มีอุตสาหกรรมหนาแน่น (ภายใต้ค่าใช้จ่ายการพัฒนาพื้นที่อุตสาหกรรมอย่างมีศักยภาพเพื่อรองรับการลงทุน)

ด้วยเหตุนี้ ประเทศไทยจึงจำเป็นต้องมีการทบทวนระบบการบริหารจัดการเพื่อยกระดับคลัสเตอร์อุตสาหกรรมและขยายเครือข่ายการผลิตสู่ต่างประเทศ เพื่อบรรลุประโยชน์ในด้านประสิทธิภาพการผลิต และลดต้นทุนการผลิต โดยเฉพาะต้นทุนการขนส่งวัตถุดิบ ชิ้นส่วน หรือกากของเสีย ทำให้อุตสาหกรรมต่อเนื่องเติบโตได้อย่างมีความคุ้มค่าและมีประสิทธิภาพ เช่น เมื่อมีปริมาณของเสียจากหลายโรงงานจึงเพียงพอและคุ้มค่าลงทุน โรงงานกำจัดกากของเสียเหล่านี้ก็จะเกิดใกล้เคียงกับโรงงานที่ก่อให้เกิดกากเหล่านี้ ทำให้ต้นทุนการกำจัดไม่สูงจากค่าขนส่ง ทำให้ปัญหาเรื่องการไม่ลักลอบทิ้งกากของเสียเหล่านี้ก็จะลดลงด้วย รวมถึงรัฐก็สามารถตรวจสอบดูแลได้อย่างทั่วถึง ปัญหาสิ่งแวดล้อมที่กระทบต่อภาพรวมของชุมชนก็น่าที่จะลดลงด้วย

รายงานฉบับนี้ได้จำแนกประเภทโรงงานออกเป็น 4 ประเภท หลัก คือ ประเภทที่หนึ่ง โรงงานอุตสาหกรรมประเภทแม่วัว (Cash Cow) ตามหลักการจำแนกวงจรชีวิตของผลิตภัณฑ์ ของ BCG กล่าวคือ ก่อให้เกิดรายได้แก่พื้นที่เป็นจำนวนมาก และผ่านช่วงการเติบโตของอุตสาหกรรมมาระยะหนึ่งแล้ว

ประเภทที่สอง โรงงานอุตสาหกรรมประเภทดาวเด่น (Star) ตามหลักการจำแนกวงจรชีวิตของผลิตภัณฑ์ ของ BCG กล่าวคือ ก่อให้เกิดรายได้แก่พื้นที่ไม่มาก แต่มีอัตราการเติบโตของอุตสาหกรรมประเภทนี้สูง สังเกตได้จากจำนวนโรงงานและเงินลงทุนที่เพิ่มขึ้น

ประเภทที่สาม โรงงานอุตสาหกรรมประเภทคำถาม (Question Mark) ตามหลักการจำแนกวงจรชีวิตของผลิตภัณฑ์ ของ BCG กล่าวคือ ในอดีตอาจจะเป็นอุตสาหกรรมที่ทำรายได้ให้กับจังหวัดได้ดี แต่ปัจจุบันรายได้และอัตราการเติบโตเริ่มลดลง หรือมีความไม่ชัดเจน

ประเภทที่สี่ โรงงานอุตสาหกรรมประเภทหมา (Dog) ตามหลักการจำแนกวงจรชีวิตของผลิตภัณฑ์ ของ BCG กล่าวคือ ก่อให้เกิดรายได้แก่พื้นที่น้อยมาก และมีอัตราการเติบโตต่ำ

ทั้งนี้การศึกษาให้ความสำคัญกับการกระจายตัวของ โรงงานอุตสาหกรรมประเภทแม่วัว (Cash Cow) และโรงงานอุตสาหกรรมประเภทดาวเด่น (Star) เป็นหลัก เพื่อศึกษาการกระจายตัวตามห่วงโซ่อุปทาน และกำหนดคลัสเตอร์อุตสาหกรรมที่สอดคล้องกับศักยภาพของพื้นที่ โดยวิเคราะห์ร่วมกับข้อเสนอการปรับปรุงผังเมืองรวมของจังหวัด ที่อยู่ระหว่างการดำเนินการจัดทำ ซึ่งจะทำได้ข้อมูลที่เป็นข้อเสนอสำหรับพื้นที่อุตสาหกรรมที่มีศักยภาพต่อไป

สำหรับการศึกษาความสอดคล้องของผังเมือง พบว่า จากข้อมูลกรมโรงงาน (พฤศจิกายน 2557) พบว่าที่ตั้งของโรงงานอุตสาหกรรมศักยภาพและโรงงานอุตสาหกรรมต่อเนื่องไม่สอดคล้องกับข้อกำหนดผังเมือง โดยมีจำนวนโรงงานที่ไม่อยู่ในพื้นที่อุตสาหกรรมทั้ง 6 จังหวัดสูงถึง 15,577 โรงงาน มูลค่าเงินลงทุนรวม 992,927.85 ล้านบาท และกำลังรวมทั้งสิ้น 38,620,515.67 แรงม้า ซึ่งจะส่งผลให้โรงงานอุตสาหกรรมเหล่านั้น ไม่สามารถขยายกิจการและเพิ่มการลงทุนได้ภายหลังมีการประกาศผังเมืองรวมใหม่ของจังหวัดเหล่านั้น

จังหวัดชลบุรีมีโรงงานที่ตั้งอยู่นอกพื้นที่การใช้ประโยชน์ผังเมืองอยู่ทั้งสิ้น 2,415 โรงงาน รวมมูลค่าการลงทุน 2,225.63 ล้านบาท โดยกระจายอยู่ใน 11 อำเภอ โดย 5 อำเภอที่มีจำนวนโรงงานดังกล่าวมากที่สุดประกอบไปด้วย อำเภอเมืองชลบุรี อำเภอสัตหีบ บ้านบึง พนัสนิมคม และบางละมุง

จังหวัดนครปฐมมีโรงงานที่ตั้งอยู่นอกพื้นที่การใช้ประโยชน์ผังเมืองอยู่ทั้งสิ้น 2,418 โรงงาน รวมมูลค่าการลงทุน 121,296.45 ล้านบาท โดยกระจายอยู่ใน 7 อำเภอ โดยอำเภอที่มีโรงงานดังกล่าวสูงสุดประกอบไปด้วย อำเภอสามพราน อำเภอเมืองนครปฐม นครชัยศรี กำแพงแสน บางเลน พุทธมณฑล และอำเภอดอนตูม

จังหวัดพระนครศรีอยุธยามีโรงงานที่ตั้งอยู่นอกพื้นที่การใช้ประโยชน์ผังเมืองอยู่ทั้งสิ้น 1,224 โรงงาน รวมมูลค่าการลงทุน 108,988.51 ล้านบาท โดยกระจายอยู่ใน 16 อำเภอ โดย 5 อำเภอที่มีจำนวนโรงงานดังกล่าวมากที่สุดประกอบไปด้วย อำเภอรังน้อย อุทัย บางปะอิน นครหลวง และบางปะหัน ซึ่งควรปรับปรุงพื้นที่เพื่อการพัฒนาอุตสาหกรรม

จังหวัดระยองมีโรงงานที่ตั้งอยู่นอกพื้นที่การใช้ประโยชน์ผังเมืองอยู่ทั้งสิ้นจำนวน 1,063 โรงงาน รวมมูลค่าการลงทุน 284,906.66 ล้านบาท โดยกระจายอยู่ใน 8 อำเภอ โดย 5 อำเภอที่มีจำนวนโรงงานดังกล่าวสูงสุดประกอบไปด้วย อำเภอเมืองระยอง แกลง นิคมพัฒนา ปลวกแดง และบ้านค่าย อย่างไรก็ตามข้อจำกัดของจังหวัดระยองอยู่ที่ปริมาณมลพิษที่เกิดขึ้นในพื้นที่เป็นจำนวนมาก

จังหวัดสมุทรสาครมีโรงงานที่ตั้งอยู่นอกพื้นที่การใช้ประโยชน์ผังเมืองอยู่ทั้งสิ้น 4,369 โรงงาน รวมมูลค่าการลงทุน 191,262.23 ล้านบาท โดยกระจายอยู่ใน 3 อำเภอ โดยอำเภอที่มีโรงงานดังกล่าวสูงสุดเรียงตามลำดับดังนี้ อำเภอเมืองสมุทรสาคร กระทุ่มแบน และบ้านแพ้ว

ทั้งนี้จังหวัดสมุทรปราการมีโรงงานที่ตั้งอยู่นอกพื้นที่การใช้ประโยชน์ผังเมืองอยู่ทั้งสิ้น 4,088 โรงงาน รวมมูลค่าการลงทุน 284,248.37 ล้านบาท โดยกระจายอยู่ใน 6 อำเภอ โดยแสดงอำเภอที่มีจำนวนโรงงานดังกล่าวมากที่สุดประกอบไปด้วย อำเภอบางพลี อำเภอเมืองสมุทรปราการ พระประแดง พระสมุทรเจดีย์ บางเสาธง และบางป่อแพ้ว

ดังนั้นการกำหนดพื้นที่ที่มีศักยภาพเพื่อการพัฒนาอุตสาหกรรม ให้มีความสอดคล้องกับศักยภาพของโรงงานประเภทต่างๆ ตามห่วงโซ่อุปทาน ผลของการดำเนินการจะนำไปสู่ประโยชน์ 4 ประการ คือ

1. ส่งเสริมให้เกิดคลัสเตอร์อุตสาหกรรมศักยภาพในพื้นที่เป้าหมาย
2. สนับสนุนการควบคุมและกำกับดูแลโรงงานอุตสาหกรรมจากการกระจุกตัวในพื้นที่ ทำให้อุตสาหกรรมจังหวัดมีขอบเขตการกำกับดูแลที่ชัดเจน ทั้งด้านสิ่งแวดล้อมและการปฏิบัติตามกฎหมายการควบคุมโรงงานอุตสาหกรรมอื่นๆ
3. สร้างการประหยัดต่อหน่วยผลิต (Economy of Scales) สำหรับการจัดการกากอุตสาหกรรมในพื้นที่
4. สามารถประเมินประสิทธิภาพและประสิทธิผลของการสร้างการเครือข่ายอุตสาหกรรมที่เป็นมิตรต่อสิ่งแวดล้อม (Eco-Industry) ในพื้นที่ให้ดีขึ้นและเป็นรูปธรรม

5. เครื่องมือ IT และโปรแกรม GIS องค์ประกอบในการศึกษา

ในกระบวนการศึกษาของรายงานฉบับนี้ได้อาศัยโปรแกรมสารสนเทศภูมิศาสตร์ (Geographic Information System : GIS) ร่วมกับระบบจัดการฐานข้อมูล (Database Management System) เพื่อให้สามารถวิเคราะห์และแสดงผลการศึกษาโดยการจำลองภาพ เพื่อให้สามารถเข้าใจได้ง่ายยิ่งขึ้น

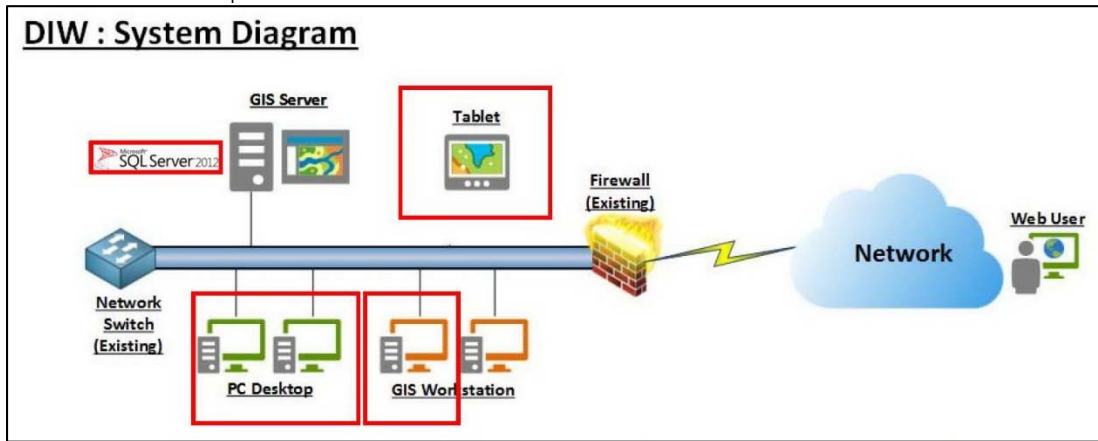
การนำโปรแกรม GIS มาใช้ร่วมกับระบบฐานข้อมูลต่างๆ ที่ได้รับจากโครงการนี้ ได้แก่ ข้อมูลแผนที่ฐาน (Base map) แบบดิจิทัลเวกเตอร์ (Digital Vector) ครอบคลุมพื้นที่จังหวัดสมุทรปราการ ชลบุรี ระยอง สมุทรสาคร นครปฐม และพระนครศรีอยุธยา มีความละเอียดที่มาตราส่วน 1:20,000 และ 1:4,000 (เขตชุมชนอำเภอเมือง อำเภออื่นๆ) ซึ่งประกอบด้วยข้อมูลโครงข่ายของทางหลวงแผ่นดิน, ทางหลวงชนบท, ถนนชนบท, ถนนเทศบาล, ซอย และสถานที่ต่าง ๆ เช่น หน่วยงานราชการ, วัด, สถานศึกษา, โรงพยาบาล, ห้างสรรพสินค้า, นิคมอุตสาหกรรม, สถานที่ท่องเที่ยว, สนามกอล์ฟ, หมู่บ้านจัดสรร เป็นต้น โดยมาระบบและข้อมูลในส่วนแรกมาผนวกเข้ากับระบบฐานข้อมูลของกรมโรงงาน ได้แก่ สถานที่ตั้งของโรงงานในจังหวัดต่าง ๆ จะสามารถแสดงภาพและทำการวิเคราะห์ผลลัพธ์ต่าง ๆ ที่ต้องการได้ง่ายยิ่งขึ้น

โดยการนำโปรแกรม GIS และมาใช้ในโครงการนี้สามารถสรุปออกได้ ดังนี้

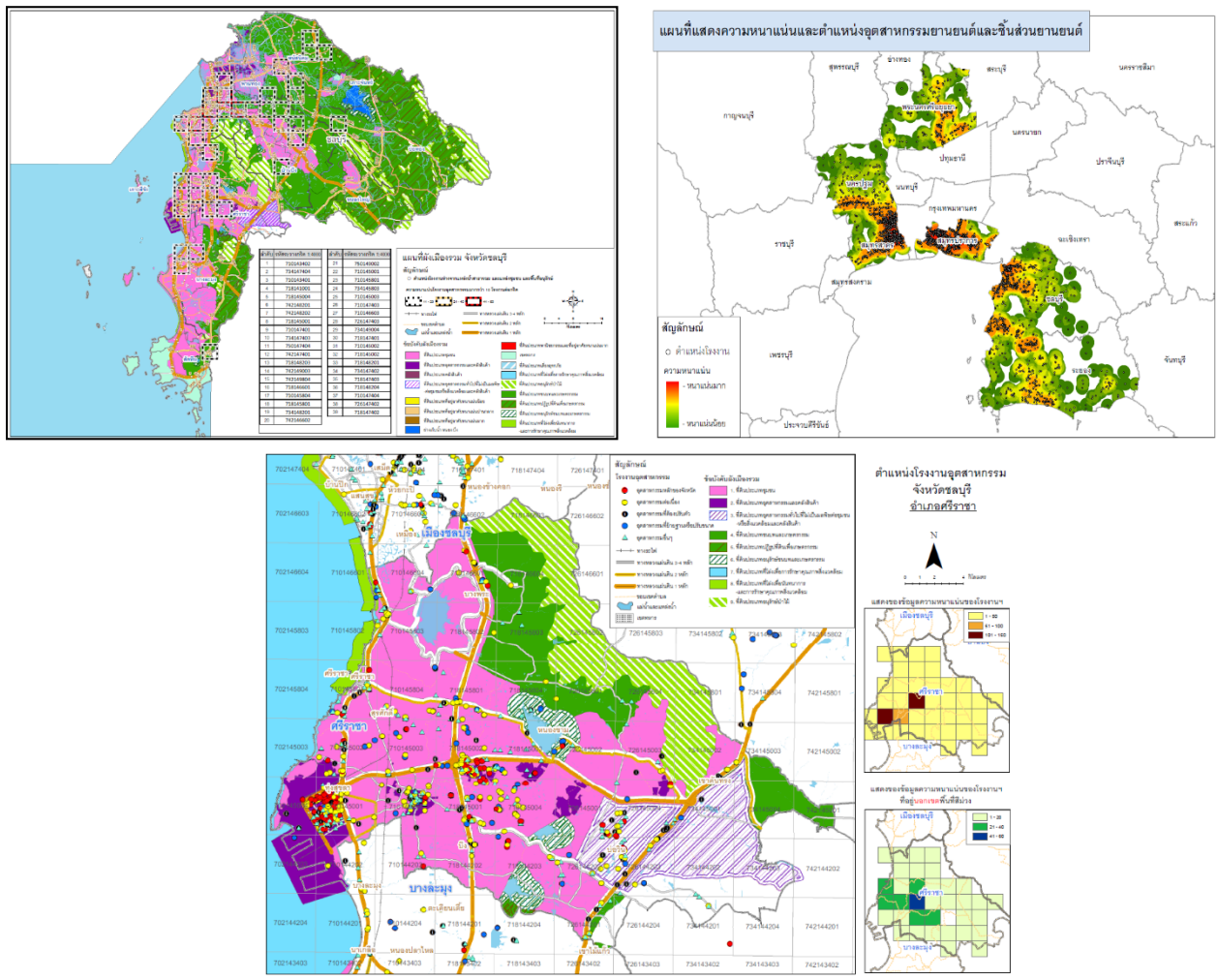
1. เป็นเครื่องมือการวิเคราะห์การกระจายตัวของโรงงานอุตสาหกรรมเชิงพื้นที่ (Geographical Cluster Analysis) อาทิตามแนวเขตการปกครอง การใช้ประโยชน์ที่ดินตามข้อกำหนดของผังเมืองรวมและข้อเสนอผังเมืองรวมที่อยู่ระหว่างการปรับปรุง รวมถึงเส้นทางคมนาคมที่เป็นปัจจัยที่สำคัญในการเชื่อมโยงอุตสาหกรรมไปสู่ภูมิภาคอาเซียน
2. เป็นเครื่องมือกำหนดบริเวณพื้นที่เหมาะสมในการพัฒนาไปสู่พื้นที่อุตสาหกรรม (Industrial Zoning) โดยการใช้แบบจำลองทางภูมิสารสนเทศ (Geographical Model) เพื่อกำหนดพื้นที่ที่เหมาะสมตามหลักเกณฑ์ที่กรมโรงงานอุตสาหกรรมกำหนด แบบจำลองนี้มีความคล่องตัวในการปรับเปลี่ยนเงื่อนไขที่สามารถปรับเปลี่ยนประเภทของอุตสาหกรรมศักยภาพของประเทศไทยที่จะเพิ่มขึ้น ระบบโลจิสติกส์ที่จะเชื่อมโยงห่วงโซ่อุปทาน (Supply Chain) ในประเทศและอาเซียน รวมถึงสามารถใช้ในการวิเคราะห์และกำหนดเงื่อนไขเพิ่มเติมสำหรับนโยบายการให้สิทธิประโยชน์ทางการลงทุนในอนาคต
3. เป็นเครื่องมือวิเคราะห์และประเมินผลกระทบ (Impact Analysis) ที่อาจเกิดขึ้นจากการกำหนดพื้นที่พัฒนาอุตสาหกรรมกับ ความเพียงพอของปัจจัยการผลิตด้านการเกษตร ปัญหาสิ่งแวดล้อมต่างๆ และภัยพิบัติที่อาจเกิดขึ้นในอนาคต ด้วยการทับซ้อนภาพถ่ายทางอากาศของหน่วยงานภาครัฐและเอกชนที่มีให้บริการในอนาคต

ปัจจุบันได้นำโปรแกรมและระบบฐานข้อมูลทั้งหมดบรรจุลงใน Server และติดตั้งให้ดำเนินการอยู่ภายในกรมโรงงานอุตสาหกรรม ซึ่งกรมโรงงานสามารถนำโปรแกรมและระบบต่าง ๆ เหล่านี้ไปประยุกต์ใช้ได้ในอนาคต โดยจัดทำผ่านเครื่อง PC ที่โครงการการนี้ได้จัดสรรไว้ให้ นอกจากนี้ กรมโรงงานอุตสาหกรรมสามารถนำ Tablet (iPad 30 ชุด) ที่ได้รับมอบทำการ Access เพื่อเข้ามาศึกษาข้อมูลและผลการวิเคราะห์ได้อย่างมีประสิทธิภาพมากขึ้น

แผนภาพที่ 3 แสดงอุปกรณ์และการติดตั้งเพื่อใช้งานการวิเคราะห์



แผนภาพที่ 4 การนำโปรแกรม GIS และ ระบบฐานข้อมูลวิเคราะห์การกระจายตัวและสร้างแบบจำลอง



โครงการพัฒนาพื้นที่อย่างมีศักยภาพเพื่อรองรับการลงทุนในจังหวัดที่มีอุตสาหกรรมหนาแน่น (ภายใต้ค่าใช้จ่ายการพัฒนาพื้นที่อุตสาหกรรมอย่างมีศักยภาพเพื่อรองรับการลงทุน)

6. การรับฟังความคิดเห็น

6.1 จังหวัดสมุทรสาคร

จัดกิจกรรมรับฟังความคิดเห็น จังหวัดสมุทรสาคร ในวันที่ 26 พฤศจิกายน 2557 ที่ห้องประชุม สภาคร 1 โรงพยาบาลเอกชัย โดยมีผู้เข้าร่วมแสดงความคิดเห็นรวมทั้งสิ้น 51 คน จำแนกตามหน่วยงาน ได้ดังนี้

- ส่วนราชการ จำนวน 16 คน
- หน่วยงานเอกชน/ผู้ประกอบการ จำนวน 8 คน
- ภาคประชาชน จำนวน 27 คน

6.2 จังหวัดสมุทรปราการ

จัดกิจกรรมรับฟังความคิดเห็น จังหวัดสมุทรปราการ ในวันที่ 27 พฤศจิกายน 2557 ที่ห้องราช พฤกษ์ โรงแรมเบย์ โดยมีผู้เข้าร่วมแสดงความคิดเห็นรวมทั้งสิ้น 54 คน จำแนกตามหน่วยงานได้ดังนี้

- ส่วนราชการ จำนวน 22 คน
- หน่วยงานเอกชน/ผู้ประกอบการ จำนวน 2 คน
- ภาคประชาชน จำนวน 30 คน

6.3 จังหวัดนครปฐม

จัดกิจกรรมรับฟังความคิดเห็น จังหวัดนครปฐม ในวันที่ 2 ธันวาคม 2557 ที่ห้องไพลิน โรงแรมเวล โดยมี ผู้เข้าร่วมแสดงความคิดเห็นรวมทั้งสิ้น 52 คน จำแนกตามหน่วยงานได้ดังนี้

- ส่วนราชการ จำนวน 17 คน
- หน่วยงานเอกชน/ผู้ประกอบการ จำนวน 9 คน
- ภาคประชาชน จำนวน 26 คน

6.4 จังหวัดชลบุรี

จัดกิจกรรมรับฟังความคิดเห็น จังหวัดชลบุรี ในวันที่ 9 ธันวาคม 2557 ที่อาคารปฏิบัติการศูนย์ส่งเสริม อุตสาหกรรม ภาคที่ 9 โดยมีผู้เข้าร่วมแสดงความคิดเห็นรวมทั้งสิ้น 60 คน จำแนกตามหน่วยงานได้ดังนี้

- ส่วนราชการ จำนวน 23 คน
- หน่วยงานเอกชน/ผู้ประกอบการ จำนวน 13 คน
- ภาคประชาชน จำนวน 24 คน

6.5 จังหวัดพระนครศรีอยุธยา

จัดกิจกรรมรับฟังความคิดเห็น จังหวัดพระนครศรีอยุธยา ในวันที่ 9 ธันวาคม 2557 ที่ห้องเฟื่องฟ้า โรงแรมกรุงศรีริเวอร์ ภาคที่ 9 โดยมีผู้เข้าร่วมแสดงความคิดเห็นรวมทั้งสิ้น 61 คน จำแนกตามหน่วยงานได้ดังนี้

- ส่วนราชการ จำนวน 17 คน
- หน่วยงานเอกชน/ผู้ประกอบการ จำนวน 3 คน
- ภาคประชาชน จำนวน 41 คน

6.6 จังหวัดระยอง

จัดกิจกรรมรับฟังความคิดเห็น จังหวัดระยอง ในวันที่ 9 ธันวาคม 2557 ที่ห้องระยองซิตี้ โรงแรมระยองซิตี้ โดยมีผู้เข้าร่วมแสดงความคิดเห็นรวมทั้งสิ้น 70 คน จำแนกตามหน่วยงานได้ดังนี้

- ส่วนราชการ จำนวน 30 คน
- หน่วยงานเอกชน/ผู้ประกอบการ จำนวน 4 คน
- ภาคประชาชน จำนวน 36 คน

6.7 สรุปความคิดเห็นและข้อเสนอแนะ

จากการรับฟังความคิดเห็นของทั้ง 8 จังหวัดของโครงการพัฒนาพื้นที่อย่างมีศักยภาพเพื่อรองรับการลงทุนในจังหวัดที่มีศักยภาพในการเจริญเติบโตสูง เกือบทั้งหมดมีความคิดเห็นไปในแนวทางเดียวกัน ซึ่งสามารถสรุปออกไปเป็นกลุ่มผู้แสดงความคิดเห็นดังนี้


- กลุ่มประชาชน
 1. ยอมรับการเจริญเติบโตของอุตสาหกรรมภายในจังหวัด แต่อยากให้การเจริญเติบโตนั้นทดแทนอุตสาหกรรมเก่าภายในจังหวัด
 2. อุตสาหกรรมที่เข้ามาใหม่ หรือ ทดแทนอุตสาหกรรมเก่าควรจะเป็นอุตสาหกรรมที่เป็นมิตรกับสิ่งแวดล้อม ไม่ปล่อยของเสียสู่สภาพแวดล้อมแบบ 100% หรือมีระบบกำจัดของเสียที่สมบูรณ์
 3. หน่วยงานที่เกี่ยวข้องกับการกำกับดูแล ส่วนใหญ่ออก กฎหมายและมาตรการต่างๆ ครอบคลุมเกือบทั้งหมด แต่การปฏิบัติงานตรวจและดูแลยังไม่มีความทั่วถึง ไม่เข้มงวดเท่าที่ควรจะเป็น มีความล่าช้าในการแก้ปัญหา
 4. การที่พื้นที่อุตสาหกรรมไม่ถูกกำหนดให้ชัดเจนสามารถปรับเปลี่ยนได้เรื่อยๆ ทำให้บางครั้งประชาชนที่ได้ย้ายหนีจากพื้นที่อุตสาหกรรมเดิม ๆ มาตั้งถิ่นฐานใหม่ก็ไกลออกไปกลับกลายเป็นเป้าหมายการตั้งพื้นที่อุตสาหกรรมใหม่อีก ซึ่งทำให้เกิดปัญหาระหว่างอุตสาหกรรมกับชุมชนขึ้นอีก

5. ขาดข้อมูลข่าวสาร ความรู้ความเข้าใจในเรื่องอุตสาหกรรม
 6. ยอยากให้มีการจัดตั้งคณะกรรมการไตรภาคี ร่วมกันระหว่าง ภาครัฐ (อุตสาหกรรม จังหวัดและท้องถิ่น) โรงงานอุตสาหกรรม/ธุรกิจ และประชาชน เพื่อร่วมกันแก้ปัญหาต่าง ๆ อย่างจริงจัง โดยมีทุกภาคส่วนร่วมมือและเห็นชอบร่วมกัน
- กลุ่มผู้ประกอบการ/ธุรกิจเอกชน
 1. การกำหนดพื้นที่อุตสาหกรรมไม่ชัดเจน ทำให้การขยายตัวเป็นไปได้อย่างยากลำบาก เนื่องจากในอดีตกำหนดเป็นพื้นที่อุตสาหกรรม เมื่อผู้ประกอบการลงทุนในกิจการแล้ว ผ่านมาช่วงระยะเวลาหนึ่งเกิดปัญหาด้านสิ่งแวดล้อม ก็ยกเลิกพื้นที่อุตสาหกรรมในพื้นที่ดังกล่าว และย้ายไปตั้งที่ใหม่ ซึ่งผู้ประกอบการรายเดิม ๆ ไม่สามารถย้ายตามได้ ทำให้ไม่สามารถขยายธุรกิจได้อีก
 2. ควรให้อุตสาหกรรมใหม่เกิดขึ้นมาทดแทนอุตสาหกรรมเดิม โดยเฉพาะอย่างยิ่งอุตสาหกรรมที่มีเทคโนโลยีเก่า และส่งผลกระทบต่อสิ่งแวดล้อม
 3. ควรมีการตรวจสอบและเข้มงวดกับโรงงานอุตสาหกรรมขนาดเล็ก เนื่องจากโรงงานเหล่านี้มีส่วนอย่างมากที่ปล่อยของเสียออกมาสู่สภาพแวดล้อม
 4. การที่ประชาชนบางกลุ่มอาศัยการเติบโตของอุตสาหกรรมในพื้นที่เพื่อประกอบธุรกิจ อาทิ หอพักสำหรับคนงาน ร้านอาหาร บ้านจัดสรรสำหรับคนในโรงงาน สถานบันเทิง ฯลฯ เหล่านี้ทำให้ชุมชนเข้ามาชิดในเขตกันชน หรือเขตอุตสาหกรรมด้วยความตั้งใจ แต่กลับเป็นผู้ร้องเรียนถึงปัญหาต่างๆ ในเรื่องสิ่งแวดล้อมหรือสภาพแวดล้อม และเรียกร้องค่าชดเชยตลอดเวลา ซึ่งเป็นปัญหาดังกล่าวควรจะทำให้ความเข้าใจระหว่างกันให้ชัดเจนและยุติธรรม
 5. นโยบายของภาครัฐที่มีความซ้ำซ้อน ไม่สอดคล้องกัน ทั้งส่วนกลางและส่วนภูมิภาค หรือหน่วยงานต่างๆ ที่อยู่จังหวัด บางครั้งทำให้ผู้ประกอบการไม่มีความชัดเจนในแนวทางที่รัฐต้องการให้ดำเนินการ ทำให้วางแผนการทำงานได้ไม่มีประสิทธิภาพ
 - กลุ่มภาครัฐ
 1. กำลังเจ้าหน้าที่ไม่เพียงพอต่อการตรวจสอบ ควบคุม บริหารจัดการ เนื่องจากพื้นที่อุตสาหกรรมขยายตัวไปเรื่อยๆ ไม่มีขอบเขตที่ชัดเจนเกือบครอบคลุมทั้งจังหวัด ซึ่งไม่สอดคล้องกับงบประมาณและอัตรากำลังที่ถูกจำกัด ทำให้การดูแลล่าช้าและไม่ทั่วถึงเท่าที่ควรจะเป็น
 2. นโยบายส่วนกลางและส่วนภูมิภาค บางกรณีไม่สอดคล้องกัน ทำให้การปฏิบัติงานมีความยุ่งยาก ซ้ำซ้อน
 3. ควรมีการประสานความร่วมมือและนโยบายระหว่างหน่วยงานในจังหวัดให้มากขึ้น เพื่อกำหนดแผนงานการเติบโตร่วมกัน
 4. การให้อุตสาหกรรมใหม่เกิดขึ้นในพื้นที่ ควรจะมีการจำกัดบริเวณไว้ และควรจะเป็นการทดแทนอุตสาหกรรมเดิมในพื้นที่
 5. อุตสาหกรรมใหม่ ควรจะเป็นอุตสาหกรรมเชิงนิเวศน์ 100%

7. การจัดทำแผนพัฒนาพื้นที่อุตสาหกรรม

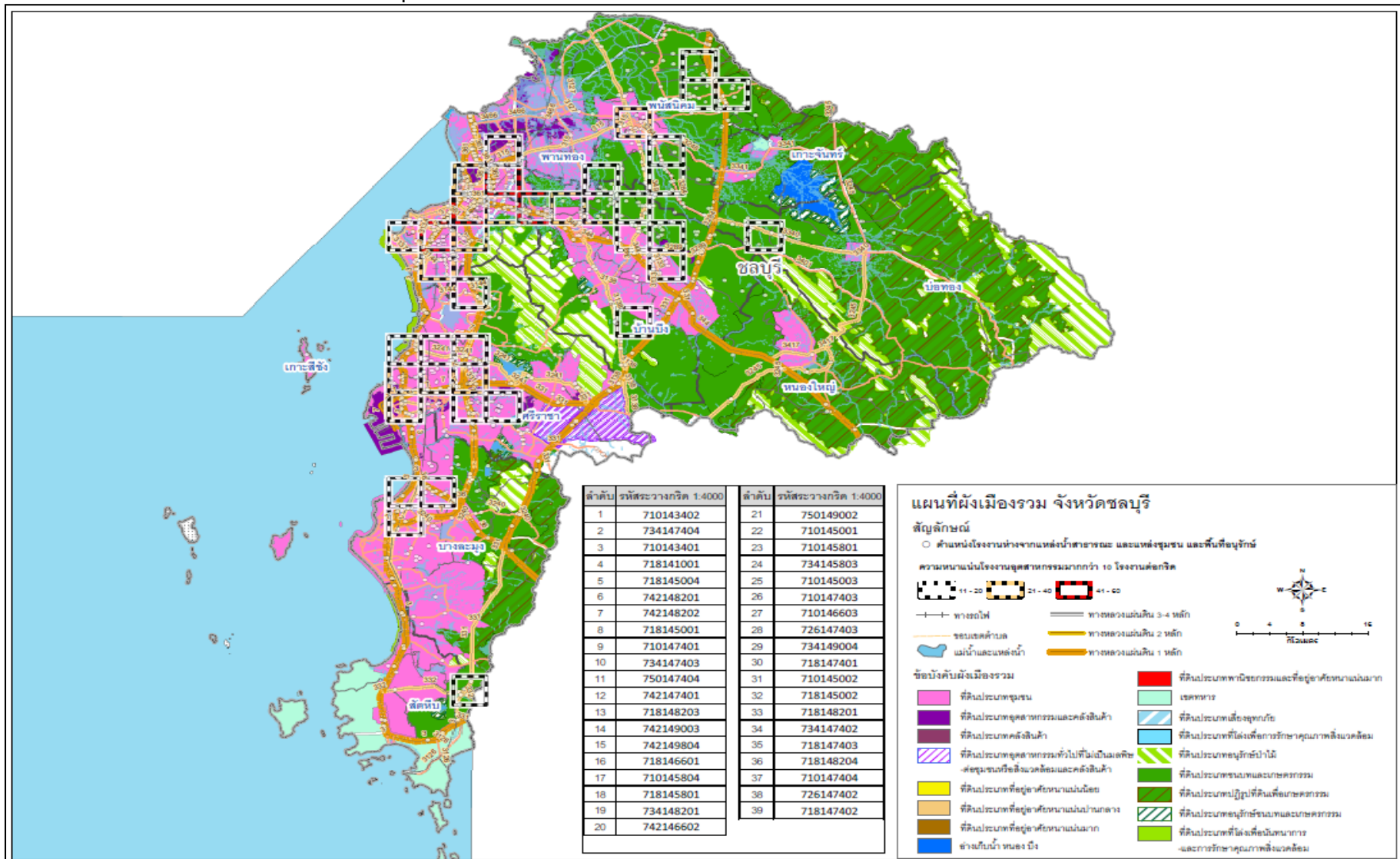
จากแนวทางการศึกษาข้างต้นในข้อ 5 และการรับฟังความคิดเห็นของประชาชน เพื่อให้การพัฒนาอุตสาหกรรมประเทศไทยมีการพัฒนาตามหลักศาสตร์และห่วงโซ่อุปทาน รวมถึงสอดคล้องกับผังเมืองรวมที่อยู่ระหว่างการปรับปรุง การศึกษาจึงกำหนดหลักเกณฑ์ในการกำหนดพื้นที่เป้าหมายและประเภทอุตสาหกรรมที่สำคัญ 4 ประการ คือ

1. กำหนดประเภทอุตสาหกรรมศักยภาพให้สอดคล้องกับแผนพัฒนาจังหวัด
2. กำหนดตามความหนาแน่นของโรงงานอุตสาหกรรมเดิม และใกล้ถนนสายหลักและสายรองของจังหวัด
3. พื้นที่ดังกล่าวห่างจากแหล่งน้ำสาธารณะ และแหล่งชุมชน
4. เลือกพิจารณาเฉพาะตามลำดับความสำคัญของพื้นที่ ได้แก่ พื้นที่อยู่อาศัยหนาแน่นน้อย (สีเหลือง) พื้นที่อยู่อาศัย (สีชมพู) และ พื้นที่ประเภทชนบทและเกษตรกรรม (สีเขียว) ตามผังเมืองรวมของจังหวัด

จากการวิเคราะห์ตามเกณฑ์ข้างต้นร่วมกับโปรแกรมในระบบ GIS เพื่อศึกษาถึงพื้นที่ที่มีศักยภาพสามารถค้นพบระวาง 1:4,000 จำนวน 98 ระวาง (สีเหลี่ยมเล็กในรูปแผนที่  : 1 ช่องคือ 1 ระวาง) ในพื้นที่ 6 จังหวัดที่มีความเหมาะสมในการสนับสนุนให้เป็นพื้นที่อุตสาหกรรม (ผังเมืองสีม่วง หรือ เพิ่มบัญชีแนบท้ายประกาศผังเมืองกรณีเป็นสีอื่น) จึงสามารถนำข้อมูลดังกล่าวนี้เพื่อทำการนำเสนอให้แก่หน่วยงานที่เกี่ยวข้องกับการจัดทำผังเมืองรวมจังหวัด เพื่อพิจารณาร่วมกันต่อไป ซึ่งสามารถสรุปพื้นที่ได้ดังนี้

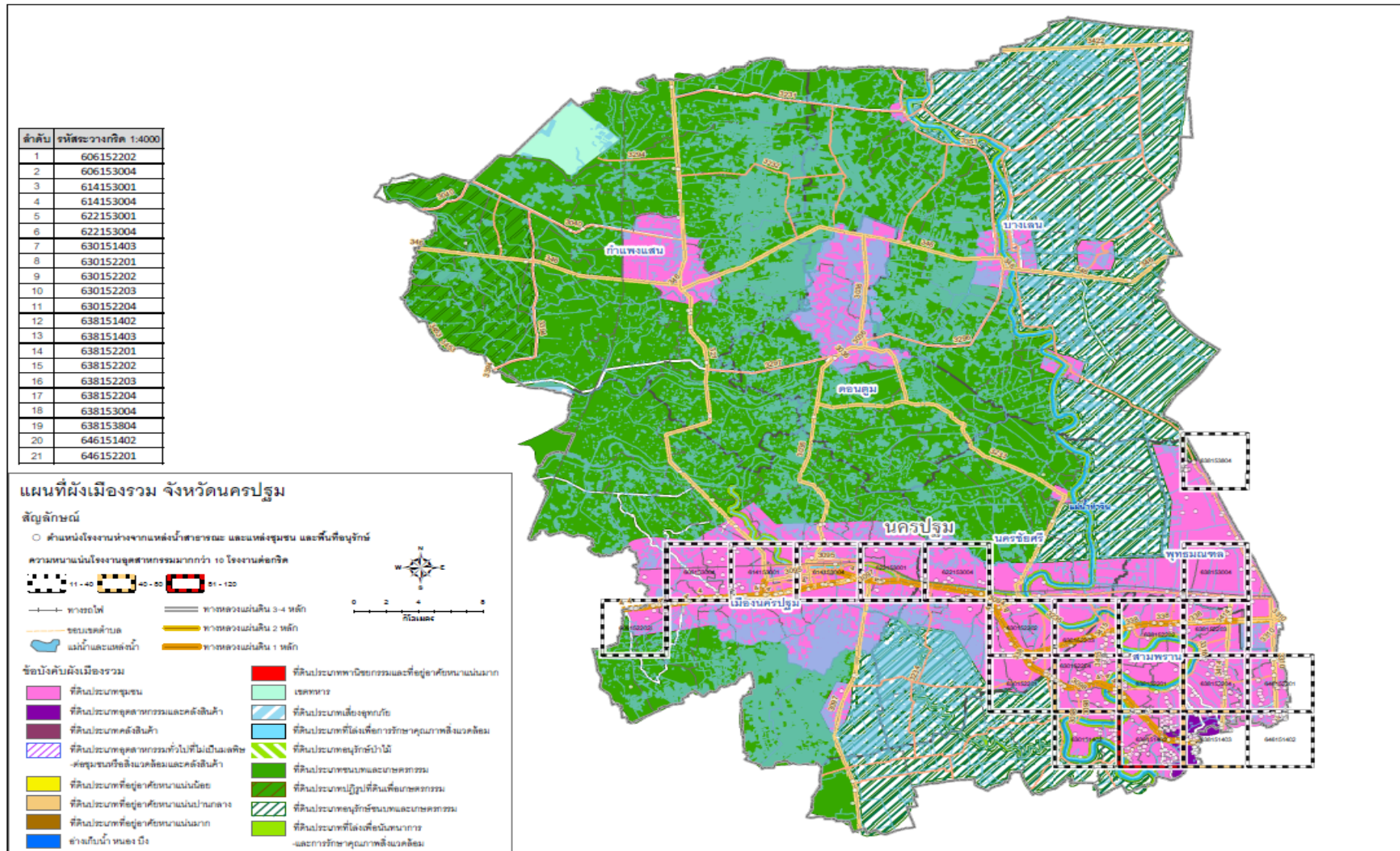
- | | |
|---------------------------|------------------------|
| 1. จังหวัดชลบุรี | 24 ระวาง (แผนภาพที่ 5) |
| 2. จังหวัดนครปฐม | 21 ระวาง (แผนภาพที่ 6) |
| 3. จังหวัดพระนครศรีอยุธยา | 14 ระวาง (แผนภาพที่ 7) |
| 4. จังหวัดระยอง | 17 ระวาง (แผนภาพที่ 8) |
| 5. จังหวัดสมุทรสาคร | 18 ระวาง (แผนภาพที่ 9) |
| 6. จังหวัดสมุทรปราการ | 4 ระวาง (แผนภาพที่ 10) |

แผนภาพที่ 5 พื้นที่ที่มีศักยภาพในจังหวัดชลบุรี



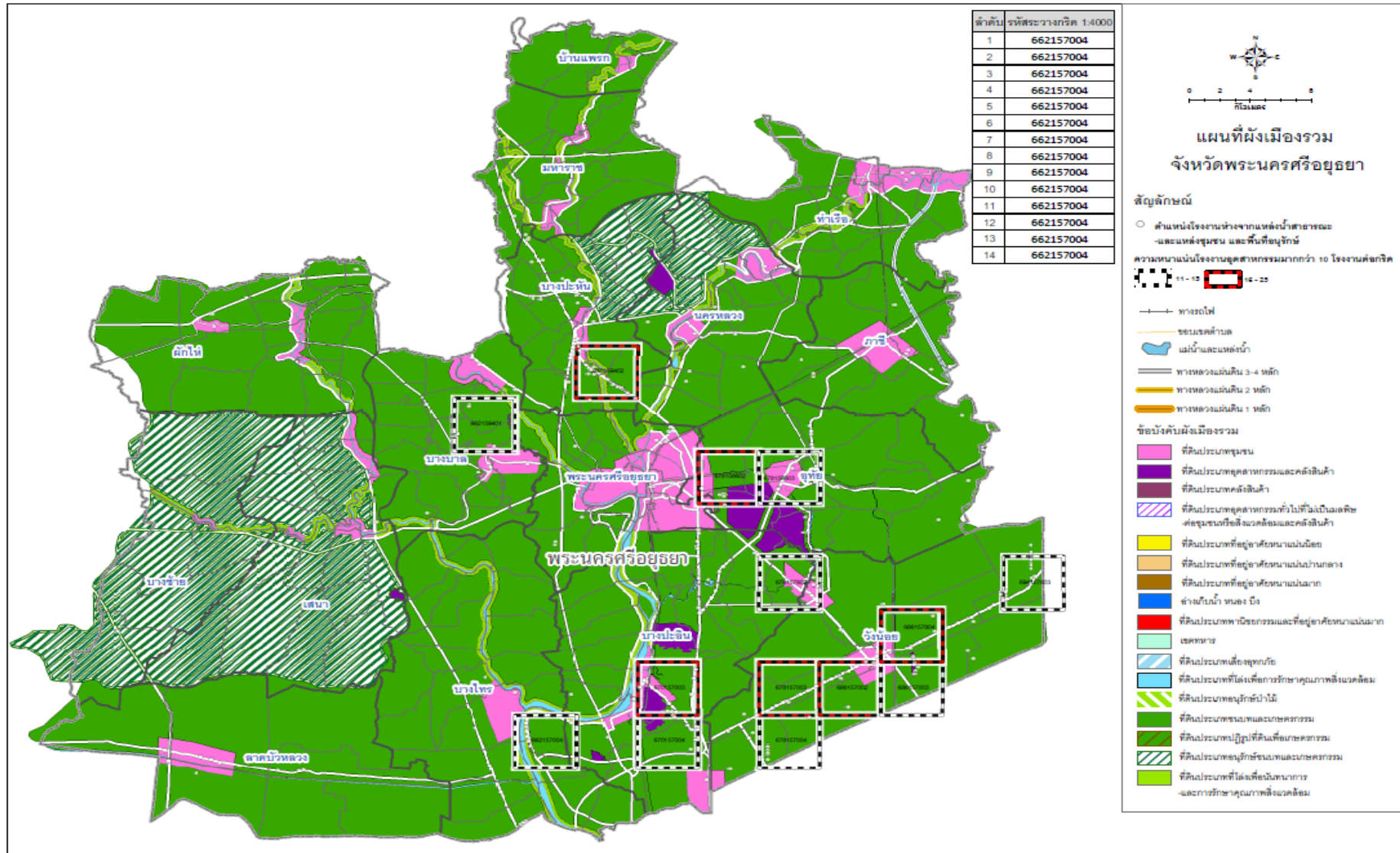
โครงการพัฒนาพื้นที่อย่างมีศักยภาพเพื่อรองรับการลงทุนในจังหวัดที่มีอุตสาหกรรมหนาแน่น (ภายใต้ค่าใช้จ่ายการพัฒนาพื้นที่อุตสาหกรรมอย่างมีศักยภาพเพื่อรองรับการลงทุน)

แผนภาพที่ 6 พื้นที่ที่มีศักยภาพในจังหวัดนครปฐม



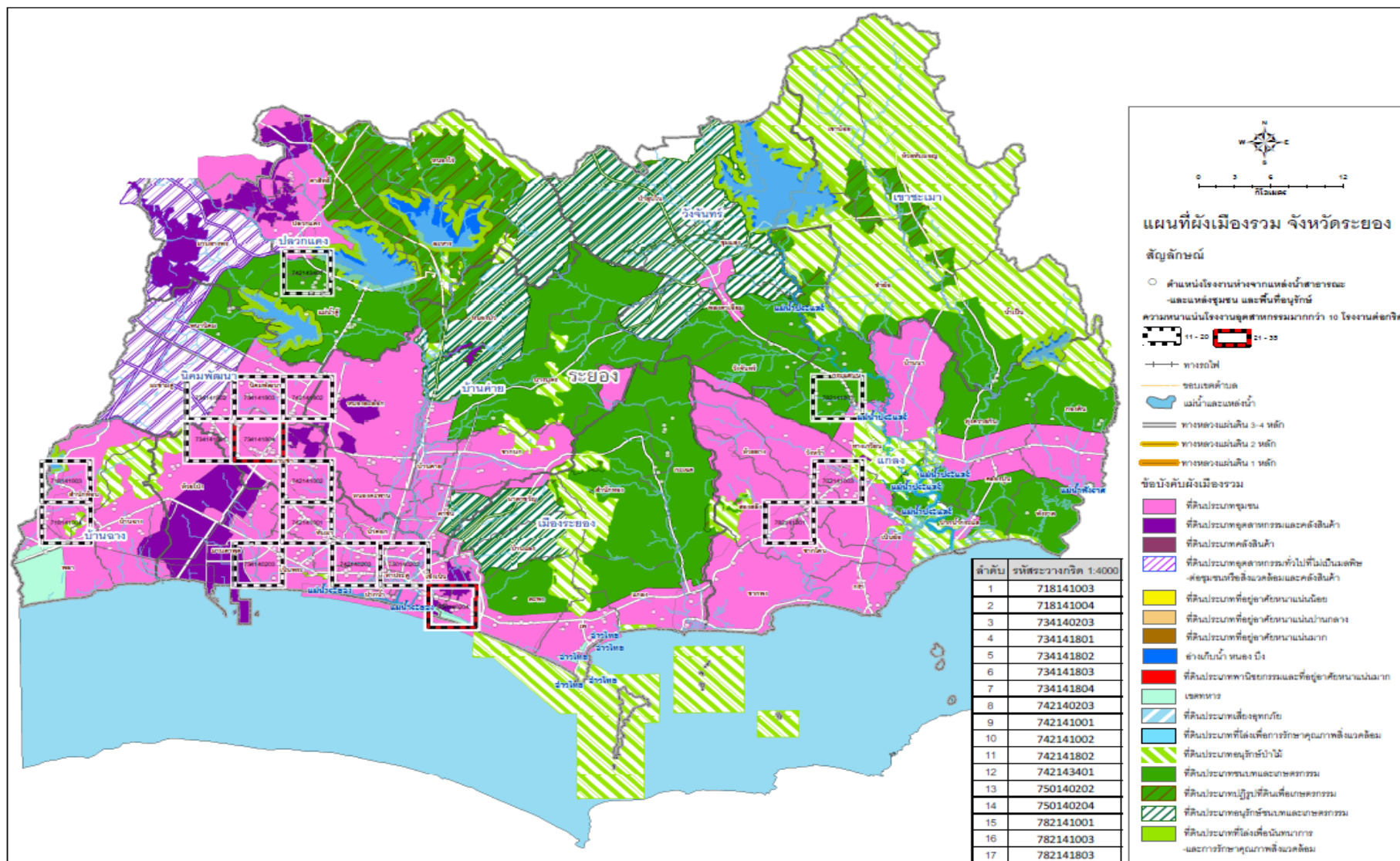
โครงการพัฒนาพื้นที่อย่างมีศักยภาพเพื่อรองรับการลงทุนในจังหวัดที่มีอุตสาหกรรมหนาแน่น (ภายใต้ค่าใช้จ่ายการพัฒนาพื้นที่อุตสาหกรรมอย่างมีศักยภาพเพื่อรองรับการลงทุน)

แผนภาพที่ 7 พื้นที่ที่มีศักยภาพในจังหวัดพระนครศรีอยุธยา



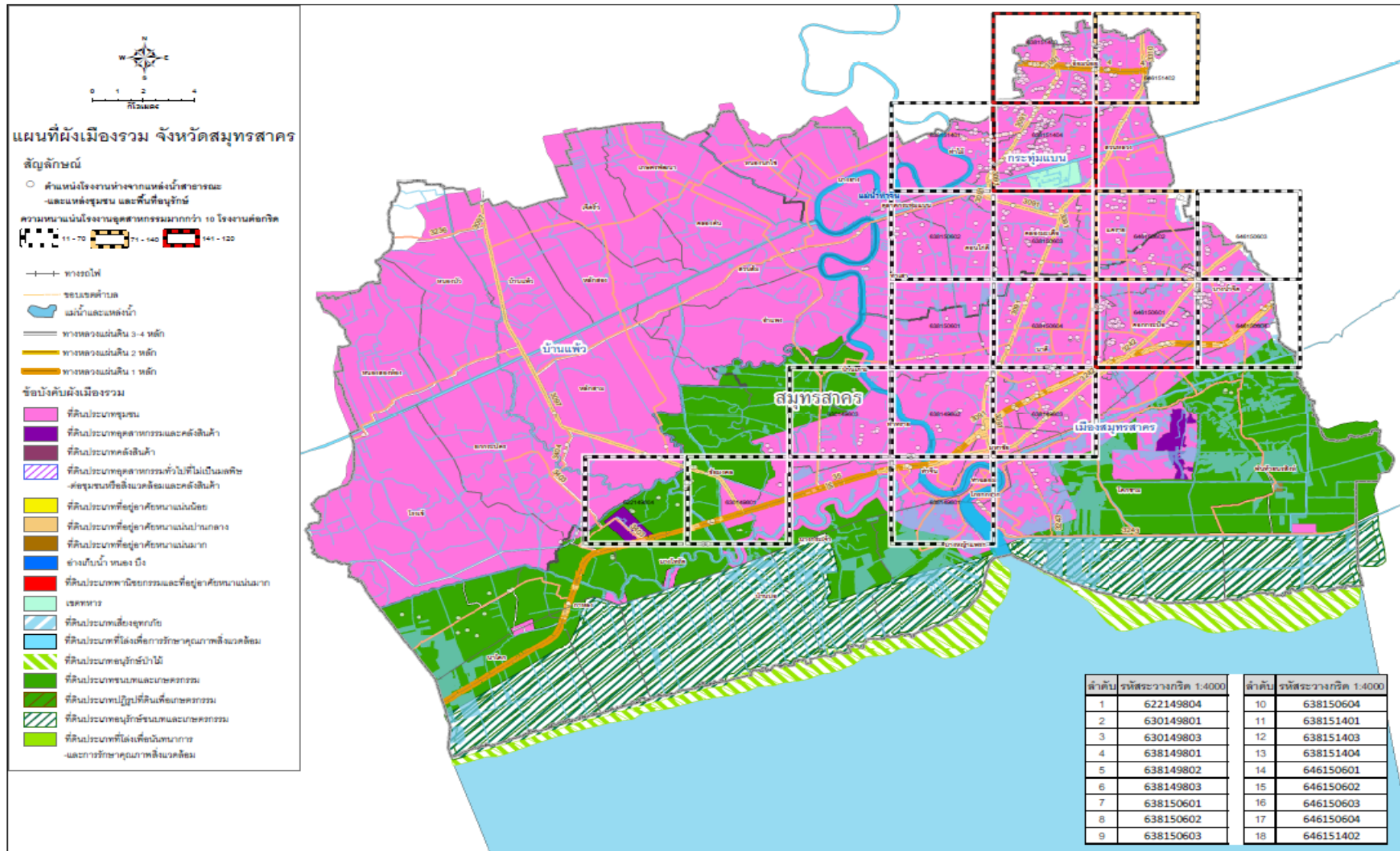
โครงการพัฒนาพื้นที่อย่างมีศักยภาพเพื่อรองรับการลงทุนในจังหวัดที่มีอุตสาหกรรมหนาแน่น
 (ภายใต้ค่าใช้จ่ายการพัฒนาพื้นที่อุตสาหกรรมอย่างมีศักยภาพเพื่อรองรับการลงทุน)

แผนภาพที่ 8 พื้นที่ที่มีศักยภาพในจังหวัดระยอง



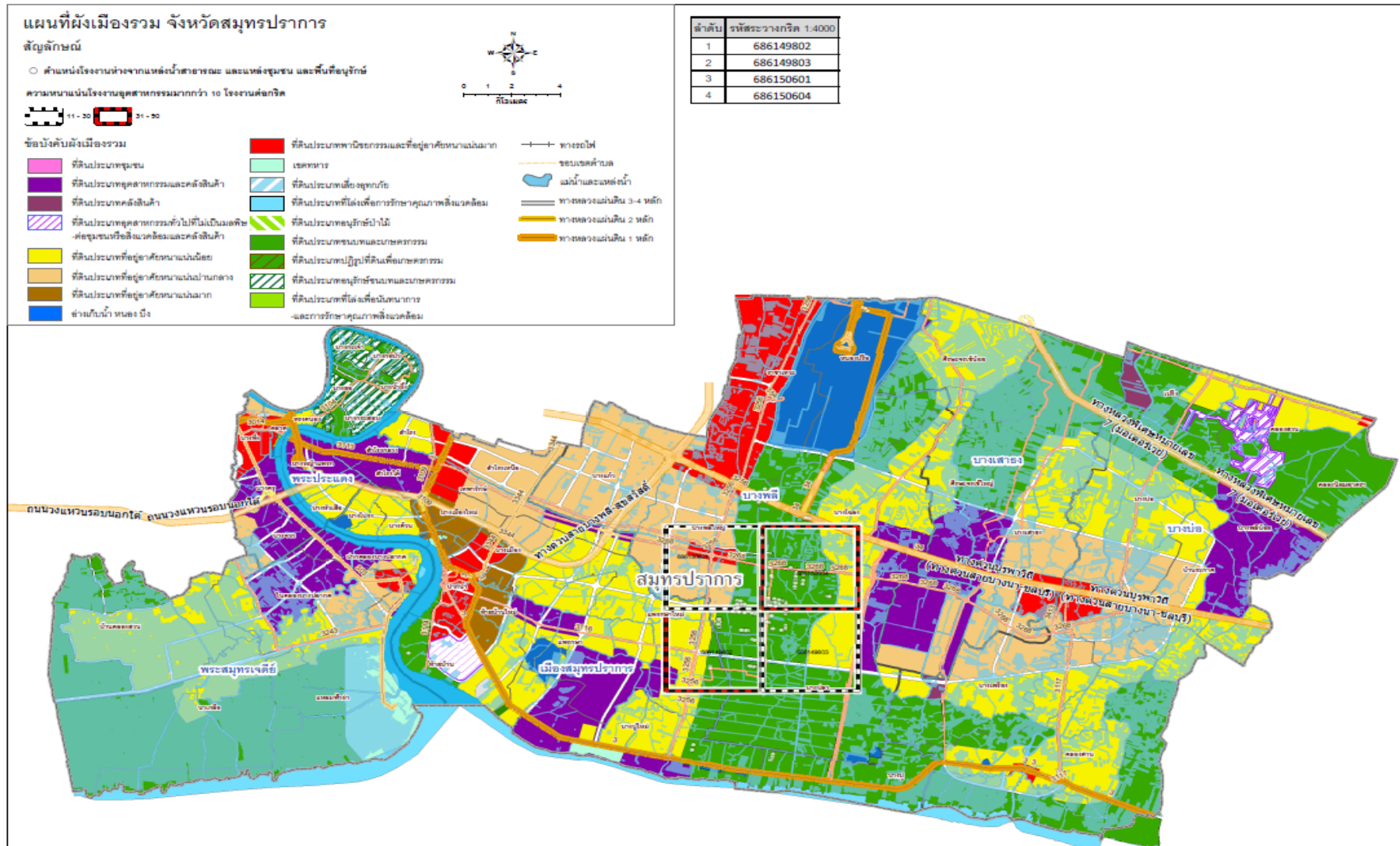
โครงการพัฒนาพื้นที่อย่างมีศักยภาพเพื่อรองรับการลงทุนในจังหวัดที่มีอุตสาหกรรมหนาแน่น (ภายใต้ค่าใช้จ่ายการพัฒนาพื้นที่อุตสาหกรรมอย่างมีศักยภาพเพื่อรองรับการลงทุน)

แผนภาพที่ 9 พื้นที่ที่มีศักยภาพในจังหวัดสมุทรสาคร



โครงการพัฒนาพื้นที่อย่างมีศักยภาพเพื่อรองรับการลงทุนในจังหวัดที่มีอุตสาหกรรมหนาแน่น (ภายใต้ค่าใช้จ่ายการพัฒนาพื้นที่อุตสาหกรรมอย่างมีศักยภาพเพื่อรองรับการลงทุน)

แผนภาพที่ 10 พื้นที่ที่มีศักยภาพในจังหวัดสมุทรปราการ



โครงการพัฒนาพื้นที่อย่างมีศักยภาพเพื่อรองรับการลงทุนในจังหวัดที่มีอุตสาหกรรมหนาแน่น (ภายใต้ค่าใช้จ่ายการพัฒนาพื้นที่อุตสาหกรรมอย่างมีศักยภาพเพื่อรองรับการลงทุน)

จากอุตสาหกรรมหลักที่มีศักยภาพของประเทศไทย 8 ประเภทที่ควรได้รับการสนับสนุน ซึ่งไม่รวม อุตสาหกรรมปิโตรเคมีและพลาสติก ที่เป็นอุตสาหกรรมต้นน้ำของจังหวัดระยอง และชลบุรี โดยศึกษาจาก ข้อมูลของกรมโรงงานในด้าน จำนวนโรงงาน จำนวนแรงงาน จำนวนเงินลงทุนรวม และจำนวนแรงงาน ของ อุตสาหกรรมแต่ละประเภท ทำให้สามารถนำมาวิเคราะห์ถึงศักยภาพของอุตสาหกรรมในจังหวัด เหล่านั้น ดังตารางที่ 3 ถึง ตารางที่ 10 และสามารถสรุปภาพรวมทั้งหมดให้เห็นในตารางที่ 11

ตารางที่ 3 ข้อมูลจำนวนโรงงานอุตสาหกรรมประเภทอาหารและเครื่องดื่มแยกรายจังหวัด

อุตสาหกรรมอาหารและเครื่องดื่ม				
จังหวัด	จำนวนโรงงาน (โรงงาน)	แรงแม้รวม (แรงแม่)	เงินลงทุนรวม (ล้านบาท)	จำนวนแรงงาน (คน)
สมุทรปราการ	467	881,811	93,519	37,124
ชลบุรี	356	1,066,072	21,355	24,440
ระยอง	193	253,509	10,527	7,978
สมุทรสาคร	629	1,045,596	36,181	81,819
นครปฐม	581	967,134	38,342	39,912
อยุธยา	231	681,477	53,754	15,525

ที่มา : กรมโรงงานอุตสาหกรรม (พฤศจิกายน 2557)

ตารางที่ 4 ข้อมูลจำนวนโรงงานอุตสาหกรรมประเภทยานยนต์และชิ้นส่วนยานยนต์

อุตสาหกรรมยานยนต์และชิ้นส่วนยานยนต์				
จังหวัด	จำนวนโรงงาน (โรงงาน)	แรงแม่รวม (แรงแม่)	เงินลงทุนรวม (ล้านบาท)	จำนวนแรงงาน (คน)
สมุทรปราการ	412	631,412	69,949	51,961
ชลบุรี	360	274,195	47,926	26,961
ระยอง	223	415,883	64,969	24,915
สมุทรสาคร	173	84,098	5,002	7,996
นครปฐม	113	45,239	2,605	5,007
อยุธยา	94	127,016	16,137	11,127

ที่มา : กรมโรงงานอุตสาหกรรม (พฤศจิกายน 2557)

ตารางที่ 5 ข้อมูลจำนวนโรงงานอุตสาหกรรมประเภทยางและผลิตภัณฑ์ยาง

อุตสาหกรรมยางและผลิตภัณฑ์ยาง				
จังหวัด	จำนวนโรงงาน (โรงงาน)	แรงแม้รวม (แรงแม่)	เงินทุนรวม (ล้านบาท)	จำนวนแรงงาน (คน)
สมุทรปราการ	106	150,342	7,992	7,900
ชลบุรี	90	206,045	12,154	8,891
ระยอง	111	310,566	14,362	10,348
สมุทรสาคร	171	290,122	10,485	13,985
นครปฐม	69	245,026	10,361	6,399
อยุธยา	22	40,465	1,611	3,009

ที่มา : กรมโรงงานอุตสาหกรรม (พฤศจิกายน 2557)

ตารางที่ 6 ข้อมูลจำนวนโรงงานอุตสาหกรรมประเภทไฟฟ้าและอิเล็กทรอนิกส์

อุตสาหกรรมไฟฟ้าและอิเล็กทรอนิกส์				
จังหวัด	จำนวนโรงงาน (โรงงาน)	แรงแม่้รวม (แรงแม่้)	เงินทุนรวม (ล้านบาท)	จำนวนแรงงาน (คน)
สมุทรปราการ	547	351,025	37,170	55,717
ชลบุรี	349	280,797	96,909	51,566
ระยอง	164	133,520	33,325	13,347
สมุทรสาคร	269	71,375	10,512	14,870
นครปฐม	169	44,134	6,071	9,621
อยุธยา	285	487,019	95,373	101,400

ที่มา : กรมโรงงานอุตสาหกรรม (พฤศจิกายน 2557)

ตารางที่ 7 ข้อมูลจำนวนโรงงานอุตสาหกรรมประเภทสิ่งทอและเครื่องนุ่งห่ม

อุตสาหกรรมสิ่งทอและเครื่องนุ่งห่ม				
จังหวัด	จำนวนโรงงาน (โรงงาน)	แรงแม้วรวม (แรงแม้ว)	เงินทุนรวม (ล้านบาท)	จำนวนแรงงาน (คน)
สมุทรปราการ	772	1,505,616	38,269	88,530
ชลบุรี	98	86,754	8,329	11,310
ระยอง	23	142,110	8,095	3,393
สมุทรสาคร	596	1,381,175	33,497	66,104
นครปฐม	342	897,574	22,926	39,318
อยุธยา	44	85,865	6,259	10,303

ที่มา : กรมโรงงานอุตสาหกรรม (พฤศจิกายน 2557)

ตารางที่ 8 ข้อมูลจำนวนโรงงานอุตสาหกรรมประเภทแม่พิมพ์

อุตสาหกรรมแม่พิมพ์				
จังหวัด	จำนวนโรงงาน (โรงงาน)	แรงแม้วรวม (แรงแม้ว)	เงินทุนรวม (ล้านบาท)	จำนวนแรงงาน (คน)
สมุทรปราการ	81	38,056	1,103	2,689
ชลบุรี	32	28,776	2,569	2,553
ระยอง	16	4,786	1,143	462
สมุทรสาคร	32	5,637	468	529
นครปฐม	15	2,060	354	304
อยุธยา	5	11,477	570	605

ที่มา : กรมโรงงานอุตสาหกรรม (พฤศจิกายน 2557)

ตารางที่ 9 ข้อมูลจำนวนโรงงานอุตสาหกรรมประเภทพลังงานหมุนเวียน/ทดแทน

อุตสาหกรรมพลังงานหมุนเวียน/ทดแทน				
จังหวัด	จำนวนโรงงาน (โรงงาน)	แรงแม้รวม (แรงแม่)	เงินทุนรวม (ล้านบาท)	จำนวนแรงงาน (คน)
สมุทรปราการ	14	20,430,729	19,583	1,080
ชลบุรี	18	2,785,432	29,662	577
ระยอง	27	15,748,904	57,880	1,003
สมุทรสาคร	9	107,749	1,819	153
นครปฐม	18	382,219	12,327	423
อยุธยา	16	5,776,890	69,388	391

ที่มา : กรมโรงงานอุตสาหกรรม (พฤศจิกายน 2557)

ตารางที่ 10 ข้อมูลจำนวนโรงงานอุตสาหกรรมประเภทอัญมณีและเครื่องประดับ

อุตสาหกรรมอัญมณีและเครื่องประดับ				
จังหวัด	จำนวนโรงงาน (โรงงาน)	แรงแม้รวม (แรงแม่)	เงินทุนรวม (ล้านบาท)	จำนวนแรงงาน (คน)
สมุทรปราการ	47	7,958	1,129	5,759
ชลบุรี	10	1,401	355	887
ระยอง	-	-	-	-
สมุทรสาคร	14	3,848	1,028	1,937
นครปฐม	29	5,884	1,342	4,903
อยุธยา	24	885	196	1,247

ที่มา : กรมโรงงานอุตสาหกรรม (พฤศจิกายน 2557)

ตารางที่ 11 ข้อมูลจำนวนระวางที่มีศักยภาพและประเภทอุตสาหกรรมที่เหมาะสม แยกรายจังหวัด

จังหวัด	จำนวนระวาง	อุตสาหกรรมไฟฟ้าและอิเล็กทรอนิกส์	อุตสาหกรรมยานยนต์และชิ้นส่วนรถยนต์	อุตสาหกรรมอาหารและเครื่องดื่ม	อุตสาหกรรมสิ่งทอและเครื่องนุ่งห่ม	อุตสาหกรรมอัญมณีและเครื่องประดับ	อุตสาหกรรมแม่พิมพ์	อุตสาหกรรมพลังงานหมุนเวียน/ทดแทน	อุตสาหกรรมยางและผลิตภัณฑ์ยาง
ชลบุรี	24	√+	√	√			√		√
นครปฐม	21			√+	√	√			√
พระนครศรีอยุธยา	14	√+	√+	√				√	
ระยอง	17	√	√	√				√	√
สมุทรสาคร	18			√+	√				√
สมุทรปราการ	4	√	√+	√	√	√	√	√	

หมายเหตุ: 1.) “+” หมายถึง เป็นไปตามแผนพัฒนาจังหวัดและการประเมินศักยภาพและตำแหน่งจุดยืนทางยุทธศาสตร์

2.) อุตสาหกรรมอาหารและเครื่องดื่มควรให้การสนับสนุนทั้งหมด เนื่องจากเป็นอุตสาหกรรมที่สนับสนุนภาคการเกษตรของ

จังหวัดชลบุรีเป็นจังหวัดที่มีอุตสาหกรรมหลักที่สำคัญ 5 อุตสาหกรรม ตามแผนพัฒนาอุตสาหกรรมไทย ประกอบไปด้วย อุตสาหกรรมไฟฟ้าและอิเล็กทรอนิกส์ อุตสาหกรรมยานยนต์และชิ้นส่วนรถยนต์ อุตสาหกรรมอาหารและเครื่องดื่ม อุตสาหกรรมแม่พิมพ์ที่ต่อเนื่องจากอุตสาหกรรมทั้ง 3 ประเภท และอุตสาหกรรมยางและผลิตภัณฑ์ยาง ในขณะที่อุตสาหกรรมต่อเนื่องของทั้ง 3 ประเภทอุตสาหกรรมข้างต้น ซึ่งโรงงานอุตสาหกรรมเหล่านี้ ควรมีการสนับสนุนเชิงนโยบายเพื่อสนับสนุนการพัฒนาอุตสาหกรรมตามแผนพัฒนาอุตสาหกรรมไทย

สำหรับจำนวนระวางที่เสนอให้มีการทบทวนประเภทผังเมืองจากพื้นที่เพื่อการอยู่อาศัยไปสู่พื้นที่อุตสาหกรรมมีทั้งสิ้น 24 ระวาง ซึ่งแต่ละระวางมีความหนาแน่นของโรงงานอุตสาหกรรมที่แตกต่างกัน นอกจากนี้หากวิเคราะห์ SWOT ของจังหวัดตามตารางที่ 12 จะพบว่าจังหวัดนี้ควรมีโครงการที่สำคัญจำนวน 7 โครงการ คือ

1. แผนงานส่งเสริมการบริหารจัดการผลิตด้าน ต้นทุนความเสี่ยง และจรรยาบรรณ เพื่อลดปัญหามลพิษในแหล่งน้ำที่เกิดจากน้ำทิ้งโรงงาน โดยดำเนินการส่งเสริมระบบกำกับและติดตามมลพิษจากอุตสาหกรรมไฟฟ้าและอิเล็กทรอนิกส์ อุตสาหกรรมยานยนต์และชิ้นส่วนรถยนต์ อุตสาหกรรมอาหารและเครื่องดื่ม อุตสาหกรรมแม่พิมพ์ และอุตสาหกรรมยางและผลิตภัณฑ์ยาง

2. แผนงานปรับปรุงกฎระเบียบและการบังคับใช้กฎหมายผังเมืองให้เอื้อต่อการพัฒนาอุตสาหกรรมอย่างสมดุล เนื่องจากพื้นที่การพัฒนาอุตสาหกรรมของจังหวัดชลบุรีมีอยู่อย่างจำกัดจึงควรปรับปรุงกฎระเบียบให้สนับสนุนการพัฒนาอุตสาหกรรมอาหารและเครื่องดื่ม ให้สามารถตั้งโรงงานแปรรูปอุตสาหกรรมเกษตรที่เป็นมิตรต่อสิ่งแวดล้อมในพื้นที่การเกษตร และจัดตั้งโรงงานประเภทอุตสาหกรรมอาหารและเครื่องดื่มที่เป็นมิตรต่อสิ่งแวดล้อมในเขตชุมชนเพื่อส่งเสริมเศรษฐกิจชุมชน

3. แผนงานจัดการจัดระเบียบแรงงานต่างด้าว โดยเฉพาะปัญหาอาชญากรรม และพัฒนาบริการสาธารณสุขรองรับแรงงานต่างด้าว

4. แผนพัฒนาแหล่งน้ำด้วยการพัฒนาแหล่งน้ำดิบและน้ำต้นทุนเพื่อรองรับการขยายตัวของภาคอุตสาหกรรม

5. แผนงานพัฒนาเส้นทางเลียบเมืองรองรับการเติบโตของภาคอุตสาหกรรม และการกำหนดพื้นที่อุตสาหกรรมเพิ่มเติมเพื่อลดปัญหาการจราจรและอุบัติเหตุในพื้นที่

6. แผนงานส่งเสริมการพัฒนากลุ่มคลัสเตอร์ที่มีความสามารถเฉพาะของจังหวัดชลบุรี ควรเน้นการพัฒนาห่วงโซ่อุปทานของ อุตสาหกรรมอาหารและเครื่องดื่ม อุตสาหกรรมยานยนต์และชิ้นส่วนยานยนต์ อุตสาหกรรมไฟฟ้าและอิเล็กทรอนิกส์ อุตสาหกรรมแม่พิมพ์ และอุตสาหกรรมยางและผลิตภัณฑ์ยาง ซึ่งเป็นอุตสาหกรรมที่มีความได้เปรียบของจังหวัด

7. แผนงาน/โครงการส่งเสริมการผลิตที่เป็นมิตรต่อสิ่งแวดล้อม สนับสนุนโรงงานในพื้นที่ให้ลดการใช้ น้ำและพลังงาน รวมถึงการส่งเสริมการนำกากอุตสาหกรรมมาใช้เป็นพลังงานก๊าซชีวมวล

ตารางที่ 12 SWOT ของจังหวัดชลบุรี

จังหวัดชลบุรี : ผลการทบทวนสถานะแวดล้อม (SWOT)

<p>S</p> <ol style="list-style-type: none"> ระบบเศรษฐกิจของจังหวัดมีความหลากหลายทางเศรษฐกิจ ได้แก่ การท่องเที่ยว ภาคอุตสาหกรรม และภาคเกษตร อุตสาหกรรมโดยเฉพาะผลิตภัณฑ์ทางการเกษตรเพื่อเป็นวัตถุดิบ ได้แก่ ยางพารา มันสำปะหลัง และปาล์มน้ำมัน มีท่าเรือพาณิชย์ขนาดใหญ่ที่สำคัญ คือ ท่าเรือแหลมฉบัง ทำให้มีโอกาเป็นศูนย์กลางคมนาคม เพื่อการนำเข้าและส่งออกทางทะเลที่สำคัญ รวมทั้งเส้นทางเชื่อมโยงการขนส่งไปสู่ภูมิภาคต่างๆ เป็นที่ตั้งนิคมอุตสาหกรรม 6 นิคม แห่ง ได้แก่ นิคมอุตสาหกรรมอมตะนคร นิคมอุตสาหกรรมแหลมฉบัง นิคมอุตสาหกรรมบឹងทอง นิคมอุตสาหกรรมเหมราช เป็นต้น 	<p>W</p> <ol style="list-style-type: none"> แหล่งน้ำสำหรับการพัฒนามีจำกัดในการรองรับการขยายตัวในอนาคต คุณภาพน้ำบาดาลในจังหวัดชลบุรีมีคุณภาพไม่ดี ไม่เพียงพอต่อภาคอุตสาหกรรม ซึ่งเป็นอุปสรรคต่ออุตสาหกรรมที่ต้องใช้น้ำเพื่อการประกอบกิจการ การขยายตัวด้านอุตสาหกรรม กิจการอสังหาริมทรัพย์ ทำให้ขาดการควบคุมและบริหารจัดการทรัพยากรธรรมชาติสิ่งแวดล้อมที่เหมาะสม โครงข่ายคมนาคมขนส่งยังไม่สามารถรองรับความต้องการได้มากเพียงพอ จึงทำให้มีปัญหการจราจรติดขัดในเมืองใหญ่ และตามเส้นทางไปสู่แหล่งอุตสาหกรรมและเส้นทางไปสู่ท่าเรือส่งออก ทำให้สูญเสียค่าใช้จ่ายและเวลาในการขนส่งมาก ระบบการศึกษาและโครงสร้างประชากรไม่สนับสนุนการพัฒนาภาคอุตสาหกรรม ระบบฐานข้อมูลการปล่อยมลพิษโรงงานอุตสาหกรรมยังขาดการเชื่อมโยงและบูรณาการอย่างเป็นระบบ โรงงานส่วนมากตั้งอยู่นอกพื้นที่ฝั่งเมืองเพื่อการพัฒนาอุตสาหกรรม และโรงงานอุตสาหกรรมขาดพื้นที่การลงทุนใหม่
<p>O</p> <ol style="list-style-type: none"> มีศักยภาพในการพัฒนาอุตสาหกรรมต่อเนื่อง นโยบายของรัฐบาลให้ความสำคัญในการพัฒนาด้านโครงสร้างพื้นฐานในพื้นที่ เช่น รถไฟความเร็ว และศูนย์กลางการซ่อมบำรุงอากาศยาน มีโรงงานจัดการกากอุตสาหกรรมในพื้นที่ ได้แก่ บำบัดกากของเสีย ผังกลบกากของเสียไร้ไซเคิลกากของเสีย เป็นจำนวนมากถึง 351 โรงงาน สามารถส่งเสริมไปสู่อุตสาหกรรมสีเขียวได้ 	<p>T</p> <ol style="list-style-type: none"> ค่าแรงและค่าครองชีพของจังหวัดสูง ส่งผลต่อการเคลื่อนย้ายแรงงาน การเข้าสู่สังคมผู้สูงอายุของโลกจะเป็นโอกาสของประเทศไทย ส่งผลต่อการขาดแคลนแรงงานในภาคอุตสาหกรรมและการเกษตรอุตสาหกรรม มีมลพิษสูงโรงงานอุตสาหกรรมที่มีความเสี่ยงสูง 12 ประเภท จำนวน 134 โรงงานใน 11 อำเภอ

ที่มา : วิเคราะห์โดยคณะทำงานที่ปรึกษาฯ

จังหวัดนครปฐมเป็นจังหวัดที่มีอุตสาหกรรมหลักที่สำคัญ 4 อุตสาหกรรม ตามแผนพัฒนาอุตสาหกรรมไทย ประกอบไปด้วย อุตสาหกรรมอาหารและเครื่องดื่ม อุตสาหกรรมสิ่งทอและเครื่องนุ่งห่ม อุตสาหกรรมยางและผลิตภัณฑ์ยาง และอุตสาหกรรมอัญมณีและเครื่องประดับ

สำหรับจำนวนระวางที่เสนอให้มีการทบทวนประเภทผังเมืองจากพื้นที่เพื่อการอยู่อาศัยไปสู่พื้นที่อุตสาหกรรมมีทั้งสิ้น 21 ระวางซึ่งแต่ละระวางมีความหนาแน่นของโรงงานอุตสาหกรรมที่แตกต่างกันตั้งอยู่

โครงการพัฒนาพื้นที่อย่างมีศักยภาพเพื่อรองรับการลงทุนในจังหวัดที่มีอุตสาหกรรมหนาแน่น (ภายใต้ค่าใช้จ่ายการพัฒนาพื้นที่อุตสาหกรรมอย่างมีศักยภาพเพื่อรองรับการลงทุน)

นอกจากนี้หากวิเคราะห์ SWOT ของจังหวัดตามตารางที่ 13 จะพบว่าจังหวัดนี้ควรมีโครงการที่สำคัญจำนวน 4 โครงการ คือ

1. แผนงานส่งเสริมการบริหารจัดการผลิตด้าน ต้นทุนความเสี่ยง และจรรยาบรรณ เพื่อลดปัญหามลพิษในลุ่มน้ำนครชัยศรี จากปัญหามลภาวะน้ำเสีย โดยดำเนินการส่งเสริมระบบกำกับและติดตามมลพิษ
2. แผนงานปรับปรุงกฎระเบียบและการบังคับใช้กฎหมายผังเมืองให้เอื้อต่อการพัฒนาอุตสาหกรรมอย่างสมดุล เนื่องจากพื้นที่การพัฒนาอุตสาหกรรมของจังหวัดนครปฐมมีอยู่อย่างจำกัดจึงควร ปรับปรุงกฎระเบียบให้สนับสนุนการพัฒนาอุตสาหกรรมอาหารและเครื่องดื่ม ให้สามารถตั้งโรงงานแปรรูปอุตสาหกรรมเกษตรที่เป็นมิตรต่อสิ่งแวดล้อมในพื้นที่เกษตร และจัดตั้งโรงงานประเภทอุตสาหกรรมอาหารและเครื่องดื่มที่เป็นมิตรต่อสิ่งแวดล้อมในเขตชุมชนเพื่อส่งเสริมเศรษฐกิจชุมชน
3. แผนงานส่งเสริมการพัฒนากลุ่มคลัสเตอร์ให้มีความสามารถเฉพาะของจังหวัดนครปฐม ควรเน้นการพัฒนาห่วงโซ่อุปทานของอุตสาหกรรมอาหารและเครื่องดื่ม ซึ่งเป็นอุตสาหกรรมที่มีความได้เปรียบของจังหวัด
4. แผนงาน/โครงการส่งเสริมการผลิตที่เป็นมิตรต่อสิ่งแวดล้อม สนับสนุนโรงงานในพื้นที่ให้ลดการใช้น้ำและพลังงาน รวมถึงการส่งเสริมการนำกากอุตสาหกรรมมาใช้เป็นพลังงานก๊าซชีวภาพ

ตารางที่ 13 SWOT ของจังหวัดนครปฐม

จังหวัดนครปฐม : ผลการทบทวนสถานะแวดล้อม (SWOT)

<p>S</p> <ol style="list-style-type: none"> 1. แหล่งผลิตอุตสาหกรรมอาหารและเครื่องดื่ม 2. ศูนย์กลางการศึกษา มีวิทยาเขตมหาวิทยาลัยชั้นนำ 3. แหล่งผลิตสินค้าเกษตรพืชไร่ พืชสวน และเลี้ยงสุกร และไก่ไข่ที่สำคัญของประเทศ 	<p>W</p> <ol style="list-style-type: none"> 1. ปัญหามลภาวะ โดยเฉพาะน้ำเสียจากภาคอุตสาหกรรม เกษตรและชุมชน 2. ขาดแคลนแรงงานในภาคอุตสาหกรรม 3. จังหวัดนครปฐมยังมีคุณภาพที่อยู่ ยกเว้นอำเภอกำแพงแสน อย่างไรก็ตามพื้นที่จังหวัดนครปฐมอยู่ในเขตวิกฤตการณ์ น้ำบาดาล 4. ไม่มีนิคมอุตสาหกรรมในพื้นที่
<p>O</p> <ol style="list-style-type: none"> 1. นโยบายรัฐบาล “แหล่งอาหารไปสู่ครัวโลก 2. นโยบายรัฐบาลส่งเสริมตลาดการค้ากับต่างประเทศ 	<p>T</p> <ol style="list-style-type: none"> 1. การควบคุมปริมาณน้ำจากพื้นที่อื่นส่งผลต่อเกษตรกรรมในนครปฐม 2. มีมลพิษสูงโรงงานอุตสาหกรรมที่มีความเสี่ยงสูง 12 ประเภท จำนวน 222 โรงงานใน 7 อำเภอ

ที่มา : วิเคราะห์โดยคณะทำงานที่ปรึกษาฯ

จังหวัดพระนครศรีอยุธยาเป็นจังหวัดที่มีอุตสาหกรรมหลักที่สำคัญ 4 อุตสาหกรรม ตามแผนพัฒนาอุตสาหกรรมไทย ประกอบไปด้วย อุตสาหกรรมอาหารและเครื่องดื่ม อุตสาหกรรมไฟฟ้าและอิเล็กทรอนิกส์ อุตสาหกรรมยานยนต์และชิ้นส่วนรถยนต์ และอุตสาหกรรมหมุนเวียน/ทดแทน ในขณะที่อุตสาหกรรมต่อเนื่องของอุตสาหกรรมเหล่านี้ ควรมีการสนับสนุนเชิงนโยบายเพื่อสนับสนุนการพัฒนาอุตสาหกรรมตามแผนพัฒนาอุตสาหกรรมไทย ทั้งนี้จังหวัดพระนครศรีอยุธยาไม่ได้ออกแบบผังเมืองเพื่อการพัฒนาอุตสาหกรรม จึงมีโรงงานนอกพื้นที่อุตสาหกรรมเป็นจำนวนมาก

สำหรับจำนวนระวางที่เสนอให้มีการทบทวนประเภทผังเมืองจากพื้นที่เพื่อการอยู่อาศัยไปสู่พื้นที่อุตสาหกรรมมีทั้งสิ้น 14 ระวางซึ่งแต่ละระวางมีความหนาแน่นของโรงงานอุตสาหกรรมที่แตกต่างกัน นอกจากนี้หากวิเคราะห์ SWOT ของจังหวัดตามตารางที่ 14 จะพบว่าจังหวัดนี้ควรมีโครงการที่สำคัญจำนวน 5 โครงการ คือ

1. แผนงานส่งเสริมการบริหารจัดการผลิตด้าน ต้นทุนความเสี่ยง และจรรยาบรรณ เพื่อลดปัญหามลพิษในลุ่มน้ำเจ้าพระยาจากปัญหามลภาวะน้ำเสีย โดยดำเนินการส่งเสริมระบบกำกับและติดตามมลพิษจากอุตสาหกรรมพลังงานหมุนเวียน/ทดแทน อุตสาหกรรมอาหารและเครื่องดื่ม อุตสาหกรรมยานยนต์และชิ้นส่วนยานยนต์ และอุตสาหกรรมไฟฟ้าและอิเล็กทรอนิกส์

2. แผนงานปรับปรุงกฎระเบียบและการบังคับใช้กฎหมายผังเมืองให้เอื้อต่อการพัฒนาอุตสาหกรรมอย่างสมดุล เนื่องจากพื้นที่การพัฒนาอุตสาหกรรมของจังหวัดพระนครศรีอยุธยามีอยู่อย่างจำกัดจึงควรปรับปรุงกฎระเบียบให้สนับสนุนการพัฒนาอุตสาหกรรมอาหารและเครื่องดื่ม ให้สามารถตั้งโรงงานแปรรูปอุตสาหกรรมเกษตรที่เป็นมิตรต่อสิ่งแวดล้อมในพื้นที่เกษตร และจัดตั้งโรงงานประเภทอุตสาหกรรมอาหารและเครื่องดื่มที่เป็นมิตรต่อสิ่งแวดล้อมในเขตชุมชนเพื่อส่งเสริมเศรษฐกิจชุมชน

3. แผนงานจัดการจัดระเบียบแรงงานต่างด้าว โดยเฉพาะปัญหาอาชญากรรม และพัฒนาบริการสาธารณสุขรองรับแรงงานต่างด้าว

4. แผนงานส่งเสริมการพัฒนากลุ่มคลัสเตอร์ให้มีความสามารถเฉพาะของจังหวัดพระนครศรีอยุธยา ควรเน้นการพัฒนาห่วงโซ่อุปทานของอุตสาหกรรมพลังงานหมุนเวียน/ทดแทน อุตสาหกรรมอาหารและเครื่องดื่ม อุตสาหกรรมยานยนต์และชิ้นส่วนยานยนต์ และอุตสาหกรรมไฟฟ้าและอิเล็กทรอนิกส์ ซึ่งเป็นอุตสาหกรรมที่มีความได้เปรียบของจังหวัด

5. แผนงาน/โครงการส่งเสริมการผลิตที่เป็นมิตรต่อสิ่งแวดล้อม สนับสนุนโรงงานในพื้นที่ให้ลดการใช้ น้ำและพลังงาน รวมถึงการส่งเสริมการนำกากอุตสาหกรรมมาใช้เป็นพลังงานก๊าซชีวมวล

ตารางที่ 14 SWOT ของจังหวัดพระนครศรีอยุธยา

จังหวัดพระนครศรีอยุธยา : ผลการทบทวนสถานะแวดล้อม (SWOT)

<p>S</p> <ol style="list-style-type: none"> 1. เป็นพื้นที่เหมาะสมสำหรับการตั้งฐานการผลิตของภาคอุตสาหกรรม 2. มีสถาบันการศึกษาระดับอุดมศึกษาและอาชีวศึกษาเป็นแหล่งผลิตแรงงานที่สำคัญ 3. เป็นที่ตั้งของนิคมอุตสาหกรรม 3 แห่งได้แก่ นิคมอุตสาหกรรมบางปะอิน นิคมอุตสาหกรรมบ้านหว้า (ไฮเทค) และนิคมอุตสาหกรรมสหรัตนนคร 4. เป็นที่ตั้งอุตสาหกรรมไฟฟ้าและอิเล็กทรอนิกส์ขนาดใหญ่ของประเทศ 	<p>W</p> <ol style="list-style-type: none"> 1. เป็นพื้นที่รองรับน้ำ 2. ระบบสาธารณูปโภคและสาธารณูปการไม่เพียงพอต่อการรองรับการขยายตัวของชุมชนเมืองอย่างรวดเร็ว 3. การขยายตัวของชุมชนเมืองรอบพื้นที่อุตสาหกรรมขาดการวางผังเมืองที่เป็นระบบ 4. ปัญหาประชากรแฝง และการอพยพเข้ามาของแรงงานต่างด้าวผิดกฎหมาย 5. อุตสาหกรรมในพื้นที่ไม่มีการกำหนดคลัสเตอร์ที่ชัดเจนย้ายต่อการส่งเสริม
<p>O</p> <ol style="list-style-type: none"> 1. เป็นจังหวัดที่อยู่ตามแนวเส้นทางการพัฒนาโครงสร้างพื้นฐานด้านคมนาคมขนาดใหญ่ในอนาคต 2. มีการรวมกลุ่มของผู้ประกอบการรายย่อยทั้งภาคอุตสาหกรรมและภาคการเกษตร เพื่อเพิ่มขีดความสามารถในการบริหารจัดการ/และเพิ่มขีดความสามารถในการแข่งขัน 	<p>T</p> <ol style="list-style-type: none"> 1. การเปลี่ยนแปลงภูมิอากาศ ทำให้เกิดความเสี่ยงที่จะทำให้เกิดภัยธรรมชาติ เช่น น้ำท่วม การเกิดโรคระบาด อุบัติภัยรุนแรงเพิ่มมากขึ้น 2. มีมลพิษสูงโรงงานอุตสาหกรรมที่มีความเสี่ยงสูง 12 ประเภท จำนวน 73 โรงงานใน 14 อำเภอ

ที่มา : วิเคราะห์โดยคณะทำงานที่ปรึกษาฯ

จังหวัดระยองเป็นจังหวัดที่มีความหลากหลายและไม่มีการวางแผนในการกำหนดประเภทอุตสาหกรรมศักยภาพ โดยจังหวัดมีอุตสาหกรรมหลักที่สำคัญ 5 ประเภทอุตสาหกรรม ตามแผนพัฒนาอุตสาหกรรมไทย ประกอบไปด้วย อุตสาหกรรมไฟฟ้าและอิเล็กทรอนิกส์ อุตสาหกรรมยานยนต์และชิ้นส่วนรถยนต์ อุตสาหกรรมยางและผลิตภัณฑ์ยาง อุตสาหกรรมอาหารและเครื่องดื่ม และอุตสาหกรรมหมุนเวียน/ทดแทน

สำหรับจำนวนระวางที่เสนอให้มีการทบทวนประเภทผังเมืองจากพื้นที่เพื่อการอยู่อาศัยไปสู่พื้นที่อุตสาหกรรมมีทั้งสิ้น 17 ระวางซึ่งแต่ละระวางมีความหนาแน่นของโรงงานอุตสาหกรรมที่แตกต่างกัน นอกจากนี้หากวิเคราะห์ SWOT ของจังหวัดตามตารางที่ 15 จะพบว่าจังหวัดนี้ควรมีโครงการที่สำคัญจำนวน 5 โครงการ คือ

1. แผนงานส่งเสริมการบริหารจัดการผลิตด้าน ต้นทุนความเสี่ยง และจรรยาบรรณ เพื่อลดปัญหามลพิษในลุ่มน้ำประแสร์ จากปัญหาผลภาวะน้ำเสีย โดยดำเนินการส่งเสริมระบบกำกับและติดตามมลพิษจากอุตสาหกรรมศักยภาพของจังหวัด

2. แผนงานปรับปรุงกฎระเบียบและการบังคับใช้กฎหมายผังเมืองให้เอื้อต่อการพัฒนาอุตสาหกรรมอย่างสมดุล เนื่องจากพื้นที่การพัฒนาอุตสาหกรรมของจังหวัดระยองมีอยู่อย่างจำกัดจึงควร ปรับปรุงกฎระเบียบให้สนับสนุนการพัฒนาอุตสาหกรรมอาหารและเครื่องดื่ม ให้สามารถตั้งโรงงานแปรรูปอุตสาหกรรม

เกษตรกรที่เป็นมิตรต่อสิ่งแวดล้อมในพื้นที่การเกษตร และจัดตั้งโรงงานประเภทอุตสาหกรรมอาหารและเครื่องดื่มนที่เป็นมิตรต่อสิ่งแวดล้อมในเขตชุมชนเพื่อส่งเสริมเศรษฐกิจชุมชน

3. แผนงานจัดการจัดระเบียบแรงงานต่างด้าว โดยเฉพาะปัญหาอาชญากรรม และพัฒนาบริการสาธารณสุขรองรับแรงงานต่างด้าว

4. แผนงานส่งเสริมการพัฒนาคลัสเตอร์ให้มีความสามารถเฉพาะของจังหวัดระยอง ควรเน้น การพัฒนาห่วงโซ่อุปทานของอุตสาหกรรมยานยนต์และชิ้นส่วนยานยนต์ อุตสาหกรรมพลังงานหมุนเวียน/ทดแทน อุตสาหกรรมไฟฟ้าและอิเล็กทรอนิกส์ อุตสาหกรรมยางและผลิตภัณฑ์ยาง และอุตสาหกรรมอาหารและเครื่องดื่ม ซึ่งเป็นอุตสาหกรรมที่มีความได้เปรียบของจังหวัด

5. แผนงาน/โครงการส่งเสริมการผลิตที่เป็นมิตรต่อสิ่งแวดล้อม สนับสนุนโรงงานในพื้นที่ให้ลดการใช้ น้ำและพลังงาน รวมถึงการส่งเสริมการนำกากอุตสาหกรรมมาใช้เป็นพลังงานก๊าซชีวมวล

ตารางที่ 15 SWOT ของจังหวัดระยอง

จังหวัดระยอง : ผลกระทบทบทวนสถานะแวดล้อม (SWOT)

S	<ol style="list-style-type: none"> 1. เป็นฐานเศรษฐกิจสำคัญของประเทศจากมูลค่าผลิตภัณฑ์มวลรวมจังหวัดเป็นอันดับ 1 ของประเทศและผลิตภัณฑ์มวลรวมต่อหัวของประชากรอยู่ลำดับที่หนึ่งของประเทศ ซึ่งสามารถสร้างศักยภาพเศรษฐกิจโดยรวมของประเทศและขีดความสามารถแข่งขันที่ดีของจังหวัดและของประเทศ 2. เป็นฐานอุตสาหกรรมที่ใหญ่ที่สุดของประเทศ ทั้งต้นน้ำ กลางน้ำ ปลายน้ำ 3. ตำแหน่งที่ตั้งเป็นประตูของภาคตะวันออกสู่พื้นที่ต่าง ๆ และสามารถเป็นศูนย์กลางด้านการคมนาคมขนส่งของภาคตะวันออก 4. มีภูมิปัญญาท้องถิ่นที่มีความพร้อม มีความสามารถ ความเข้มแข็งในการร่วมพัฒนา 5. ภาคเอกชนมีความเข้มแข็งและมีส่วนร่วมในการบริหารงานราชการภาครัฐ 6. ระบบเศรษฐกิจของจังหวัดมีความหลากหลายทางเศรษฐกิจ ได้แก่ การท่องเที่ยว ภาคอุตสาหกรรม และภาคเกษตรอุตสาหกรรมโดยเฉพาะผลิตภัณฑ์ทางการเกษตรเพื่อเป็นวัตถุดิบ ได้แก่ ยางพารา และมันสำปะหลัง 7. เป็นที่ตั้งของ 12 นิคมอุตสาหกรรม ได้แก่ นิคมอุตสาหกรรมมาบตาพุด นิคมอุตสาหกรรมเหมราชตะวันออก นิคมอุตสาหกรรมมาบตาพุด นิคมอุตสาหกรรมอีสเทิร์นซีบอร์ด นิคมอุตสาหกรรมอมตะซิตี้ นิคมอุตสาหกรรมเหมราชอีสเทิร์นซีบอร์ด เป็นต้น 	W	<ol style="list-style-type: none"> 1. การพัฒนาด้านอุตสาหกรรมก่อให้เกิดปัญหาผลกระทบต่อสิ่งแวดล้อมและการจัดการที่เหมาะสม เช่น มลพิษทางอากาศ ขยะ กากของเสีย น้ำเสีย เป็นต้น 2. อุตสาหกรรมในพื้นที่ไม่มีการกำหนดคลัสเตอร์ที่ชัดเจนเพื่อการส่งเสริม 3. การเคลื่อนย้ายแรงงานเป็นจำนวนมาก(ประชากรแฝง) ส่งผลกระทบต่อเกิดปัญหาสังคมตามมาอีกมาก เช่น ปัญหายาเสพติด อุบัติเหตุต่างๆ และทำให้ความต้องการบริการด้านสาธารณสุขและการศึกษา เพิ่มขึ้นด้วยเช่นกัน 4. โรงงานส่วนมากตั้งอยู่นอกพื้นที่ผังเมืองเพื่อการพัฒนาอุตสาหกรรม และโรงงานอุตสาหกรรมขนาดใหญ่ที่การลงทุนใหม่ โดยมีจำนวนโรงงานอุตสาหกรรม 1,579 โรงงานตั้งอยู่นอกพื้นที่ผังเมืองเพื่อการพัฒนาอุตสาหกรรม 5. ระบบการศึกษาและโครงสร้างประชากรไม่สนับสนุนการพัฒนาภาคอุตสาหกรรม 6. คุณภาพน้ำบาดาลในจังหวัดระยองมีคุณภาพไม่ดีเป็นอุปสรรคต่ออุตสาหกรรมที่ต้องใช้น้ำเพื่อการประกอบกิจการ หรือกิจการที่ต้องการน้ำที่บริสุทธิ์
O	<ol style="list-style-type: none"> 1. นโยบายรัฐบาลสนับสนุนการลงทุนของต่างชาติหรือผู้ประกอบการในประเทศ 2. โครงการพัฒนาพื้นที่ชายฝั่งทะเลตะวันออก (EASTERN SEABOARD) เอื้อต่อการพัฒนาภาคอุตสาหกรรมหรือหน่วยงานที่สนับสนุนภาคอุตสาหกรรม (ขนาดใหญ่) อย่างเป็นรูปธรรมมากกว่าภาคอื่น ๆ 3. การขยายฐานภาคการเกษตร ภาคอุตสาหกรรม ภาคการท่องเที่ยว จากเหตุการณ์น้ำท่วมประเทศไทยปี 2554 4. การสนับสนุนนโยบายทางด้านขนส่งและโลจิสติกส์จากนโยบาย 2 ส่วนสี่ของรัฐบาล ที่จะใช้เครือข่ายการคมนาคมขนส่งเชื่อมโยงพื้นที่ต่าง ๆ เช่น การขยายโครงการถนนรถไฟฟ้า มอเตอร์เวย์ ทำให้การขนส่งสินค้า การบริการ และการท่องเที่ยวมีความสะดวกเร็วมากขึ้น 5. มีท่าเรือน้ำลึกและสนามบินอยู่ระยะทาง ทัพยา ที่สามารถขนส่งสินค้าไปยังภูมิภาคต่าง ๆ ได้ทั่วโลก แต่ต้องได้รับการสนับสนุนจากภาครัฐและพัฒนาให้ดีขึ้น 	T	<ol style="list-style-type: none"> 1. ศักยภาพการแข่งขันของประเทศเพื่อนบ้าน (โดยเฉพาะในภูมิภาคเอเชียตะวันออกเฉียงใต้) สูงขึ้นจึงลดบทบาทความน่าสนใจของจังหวัดระยอง (ด้านการท่องเที่ยวและอุตสาหกรรม) และประเทศไทยลง 2. ค่าแรงและค่าครองชีพของจังหวัดสูง ส่งผลกระทบต่อเคลื่อนย้ายแรงงาน 3. การเข้าสู่สังคมผู้สูงอายุของโลกจะเป็นโอกาสของประเทศไทยส่งผลกระทบต่อขาดแคลนแรงงานในภาคอุตสาหกรรมและการเกษตรอุตสาหกรรม 4. มีมลพิษสูงโรงงานอุตสาหกรรมที่มีความเสี่ยงสูง 12 ประเภท จำนวน 532 โรงงานใน 3 อำเภอ

ที่มา : วิเคราะห์โดยคณะทำงานที่ปรึกษาฯ

จังหวัดสมุทรสาครเป็นจังหวัดที่มีความหลากหลายและเติบโตอย่างไม่มีการวางแผนในการกำหนดประเภทอุตสาหกรรมศักยภาพ โดยจังหวัดมีอุตสาหกรรมหลักที่สำคัญ 3 ประเภทอุตสาหกรรม ตามแผนพัฒนาอุตสาหกรรมไทย ประกอบไปด้วย อุตสาหกรรมยางและผลิตภัณฑ์ยาง อุตสาหกรรมอาหารและเครื่องดื่ม และอุตสาหกรรมสิ่งทอและเครื่องนุ่งห่ม

โครงการพัฒนาพื้นที่อย่างมีศักยภาพเพื่อรองรับการลงทุนในจังหวัดที่มีอุตสาหกรรมหนาแน่น (ภายใต้ค่าใช้จ่ายการพัฒนาพื้นที่อุตสาหกรรมอย่างมีศักยภาพเพื่อรองรับการลงทุน)

สำหรับจำนวนระวางที่เสนอให้มีการทบทวนประเภทผังเมืองจากพื้นที่เพื่อการอยู่อาศัยไปสู่พื้นที่อุตสาหกรรมมีทั้งสิ้น 18 ระวางซึ่งแต่ละระวางมีความหนาแน่นของโรงงานอุตสาหกรรมที่แตกต่างกัน นอกจากนี้หากวิเคราะห์ SWOT ของจังหวัดตามตารางที่ 16 จะพบว่าจังหวัดนี้ควรมีโครงการที่สำคัญจำนวน 5 โครงการ คือ

1. แผนงานส่งเสริมการบริหารจัดการผลิตด้าน ต้นทุนความเสี่ยง และจรรยาบรรณ เพื่อลดปัญหามลพิษในลุ่มน้ำนครชัยศรีตอนล่าง จากปัญหามลภาวะน้ำเสีย โดยดำเนินการส่งเสริมระบบกำกับและติดตามมลพิษ

2. แผนงานปรับปรุงกฎระเบียบและการบังคับใช้กฎหมายผังเมืองให้เอื้อต่อการพัฒนาอุตสาหกรรมอย่างสมดุล เนื่องจากพื้นที่การพัฒนาอุตสาหกรรมของจังหวัดสมุทรสาครมีอยู่อย่างจำกัดจึงควร ปรับปรุงกฎระเบียบให้สนับสนุนการพัฒนาอุตสาหกรรมอาหารและเครื่องดื่ม ให้สามารถตั้งโรงงานแปรรูปอุตสาหกรรมเกษตรที่เป็นมิตรต่อสิ่งแวดล้อมในพื้นที่เกษตร และจัดตั้งโรงงานประเภทอุตสาหกรรมอาหารและเครื่องดื่มที่เป็นมิตรต่อสิ่งแวดล้อมในเขตชุมชนเพื่อส่งเสริมเศรษฐกิจชุมชน

3. แผนงานจัดการจัดระเบียบแรงงานต่างด้าว โดยเฉพาะปัญหาอาชญากรรม และพัฒนาบริการสาธารณสุขรองรับแรงงานต่างด้าว

4. แผนงานส่งเสริมการพัฒนากลุ่มคลัสเตอร์ให้มีความสามารถเฉพาะของจังหวัดสมุทรสาคร ควรเน้นการพัฒนาห่วงโซ่อุปทานของอุตสาหกรรมอาหารและเครื่องดื่ม ซึ่งเป็นอุตสาหกรรมที่มีความได้เปรียบของจังหวัด

5. แผนงาน/โครงการส่งเสริมการผลิตที่เป็นมิตรต่อสิ่งแวดล้อม สนับสนุนโรงงานในพื้นที่ให้ลดการใช้น้ำและพลังงาน รวมถึงการส่งเสริมการนำกากอุตสาหกรรมมาใช้เป็นพลังงานก๊าซชีววมวล

ตารางที่ 16 SWOT ของจังหวัดสมุทรสาคร

จังหวัดสมุทรสาคร : ผลกระทบทบทวนสถานะแวดล้อม (SWOT)

<p>S</p> <ol style="list-style-type: none"> มีศักยภาพการผลิตด้านประมงแบบครบวงจรและเป็นศูนย์กลางการผลิตอุตสาหกรรมอาหารทะเลที่สำคัญระดับสากล อยู่ใกล้กรุงเทพมหานครมีศักยภาพในการเป็นแหล่งที่อยู่อาศัย แหล่งท่องเที่ยว และแหล่งอุตสาหกรรม เป็นที่ตั้งของ 3 นิคมอุตสาหกรรม คือ นิคมอุตสาหกรรมสมุทรสาคร นิคมอุตสาหกรรมสินสาคร และนิคมอุตสาหกรรมมหาชัยนคร 	<p>W</p> <ol style="list-style-type: none"> มีปัญหามลภาวะ จากโรงงานอุตสาหกรรม และชุมชนส่งผลเสียต่อคุณภาพน้ำในแม่น้ำท่าจีน การขาดแคลนแรงงานระดับกลาง และวิชาชีพเฉพาะด้านที่มีทักษะ (Skilled Labour) อาทิ ช่างฝีมือ ภาษาศาสตร์และภาษาเพื่อนบ้าน รวมทั้งแรงงานไร้ฝีมือ มีปัญหาประชากรแฝง /แรงงานต่างด้าว มีผลกระทบต่อปัญหาด้านสังคม อุตสาหกรรมในพื้นที่ไม่มีการกำหนดคลัสเตอร์ที่ชัดเจนย้ายต่อการส่งเสริม โรงงานส่วนมากตั้งอยู่นอกพื้นที่ผังเมืองเพื่อการพัฒนาอุตสาหกรรม และโรงงานอุตสาหกรรมขาดพื้นที่การลงทุนใหม่ โดยมีจำนวนโรงงานอุตสาหกรรม 4,380 โรงงานตั้งอยู่นอกพื้นที่ผังเมืองเพื่อการพัฒนาอุตสาหกรรม อยู่ในเขตวิกฤตการณ์ น้ำบาดาล ไม่เหมาะสมในการตั้งอุตสาหกรรมที่ต้องการใช้น้ำปริมาณมาก
<p>O</p> <ol style="list-style-type: none"> เป็นที่ตั้งอุตสาหกรรมขนาดใหญ่ของประเทศ ได้แก่อุตสาหกรรมไฟฟ้าและอิเล็กทรอนิกส์ และอุตสาหกรรมอาหารและเครื่องดื่มที่มีศักยภาพในการพัฒนาอุตสาหกรรมต่อเนื่อง การเปิดเสรีทางการค้าทำให้การประมงและประมงต่อเนื่องของจังหวัดสมุทรสาครได้รับประโยชน์จากการนำเข้าวัตถุดิบราคาถูก มีโรงงานจัดการกากอุตสาหกรรมในพื้นที่ ได้แก่บำบัดกากของเสียฝังกลบกากของเสียรีไซเคิลกากของเสีย เป็นจำนวนมากถึง 351 โรงงาน 	<p>T</p> <ol style="list-style-type: none"> ปัญหาการค้ำมนุษย์ในอุตสาหกรรมต่อเนื่องจากการประมง การเข้าสู่สังคมผู้สูงอายุของโลกจะเป็นโอกาสของประเทศไทย ส่งผลต่อการขาดแคลนแรงงานในภาคอุตสาหกรรมและภาคการเกษตรอุตสาหกรรม มีมลพิษสูงโรงงานอุตสาหกรรมที่มีความเสี่ยงสูง 12 ประเภท จำนวน 532 โรงงานใน 3 อำเภอ

ที่มา : วิเคราะห์โดยคณะทำงานที่ปรึกษาฯ

โครงการพัฒนาพื้นที่อย่างมีศักยภาพเพื่อรองรับการลงทุนในจังหวัดที่มีอุตสาหกรรมหนาแน่น (ภายใต้ค่าใช้จ่ายการพัฒนาพื้นที่อุตสาหกรรมอย่างมีศักยภาพเพื่อรองรับการลงทุน)

จังหวัดสมุทรปราการเป็นจังหวัดที่มีความหลากหลายและเติบโตอย่างไม่มีการวางแผนในการกำหนดประเภทอุตสาหกรรมศักยภาพ โดยจังหวัดมีอุตสาหกรรมหลักที่สำคัญ 7 ประเภทอุตสาหกรรม ตามแผนพัฒนาอุตสาหกรรมไทย ประกอบไปด้วย อุตสาหกรรมไฟฟ้าและอิเล็กทรอนิกส์ อุตสาหกรรมยานยนต์และชิ้นส่วนรถยนต์ อุตสาหกรรมแม่พิมพ์ อุตสาหกรรมยางและผลิตภัณฑ์ยาง อุตสาหกรรมอาหารและเครื่องดื่ม อุตสาหกรรมสิ่งทอและเครื่องนุ่งห่ม และอุตสาหกรรมอัญมณีและเครื่องประดับ

สำหรับจำนวนระวางที่เสนอให้มีการทบทวนประเภทผังเมืองจากพื้นที่เพื่อการอยู่อาศัยไปสู่พื้นที่อุตสาหกรรมมีทั้งสิ้น 4 ระวางซึ่งแต่ละระวางมีความหนาแน่นของโรงงานอุตสาหกรรมที่แตกต่างกันนอกจากนี้หากวิเคราะห์ SWOT ของจังหวัดตามตารางที่ 17 จะพบว่าจังหวัดนี้ควรมีโครงการที่สำคัญจำนวน 5 โครงการคือ

1. แผนงานส่งเสริมการบริหารจัดการผลิตด้าน ต้นทุนความเสี่ยง และจรรยาบรรณ เพื่อลดปัญหามลพิษในลุ่มน้ำบางปะกงจากปัญหามลภาวะน้ำเสีย โดยดำเนินการส่งเสริมระบบกำกับและติดตามมลพิษจากอุตสาหกรรมศักยภาพของจังหวัด
2. แผนงานปรับปรุงกฎระเบียบและการบังคับใช้กฎหมายผังเมืองให้เอื้อต่อการพัฒนาอุตสาหกรรมอย่างสมดุล เนื่องจากพื้นที่การพัฒนาอุตสาหกรรมของจังหวัดสมุทรปราการมีอยู่อย่างจำกัดจึงควร ปรับปรุงกฎระเบียบให้สนับสนุนการพัฒนาอุตสาหกรรมอาหารและเครื่องดื่ม ให้สามารถตั้งโรงงานแปรรูปอุตสาหกรรมเกษตรที่เป็นมิตรต่อสิ่งแวดล้อมในพื้นที่เกษตร และจัดตั้งโรงงานประเภทอุตสาหกรรมอาหารและเครื่องดื่มที่เป็นมิตรต่อสิ่งแวดล้อมในเขตชุมชนเพื่อส่งเสริมเศรษฐกิจชุมชน
3. แผนงานจัดการจัดระเบียบแรงงานต่างด้าว โดยเฉพาะปัญหาอาชญากรรม และพัฒนาบริการสาธารณสุขรองรับแรงงานต่างด้าว รวมถึงอบรมพัฒนาทักษะแรงงานต่างด้าวไร้ฝีมือเพื่อรองรับการเพิ่มผลิตของภาคอุตสาหกรรม
4. แผนงานส่งเสริมการพัฒนากลุ่มคลัสเตอร์ให้มีความสามารถเฉพาะของจังหวัดสมุทรปราการ ควรเน้น การพัฒนาห่วงโซ่อุปทานของอุตสาหกรรมยานยนต์และชิ้นส่วนยานยนต์ อุตสาหกรรมไฟฟ้าและอิเล็กทรอนิกส์ อุตสาหกรรมแม่พิมพ์ อุตสาหกรรมสิ่งทอและเครื่องนุ่งห่ม ซึ่งเป็นอุตสาหกรรมที่มีความได้เปรียบของจังหวัด
5. แผนงาน/โครงการส่งเสริมการผลิตที่เป็นมิตรต่อสิ่งแวดล้อม สนับสนุนโรงงานในพื้นที่ให้ลดการใช้ น้ำและพลังงาน รวมถึงการส่งเสริมการนำกากอุตสาหกรรมมาใช้เป็นพลังงานก๊าซชีววมวล

ตารางที่ 17 SWOT ของจังหวัดสมุทรปราการ

จังหวัดสมุทรปราการ : ผลกระทบทวนสถานะแวดล้อม (SWOT)

S	<ol style="list-style-type: none"> 1. มีศักยภาพและโอกาสที่ดีทางเศรษฐกิจและธุรกิจ เนื่องจากมีโรงงานอุตสาหกรรมจำนวนมากที่สุดของประเทศ (8,455 แห่ง) และเป็นอุตสาหกรรมต่อเนื่องเชื่อมโยง 2. มีมูลค่าผลิตภัณฑ์มวลรวมจังหวัดสูงเป็นอันดับ 4 ของประเทศ และมีรายได้เฉลี่ยต่อหัวสูงเป็นอันดับ 5 ของประเทศ 3. มีระบบคมนาคมทางบกที่เชื่อมโยงภูมิภาคต่างๆ ของประเทศ มีท่าเรือและคลังสินค้าภายในจังหวัดไปสู่ท่าเรือน้ำลึก 4. มีการขนส่งทางอากาศ (ท่าอากาศยานนานาชาติสุวรรณภูมิ) ที่เป็น Hub of Southeast Asia 5. เป็นที่ตั้งของ 3 นิคมอุตสาหกรรมที่สำคัญ คือ นิคมอุตสาหกรรมบางปู นิคมอุตสาหกรรมบางพลี และนิคมอุตสาหกรรมเอเชีย (สุวรรณภูมิ) 	W	<ol style="list-style-type: none"> 1. มีประชากรแฝง จำนวนประมาณ 1 ล้านคน (ร้อยละ 80 ของประชากรตามทะเบียนราษฎร) ซึ่งประชากรเหล่านี้จะขาดความรู้สึกลงในเป็นเจ้าของจังหวัด และความร่วมมือในการพัฒนาจังหวัด ส่งผลให้ปัญหาอาชญากรรม ยาเสพติด สิ่งแวดล้อม มีปริมาณเพิ่มขึ้น และเพิ่มภาระการบริการด้านสุขอนามัย การศึกษา สาธารณูปโภค และการบริการสาธารณสุข 2. มีปัญหาความเสื่อมโทรมของทรัพยากรธรรมชาติและสิ่งแวดล้อม ซึ่งเป็นผลกระทบจากการพัฒนาอุตสาหกรรมในอดีต การขยายตัวของชุมชนเมืองและภาวะการเปลี่ยนแปลงในระบอบนี้ เช่น ปัญหาน้ำท่วม ปัญหามลพิษทางน้ำ ปัญหามลพิษทางน้ำ/ขยะมูลฝอยและมลพิษทางเสียง 3. การขาดแคลนแรงงานระดับกลาง และวิชาชีพเฉพาะด้านที่มีทักษะ (Skilled Labour) อาทิ ช่างฝีมือ ภาษาศาสตร์และภาษาเพื่อนบ้าน รวมทั้งแรงงานไร้ฝีมือ 4. โรงงานส่วนมากตั้งอยู่นอกพื้นที่ฝั่งเมืองเพื่อการพัฒนาอุตสาหกรรม และโรงงานอุตสาหกรรมขนาดใหญ่ที่การลงทุนใหม่ 5. การพัฒนาภาคอุตสาหกรรมโดยเฉพาะธุรกิจขนาดกลาง ขนาดย่อม ขาดการสนับสนุนการวิจัยและพัฒนาและการสร้างนวัตกรรม (R&D) ทางธุรกิจและแลกเปลี่ยนการถ่ายทอดเทคโนโลยี (Technology Transfer) 6. ที่ดินราคาสูงทำให้การลงทุนภาคธุรกิจมีต้นทุนสูง 7. อยู่ในเขตวิกฤตการณ์ น้ำบาดาล มีอุตสาหกรรมบางประเภทที่ได้รับการผ่อนผันให้ใช้น้ำบาดาล ตามความจำเป็น 8. อุตสาหกรรมในพื้นที่ไม่มีการกำหนดคลังสินค้าที่ชัดเจนย้ายต่อการส่งเสริม
O	<ol style="list-style-type: none"> 1. เป็นพื้นที่รองรับการขยายตัวของกรุงเทพมหานครและภาคตะวันออก ส่งผลกระทบต่อเจริญเติบโตของจังหวัดด้านการพัฒนาเมือง ซึ่งได้เปรียบในการพัฒนาด้านเศรษฐกิจ การค้า การลงทุน การขนส่งสินค้าและบริการ 2. เป็นที่ตั้งท่าอากาศยานนานาชาติสุวรรณภูมิ ซึ่งเป็นศูนย์กลางการคมนาคมทางอากาศของประเทศ และของภูมิภาค ส่งผลให้เกิดการลงทุนในธุรกิจต่อเนื่องและกิจกรรมด้านโลจิสติกส์ รองรับเศรษฐกิจประชาคมอาเซียน 3. ฝั่งประเทศไทยปี พ.ศ. ๒๕๖๐ กำหนดให้จังหวัดสมุทรปราการเป็นศูนย์กลางด้านคมนาคมทางอากาศของเอเชียและระบบโลจิสติกส์ของอาเซียน 	T	<ol style="list-style-type: none"> 1. ปัญหาวิกฤตเศรษฐกิจของโลกส่งผลกระทบต่อภาคอุตสาหกรรมที่ผลิตสินค้าเพื่อการส่งออกสินค้า ภาคการท่องเที่ยวและบริการ 2. นโยบายเปิดการค้าเสรี ทำให้ภาคอุตสาหกรรมต้องแข่งขันสูง 3. ปัญหายุคความมั่นคงด้านความมั่นคง และอาชญากรรมข้ามชาติ รวมทั้งปัญหาโรคอุบัติใหม่ แรงงานข้ามชาติ 4. ค่าจ้างแรงงานในประเทศสูงเมื่อเทียบกับค่าจ้างแรงงานของบางประเทศในกลุ่มอาเซียน 5. มีมลพิษสูงโรงงานอุตสาหกรรมที่มีความเสี่ยงสูง 12 ประเภท จำนวน 215 โรงงานใน 6 อำเภอ

ที่มา : วิเคราะห์โดยคณะทำงานที่ปรึกษาฯ

8. สัมมนาเผยแพร่ผลการดำเนินงาน

8.1 จังหวัดนครปฐม

จัดงานเผยแพร่ที่จังหวัดนครปฐม ในวันที่ 12 มีนาคม 2558 ที่ห้องทับทิม โรงแรมเวลล์ โดยมีจำนวนผู้เข้าร่วมงานรวมทั้งสิ้น 111 คน จำแนกตามหน่วยงานได้ดังนี้

- ส่วนราชการ จำนวน 46 คน
- หน่วยงานเอกชน/ผู้ประกอบการ จำนวน 9 คน
- ภาคประชาชน จำนวน 56 คน

8.2 จังหวัดสมุทรสาคร

จัดงานเผยแพร่ที่จังหวัดสมุทรสาคร ในวันที่ 13 มีนาคม 2558 ที่ห้องประชุมชั้น 3 สหกรณ์ออมทรัพย์ครู โดยมีจำนวนผู้เข้าร่วมงานรวมทั้งสิ้น 110 คน จำแนกตามหน่วยงานได้ดังนี้

- ส่วนราชการ จำนวน 27 คน
- หน่วยงานเอกชน/ผู้ประกอบการ จำนวน 8 คน
- ภาคประชาชน จำนวน 75 คน

8.3 จังหวัดชลบุรี

จัดงานเผยแพร่ที่จังหวัดชลบุรี ในวันที่ 18 มีนาคม 2558 ที่ห้องไพรม์ไทม์ โรงแรมไพรม์ไทม์ โดยมีจำนวนผู้เข้าร่วมงานรวมทั้งสิ้น 104 คน จำแนกตามหน่วยงานได้ดังนี้

- ส่วนราชการ จำนวน 19 คน
- หน่วยงานเอกชน/ผู้ประกอบการ จำนวน 9 คน
- ภาคประชาชน จำนวน 76 คน

8.4 จังหวัดสมุทรปราการ

จัดงานเผยแพร่ที่จังหวัดสมุทรปราการ ในวันที่ 19 มีนาคม 2558 ที่ห้องกิ่งแก้ว โรงแรมแกรนด์อินคา โดยมีจำนวนผู้เข้าร่วมงานรวมทั้งสิ้น 110 คน จำแนกตามหน่วยงานได้ดังนี้

- ส่วนราชการ จำนวน 20 คน
- หน่วยงานเอกชน/ผู้ประกอบการ จำนวน 13 คน
- ภาคประชาชน จำนวน 77 คน

8.5 จังหวัดพระนครศรีอยุธยา

จัดงานเผยแพร่ที่จังหวัดพระนครศรีอยุธยา ในวันที่ 23 มีนาคม 2558 ที่ห้องกระเกษ โรงแรมกรุงศรีริเวอร์โดยมีจำนวนผู้เข้าร่วมงานรวมทั้งสิ้น 108 คน จำแนกตามหน่วยงานได้ดังนี้

- ส่วนราชการ จำนวน 23 คน
- หน่วยงานเอกชน/ผู้ประกอบการ จำนวน 5 คน
- ภาคประชาชน จำนวน 80 คน

8.6 จังหวัดระยอง

จัดงานเผยแพร่ที่จังหวัดระยอง ในวันที่ 24 มีนาคม 2558 ที่ห้องระยองซิตี้ โรงแรมระยองซิตี้ โดยมีจำนวนผู้เข้าร่วมงานรวมทั้งสิ้น 106 คน จำแนกตามหน่วยงานได้ดังนี้

- ส่วนราชการ จำนวน 16 คน
- หน่วยงานเอกชน/ผู้ประกอบการ จำนวน 15 คน
- ภาคประชาชน จำนวน 75 คน

8.4 สรุปความคิดเห็นและข้อเสนอแนะ

ความคิดเห็นและข้อเสนอแนะจากกระบวนการมีส่วนร่วมในพื้นที่ต่อแผนยุทธศาสตร์เชิงรุกในการพัฒนาให้พื้นที่ที่กำหนดเป็นอุตสาหกรรมรายจังหวัดที่ได้รับจากการจัดสัมมนาเผยแพร่ผลการดำเนินโครงการพัฒนาพื้นที่อย่างมีศักยภาพเพื่อรองรับการลงทุนในจังหวัดที่มีอุตสาหกรรมหนาแน่น ในพื้นที่ทั้ง 6 จังหวัด มีความคิดเห็นและข้อเสนอแนะของผู้เข้าร่วมสัมมนาเป็นไปในแนวทางเดียวกัน ซึ่งสามารถสรุปประเด็นได้ดังนี้

1. ควรจัดให้มีการเผยแพร่ข้อมูลการดำเนินการต่างๆ ของภาครัฐ โดยเฉพาะอย่างยิ่งข้อมูลการดำเนินการที่เกี่ยวข้องกับพื้นที่โดยตรง ให้แก่ภาคประชาชนอย่างต่อเนื่องและสม่ำเสมอ
2. ควรส่งเสริมให้มีการบูรณาการการดำเนินการต่างๆ ของหน่วยงานภาครัฐ เพื่อมิให้มีการดำเนินการที่ซ้ำซ้อน และไม่มีประสิทธิภาพ เช่น มีการดำเนินการของหน่วยงานภาครัฐต่างหน่วยงาน แต่ดำเนินการในลักษณะคล้ายกัน ในพื้นที่เดียวกัน หรือกลุ่มเป้าหมายเดียวกัน
3. ควรปรับบทบาทและหน้าที่ของหน่วยงานภาครัฐในส่วนกลาง และส่วนภูมิภาค ให้มีความชัดเจน ไม่สับสนและซ้อนทับกัน ซึ่งจะช่วยให้การใช้งบประมาณในการดำเนินการต่างๆ ของภาครัฐ เป็นไปอย่างมีประสิทธิภาพยิ่งขึ้น
4. การดำเนินการตามแผนยุทธศาสตร์เชิงรุกในการพัฒนาพื้นที่ที่กำหนดเป็นอุตสาหกรรมนั้น ควรให้ผู้บริหารระดับสูงในส่วนกลาง ช่วยประสานและผลักดันร่วมกับผู้ว่าราชการจังหวัดในแต่ละจังหวัด
5. ควรให้มีการดำเนินการ และขยายผลอย่างต่อเนื่อง
