



เอกสารประชาสัมพันธ์

โครงการพัฒนาพื้นที่อุตสาหกรรมอย่างมีศักยภาพเพื่อรองรับการลงทุน (ในจังหวัดที่มีศักยภาพเพื่อรองรับการลงทุนในจังหวัดเป้าหมาย)

1 หลักการและเหตุผล

ภาคอุตสาหกรรม เป็นกำลังหลักที่สำคัญในการพัฒนาเศรษฐกิจของประเทศมาโดยตลอด และเพิ่ม ความสำคัญมากขึ้นเรื่อยๆ ดังจะเห็นได้จากสัดส่วนผลิตภัณฑ์มวลรวมประชาชาติ (GDP) ของภาคอุตสาหกรรมเติบโตขึ้น ตามลำดับ ตัวเลข GDP ของภาคอุตสาหกรรมนี้ไม่เพียงแต่สะท้อนถึงความสำคัญในทางเศรษฐกิจของ ภาคอุตสาหกรรมต่อประเทศเท่านั้น แต่ยังบ่งบอกถึงการสร้างงาน สร้างรายได้ให้กับคนในชาติอย่างมากมายและ หลากหลายกลุ่มอาชีพ ไม่ว่าจะเป็นระดับรากหญ้า เกษตรกร นักวิชาการหรือเจ้าของกิจการ นอกจากนี้แล้วยัง ผลักดันให้เกิดการพัฒนาและขับเคลื่อนเทคโนโลยีของประเทศ และที่สำคัญภาคอุตสาหกรรมเป็นกลไกของห่วงโซ่การผลิต เพื่อเพิ่มมูลค่าวัตถุดิบให้สูงขึ้น สนองตอบความต้องการของชาติในการลดการพึ่งพานำเข้าสินค้า และเพิ่มขีด ความสามารถส่งออกสินค้าไปต่างประเทศ

อย่างไรก็ตาม การพัฒนาอุตสาหกรรมไม่ได้มีเพียงผลกระทบในเชิงบวกดังที่กล่าวมาแล้ว แต่ยังมีผลกระทบใน เชิงลบเมื่อมีการบริหารจัดการที่ไม่ดีพอ ทั้งเกิดการลักลอบทิ้งกากอุตสาหกรรม การปนเปื้อนของสารพิษใน สิ่งแวดล้อม และการเปลี่ยนแปลงสภาพภูมิอากาศ ซึ่งส่งผลเสียภาพลักษณ์ภาคอุตสาหกรรม ก่อให้เกิดกระแสการ ต่อต้านโรงงานอุตสาหกรรม รวมถึงส่งผลกระทบต่อบรรยากาศการลงทุน รวมถึงความเชื่อมั่นของนักลงทุนทั้งใน ประเทศและต่างประเทศอย่างหลีกเลี่ยงไม่ได้

ดังนั้น กรมโรงงานอุตสาหกรรม ในฐานะเป็นหน่วยงานที่กำกับดูแลภาคอุตสาหกรรมในการบริหารจัดการ ด้านการผลิต สิ่งแวดล้อม และความปลอดภัย ให้เป็นไปตามกฎหมาย และส่งเสริมยกระดับการบริหารจัดการด้าน ต่างๆ ตามหลักธรรมาภิบาล เพื่อประโยชน์ในการพัฒนาอุตสาหกรรมอย่างยั่งยืน จึงได้มีการศึกษาและวางแผนพัฒนา และประเมินศักยภาพพื้นที่ที่เหมาะสมในการตั้งโรงงานอุตสาหกรรม โดยต้องคำนึงถึงความสมดุลในมิติต่างๆ ทั้งในด้าน โครงสร้างพื้นฐาน สาธารณูปโภคต่างๆ ด้านเศรษฐกิจ สังคม และสิ่งแวดล้อม รวมถึงแผนพัฒนาระบบการเชื่อมโยง ระหว่างพื้นที่อุตสาหกรรมใกล้เคียง ตลอดจนศักยภาพในการเชื่อมโยงกับภูมิภาคอื่น รวมถึงการมีส่วนร่วมของภาค ประชาชน เพื่อให้โรงงานอุตสาหกรรมสามารถประกอบกิจการได้อย่างมีศักยภาพและอยู่ร่วมกับชุมชน ตลอดจนสังคม ได้อย่างปกติสุข ซึ่งมาตรการหรือเครื่องมือที่ใช้อย่างหนึ่งก็คือ การจัดพื้นที่อุตสาหกรรม (Industrial Zoning) โดย ต้องศึกษาขอบเขตและรายละเอียดของพื้นที่อุตสาหกรรมที่เหมาะสม ทั้งมิติด้านเศรษฐกิจ สังคม และสิ่งแวดล้อม ความสามารถในการรองรับการเติบโตของอุตสาหกรรม มีความสอดคล้องกับเป้าหมายยุทธศาสตร์อุตสาหกรรมของ ประเทศ นโยบายผังเมือง การใช้ที่ดิน และนโยบายระดับท้องถิ่น ทั้งนี้ การดำเนินการต้องตั้งอยู่บนหลักวิชาการ การ พัฒนาที่ยั่งยืน และการมีส่วนร่วมของชุมชนและผู้ที่มีส่วนเกี่ยวข้อง

โดยในปี 2557 ที่ผ่านมามี กรมโรงงานอุตสาหกรรมได้มีการจัดทำโครงการพัฒนาพื้นที่อย่างมีศักยภาพเพื่อรองรับการลงทุนในจังหวัดที่มีศักยภาพในการเจริญเติบโตสูง และจังหวัดที่มีอุตสาหกรรมหนาแน่น รวม 14 จังหวัด สำหรับในปี 2558 ซึ่งเป็นปีที่เริ่มต้นการเข้าสู่ประชาคมเศรษฐกิจอาเซียน (AEC) รัฐบาลมีนโยบายที่จะผลักดันให้มีเขตเศรษฐกิจเพื่อรองรับการลงทุนด้านอุตสาหกรรมและการค้าในภูมิภาคต่างๆ ของประเทศ จึงเป็นการสมควรที่จะมีการศึกษาศักยภาพของพื้นที่เพื่อกำหนดพื้นที่อุตสาหกรรมที่มีความเหมาะสม สมดุลในมิติต่างๆ ก่อให้เกิดการพัฒนาอย่างยั่งยืน ทั้งนี้ เขตเศรษฐกิจพิเศษดังกล่าวกำหนดอยู่ในจังหวัดตาก จังหวัดตราด จังหวัดมุกดาหาร จังหวัดสระแก้ว และจังหวัดสงขลา รวมทั้งศึกษาข้อมูลเพื่อจัดทำแนวทางการพัฒนาอุตสาหกรรมจังหวัดภูมิภาค จำนวน 15 จังหวัด รวมทั้งสิ้น 20 จังหวัด

2 วัตถุประสงค์

2.1 เพื่อจัดทำแผนพัฒนาพื้นที่อุตสาหกรรมที่มีความเชื่อมโยงในการพัฒนาพื้นที่เศรษฐกิจ โครงข่ายคมนาคมขนส่งและโครงสร้างพื้นฐานที่มีผลต่อภาคการผลิต การค้า การลงทุน เพื่อส่งเสริมและพัฒนาให้เกิดพื้นที่อุตสาหกรรมในจังหวัดเป้าหมายที่เหมาะสม โดยเฉพาะพื้นที่เศรษฐกิจพิเศษในจังหวัดยุทธศาสตร์

2.2 เพื่อจัดทำฐานข้อมูลของพื้นที่อุตสาหกรรมในจังหวัดเป้าหมาย และพื้นที่เศรษฐกิจพิเศษ

3 ความสอดคล้องเชื่อมโยงกับยุทธศาสตร์

3.1 กระทรวงอุตสาหกรรม ยุทธศาสตร์ที่ 1 การส่งเสริมสถานประกอบการสู่อุตสาหกรรมสีเขียว

3.2 กรมโรงงานอุตสาหกรรม ยุทธศาสตร์ที่ 2 การบริหารจัดการในภาคอุตสาหกรรมอยู่ร่วมกับชุมชนได้อย่างยั่งยืน

4 กลุ่มเป้าหมาย

4.1 จังหวัดตามยุทธศาสตร์ของประเทศเพื่อจัดตั้งเขตเศรษฐกิจพิเศษชายแดน ได้แก่ มุกดาหาร สงขลา สระแก้ว ตาก ตราด

4.2 จังหวัดตามภูมิภาค ได้แก่ ระนอง ปทุมธานี ราชบุรี นครสวรรค์ เชียงราย เชียงใหม่ พิษณุโลก กำแพงเพชร ร้อยเอ็ด อุตรธานี หนองคาย อุบลราชธานี ชุมพร สุราษฎร์ธานี กระบี่

ภาพแผนที่แสดงจังหวัดเป้าหมายของโครงการพัฒนาพื้นที่อุตสาหกรรมอย่างมีศักยภาพเพื่อรองรับการลงทุน
ปี 2558



5 ตัวชี้วัด

5.1 ผลผลิต (Output)

- 1) โปรแกรมบริหารจัดการฐานข้อมูล (Database Management System) จำนวน 1 ชุด และข้อมูล Base Map ของจังหวัดเป้าหมาย 5 จังหวัด
- 2) เครื่องมือที่มีคุณสมบัติเหมาะสมและรองรับกับข้อมูลผลการศึกษา และโปรแกรมฐานข้อมูล จำนวน 1 ชุด พร้อมระบบสำรองข้อมูล
- 3) ข้อมูลข้อคิดเห็น ข้อเสนอแนะ แนวทาง และข้อจำกัดต่างๆ ของจังหวัดจังหวัดตามยุทธศาสตร์ทั้ง 5 จังหวัด จากผู้เข้าร่วมสัมมนาแต่ละจังหวัดต้องไม่น้อยกว่า 25 หน่วยงานต่อจังหวัด และมีจำนวนคนรวมกันไม่น้อยกว่า 100 คนต่อจังหวัด
- 4) เจ้าหน้าที่กรมโรงงานอุตสาหกรรม ผู้ประกอบการ หน่วยงานราชการ หน่วยงานเอกชน และประชาชนทั่วไป ไม่น้อยกว่า 200 คน รับทราบผลดำเนินโครงการ

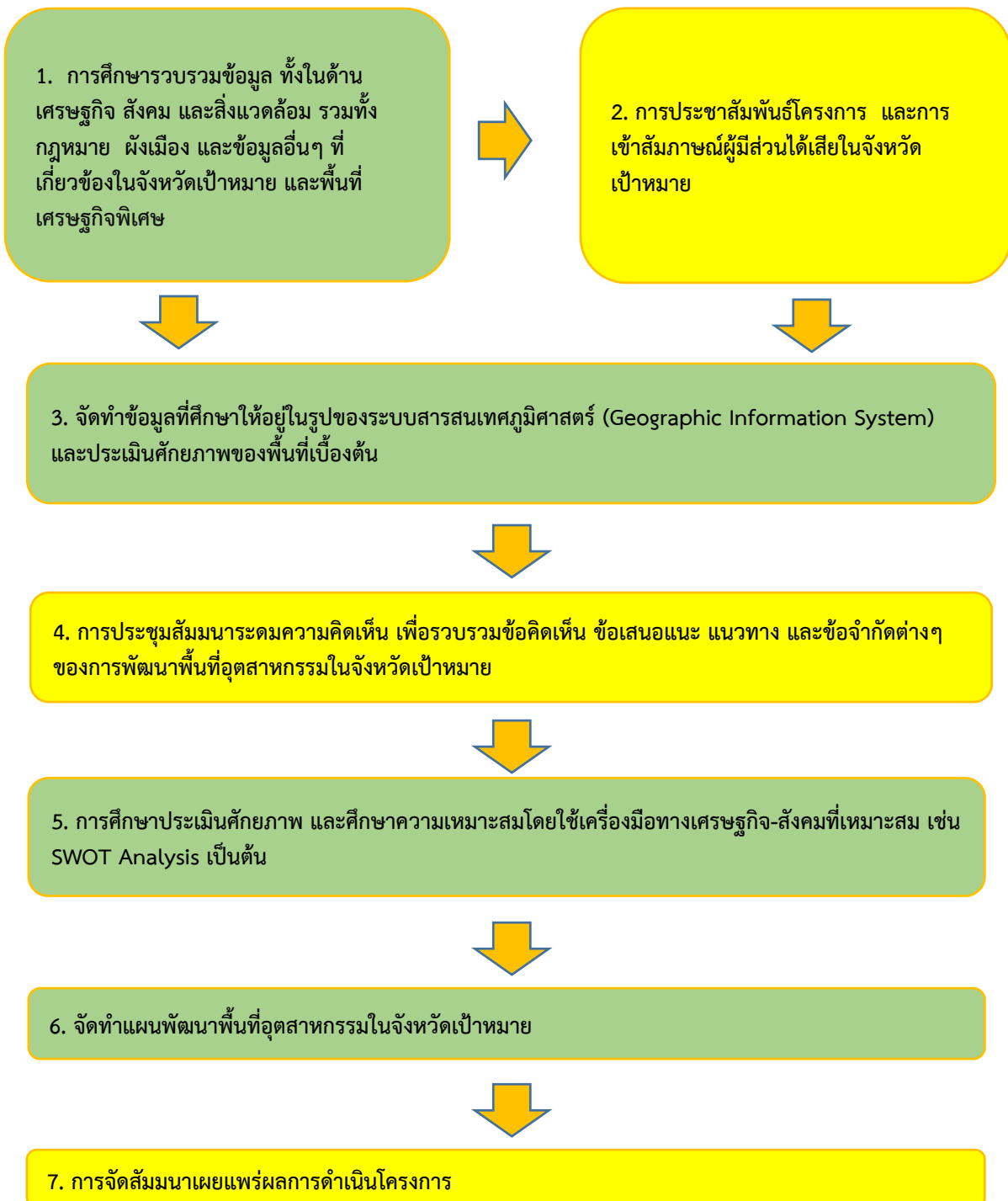
5.2 ผลลัพธ์ (Outcome)

- 1) แผนพัฒนาพื้นที่อุตสาหกรรมสำหรับจังหวัดที่เป็นยุทธศาสตร์ของประเทศและจังหวัดที่มีศักยภาพในการพัฒนาอุตสาหกรรมรายสาขา เพื่อกำหนดแนวทางการพัฒนาพื้นที่ต่อไป
- 2) ผลการศึกษาเพื่อจัดตั้งเขตเศรษฐกิจด้านอุตสาหกรรมในจังหวัดยุทธศาสตร์เป้าหมาย 5 จังหวัด ประกอบด้วย จังหวัดมุกดาหาร สงขลา สระแก้ว ตาก และตราด พร้อมข้อเสนอแนะ และแนวทางการลงทุน








6 ระยะเวลาดำเนินงาน

ดำเนินงานให้เสร็จภายใน 9 เดือน (มกราคม – กันยายน พ.ศ. 2558)

7 แนวทางการดำเนินการ



8 กิจกรรมโครงการ

กิจกรรม	ก.พ. 58	มี.ค. 58	เม.ย.58	พ.ค. 58	มิ.ย. 58	ก.ค. 58	ส.ค. 58	ก.ย. 58
การศึกษารวบรวมข้อมูล								
การประชุมประชาสัมพันธ์ เปิดตัวโครงการ								
การสัมภาษณ์เชิงลึกในพื้นที่								
การจัดทำข้อมูลที่ศึกษาให้อยู่ ในรูปของระบบสารสนเทศ ภูมิศาสตร์ (Geographic Information System) และ ประเมินศักยภาพพื้นที่ เบื้องต้น								
การประชุมระดมสมองเพื่อรับ ฟังความคิดเห็นในพื้นที่ เป้าหมาย								
การประเมินศักยภาพ ศึกษา ความเหมาะสม และการจัดทำ แผนพัฒนาพื้นที่อุตสาหกรรม								
การจัดสัมมนาเผยแพร่ผลการ ดำเนินงาน								

9 ประโยชน์ที่คาดว่าจะได้รับ

หน่วยงานราชการ

1. มีข้อมูลการศึกษาเพื่อจัดตั้งเขตเศรษฐกิจด้านอุตสาหกรรมในจังหวัดยุทธศาสตร์เป้าหมาย 5 จังหวัด ได้แก่ มุกดาหาร สงขลา สระแก้ว ตาก ตราด และมีข้อมูลเบื้องต้นในการกำหนดแนวทางการพัฒนาพื้นที่อุตสาหกรรมในจังหวัดตามภูมิภาคทั้ง 15 จังหวัด ได้แก่ ระนอง ปทุมธานี ราชบุรี นครสวรรค์ เชียงราย เชียงใหม่ พิษณุโลก กำแพงเพชร ร้อยเอ็ด อุตรธานี หนองคาย อุบลราชธานี ชุมพร สุราษฎร์ธานี กระบี่
2. มีแนวทางและแผนการพัฒนาพื้นที่อุตสาหกรรมที่เหมาะสมทั้งด้านเศรษฐกิจ สิ่งแวดล้อม และสังคม ในแต่ละจังหวัด
3. มีฐานข้อมูลระบบสารสนเทศของจังหวัดเป้าหมาย 5 จังหวัด

โรงงานอุตสาหกรรม

1. โรงงานอุตสาหกรรมอยู่ร่วมกับชุมชนอย่างปกติสุข
2. เสริมสร้างบรรยากาศการลงทุนสร้างความเชื่อมั่นกับนักลงทุน

ชุมชน

1. พัฒนาสังคมและชุมชนให้เติบโตพร้อมกับอุตสาหกรรมและเศรษฐกิจ
2. เกิดการมีส่วนร่วมของประชาชน

10 ติดต่อรายละเอียดเพิ่มเติม

ศึกษารายละเอียดได้ที่ www.diwzoning.com หรือติดต่อสอบถามข้อมูลเพิ่มเติมได้ที่

- สำนักส่งเสริมการมีส่วนร่วมของประชาชน กรมโรงงานอุตสาหกรรม

โทรศัพท์ : 02 2024 143, 090 678 3440 (คุณจิโรตม ตูริตาคม และคุณพวงศันคร ยางงาม)

อีเมลล์ : public@diw.mail.go.th

- บริษัท โขติจินดา มูเซล คอนซัลแตนท์ จำกัด (บริษัทที่ปรึกษา)

โทรศัพท์ : 02 318 7235 , 086 537 8751 (คุณจันทร์แรม สวการพิพัฒน์) ,

081 890 6755 (คุณอธิกา รงค์สวัสดิ์)

อีเมลล์ : diwzoning58@gmail.com