



โครงการพัฒนาพื้นที่อุตสาหกรรมอย่างมีศักยภาพ
เพื่อรองรับการลงทุน
ปีงบประมาณ 2559

**INDUSTRIAL
ZONING**



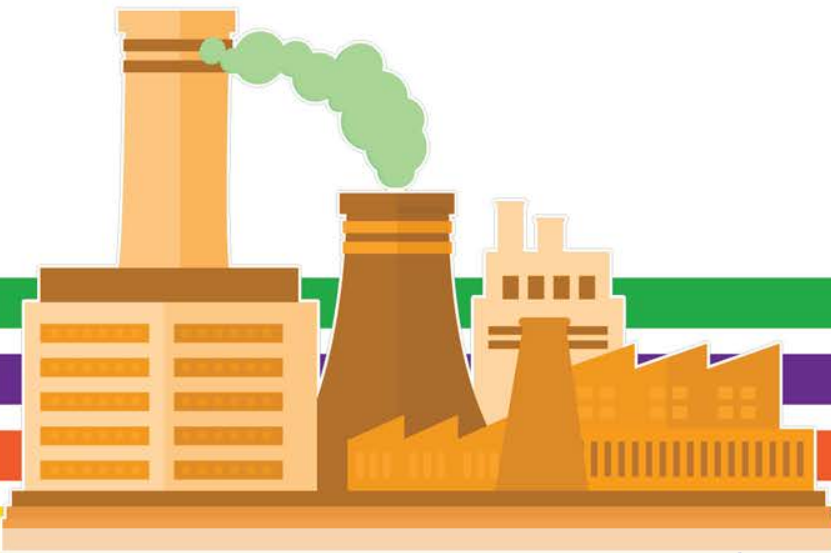
จังหวัดชุมพร

4 กรกฎาคม 2559



โครงการพัฒนาพื้นที่อุตสาหกรรมอย่างมีศักยภาพ
เพื่อรองรับการลงทุน
ปีงบประมาณ 2559

**INDUSTRIAL
ZONING**



รายละเอียดการดำเนินโครงการ

โดย นายสมพงษ์ บุญกล่อมจิตร รองผู้จัดการโครงการ

ประเด็นการนำเสนอ

1 ความเป็นมาของโครงการ

2 วัตถุประสงค์ของโครงการ

3 กลุ่มจังหวัดเป้าหมาย

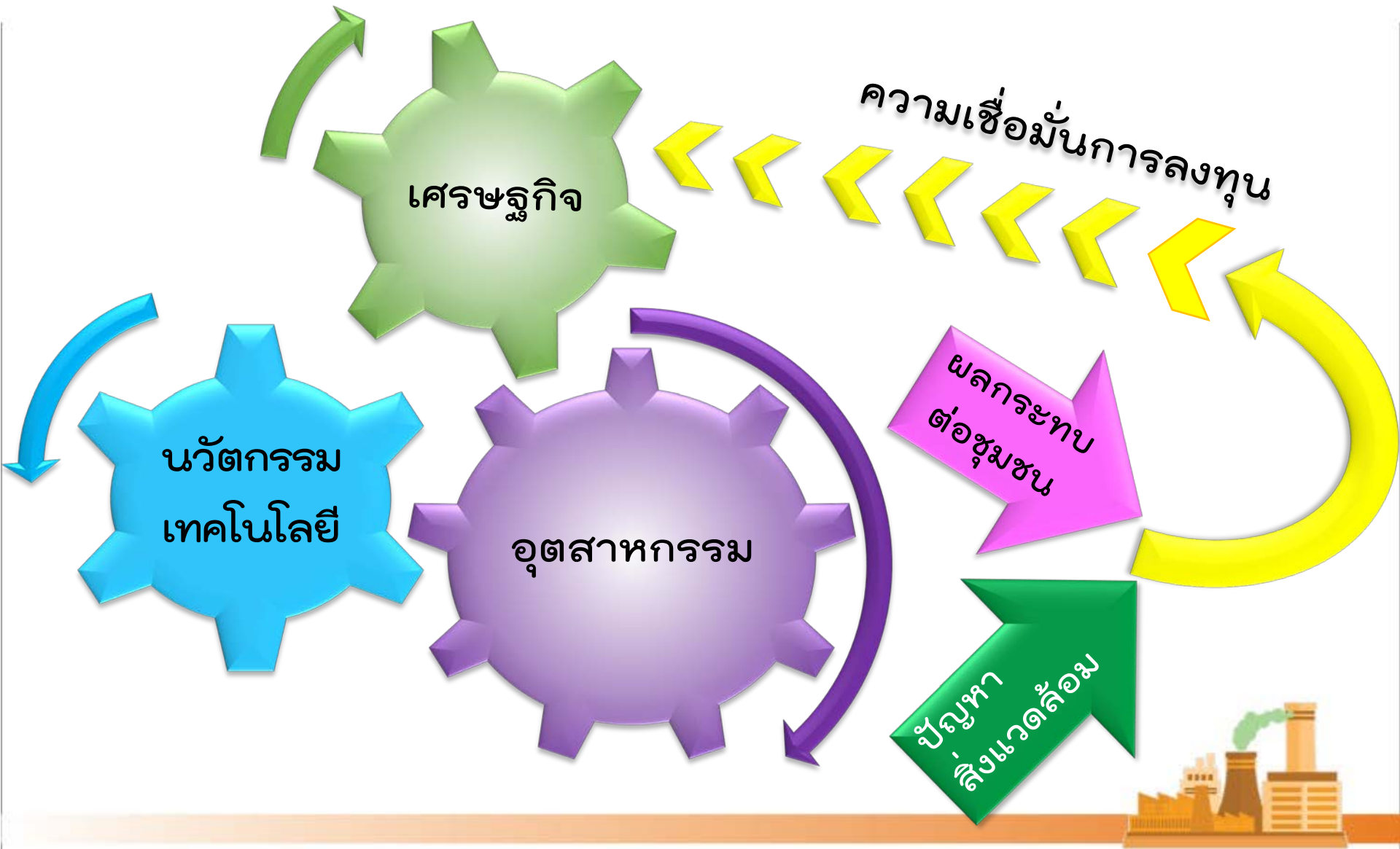
4 แนวทางการดำเนินงาน

5 ผลที่ได้จากโครงการ





1. ความเป็นมาของโครงการ



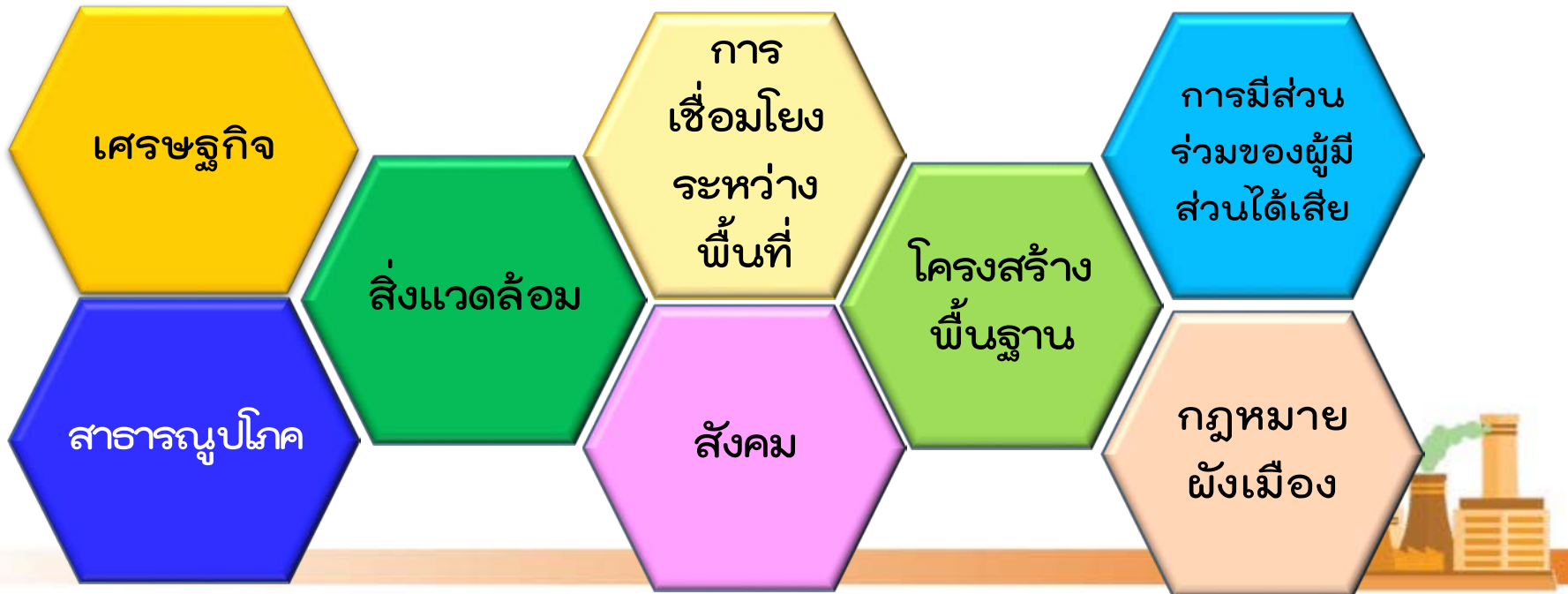


1. ความเป็นมาของโครงการ (ต่อ)

กรมโรงงานอุตสาหกรรม จัดให้มีการศึกษาศักยภาพของพื้นที่ เพื่อจัดพื้นที่อุตสาหกรรม (Industrial Zoning)

เพื่อเป็นแนวทางการจัดเตรียมพื้นที่รองรับการขยายตัวของภาคอุตสาหกรรมตามยุทธศาสตร์ของประเทศโดยคำนึงถึงความสมดุลในมิติต่างๆ

มิติที่สำคัญของการพิจารณาพื้นที่เพื่ออุตสาหกรรม



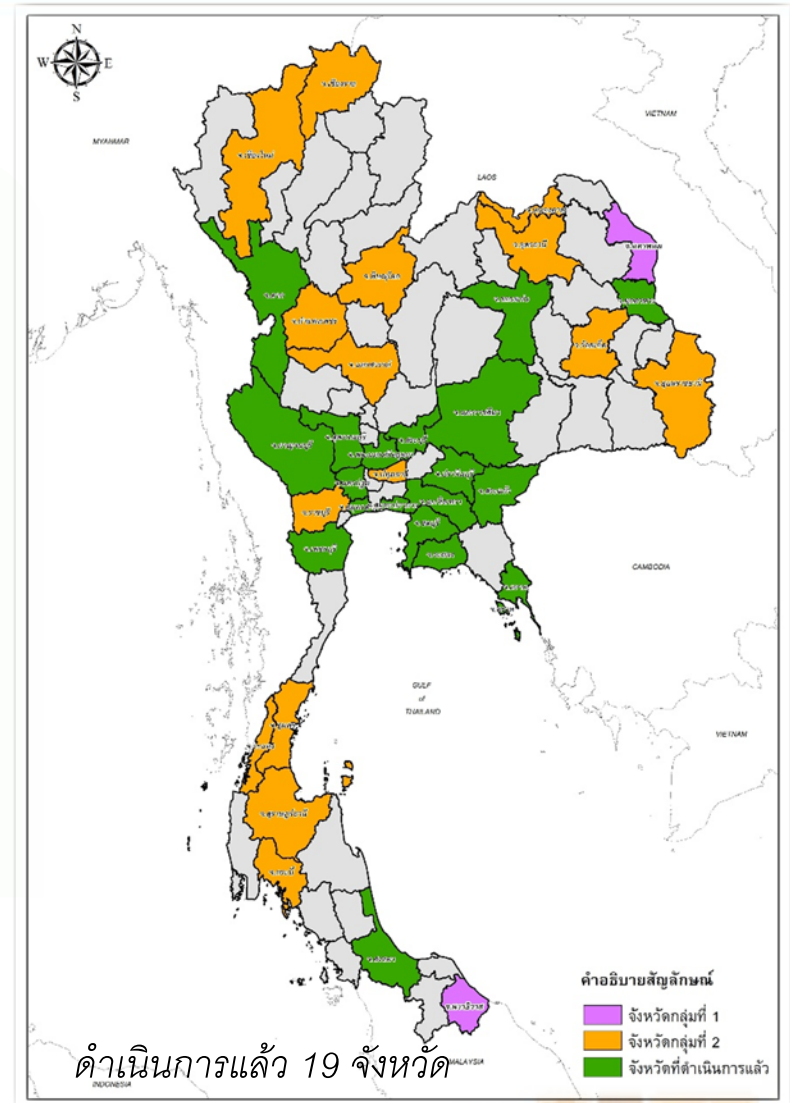
2. วัตถุประสงค์หลักของโครงการ

- ❑ กำหนดพื้นที่อุตสาหกรรมที่เหมาะสม และจัดทำแผนพัฒนาพื้นที่อุตสาหกรรมที่มีความเชื่อมโยงในการพัฒนาพื้นที่เศรษฐกิจ โครงข่ายคมนาคมขนส่งและโครงสร้างพื้นฐานที่มีผลต่อภาคการผลิต การค้า การลงทุน เพื่อส่งเสริมและพัฒนาให้เกิดพื้นที่อุตสาหกรรมในจังหวัดเป้าหมายที่เหมาะสม
- ❑ จัดทำฐานข้อมูลของพื้นที่อุตสาหกรรมในจังหวัดเป้าหมาย



3. กลุ่มจังหวัดเป้าหมาย

- ❑ จังหวัดกลุ่มที่ 1 จำนวน 2 จังหวัด ได้แก่ นครพนม นครราชสีมา ตามนโยบายเขตพัฒนาเศรษฐกิจพิเศษ
- ❑ จังหวัดกลุ่มที่ 2 จำนวน 15 จังหวัด ได้แก่ เชียงราย เชียงใหม่ พิชญ์โลก กำแพงเพชร นครสวรรค์ ปทุมธานี ร้อยเอ็ด อุตรธานี หนองคาย อุบลราชธานี ราชบุรี ชุมพร ระนอง สุราษฎร์ธานี กระบี่





4. แนวทางการดำเนินการ มกราคม-กันยายน 2559 (9 เดือน)

มกราคม-
มิถุนายน
2559

การศึกษารวบรวมข้อมูล

- ด้านเศรษฐกิจ สังคม และสิ่งแวดล้อม
- กฎหมายผังเมือง
- ข้อมูลอื่นๆ ที่เกี่ยวข้องในจังหวัด
เป้าหมาย และพื้นที่เศรษฐกิจพิเศษ

การประชาสัมพันธ์โครงการ
และ การเข้าสัมภาษณ์ผู้มี
ส่วนได้เสียในจังหวัดเป้าหมาย

การจัดทำข้อมูลที่ศึกษาให้อยู่ในรูปของระบบสารสนเทศภูมิศาสตร์
(Geographic Information System : GIS) และประเมินศักยภาพภาพของพื้นที่

มิถุนายน-
กรกฎาคม
2559

การประชุมสัมมนาระดมความคิดเห็นในพื้นที่
เพื่อรวบรวมข้อคิดเห็น ข้อเสนอแนะ แนวทาง ข้อห่วงกังวล และข้อจำกัดต่างๆ ของ
การพัฒนาพื้นที่อุตสาหกรรมในจังหวัดเป้าหมาย





4. แนวทางการดำเนินการ (ต่อ)

มกราคม-กันยายน 2559 (9 เดือน)

มิถุนายน
-
สิงหาคม
2559

การศึกษาความเหมาะสมโดยใช้เครื่องมือทางเศรษฐกิจ-สังคมที่
เหมาะสม เช่น SWOT Analysis เป็นต้น



การจัดทำจัดทำแผนพัฒนาพื้นที่อุตสาหกรรมในจังหวัดเป้าหมาย



กันยายน
2559

การจัดสัมมนาเผยแพร่ผลการดำเนินโครงการ





ผลที่ได้จากโครงการ

โปรแกรมบริหารจัดการฐานข้อมูล (Database Management System) ของจังหวัดเป้าหมาย

แนวทางในการพัฒนาพื้นที่อุตสาหกรรมของ
จังหวัดเป้าหมายกลุ่มที่ 1

พื้นที่ที่มีศักยภาพในการพัฒนาให้เกิดพื้นที่
อุตสาหกรรมในจังหวัดเป้าหมายกลุ่มที่ 2

แผนพัฒนาพื้นที่อุตสาหกรรม
ในจังหวัดเป้าหมายกลุ่มที่ 2



จบการนำเสนอ

ขอขอบคุณมา ณ โอกาสนี้

.....

Thank you for your attention





โครงการพัฒนาพื้นที่อุตสาหกรรมอย่างมีศักยภาพ
เพื่อรองรับการลงทุน
ปีงบประมาณ 2559

**INDUSTRIAL
ZONING**



การศึกษาศักยภาพพื้นที่อุตสาหกรรมจังหวัดชุมพร

โดย นายสมพงษ์ บุญกล่อมจิตร รองผู้จัดการโครงการ



ประเด็นการนำเสนอ

- 1 ข้อมูลสถานการณ์ของจังหวัด
- 2 ยุทธศาสตร์การพัฒนาจังหวัด
- 3 ผลการศึกษาศักยภาพพื้นที่อุตสาหกรรมเบื้องต้น
- 4 เสวนา ระดมความคิดเห็น



1. ข้อมูลสถานการณ์ จังหวัดชุมพร



ข้อมูลพื้นฐานจังหวัด

เนื้อที่ ¹	3.75 ล้านไร่ (6,010.849 ตร.กม.)
จำนวนประชากร ¹	500,575 คน (ชาย 248,367 คน และหญิง 252,208 คน)
พื้นที่ป่าไม้ ⁴	ร้อยละ 27.78 ของพื้นที่จังหวัด
พื้นที่ที่อยู่อาศัยและอุตสาหกรรม ⁴	ร้อยละ 2.65
พื้นที่เกษตรกรรม ⁴	ประมาณ 64.79%
ผลิตภัณฑ์มวลรวมจังหวัด (ปี 2557p) ²	70,921 ล้านบาท (ลำดับที่ 36)
ผลิตภัณฑ์มวลรวมต่อหัว(ปี 2557p) ²	147,249 บาท/คน (ลำดับที่ 21)
Industrial GDP (ปี 2557p) ²	8,450.5 ล้านบาท (ร้อยละ 11.9)
จำนวนโรงงานที่ได้รับอนุญาต ³	873 โรงงาน
ประเภทอุตสาหกรรมสำคัญ ³	อุตสาหกรรมอาหาร อุตสาหกรรมพลังงานไฟฟ้า และอุตสาหกรรมยาง
พืชเศรษฐกิจ ¹	ยางพารา ปาล์มน้ำมัน ทูเรียน มะพร้าว กาแฟ และมังคุด
การท่องเที่ยว ¹	ส่งเสริมจัดกิจกรรมท่องเที่ยวทางธรรมชาติ วัฒนธรรม



ที่มา:

¹ แผนพัฒนาจังหวัดชุมพร พ.ศ.2557-2560 ฉบับทบทวนใหม่ (รอบปี 2560)

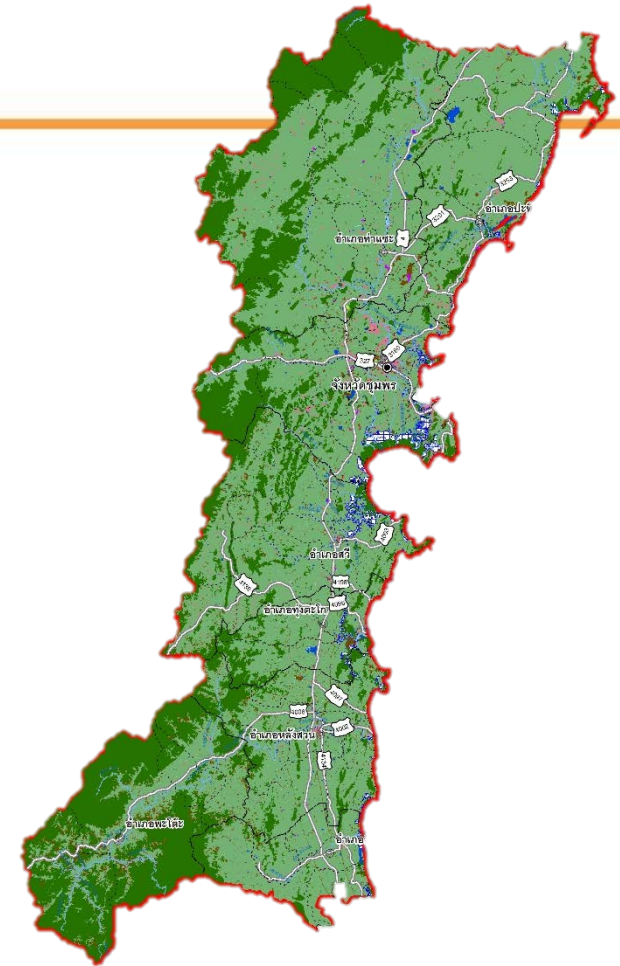
²สำนักงานคณะกรรมการพัฒนาการเศรษฐกิจและสังคมแห่งชาติ

³ข้อมูล ณ มีนาคม 2559, กรมโรงงานอุตสาหกรรม

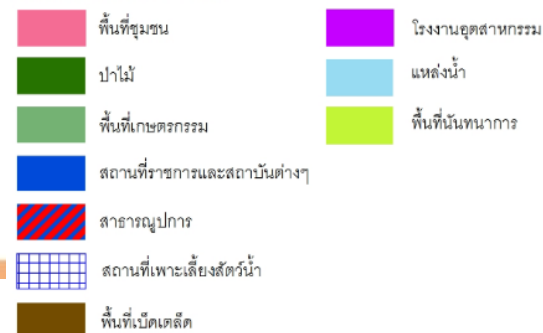
⁴กรมพัฒนาที่ดิน

การใช้ประโยชน์ที่ดิน

ประเภทการใช้ที่ดิน	พื้นที่ (ตร.กม.)	ร้อยละ
พื้นที่เกษตรกรรม	3,876.76	64.79
ป่าไม้	1,662.03	27.78
พื้นที่เบ็ดเตล็ด	186.50	3.12
พื้นที่ชุมชน	95.96	1.60
แหล่งน้ำ	47.29	0.79
สถานที่ราชการและสถาบันต่างๆ	30.87	0.52
โรงงานอุตสาหกรรม	11.01	0.18
สถานที่เพาะเลี้ยงสัตว์น้ำ	52.78	0.88
สาธารณูปการ/สาธารณูปโภค	19.00	0.32
พื้นที่นันทนาการ	1.51	0.03
รวม	5,983.71	100.00



ประเภทการใช้ประโยชน์ที่ดิน



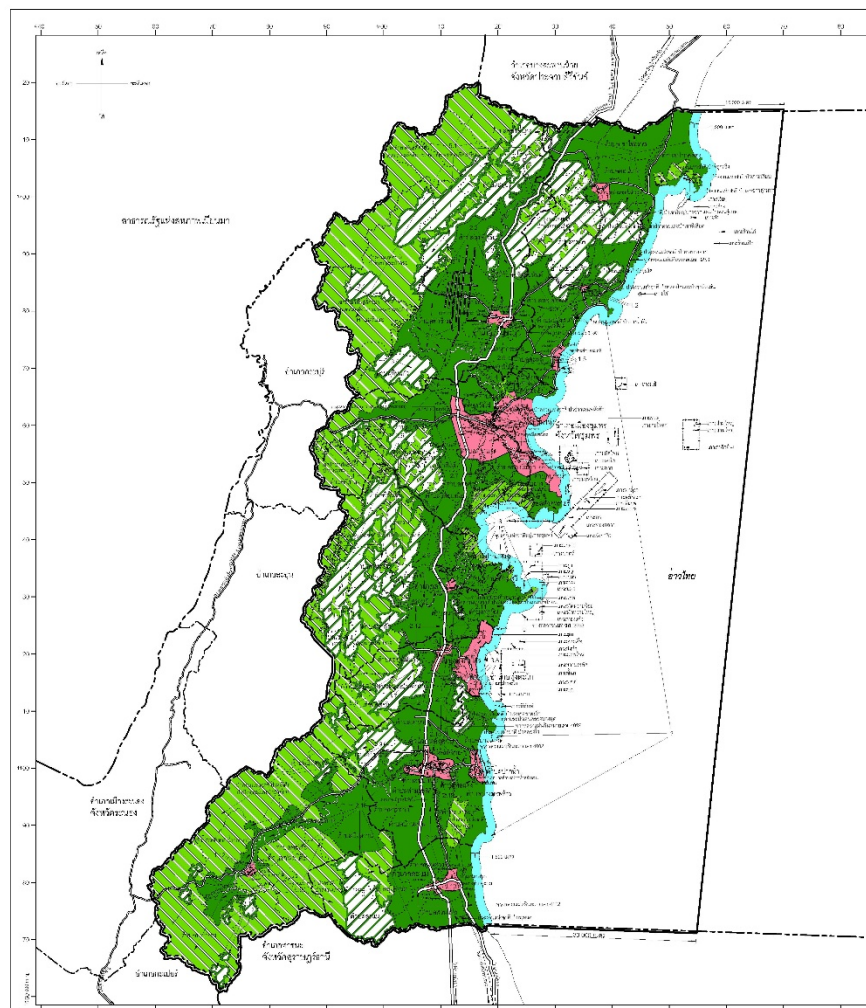


การบังคับใช้กฎหมายผังเมือง

ลำดับ	ประเภทผังเมือง	สถานภาพ
1	ผังเมืองรวมจังหวัดชุมพร	15. สนง.คณะกรรมการกฤษฎีกา ส่งให้กระทรวงมหาดไทย
2	ผังเมืองรวมเมืองชุมพร	7. รวบรวม ตรวจสอบ พิจารณาคำร้อง และแจ้งผลการพิจารณาคำร้องต่อผู้ร้อง
3	ผังเมืองรวมเมืองหลังสวน	6. ปิดประกาศพร้อมกำหนด 90 วัน
4	ผังเมืองรวมชุมชนปากน้ำหลังสวน	12. สำนักงานคณะกรรมการกฤษฎีกาตรวจพิจารณา
5	ผังเมืองรวมชุมชนท่าแซะ - เนินสันติ	5. ประชุมคณะกรรมการผังเมือง (พิจารณาร่างผังเมืองรวม)



การบังคับใช้กฎหมายผังเมือง



ไม่มีการกำหนดเขตพื้นที่สีม่วง

(ร่าง) ผังเมืองรวมจังหวัดชุมพร

วัตถุประสงค์ของผังเมืองรวม มีสาระสำคัญดังต่อไปนี้

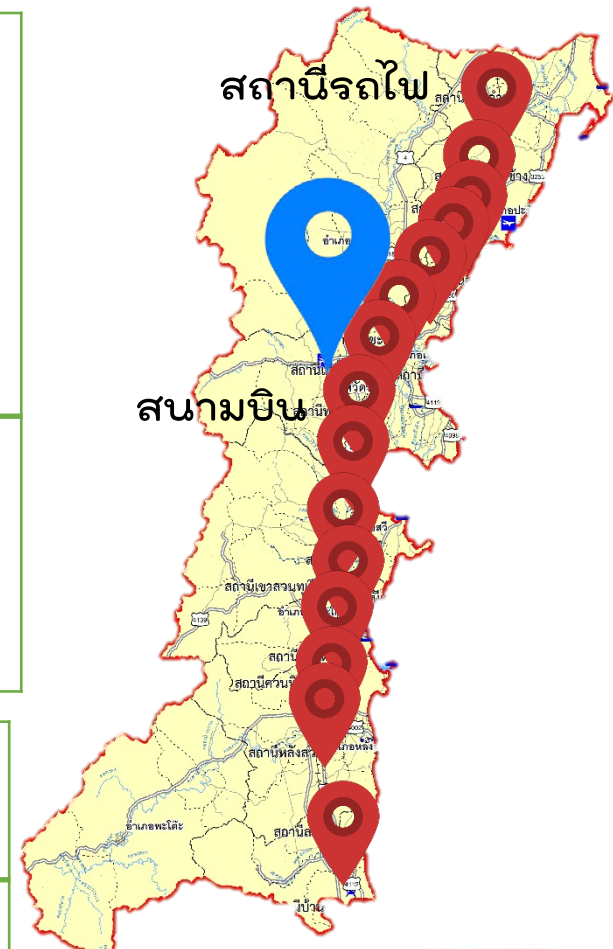
- 1) กำหนดแนวทางการใช้ประโยชน์ที่ดิน โดยรักษาและสงวนพื้นที่ที่มีศักยภาพเหมาะสมในการเกษตร และอนุรักษ์พื้นที่
- 2) ชุมชนเมืองชุมพรจะเป็นศูนย์กลางของระบบชุมชนภายในจังหวัด รองรับการกระจายความเจริญของกิจกรรมต่างๆ จากกรุงเทพฯ
- 3) เชื่อมโยงโครงข่ายคมนาคมในระดับภาค เพื่อพัฒนา **เป็นเมืองชุมพรหน้าอยู่ และการท่องเที่ยว**
- 4) **การพัฒนาด้านเกษตรและการแปรรูปต่อเนื่อง การเกษตร รวมถึงผลิตภัณฑ์เพื่อบริโภคและส่งออก**
- 5) พัฒนาแหล่งท่องเที่ยวเชิงคุณภาพ เพื่อเชื่อมต่อกลุ่มจังหวัด และสู่สังคมเป็นสากล
- 6) เพื่อส่งเสริมยกระดับคุณภาพชีวิต
- 7) เพื่อพัฒนาชุมชนระดับต่างๆ ในจังหวัด



โครงสร้างพื้นฐานและสาธารณูปโภค

คมนาคม

ถนน	<p>กรุงเทพ-ชุมพร รวมประมาณ 498 กิโลเมตร</p> <ul style="list-style-type: none"> • เส้นทางเชื่อมต่อระหว่างจังหวัด ได้แก่ <ul style="list-style-type: none"> ➤ ทางหลวงหมายเลข 4 ไปทางตะวันตกสู่ระนอง พังงา ภูเก็ต ➤ ทางหลวงหมายเลข 41 เลียบชายฝั่งตะวันออก ไปจังหวัดสุราษฎร์ธานี สู่อำเภอหาดใหญ่ จังหวัดสงขลา
ราง	<ul style="list-style-type: none"> • ระยะทางจากสถานีรถไฟธนบุรีถึงสถานีรถไฟจังหวัดชุมพร ประมาณ 476 กม. • รถไฟสายใต้ผ่านอำเภอต่าง ๆ ของจังหวัดชุมพร ยกเว้น 2 อำเภอ คือ อำเภอท่าแซะ และอำเภอพะโต๊ะ
น้ำ	<ul style="list-style-type: none"> • มีท่าเรือตั้งอยู่ที่ตำบลท่ายาง อำเภอเมืองชุมพร เป็นท่าเรือรับจ้างของเอกชนเพื่อการท่องเที่ยวเท่านั้น
อากาศ	<ul style="list-style-type: none"> • มีท่าอากาศยานเชิงพาณิชย์ จำนวน 1 แห่ง ตั้งอยู่ที่ตำบลชุมโค อำเภอปะทิว ห่างจากตัวเมืองชุมพร ประมาณ 40 กิโลเมตร

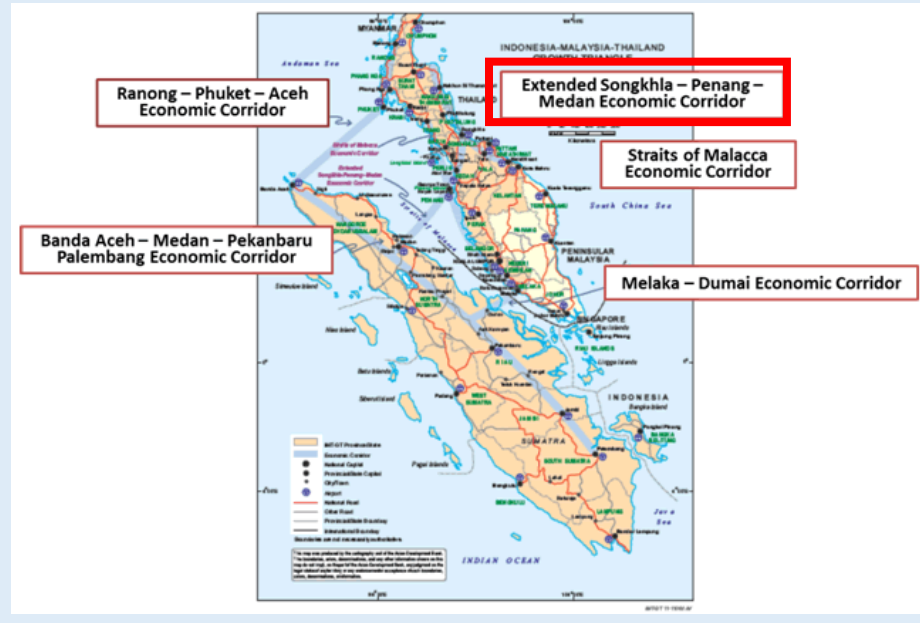




การเชื่อมโยงที่สำคัญ

Indonesia-Malaysia-Thailand Growth Triangle: IMT-GT

- แนวระเบียงเศรษฐกิจ Songkhla-Penang-Medan Economic Corridor ได้แก่ สงขลา-ปัตตานี-นราธิวาส-ยะ-สตูล-ตรัง-พัทลุง-นครศรีธรรมราช-พังงา-กระบี่-ชุมพร-สุราษฎร์ธานี



ความร่วมมือในกรอบเขตเศรษฐกิจสามฝ่ายอินโดนีเซีย-มาเลเซีย-ไทย

- 1) สาขาโครงสร้างพื้นฐานและการคมนาคม
- 2) สาขาการค้าและการลงทุน
- 3) สาขาการท่องเที่ยว
- 4) สาขาการพัฒนาทรัพยากรมนุษย์
- 5) สาขาเกษตร อุตสาหกรรม การเกษตรและสิ่งแวดล้อม
- 6) สาขาผลิตภัณฑ์และบริการฮาลาล

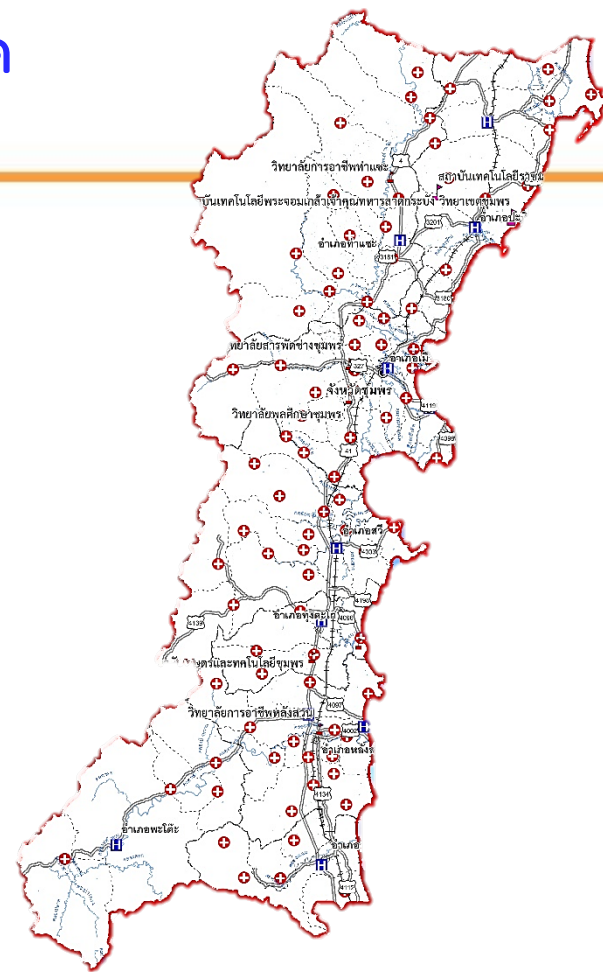
ที่มา: สถาบันพัฒนาบุคลากรการท่องเที่ยว



โครงสร้างพื้นฐานและสาธารณูปโภค

สถานบริการ

สถานศึกษา	<ul style="list-style-type: none"> • ประถมศึกษา 357 แห่ง และมัธยมศึกษา 28 แห่ง • อาชีวศึกษา 9 แห่ง และอุดมศึกษา 3 แห่ง
สถานบริการสาธารณสุข	<ul style="list-style-type: none"> • โรงพยาบาล 11 แห่ง ประชากรต่อเจ้าหน้าที่ทางการแพทย์ 1 คน เท่ากับ 4,700.89 คน



ตัวชี้วัด	ประเทศ	ชุมพร	หน่วย
ร้อยละผู้อยู่ในระบบประกันสังคมต่อกำลังแรงงาน	18.00	17.70	ร้อยละ
อัตราส่วนแพทย์ต่อประชากร	3,257.84	4,700.89	คน/แพทย์
จำนวนปีการศึกษาเฉลี่ยประชากรไทยอายุ 15-59 ปี	8.68	8.40	ปี
ค่าเฉลี่ยคะแนน O-net ม.3	40.10	41.48	คะแนน
ร้อยละของสถานพยาบาลที่ได้รับรองคุณภาพ HA	60.00	36.36	ร้อยละ

ที่มา: แผนพัฒนาจังหวัดชุมพร พ.ศ.2557-2560 ฉบับทบทวนใหม่ (รอบปี 2560)



โครงสร้างพื้นฐานและสาธารณูปโภค

รัฐวิสาหกิจ

การไฟฟ้า	<ul style="list-style-type: none"> ➤ มีผู้ใช้ไฟฟ้า จำนวน 169,866 ราย ➤ ร้อยละของครัวเรือนที่เข้าถึงไฟฟ้า เท่ากับ ร้อยละ 100 (ค่าเฉลี่ยประเทศ 94.77 เท่ากับ)
การประปา	<ul style="list-style-type: none"> ➤ มีผู้ใช้น้ำ จำนวน 45,075 ราย ➤ ร้อยละของครัวเรือนที่เข้าถึงน้ำประปาเท่ากับ ร้อยละ 27.87 (ค่าเฉลี่ยประเทศ 17.51 เท่ากับ)
โทรศัพท์	<ul style="list-style-type: none"> ➤ มีผู้ใช้บริการโทรศัพท์ 41,891 หมายเลข ➤ ร้อยละของประชากรที่เข้าถึงอินเทอร์เน็ต เท่ากับร้อยละ 56.82 (ค่าเฉลี่ยประเทศ 28.30 เท่ากับ)

สถิติการประปา ปี 2557

หน่วย: ลบ.

25,000,000

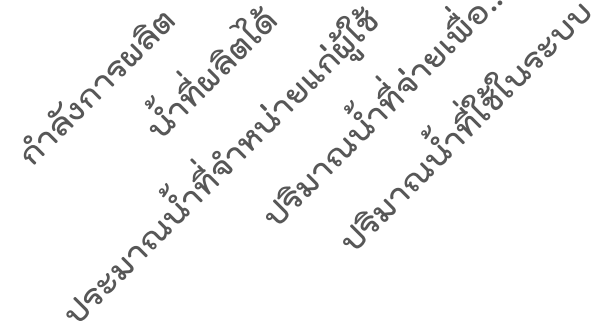
20,000,000

15,000,000

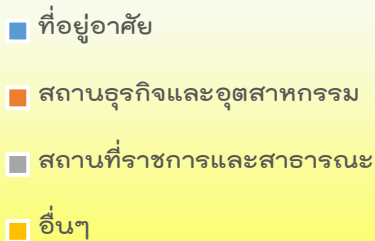
10,000,000

5,000,000

0



สัดส่วนการจำหน่ายไฟฟ้าจำแนกรายกิจการ



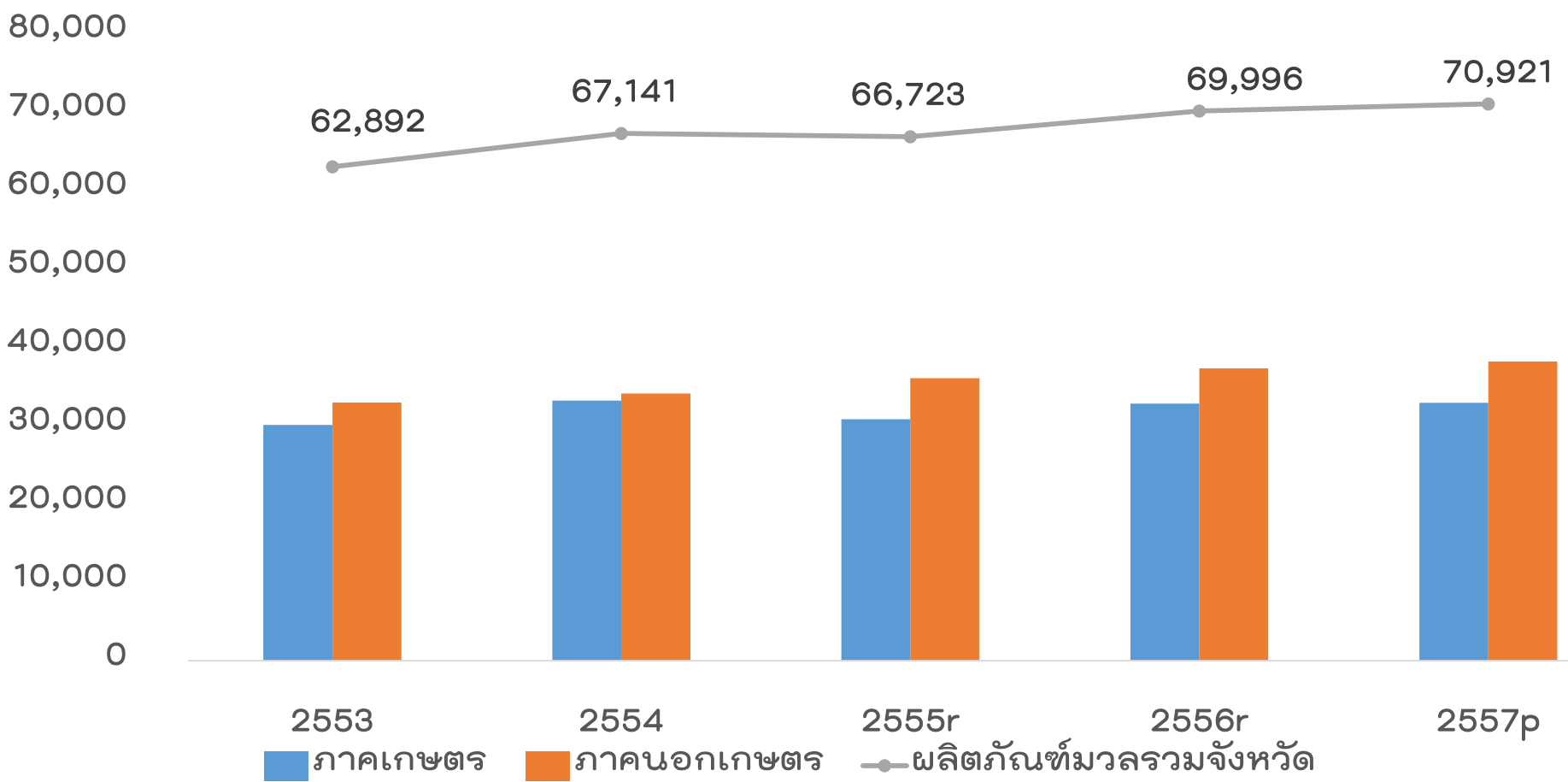
ที่มา: 1แผนพัฒนาจังหวัดชุมพร พ.ศ.2557-2560 ฉบับทบทวนใหม่ (รอบปี 2560) 2สำนักงานสถิติจังหวัดชุมพร



ข้อมูลด้านเศรษฐกิจ

ผลิตภัณฑ์มวลรวมจังหวัด (Gross Provincial Products: GPP)
ในปี 2557p มีมูลค่าเท่ากับ 70,921 ล้านบาท (ลำดับที่ 36 ของประเทศ)

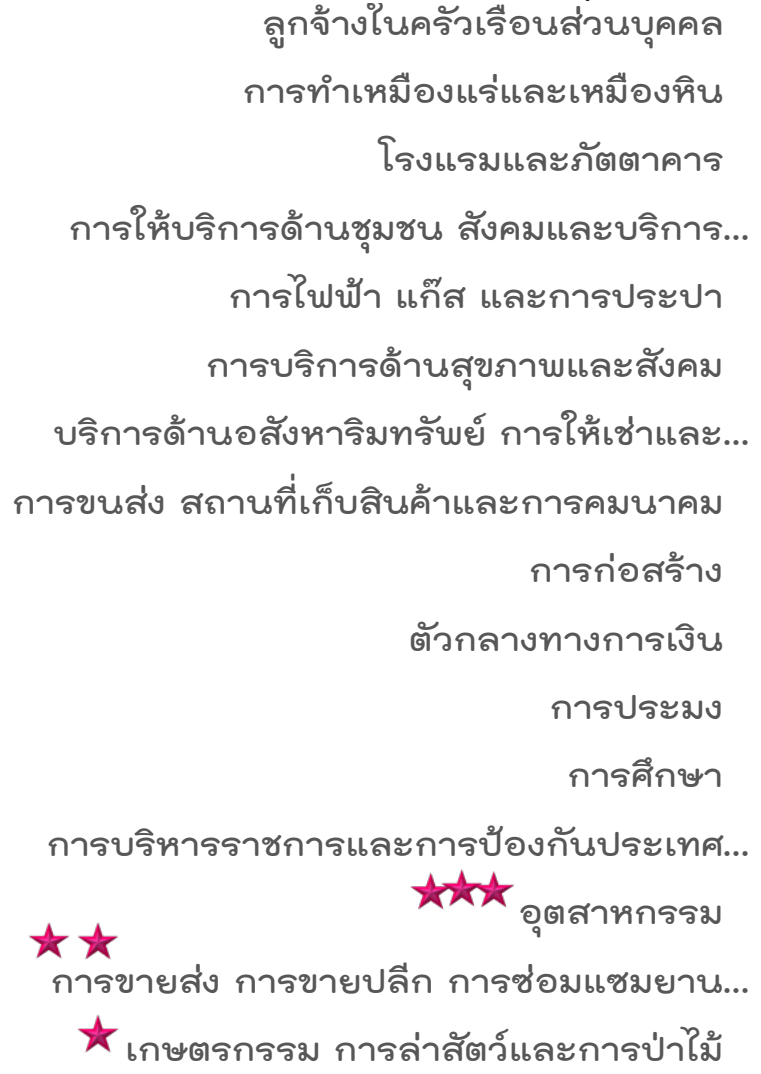
หน่วย : ล้านบาท





ข้อมูลด้านเศรษฐกิจ

ผลิตภัณฑ์มวลรวมจังหวัดชุมพร (GPP) ปี 2557p จำแนกรายสาขา



GPP ปี 2557p สาขาที่มีมูลค่ามากที่สุด 3 อันดับ ได้แก่

- สาขาเกษตรกรรม (=41.24%)
- สาขาการขายส่ง การขายปลีก (=13.64%)
- สาขาอุตสาหกรรม (=11.92%)



ข้อมูลอุตสาหกรรม

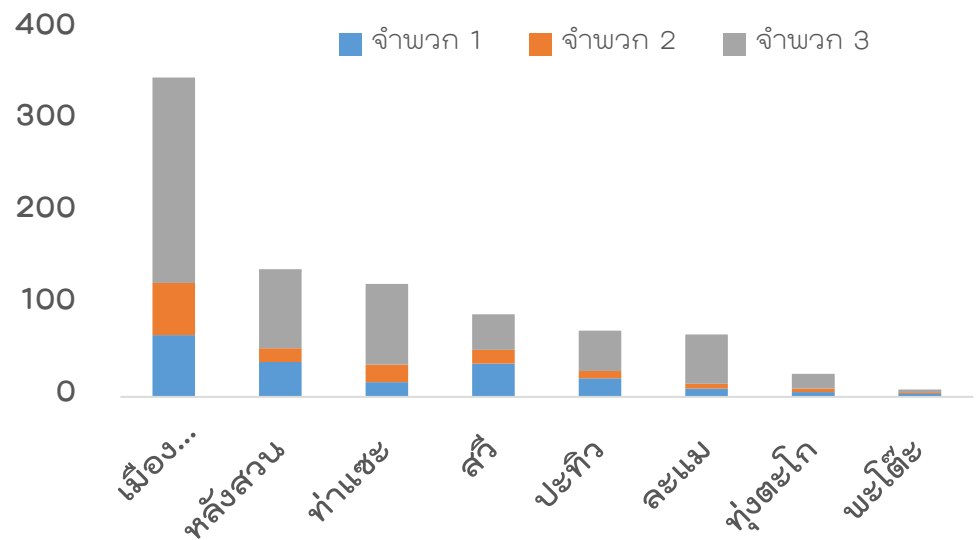
➤ โรงงานได้รับอนุญาตให้ประกอบการ รวมจำพวก 1, 2 และ 3 มีจำนวน 873 โรงงาน

0 แห่ง อุตสาหกรรมโลหะ
อุตสาหกรรมเครื่องหนัง
อุตสาหกรรมเครื่องแต่งกาย

จำแนกรายหมวดอุตสาหกรรมที่สำคัญ 21 หมวด

เปรียบเทียบจำนวนโรงงานจำพวก 1, 2 และ 3
จำแนกรายอำเภอ

- อุตสาหกรรมเครื่องใช้ไฟฟ้า
- อุตสาหกรรมสิ่งพิมพ์
- อุตสาหกรรมกระดาษและผลิตภัณฑ์จากกระดาษ
- อุตสาหกรรมเคมี
- อุตสาหกรรมพลาสติก
- อุตสาหกรรมเครื่องดื่ม
- อุตสาหกรรมปิโตรเคมีและผลิตภัณฑ์เคมี
- อุตสาหกรรมสิ่งทอ
- อุตสาหกรรมเฟอร์นิเจอร์ และเครื่องเรือน
- อุตสาหกรรมเครื่องกล
- อุตสาหกรรมยาง
- อุตสาหกรรมไม้ และผลิตภัณฑ์จากไม้
- อุตสาหกรรมผลิตภัณฑ์โลหะ
- อุตสาหกรรมขนส่ง
- อุตสาหกรรมอโลหะ
- ☆☆☆☆ อุตสาหกรรมอาหาร
- ☆☆☆ ผลิตภัณฑ์จากพืช
- ☆☆ อุตสาหกรรมอื่นๆ





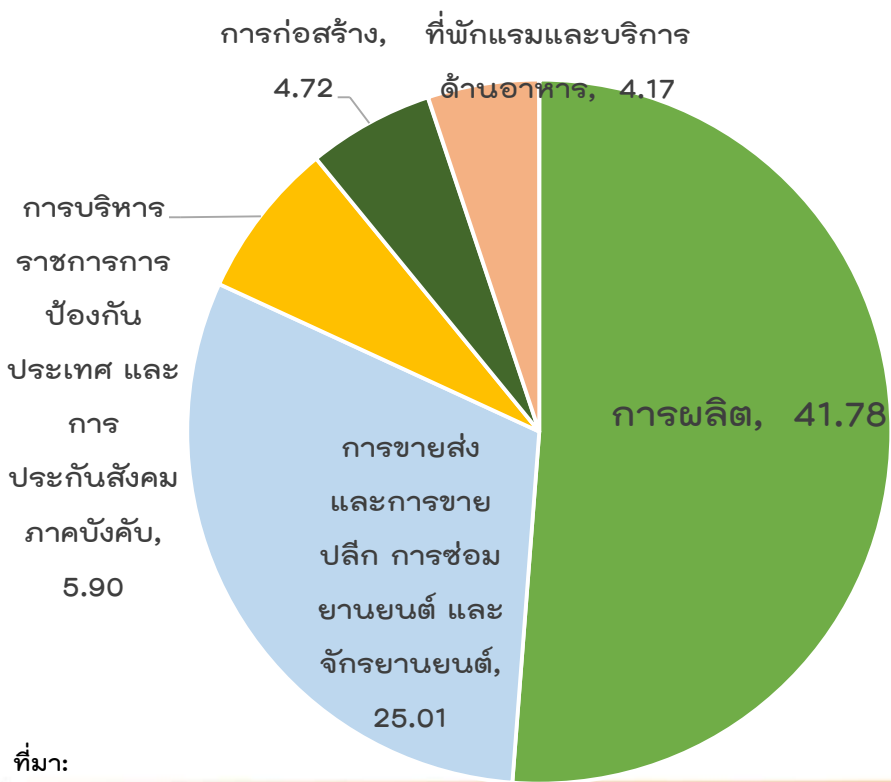
ข้อมูลด้านสังคม แรงงาน

ปี 2558 ประชากรอายุ 15 ปีขึ้นไปอยู่ในกำลังแรงงาน ร้อยละ 78.34 แบ่งเป็น

- ผู้มีงานทำ ร้อยละ 58.26 ของประชากรอายุ 15 ปีขึ้นไป (อัตราการว่างงาน ร้อยละ 0.55)

สัดส่วนตลาดความต้องการแรงงาน 5 อันดับ

แรก ปี 2558



สัดส่วนการจ้างงานแยกตามประเภท

อุตสาหกรรม 5 อันดับแรก ปี 2558



ที่มา:
 1สำนักงานจัดหางานจังหวัดชุมพร
 2แผนพัฒนาจังหวัดชุมพร พ.ศ.2557-2560 ฉบับทบทวนใหม่ (รอบปี 2560)

คุณภาพน้ำ

- คุณภาพแหล่งน้ำมีแนวโน้มเสื่อมโทรมลง โดยการตรวจวัดคุณภาพน้ำในปี 2558 พบว่า
 - แม่น้ำท่าตะเภา = พอใช้ โดยมีตัวชี้วัดที่สำคัญ คือ
 - ปริมาณโคลิฟอร์มแบคทีเรียทั้งหมด (TCB) และปริมาณฟีคัลโคลิฟอร์มแบคทีเรีย (FCB)
 - แม่น้ำหลังสวน = เสื่อมโทรมถึงพอใช้ โดยมีตัวชี้วัดที่สำคัญ คือ ปริมาณฟีคัลโคลิฟอร์มแบคทีเรีย (FCB)
 - คลองอีเล็ด = เสื่อมโทรม
- คุณภาพน้ำทะเลชายฝั่ง มีคุณภาพดีถึงพอใช้

ขยะมูลฝอย

- จังหวัดชุมพร มี อปท. ที่มีระบบเก็บขน 44 แห่ง ไม่มี 34 แห่ง มีปริมาณขยะที่เกิดขึ้นต่อวันละ 364.99 ตัน
- มีระบบกำจัดขยะโดยวิธีฝังกลบ ที่ถูกหลักสุขาภิบาล 2 แห่ง ได้แก่ เทศบาลเมืองชุมพร และเทศบาลเมืองหลังสวน (รองรับขยะวันละ 100 และ 60 ตันต่อวัน)





ข้อมูลด้านปริมาณกากอุตสาหกรรม (ตัน)

จังหวัดชุมพรมีปริมาณกากอุตสาหกรรมทั้งหมด 14 ตัน

รหัส	ประเภทโรงงาน	ปริมาณกากอุตสาหกรรม (ตัน)
92	ห้องเย็น	1
52(3)	ผลิตภัณฑ์พลาสติก	1
7(1)	เกี่ยวกับน้ำมัน จากพีชหรือสัตร์ หรือไขมันจากสัตร์	3
7(4)		
8(1)	เกี่ยวกับผัก พืช หรือผลไม้	1
95(1)	เกี่ยวกับ ยานที่ขับเคลื่อนด้วยเครื่องยนต์ รถพ่วง จักรยานสามล้อ จักรยานสองล้อ หรือ ส่วนประกอบของยานดังกล่าว	8
รวม		14

โรงงานจัดการกากอุตสาหกรรมประเภท 101 105 และ 106 รวมทั้งสิ้น 1 โรงงาน แบ่งเป็น

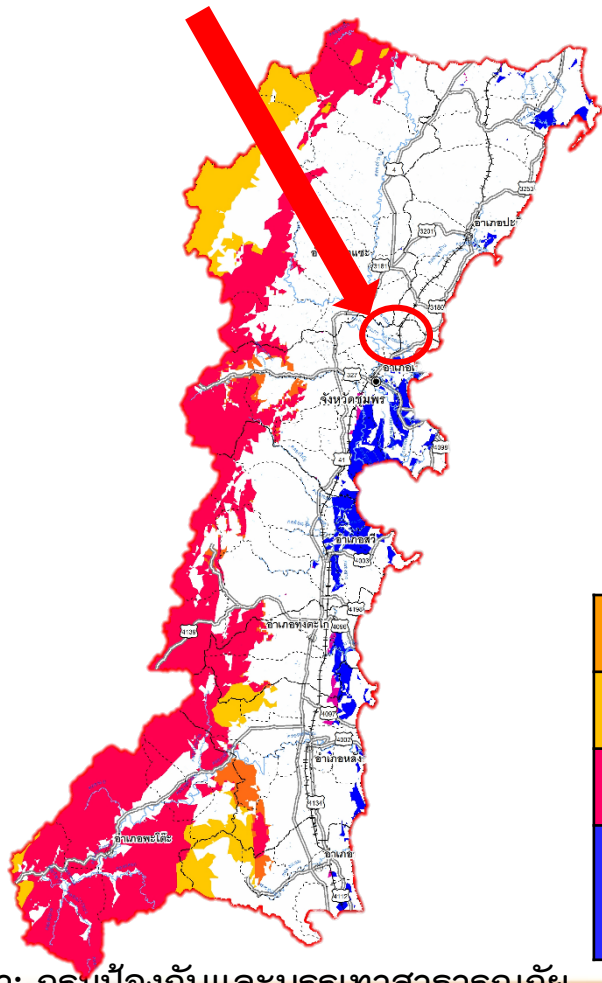
- 105 จำนวน 1 โรงงาน



ข้อมูลด้านพื้นที่เสี่ยงภัยแล้ง-อุทกภัย

เสี่ยงภัยแล้ง

หนองใหญ่ สามารถกักเก็บน้ำได้ 3 ล้าน ลบ.ม. แต่มีการแตกแยกสาขาเป็นลำคลอง ลำห้วยอีกมากมายก่อให้เกิดปัญหาอุทกภัยและภัยแล้งทุกๆปี แต่โดยภาพรวมจังหวัดมีความเสี่ยงด้านภัยแล้งต่ำ



เสี่ยงอุทกภัย

จังหวัดชุมพร มีลักษณะความเสี่ยงอุทกภัย 4 แบบ

- 1) น้ำป่าไหลหลาก
บริเวณด้านทิศตะวันตก อ.ท่าแซะ อ.พะโต๊ะ
- 2) น้ำล้นตลิ่ง บริเวณที่ลุ่มริมแม่น้ำสายต่างๆ
- 3) น้ำท่วมขัง เกิดในพื้นที่ราบลุ่ม
- 4) ดินถล่ม บริเวณพื้นที่สูงด้านทิศตะวันตก
อ.เมือง อ.ท่าแซะ อ.สวี อ.ทุ่งตะโก อ.หลังสวน อ.ละแม และอ.พะโต๊ะ

	น้ำท่วมไม่เกิน 3 ครั้งในรอบ 10 ปี
	เสี่ยงต่อการเกิดดินถล่มถ้าฝนตก 100 มม.ต่อวันขึ้นไป
	เสี่ยงต่อการเกิดดินถล่มถ้าฝนตก 300 มม.ต่อวันขึ้นไป
	เสี่ยงต่อการเกิดน้ำล้นตลิ่งและน้ำท่วมขัง (พื้นที่ลุ่มต่ำน้ำท่วมถึงอยู่ห่างจากภูเขาเกิน 10 กม.)

ที่มา: กรมป้องกันและบรรเทาสาธารณภัย

แผนพัฒนาจังหวัดชุมพร พ.ศ.2557-2560 ฉบับทบทวนใหม่ (รอบปี 2560)



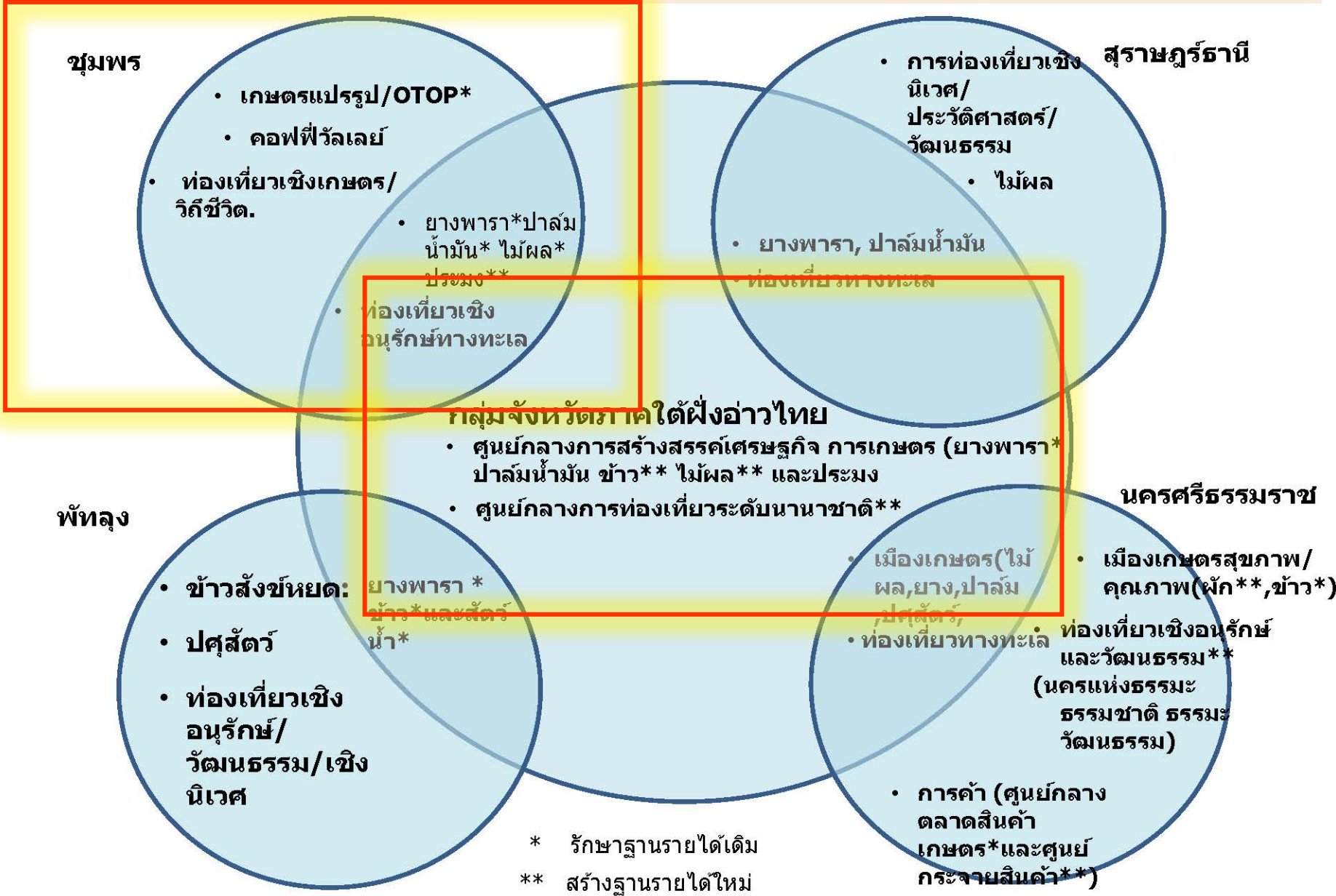
โครงการพัฒนาพื้นที่อุตสาหกรรมอย่างมีศักยภาพเพื่อรองรับการลงทุน
ปีงบประมาณ 2559

2. ความสอดคล้องกับยุทธศาสตร์ การพัฒนาจังหวัดชุมพร



การกำหนดตำแหน่งจุดยืนทางยุทธศาสตร์ (Positioning) ของกลุ่มจังหวัดภาคใต้ฝั่งอ่าวไทย ตามแผนพัฒนากลุ่มจังหวัด 4 ปี (พ.ศ. 2557 – 2560) โดยเน้นเฉพาะเรื่องสำคัญทางด้านเศรษฐกิจและสร้างรายได้

วิสัยทัศน์ “ศูนย์กลางการสร้างสรรคเศรษฐกิจการเกษตรและการท่องเที่ยวระดับนานาชาติ บนฐานรากของชุมชนที่เข้มแข็ง”





ยุทธศาสตร์การพัฒนาจังหวัดชุมพร

วิสัยทัศน์

“ชุมพรน่าอยู่ ประตูกองสองฝั่งทะเล เกษตรกรรมยั่งยืน การท่องเที่ยวคุณภาพ”

ยุทธศาสตร์การพัฒนา

ยุทธศาสตร์ที่ 1	การพัฒนาเศรษฐกิจและโครงสร้างพื้นฐานทางเศรษฐกิจ
ยุทธศาสตร์ที่ 2	การพัฒนาคน ครอบครัว ชุมชนและสังคมให้มีคุณภาพ
ยุทธศาสตร์ที่ 3	การบริหารจัดการทรัพยากรธรรมชาติและสิ่งแวดล้อม
ยุทธศาสตร์ที่ 4	การปรับปรุงระบบการบริหารจัดการเชิงบูรณาการและความมั่นคง

เป้าประสงค์รวม

1. สินค้าเกษตรมีคุณภาพ ได้รับการรับรองมาตรฐานและมีขีดความสามารถในการแข่งขันเพิ่มขึ้น
2. การบริหารจัดการท่องเที่ยวมีคุณภาพและมีศักยภาพในการแข่งขัน
3. ประชาชนมีคุณภาพ ครอบครัว ชุมชน และสังคมมีความเข้มแข็งและดำเนินชีวิตตามหลักปรัชญาเศรษฐกิจพอเพียง
4. การบริหารจัดการทรัพยากรธรรมชาติและสิ่งแวดล้อม ภัยพิบัติทางธรรมชาติเป็นไปอย่างมีความพร้อมและเท่าทัน
5. ประชาชนได้รับประโยชน์สูงสุดจากการบริหารราชการจังหวัด



โครงการสำคัญตามแผนพัฒนาจังหวัดชุมพรที่เอื้อต่อการพัฒนาอุตสาหกรรม

ที่มา: แผนพัฒนาจังหวัดชุมพร พ.ศ.2557-2560 ฉบับทบทวนใหม่ (รอบปี 2560)

โครงการ	หน่วยงานดำเนินการ
โครงการปรับปรุงพัฒนาโครงข่ายทางและสะพานเพื่อสนับสนุนภาคเกษตรและอุตสาหกรรม	ที่ทำการปกครองอำเภอเมืองชุมพร/ อำเภอหลังสวน/อำเภอสวี
โครงการพัฒนาศักยภาพการผลิตพืชเศรษฐกิจหลักที่สำคัญของจังหวัดชุมพร (พัฒนาศักยภาพยางพารา/ไม้ผล/ปาล์มน้ำมัน)	สนง.เกษตรจังหวัดชุมพร
โครงการส่งเสริมการผลิตปุ๋ยอินทรีย์ชีวภาพในตำบล (ส่งเสริมการแปรรูปสินค้าเกษตร)	อบต.พระรักษ์
โครงการจัดตั้งศูนย์การเรียนรู้หมู่บ้านเศรษฐกิจพอเพียง (ส่งเสริมการแปรรูปสินค้าเกษตร)	
โครงการส่งเสริมศักยภาพในการผลิตผลทางการเกษตรฯ (ส่งเสริมการแปรรูปสินค้าเกษตร)	
โครงการป้องกันและบรรเทาอุทกภัยเมืองชุมพร (คลองชุมพร)	โครงการชลประทานชุมพร
34.โครงการป้องกันการกัดเซาะตลิ่งคลองท่าตะเภา จุดที่ 5 ระยะ 2	
โครงการขุดลอกแก้มลิงหนองใหญ่ ตำบลบางลึก อำเภอเมืองจังหวัดชุมพร เพื่อระบายน้ำในช่วงน้ำหลากและเก็บกักน้ำไว้ในฤดูแล้งเพื่อช่วยเหลือพื้นที่การเกษตร 500 ไร่	
โครงการก่อสร้าง/สนับสนุนโรงไฟฟ้าชีวมวล	ทต.วังตะกอก
โครงการก่อสร้างโรงเผาขยะพร้อมเตาเผา	ทต.วังตะกอก





โครงการพัฒนาพื้นที่อุตสาหกรรมอย่างมีศักยภาพเพื่อรองรับการลงทุน
ปีงบประมาณ 2559

3. ผลการศึกษาศักยภาพพื้นที่ อุตสาหกรรมเบื้องต้น



กรอบการกำหนดตำแหน่งและขอบเขตพื้นที่พัฒนาอุตสาหกรรมและคลังสินค้าในอนาคต

การวิเคราะห์สภาพปัจจุบันและอนาคตด้านอุตสาหกรรม

คัดกรองอุตสาหกรรมและพื้นที่ที่มี
บทบาทในปัจจุบันโดยจัดลำดับจาก
จำนวน แรงงาน เงินทุน กำลังการผลิต
เพื่อกำหนดอัตราการเติบโต

กลุ่มอุตสาหกรรมชั้นนำ

เอกลักษณ์หรือความ
ต้องการของพื้นที่

SITES SELECTION

- โครงสร้างพื้นฐานปัจจุบัน (ระบบขนส่ง เช่น ท่าเรือขนส่ง, แหล่งน้ำ/พื้นที่ประกอบการเดิม) และอนาคต (โรงไฟฟ้า/ท่าเรือน้ำลึก)
- ความเหมาะสมของพื้นที่ (การใช้ที่ดิน, ประเภทอุตสาหกรรม)
- ความเชื่อมโยงในพื้นที่อุตสาหกรรม (แหล่งวัตถุดิบใน/นอกเขต, ตลาดร่วม)
- ศักยภาพในการรองรับโรงงานอุตสาหกรรม (ระบบกำจัดมลพิษที่มีในปัจจุบัน, คุณภาพสิ่งแวดล้อม)
- ความเหมาะสมทางสังคมและเศรษฐกิจ (แหล่งผลิตบุคลากรและการจ้างงานในพื้นที่ การศึกษา)
- กฎหมาย นโยบายการพัฒนาด้านอุตสาหกรรม ประเทศ/ภาค/กลุ่มจังหวัด/จังหวัด/ภาคเอกชน/การส่งเสริมการลงทุน

การวิเคราะห์พื้นที่ศักยภาพ โดยใช้ PSA

GIS จำแนกเฉพาะพื้นที่เหมาะสมมาก
และมากที่สุด

ผลลัพธ์
ขนาดพื้นที่ชั้นนำ (ตร.กม./ไร่)



การวิเคราะห์พื้นที่ศักยภาพ โดยใช้ PSA ด้วยเกณฑ์การคัดเลือก

1. ปัจจัยด้านโครงสร้างพื้นฐาน

- การเข้าถึงเส้นทางคมนาคมทางถนนหลัก
- การเข้าถึงเส้นทางคมนาคมทางถนนรอง
- พื้นที่ชุมชน
- รถไฟ
- ท่าเรือ
- ความหนาแน่นพื้นที่อุตสาหกรรม

2. ปัจจัยด้านภูมิศาสตร์และสิ่งแวดล้อม

- ความลาดชันของพื้นที่
- พื้นที่ชั้นลุ่มน้ำ
- พื้นที่ป่า / พื้นที่ชุ่มน้ำ
- แหล่งน้ำผิวดิน (แม่น้ำสายหลัก อ่างเก็บน้ำ เขื่อน)
- แหล่งโบราณสถาน/ประวัติศาสตร์

3. ปัจจัยด้านพื้นที่เสี่ยงภัย

- พื้นที่น้ำท่วมซ้ำซาก
- พื้นที่เสี่ยงภัยดินถล่ม
- พื้นที่แนวสายส่งศักยภาพสูง

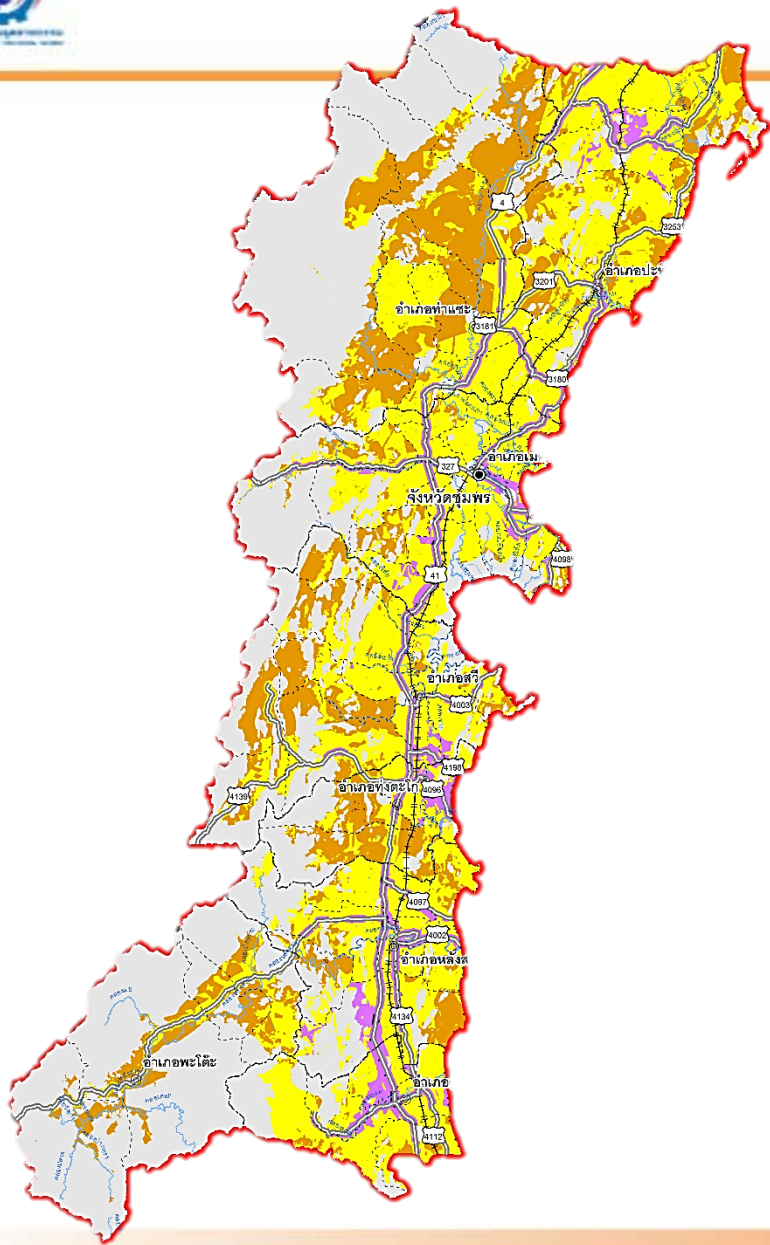
4. ปัจจัยด้านสังคมและความสำคัญของพื้นที่

- บริเวณพื้นที่ที่มีศักยภาพด้านเกษตรกรรม
- พื้นที่ที่มีสถานศึกษา
- พื้นที่ที่มีสถานพยาบาล
- พื้นที่ชายแดน

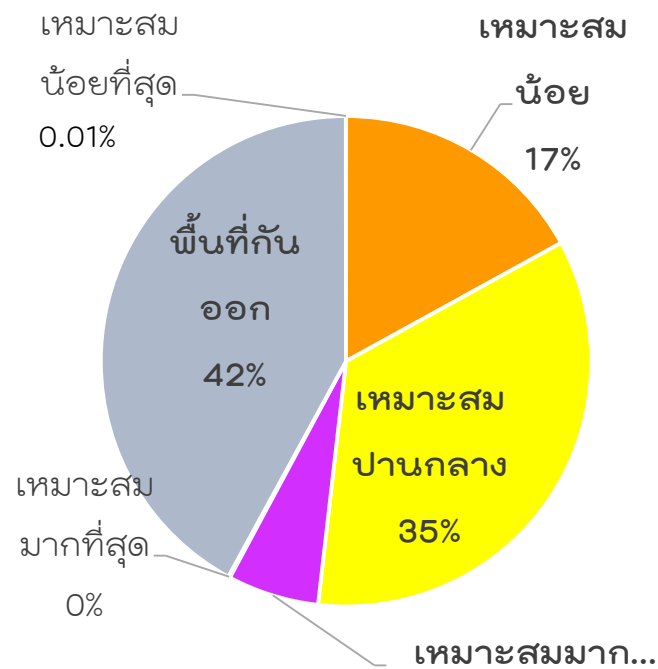


แผนที่แสดงศักยภาพพื้นที่อุตสาหกรรม

จังหวัดชุมพร มีพื้นที่ศักยภาพ อุตสาหกรรมในระดับ



ระดับ	พื้นที่ (ตร.กม.)	สัดส่วน
มากที่สุด	7.74	ร้อยละ 0.13
มาก	359.21	ร้อยละ 6.00
ปานกลาง	2,083.65	ร้อยละ 34.82
น้อย	1,016.78	ร้อยละ 16.99
น้อยที่สุด	0.58	ร้อยละ 0.01
กันออก	2,515.76	ร้อยละ 42.04



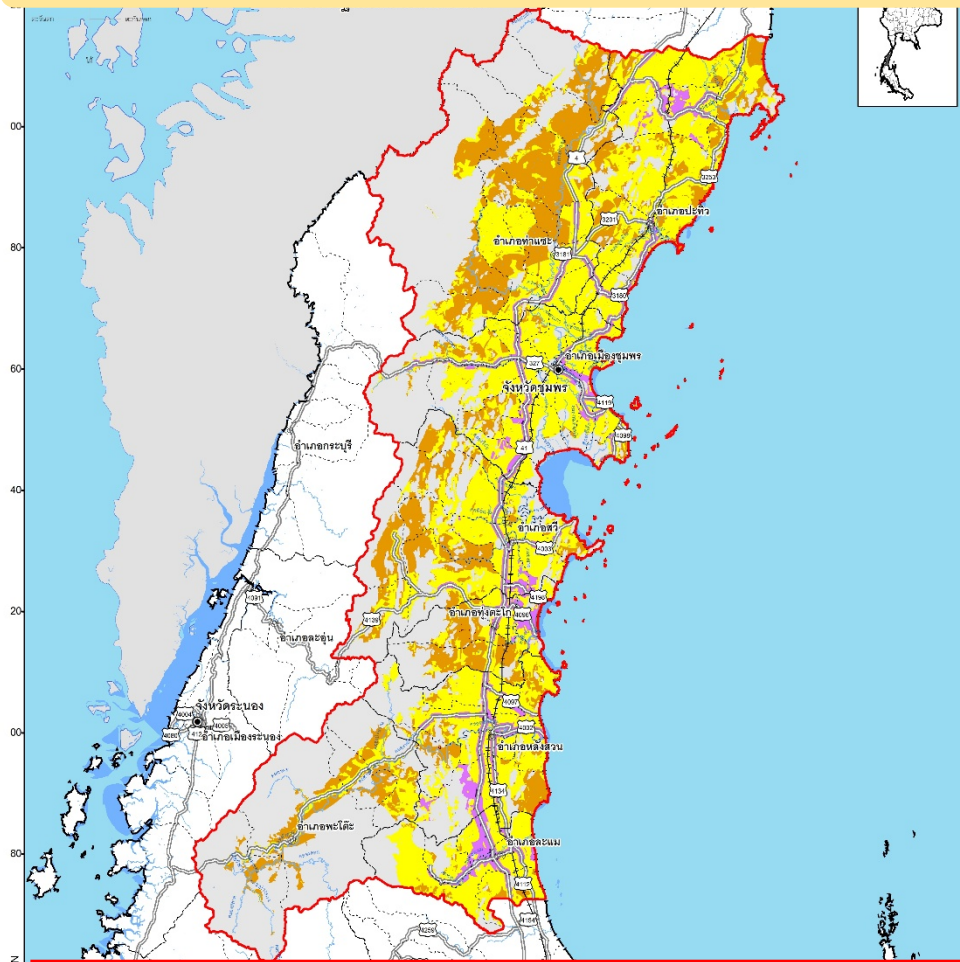


ขนาดพื้นที่ (ตร.กม.) แบ่งตามระดับศักยภาพพื้นที่อุตสาหกรรม

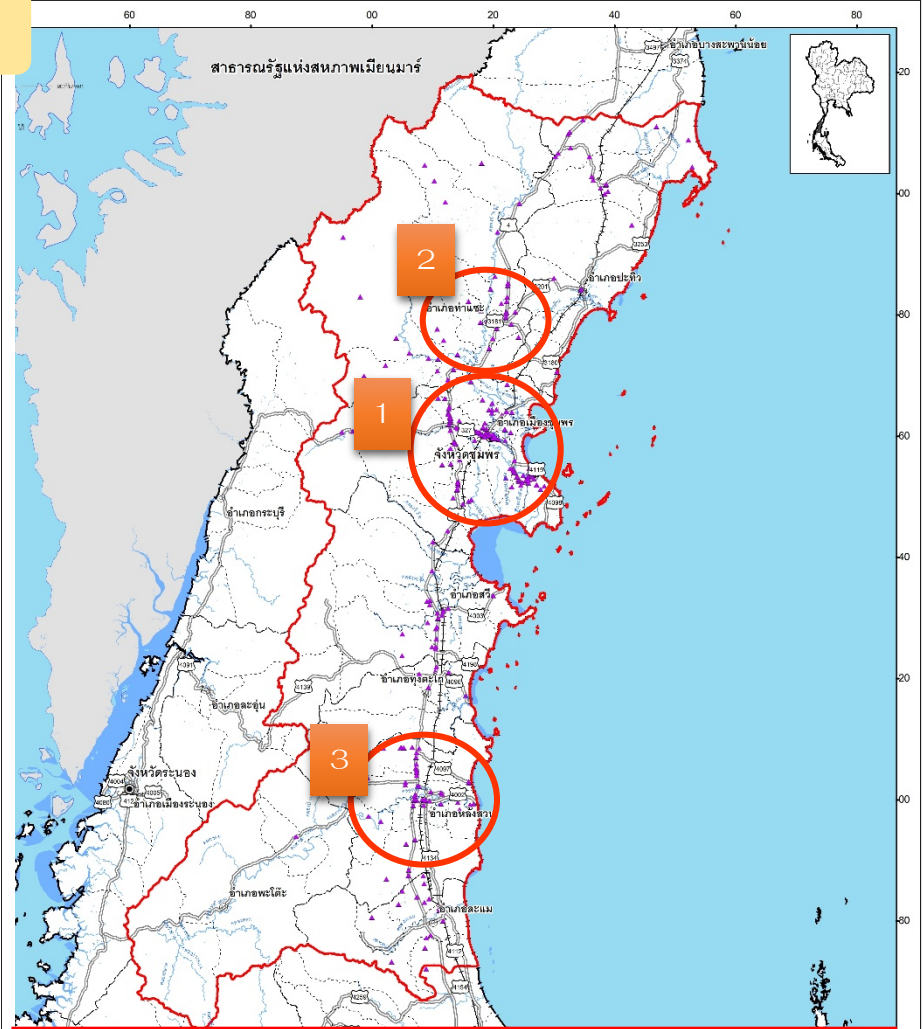
อำเภอ	เหมาะสม น้อยที่สุด	เหมาะสม น้อย	เหมาะสม ปานกลาง	เหมาะสม มาก	เหมาะสม มากที่สุด	รวม
อำเภอท่าแซะ	0.11	399.25	292.12	25.18	-	716.66
อำเภอปะทิว	0.00	125.36	489.65	67.23	-	682.24
อำเภอสวี	0.05	179.27	297.80	38.88	0.15	516.15
อำเภอเมืองชุมพร	-	44.45	383.52	77.56	1.97	507.50
อำเภอหลังสวน	0.13	65.95	272.49	72.67	3.21	414.45
อำเภอละแม	-	13.38	197.31	46.94	2.21	259.84
อำเภอทุ่งตะโก	0.24	81.02	78.76	30.73	0.21	190.95
อำเภอพะโต๊ะ	0.05	108.11	72.01	0.00	-	180.17
รวม	0.58	1,016.78	2,083.65	359.21	7.74	3,467.97



แผนที่แสดงศักยภาพพื้นที่อุตสาหกรรม



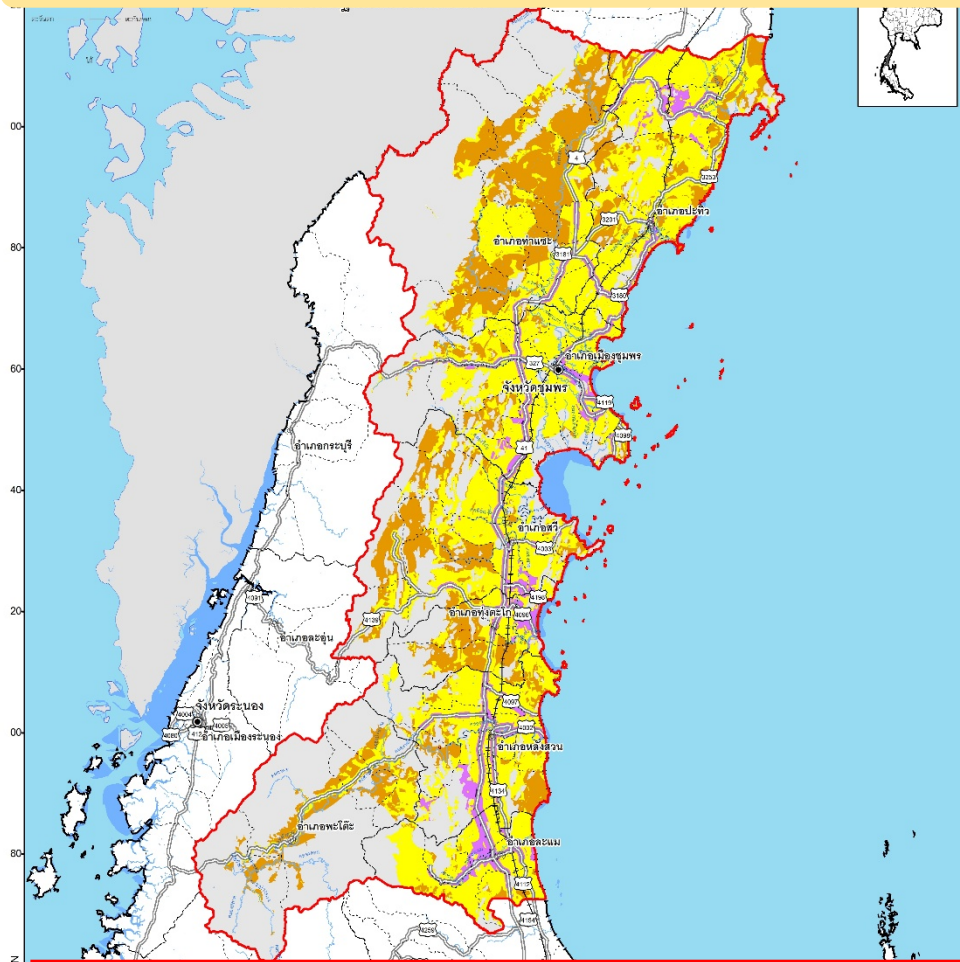
พื้นที่ที่มีศักยภาพด้านอุตสาหกรรม ระดับ
เหมาะสมมากอยู่บริเวณพื้นที่ในอ.เมือง
อ.หลังสวน และอ.ปะทิว



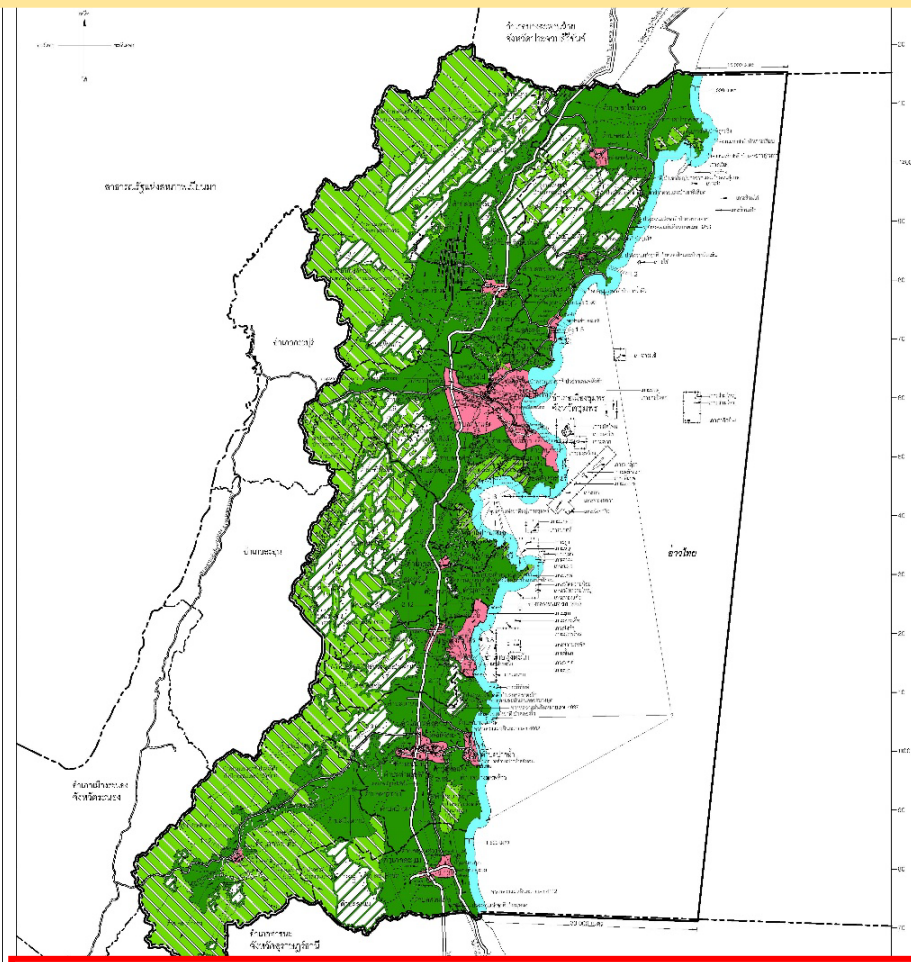
โรงงานขนาดเล็ก (จำพวก 3) โดยส่วนใหญ่
และมีการกระจายตัวหนาแน่นอยู่ที่
อ.เมือง อ.ท่าแซะ และอ.หลังสวน



แผนที่แสดงศักยภาพพื้นที่อุตสาหกรรมและร่างผังเมืองรวมจังหวัดชุมพร



พื้นที่ที่มีศักยภาพด้านอุตสาหกรรม
ระดับเหมาะสมมากอยู่บริเวณพื้นที่ใน อ.เมือง
อ.หลังสวน และอ.ปะทิว

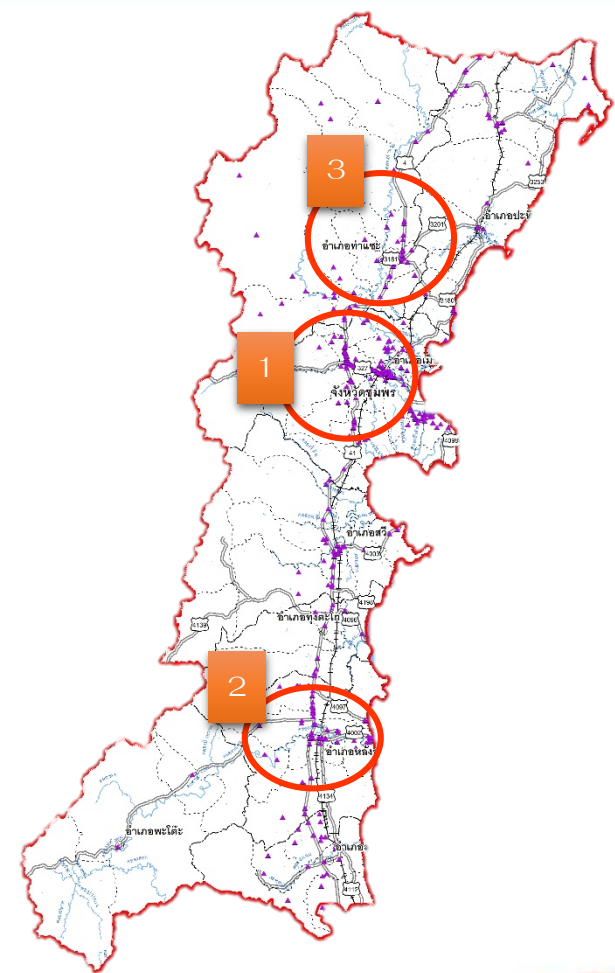
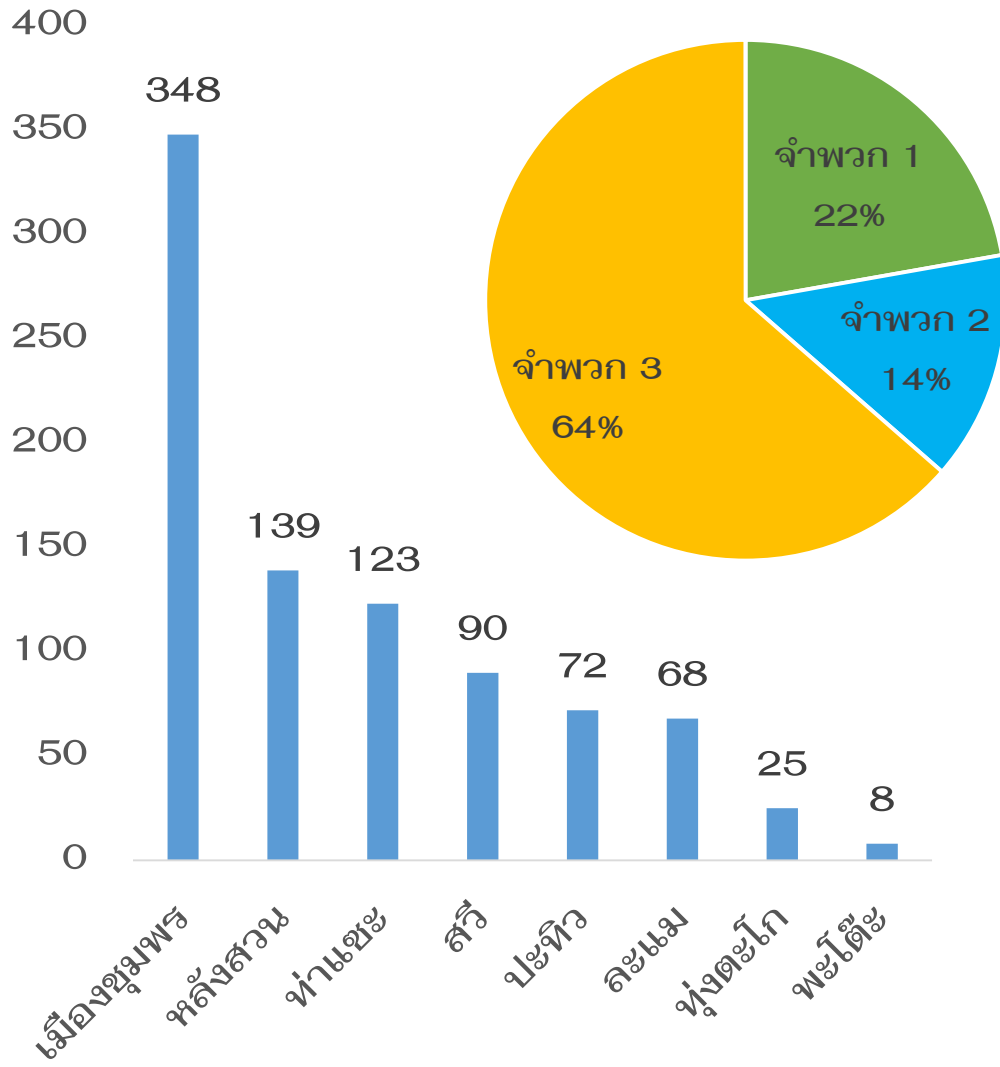


Positioning ในการวางผังเมืองเป็นเมืองชุมพร
นำอยู่ และการท่องเที่ยวการพัฒนาด้านเกษตร
และการแปรรูปต่อเนื่องการเกษตร รวมถึง
ผลิตภัณฑ์เพื่อบริโภคและส่งออก



สถานการณ์ด้านอุตสาหกรรมในปัจจุบัน

จำนวนโรงงานจำแนกรายอำเภอ (แห่ง)



อุตสาหกรรมที่มีบทบาทในปัจจุบัน		โรงงานอุตสาหกรรม				สัดส่วนอุตสาหกรรม (ร้อยละ)			
		จำนวน (แห่ง)	เงินทุน (ล้านบาท)	แรงงาน (คน)	แรงม้า (แรงม้า)	จำนวน	เงินทุน	แรงงาน	แรงม้า
1	ผลิตภัณฑ์จากพืช	164	699.74	518	5,684.99	18.79	4.77	3.17	0.84
2	อุตสาหกรรมอาหาร	144	6,304.90	8,700	416,044.07	16.49	42.99	53.19	61.68
3	อุตสาหกรรมเครื่องตี	7	100.68	55	519.72	0.80	0.69	0.34	0.08
4	อุตสาหกรรมสิ่งทอ	11	51.16	137	3,296.30	1.26	0.35	0.84	0.49
5	อุตสาหกรรมเครื่องแต่งกาย	-	-	-	-	-	-	-	-
6	อุตสาหกรรมเครื่องหนัง	-	-	-	-	-	-	-	-
7	อุตสาหกรรมไม้ และผลิตภัณฑ์จากไม้	47	513.46	1,082	16,536.05	5.38	3.50	6.61	2.45
8	อุตสาหกรรมเฟอร์นิเจอร์ และเครื่องเรือน	16	51.90	247	780.74	1.83	0.35	1.51	0.12
9	อุตสาหกรรมกระดาษและผลิตภัณฑ์จากกระดาษ	2	5.31	16	111.50	0.23	0.04	0.10	0.02
10	อุตสาหกรรมสิ่งพิมพ์	2	-	8	10.70	0.23	-	0.05	0.00
11	อุตสาหกรรมเคมี	3	221.50	71	1,052.00	0.34	1.51	0.43	0.16
12	อุตสาหกรรมปิโตรเคมีและผลิตภัณฑ์เคมี	9	201.10	96	11,745.00	1.03	1.37	0.59	1.74
13	อุตสาหกรรมยาง	28	2,187.80	1,258	46,802.69	3.21	14.92	7.69	6.94
14	อุตสาหกรรมพลาสติก	7	45.03	81	1,403.12	0.80	0.31	0.50	0.21
15	อุตสาหกรรมอลูมิเนียม	73	504.43	660	5,756.94	8.36	3.44	4.03	0.85
16	อุตสาหกรรมโลหะ	-	-	-	-	-	-	-	-
17	อุตสาหกรรมผลิตภัณฑ์โลหะ	54	123.51	215	2,984.84	6.19	0.84	1.31	0.44
18	อุตสาหกรรมเครื่องกล	26	76.87	138	1,301.61	2.98	0.52	0.84	0.19
19	อุตสาหกรรมเครื่องใช้ไฟฟ้า	2	1.50	3	39.40	0.23	0.01	0.02	0.01
20	อุตสาหกรรมขนส่ง	71	706.95	812	3,118.29	8.13	4.82	4.96	0.46
21	อุตสาหกรรมอื่นๆ	207	2,869.02	2,260	157,306.30	23.71	19.56	13.82	23.32
รวม		873	14,665	16,357	674,494	100.00	100.00	100.00	100.00

อุตสาหกรรมอื่นๆ

ลำดับ	ประเภทกิจการ	จำนวน	เงินทุนรวม (บาท)	คนงาน	แรงม้า
88	ผลิต ส่ง หรือจำหน่ายพลังงานไฟฟ้า	5	1,624,000,000	93	87,858.15
3	เกี่ยวกับ หิน กรวด ทราย หรือดิน สำหรับใช้ในการก่อสร้าง	181	1,065,880,700	750	51,485.00
91	บรรจุสินค้าในภาชนะโดยไม่มีการผลิต	11	91,000,000	78	315.50
92	ห้องเย็น	7	53,489,200	1,314	17,097.65
89	ผลิตก๊าซ ซึ่งมีใช้ก๊าซธรรมชาติ ส่งหรือจำหน่ายก๊าซ	1	25,000,000	10	360.00
105	การตัดแยกหรือ ผังกลบสิ่งปฏิกูลหรือวัสดุที่ไม่ใช้แล้ว	1	9,300,000	10	95.00
87	เกี่ยวกับเครื่องเล่น เครื่องมือหรือเครื่องใช้ที่มีได้ระบุไว้ในลำดับอื่น	1	350,000	5	95.00
รวม		207	2,869,019,900	2,260	157,306

การคัดกรองอุตสาหกรรมที่มีบทบาทในพื้นที่ (ต่อ)

ลำดับ	ประเภท	การจัดลำดับตัวแปรด้านอุตสาหกรรม					อันดับรวม
		จำนวน	เงินทุน	แรงงาน	แรงม้า	รวม	
1	ผลิตภัณฑ์จากพืช	2	5	7	7	21	4
2	อุตสาหกรรมอาหาร	3	1	1	1	6	1
3	อุตสาหกรรมเครื่องดัด	13	11	15	15	54	15
4	อุตสาหกรรมสิ่งทอ	11	14	11	8	44	11
5	อุตสาหกรรมเครื่องแต่งกาย	19	19	19	19	76	19
6	อุตสาหกรรมเครื่องหนัง	20	20	20	20	80	20
7	อุตสาหกรรมไม้ และผลิตภัณฑ์จากไม้	7	6	4	4	21	5
8	อุตสาหกรรมเฟอร์นิเจอร์ และเครื่องเรือน	10	13	8	14	45	12
9	อุตสาหกรรมกระดาษและผลิตภัณฑ์จากกระดาษ	16	16	16	16	64	16
10	อุตสาหกรรมสิ่งพิมพ์	17	18	17	18	70	17
11	อุตสาหกรรมเคมี	15	8	14	13	50	13
12	อุตสาหกรรมปิโตรเคมีและผลิตภัณฑ์เคมี	12	9	12	5	38	9
13	อุตสาหกรรมยาง	8	3	3	3	17	3
14	อุตสาหกรรมพลาสติก	14	15	13	11	53	14
15	อุตสาหกรรมโลหะ	4	7	6	6	23	6
16	อุตสาหกรรมโลหะ	21	21	21	21	84	21
17	อุตสาหกรรมผลิตภัณฑ์โลหะ	6	10	9	10	35	8
18	อุตสาหกรรมเครื่องกล	9	12	10	12	43	10
19	อุตสาหกรรมเครื่องใช้ไฟฟ้า	18	17	18	17	70	18
20	อุตสาหกรรมขนส่ง	5	4	5	9	23	7
21	อุตสาหกรรมอื่นๆ	1	2	2	2	7	2

1. อุตสาหกรรมอาหาร
2. อุตสาหกรรมยาง
3. อุตสาหกรรมจากพืช (ยาง/ปาล์ม)
4. อุตสาหกรรมไม้
5. อุตสาหกรรมอโลหะ
6. อุตสาหกรรมขนส่ง
7. อุตสาหกรรมผลิตภัณฑ์โลหะ
8. อุตสาหกรรมปิโตรเคมี
9. อุตสาหกรรมเครื่องกล

ทิศทางการลงทุนด้านอุตสาหกรรมของจังหวัดฯในอนาคต

นโยบายการพัฒนาด้านอุตสาหกรรมในระดับมหภาค

นโยบาย/ยุทธศาสตร์/แผนงาน/โครงการ

- 1) แผนพัฒนาเศรษฐกิจและสังคมแห่งชาติฉบับที่ 11 (พ.ศ.2555-2559)
- 2) (ร่าง) แผนพัฒนาเศรษฐกิจและสังคมแห่งชาติฉบับที่ 12 (พ.ศ.2560-2564)
- 3) ยุทธศาสตร์การพัฒนาโครงสร้างพื้นฐานด้านคมนาคมขนส่งของไทย (พ.ศ.2558-2565)
- 4) แผนแม่บทการพัฒนาอุตสาหกรรมไทย (พ.ศ.2555-2574)
- 5) กรอบการพัฒนาอุตสาหกรรมของประเทศในช่วงแผนพัฒนาเศรษฐกิจและสังคมแห่งชาติ ฉบับที่ 11 (พ.ศ.2555-2559)
- 6) แผนแม่บทการพัฒนาระบบโลจิสติกส์อุตสาหกรรม (พ.ศ.2555-2559)
- 7) แผนพัฒนาพลังงานทดแทน 15 ปี (พ.ศ.2551-2565)
- 8) โครงการอุตสาหกรรมสีเขียว (Green Industry)
- 9) แผนพัฒนาเศรษฐกิจและสังคมภาคตะวันออกเฉียงเหนือ พ.ศ.2554-2559
- 10) ยุทธศาสตร์การพัฒนาจังหวัด
- 11) นโยบายส่งเสริมการลงทุนของ BOI
- 12) แผนพัฒนากลุ่มจังหวัด (ชุมพร สุราษฎร์ธานี นครศรีธรรมราช พัทลุง) การพัฒนาฐานอุตสาหกรรมแปรรูปปาล์มน้ำมัน ผลไม้
- 13) โซนนิ่งเกษตร
- 14) การพัฒนาโครงสร้างพื้นฐานตามกรอบความร่วมมือ IMT-GT

กิจกรรมทางเศรษฐกิจที่มีศักยภาพในอนาคต

Trend ด้านการลงทุนอุตสาหกรรมในอนาคต

- อุตสาหกรรมสะอาด/อุตสาหกรรมสีเขียว (Green Industry)
- อุตสาหกรรมต่อเนื่องจากการเกษตร อุตสาหกรรมพลังงาน
- พัฒนาเมืองอุตสาหกรรมเชิงนิเวศ Eco-City/Eco-Town
- พัฒนายกระดับผู้ประกอบการ SME และ วิสาหกิจชุมชน OTOP

การพัฒนาโครงสร้างพื้นฐานที่สนับสนุนภาคอุตสาหกรรม

- โครงการก่อสร้างถนนเชื่อมโยงท่าเรือระนอง ทางหลวงหมายเลข 4 ช่วงชุมพร-กระบี่ ตอน 1 ระยะทาง 25 กิโลเมตร (ทล.) (พ.ศ.2551-2554) ตอน 2 ระยะทาง 37 กิโลเมตร (ทล.) (พ.ศ.2555-2557)
- โครงการก่อสร้างถนนเชื่อมโยงท่าเรือระนอง-ทางแยกต่างระดับ แยกปฐมพรจ.ชุมพร (ทล.) (พ.ศ. 2552-2555)
- โครงการก่อสร้างทางคู่ สายประจวบคีรีขันธ์-ชุมพร
- โครงการก่อสร้างทางคู่ ระยะที่ 2 สายชุมพร-สุราษฎร์ธานี

อุตสาหกรรมที่มีศักยภาพและมีนโยบายส่งเสริม

- อุตสาหกรรมอาหาร
- อุตสาหกรรมยานยนต์ และชิ้นส่วน
- อุตสาหกรรมเครื่องนุ่งห่ม
- อุตสาหกรรมพลังงานทดแทน
- อุตสาหกรรมต่อเนื่องจากการเกษตร
- อุตสาหกรรมเครื่องใช้ไฟฟ้าและอุปกรณ์
- อุตสาหกรรมสุขภาพ/ท่องเที่ยว

เอกลักษณ์หรือความต้องการของคนในพื้นที่

จากแนวทางการพัฒนาพื้นที่อุตสาหกรรมอย่างมีศักยภาพ โครงการพัฒนาพื้นที่อุตสาหกรรมอย่างมีศักยภาพปี 2558

ประเภทอุตสาหกรรมที่มีศักยภาพ

แบ่งเป็น 3 กลุ่ม

กลุ่มที่ 1 มีต้นทุนด้านวัตถุดิบ อุตสาหกรรมต่อยอด เพื่อสร้างมูลค่าเพิ่ม

- อุตสาหกรรมอาหาร (แปรรูปผลไม้และประมง)
- อุตสาหกรรมปาล์มน้ำมัน
- อุตสาหกรรมยาง และผลิตภัณฑ์ยาง รวมถึงเฟอร์นิเจอร์ไม้

กลุ่มที่ 2 กลุ่มอุตสาหกรรมที่มีศักยภาพเพื่อส่งเสริมการตลาด

- อุตสาหกรรมยางพารา (แปรรูปชิ้นกลาง-ปลายน้ำ)

กลุ่มที่ 3 กิจกรรมสนับสนุน

- กิจการโลจิสติกส์

พื้นที่ที่มีศักยภาพ: อ.เมือง อ.หลังสวน อ.ทุ่งตะโก จากปัจจัยด้านการคมนาคมและเป็นแหล่งวัตถุดิบทางเกษตร

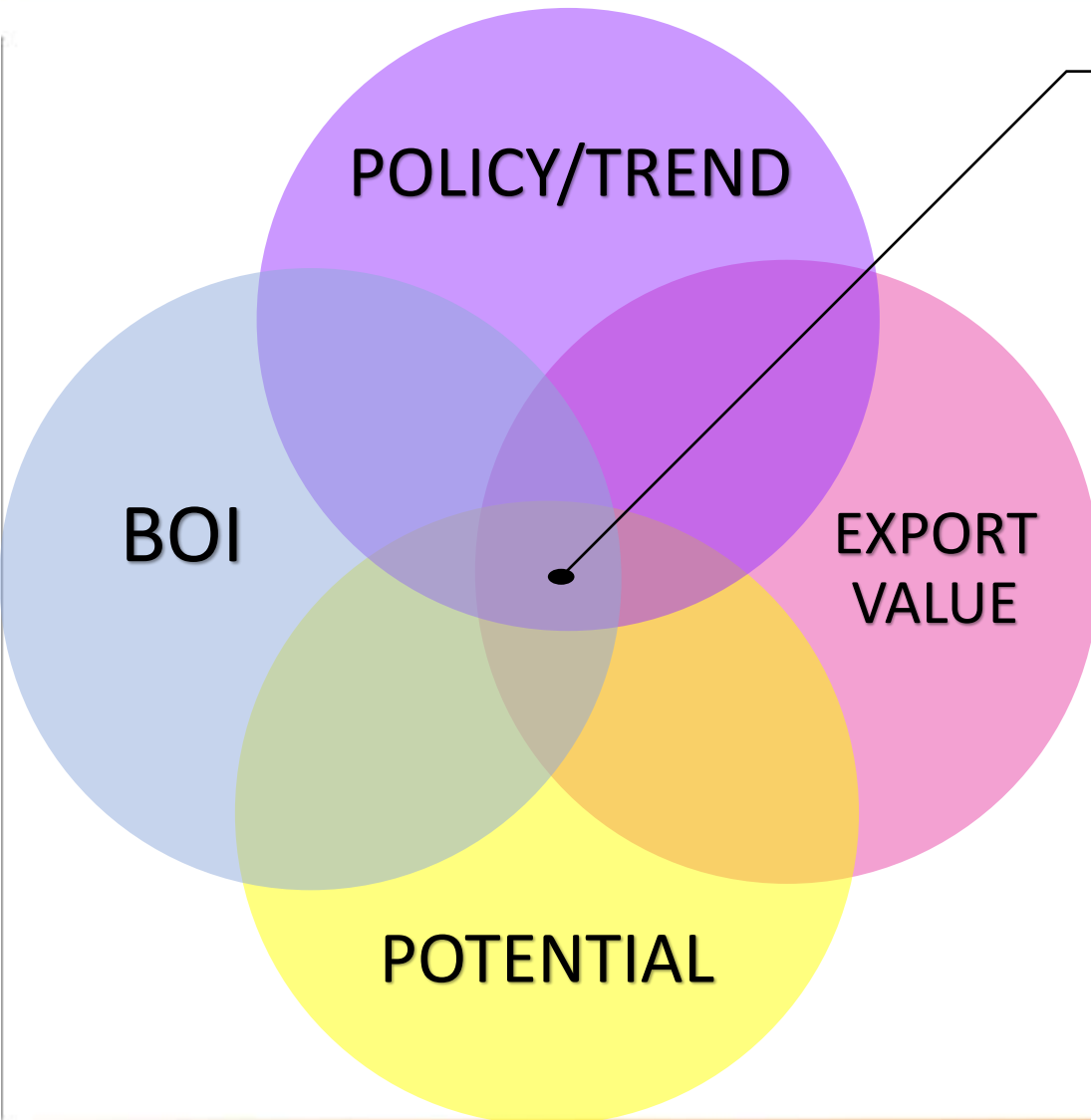
ต้องการ:

- การแบ่งเขตพื้นที่เพื่อการส่งวัตถุดิบเข้าสู่โรงงาน ป้องกันการแย่งวัตถุดิบ
- การเตรียมความพร้อมด้านสาธารณูปโภคพื้นฐาน

ปัญหาและอุปสรรคในการพัฒนาพื้นที่อุตสาหกรรม

- การแย่งวัตถุดิบกันเองในพื้นที่ เนื่องจากประเภทโรงงานไม่หลากหลาย
- ชุมชนต่อต้านกลุ่มอุตสาหกรรมที่เกี่ยวข้องกับถ่านหิน
- การพัฒนาระบบสาธารณูปโภคพื้นฐานยังต้องใช้เวลา สำหรับการพัฒนาพื้นที่อุตสาหกรรม
- คุณภาพสินค้าเกษตรไม่คงที่ ส่งผลกระทบต่อคุณภาพสินค้าของโรงงานเช่นกัน

ทิศทางการลงทุนด้านอุตสาหกรรมของจังหวัดฯ ในอนาคต



ทิศทางการลงทุนในอุตสาหกรรมที่มีศักยภาพของ จ.ชุมพร

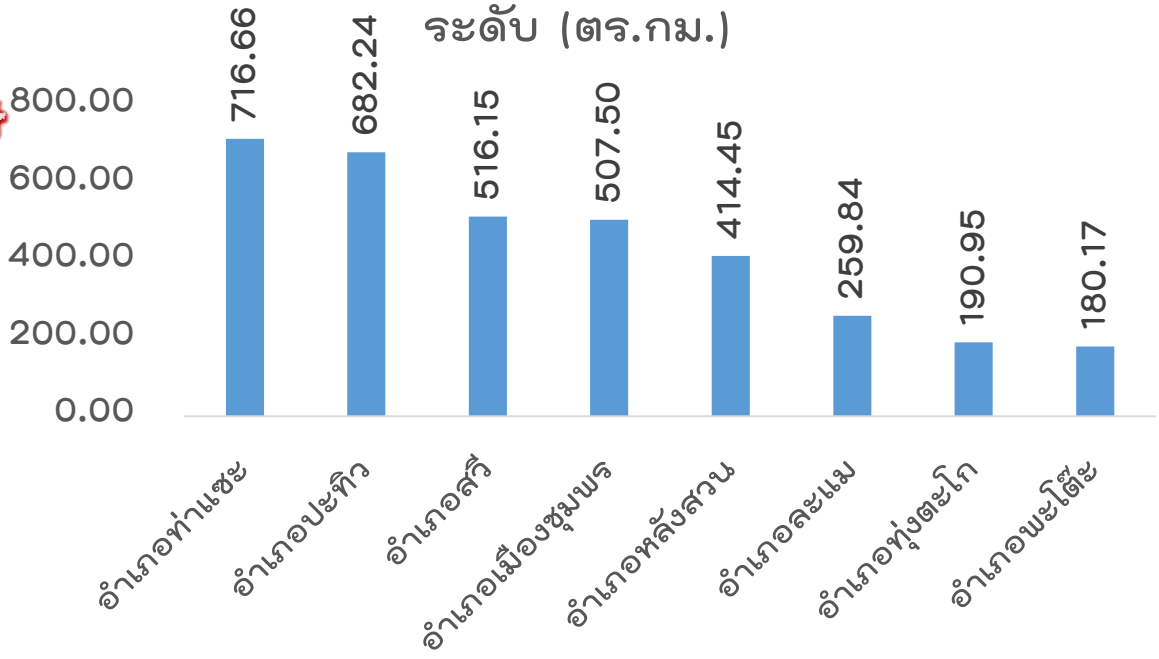
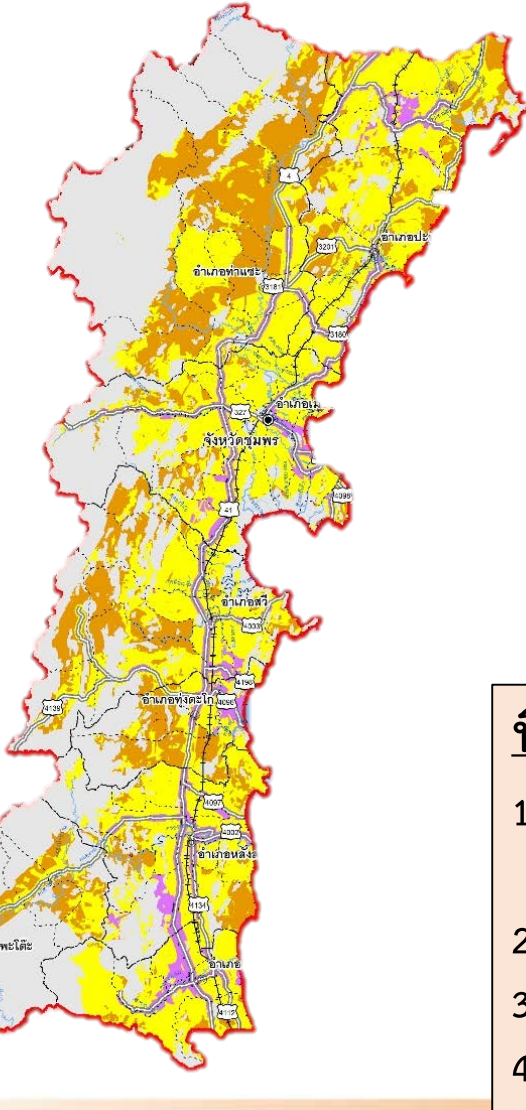
- 1) อุตสาหกรรมอาหาร (แปรรูปผลไม้และประมง อาหารเพื่อสุขภาพ)
- 2) อุตสาหกรรมยางพารา
- 3) อุตสาหกรรมปาล์มน้ำมัน
- 4) อุตสาหกรรมโลหะและอื่นๆ ที่เกี่ยวข้องกับการก่อสร้าง
- 5) อุตสาหกรรมบริการการท่องเที่ยว



สรุปพื้นที่และประเภทอุตสาหกรรมที่มีศักยภาพการพัฒนาด้านอุตสาหกรรม



ขนาดพื้นที่ศักยภาพพื้นที่อุตสาหกรรมรวมทุก



ทิศทางการลงทุน

- 1) อุตสาหกรรมอาหาร (แปรรูปผลไม้และประมง อาหารเพื่อสุขภาพ)
- 2) อุตสาหกรรมยางพารา
- 3) อุตสาหกรรมปาล์มน้ำมัน
- 4) อุตสาหกรรมโลหะและอื่นๆ ที่เกี่ยวข้องกับการก่อสร้าง
- 5) อุตสาหกรรมบริการการท่องเที่ยว



โครงการพัฒนาพื้นที่อุตสาหกรรมอย่างมีศักยภาพเพื่อรองรับการลงทุน
ปีงบประมาณ 2559

4. เสวนา

เพื่อระดมความคิดเห็น
สำหรับการศึกษาศักยภาพพื้นที่อุตสาหกรรม
ของจังหวัดชุมพร



ประเด็น

1 โอกาสและข้อจำกัดในการพัฒนาอุตสาหกรรมของจังหวัด

2 พื้นที่ที่มีศักยภาพในการพัฒนาเป็นพื้นที่อุตสาหกรรม

3 ประเภทอุตสาหกรรม

4 ข้อเสนอแนะเชิงมาตรการ/นโยบาย ในการพัฒนาพื้นที่อุตสาหกรรมในจังหวัด



1

โอกาสและข้อจำกัดในการพัฒนา
อุตสาหกรรมของจังหวัด



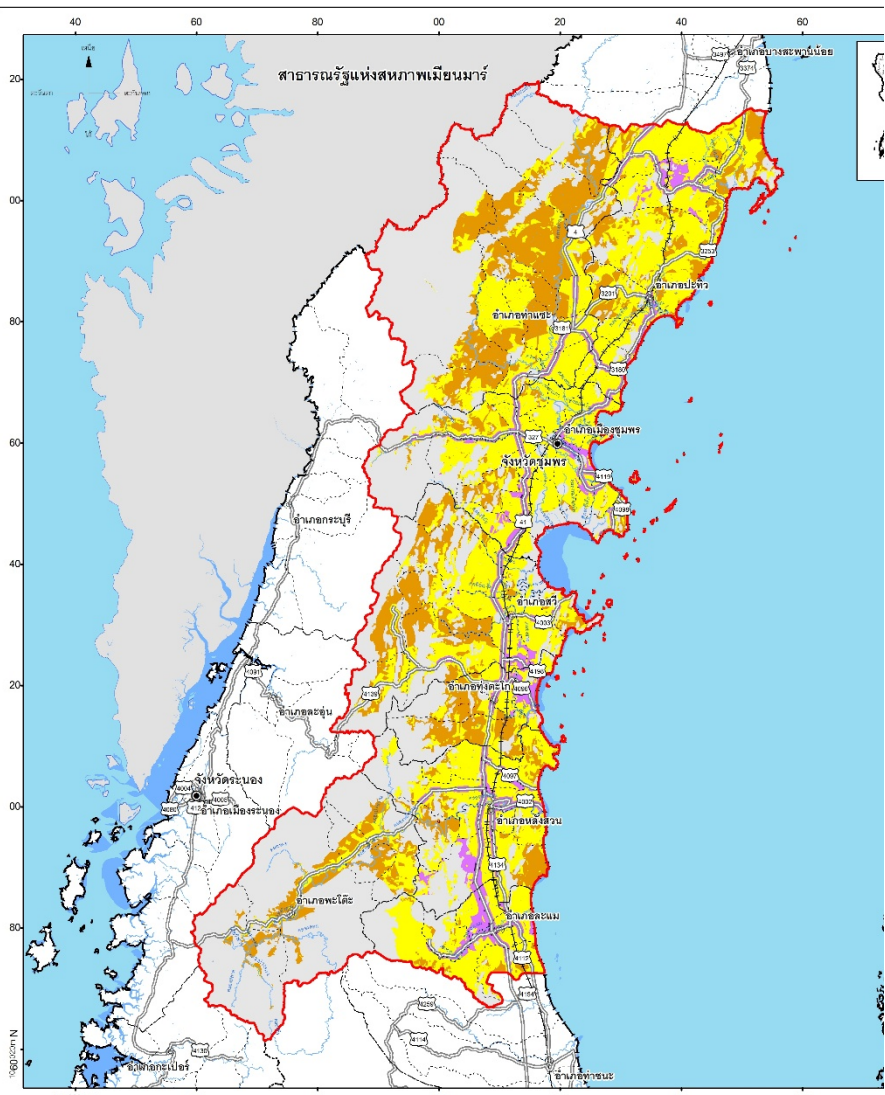
วิเคราะห์โอกาส-ข้อจำกัดต่อภาคอุตสาหกรรม จังหวัดชุมพร

จุดแข็ง (Strengths)	จุดอ่อน (Weaknesses)
<ol style="list-style-type: none"> 1) สภาพพื้นที่และภูมิอากาศเหมาะแก่การเกษตร 2) เกษตรกรมีความเชี่ยวชาญด้านการเพาะปลูกยางพารา ปาล์ม น้ำมัน กาแฟ และสวนผลไม้ รวมทั้งการประกอบอาชีพประมง 3) มีโรงงานแปรรูปผลผลิตทางการเกษตรกระจายอยู่ทุกอำเภอ พร้อมทั้งมีระบบโลจิสติกส์ เปิดเป็น cargo ณ ชุมพร 4) มีศักยภาพเชื่อมโยงพื้นที่ได้ทั้งฝั่งอ่าวไทยและด้านทะเลอันดามัน ผ่าน จ.ระนอง เชื่อมโยงประเทศพม่า สามารถพัฒนาเป็น Land bridge ได้ 5) มีระบบข้อมูลสารสนเทศด้านสาธารณสุขที่เชื่อมโยงทุกระดับ 	<ol style="list-style-type: none"> 1) ราคาผลผลิตทางการเกษตรตกต่ำ 2) ประชาชนขาดความรู้ความเข้าใจ ขาดจิตสำนึกในการใช้ทรัพยากรธรรมชาติและสิ่งแวดล้อม ส่งผลให้สภาพแวดล้อมเสื่อมโทรมลง 3) มีพื้นที่เสี่ยงต่อการเกิดอุทกภัยและภัยแล้งซึ่งส่งผลต่อการผลิตภาคเกษตร 4) การลักลอบเข้าเมืองของแรงงานต่างด้าวโดยผิดกฎหมาย เกิดปัญหาอาชญากรรม ยาเสพติดติดตามมา 5) โครงสร้างพื้นฐานที่มีอยู่ไม่เพียงพอต่อการใช้ประโยชน์ เช่น ระบบคมนาคมขนส่ง ระบบการชลประทานและระบบการระบายน้ำ
โอกาส (Opportunities)	อุปสรรค (Threats)
<ol style="list-style-type: none"> 1) รัฐบาลมีนโยบายการก่อสร้างรถไฟรางคู่ การก่อสร้างท่าเรือน้ำลึก การขยายเส้นทางกระจายสินค้า รองรับ AEC 2) รัฐบาลมีนโยบายให้ความสำคัญในการพัฒนาคุณภาพชีวิตผู้สูงอายุ/เยาวชน อาหารปลอดภัย 3) รัฐบาลมีนโยบายการบริหารงาน โดยเน้นให้หน่วยงานของราชการ ทั้งส่วนกลาง/ส่วนภูมิภาค ให้ความสำคัญและร่วมมือในการอนุรักษ์และฟื้นฟูทรัพยากรธรรมชาติและสิ่งแวดล้อม 	<ol style="list-style-type: none"> 1) ราคาพืชผลการเกษตรถูกกำหนดและควบคุมจากตลาดภายนอก 2) นโยบายการแก้ไขปัญหาด้านราคาสินค้าเกษตรไม่ชัดเจน และไม่เป็นรูปธรรม 3) ผลกระทบจากการเข้าสู่ AEC ทำให้เกิดการเคลื่อนย้ายแรงงาน ซึ่งอาจเกิดปัญหาแรงงานต่างด้าวผิดกฎหมาย 4) การเกิดภัยธรรมชาติมากขึ้น

2

พื้นที่ที่มีศักยภาพในการพัฒนาเป็น
พื้นที่อุตสาหกรรม





สัญลักษณ์

- จังหวัด
- ◎ ธานี
- เขตประเทศ
- - - เขตจังหวัด
- - - เขตอำเภอ
- เขตตำบล
- ▭ เขตเทศบาล
- ▭ อวนราชการ
- ▭ อวนสาธารณะ
- ทางรถไฟ
- แม่น้ำ, คลอง, หนอง
- อาณาเขตน้ำ

ศักยภาพด้านอุตสาหกรรม

- เหมาะสมมากที่สุด
- เหมาะสมมาก
- เหมาะสมปานกลาง
- เหมาะสมน้อย
- เหมาะสมน้อยที่สุด
- พื้นที่น้ำเค็ม

ที่มา: กรมการขนส่งทางบก

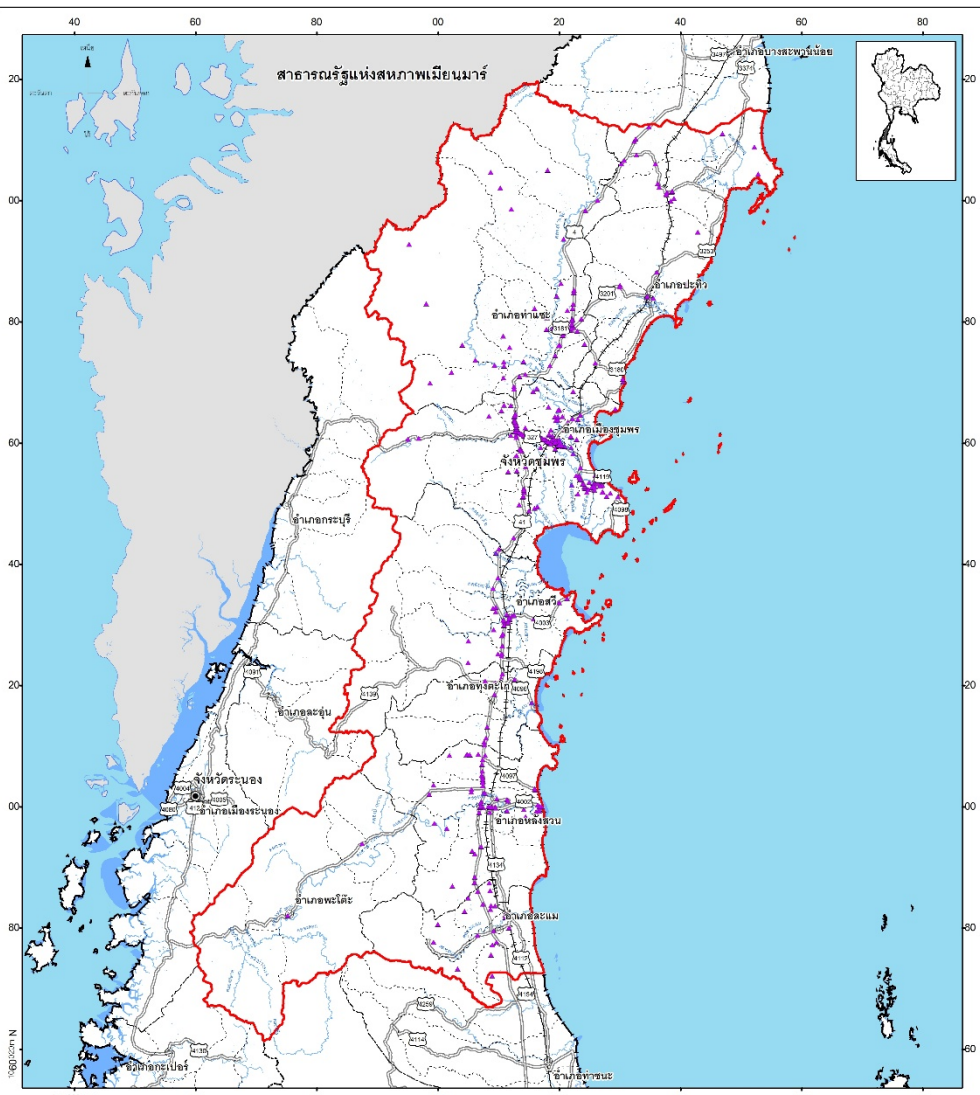
โครงการพัฒนาพื้นที่อุตสาหกรรมอย่างมีศักยภาพเพื่อ
(ในจังหวัดที่มีศักยภาพเพื่อรองรับการลงทุนในจังหวัด)

แผนที่ แสดงพื้นที่ที่เหมาะสมในการพัฒนาด้าน
จังหวัดชุมพร

มาตราส่วน 1:566,000

0 5 10 20 30 40 50
Kilometers

กรมโรงงานอุตสาหกรรม กระทรวงอุตสาหกรรม



สัญลักษณ์

- จังหวัด
- ◎ ธานี
- เขตประเทศ
- - - เขตจังหวัด
- - - เขตอำเภอ
- เขตตำบล
- ▭ เขตเทศบาล
- ▭ อวนราชการ
- ▭ อวนสาธารณะ
- ทางรถไฟ
- แม่น้ำ, คลอง, หนอง
- อาณาเขตน้ำ
- ▲ ไซต์อุตสาหกรรมพิเศษ

โครงการพัฒนาพื้นที่อุตสาหกรรมอย่างมีศักยภาพเพื่อรองรับการลงทุน
(ในจังหวัดที่มีศักยภาพเพื่อรองรับการลงทุนในจังหวัดเป้าหมาย)

แผนที่ แสดงตำแหน่งโรงงานอุตสาหกรรมและนิคมอุตสาหกรรม
จังหวัดชุมพร

มาตราส่วน 1:566,000

0 5 10 20 30 40 50
Kilometers

กรมโรงงานอุตสาหกรรม กระทรวงอุตสาหกรรม

ที่มา: กรมโรงงานอุตสาหกรรม ค.ศ. 2558



ประเด็นการสานเสวนา

3

ประเภทอุตสาหกรรม



4

ข้อเสนอแนะเชิงมาตรการ/นโยบาย
ในการพัฒนาพื้นที่อุตสาหกรรมใน
จังหวัด





โครงการพัฒนาพื้นที่อุตสาหกรรมอย่างมีศักยภาพเพื่อรองรับการลงทุน
ปีงบประมาณ 2559

ขอขอบคุณมา ณ โอกาสนี้

Thank you for Your Attention

