



โครงการพัฒนาพื้นที่อุตสาหกรรมอย่างมีศักยภาพ  
เพื่อรองรับการลงทุน  
ปีงบประมาณ 2559

**INDUSTRIAL  
ZONING**



จังหวัดสุราษฎร์ธานี

7 กรกฎาคม 2559



โครงการพัฒนาพื้นที่อุตสาหกรรมอย่างมีศักยภาพ  
เพื่อรองรับการลงทุน  
ปีงบประมาณ 2559

**INDUSTRIAL  
ZONING**



**รายละเอียดการดำเนินโครงการ**

โดย นายสมพงษ์ บุญกล่อมจิตร รองผู้จัดการโครงการ

# ประเด็นการนำเสนอ

1 ความเป็นมาของโครงการ

2 วัตถุประสงค์ของโครงการ

3 กลุ่มจังหวัดเป้าหมาย

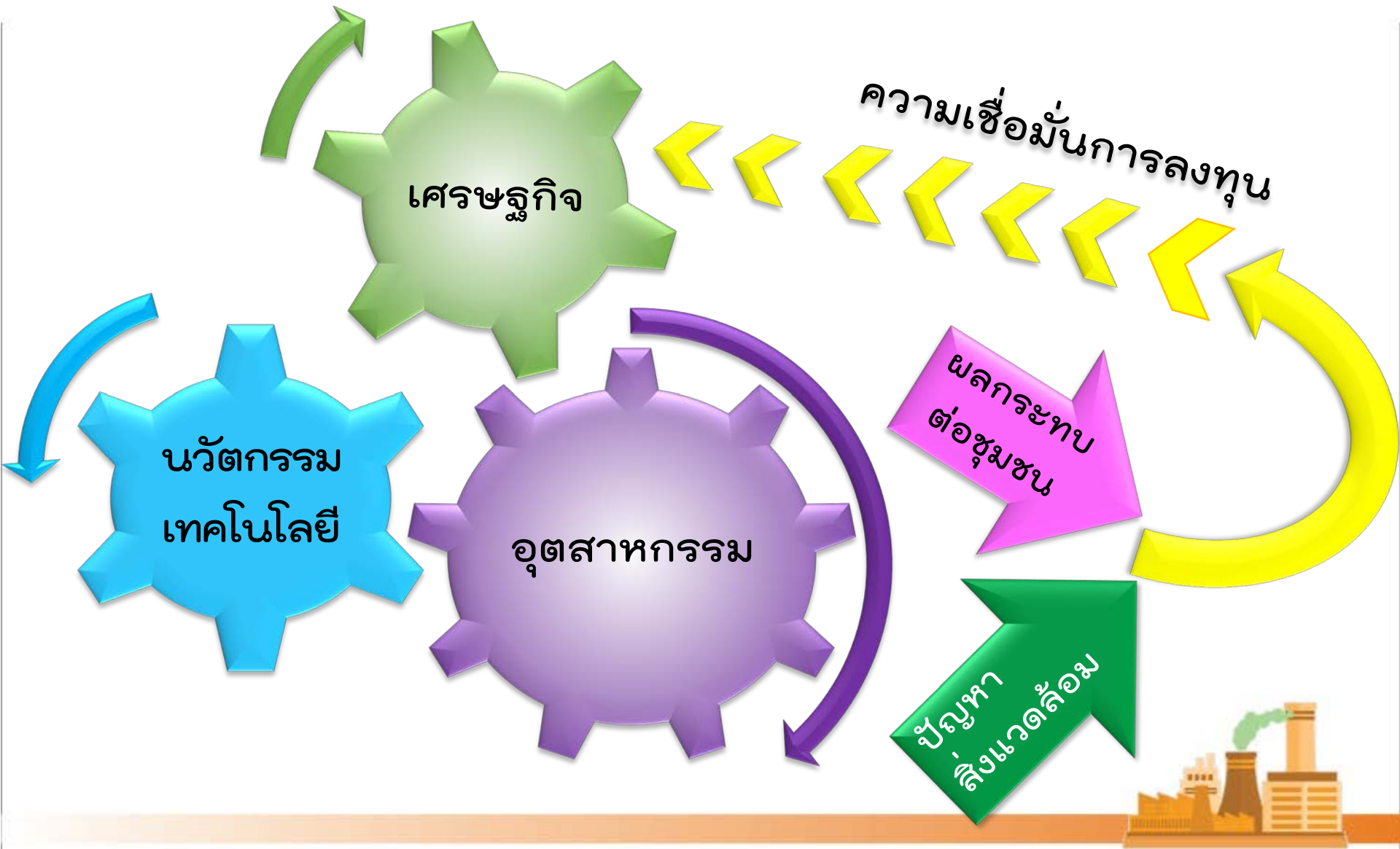
4 แนวทางการดำเนินงาน

5 ผลที่ได้จากโครงการ





# 1. ความเป็นมาของโครงการ





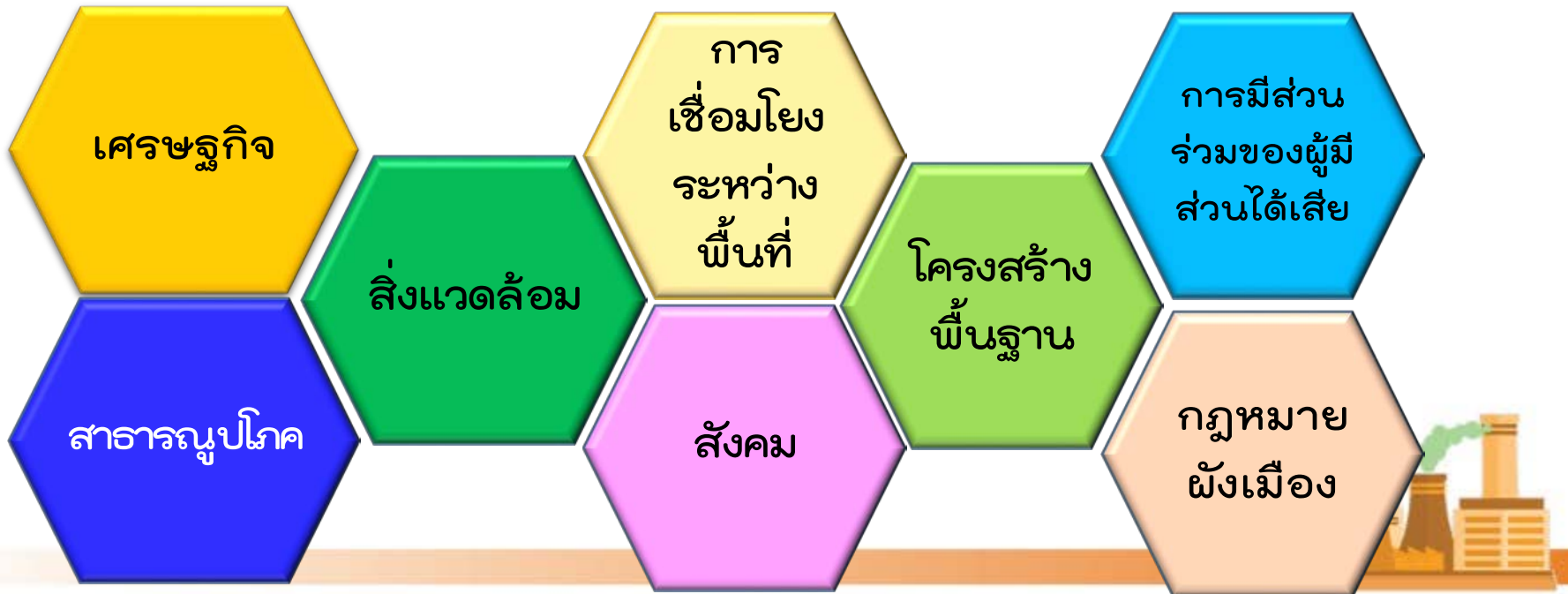


# 1. ความเป็นมาของโครงการ (ต่อ)

กรมโรงงานอุตสาหกรรม จัดให้มีการศึกษาศักยภาพของพื้นที่ เพื่อจัดพื้นที่อุตสาหกรรม (Industrial Zoning)

เพื่อเป็นแนวทางการจัดเตรียมพื้นที่รองรับการขยายตัวของภาคอุตสาหกรรมตามยุทธศาสตร์ของประเทศโดยคำนึงถึงความสมดุลในมิติต่างๆ

## มิติที่สำคัญของการพิจารณาพื้นที่เพื่ออุตสาหกรรม



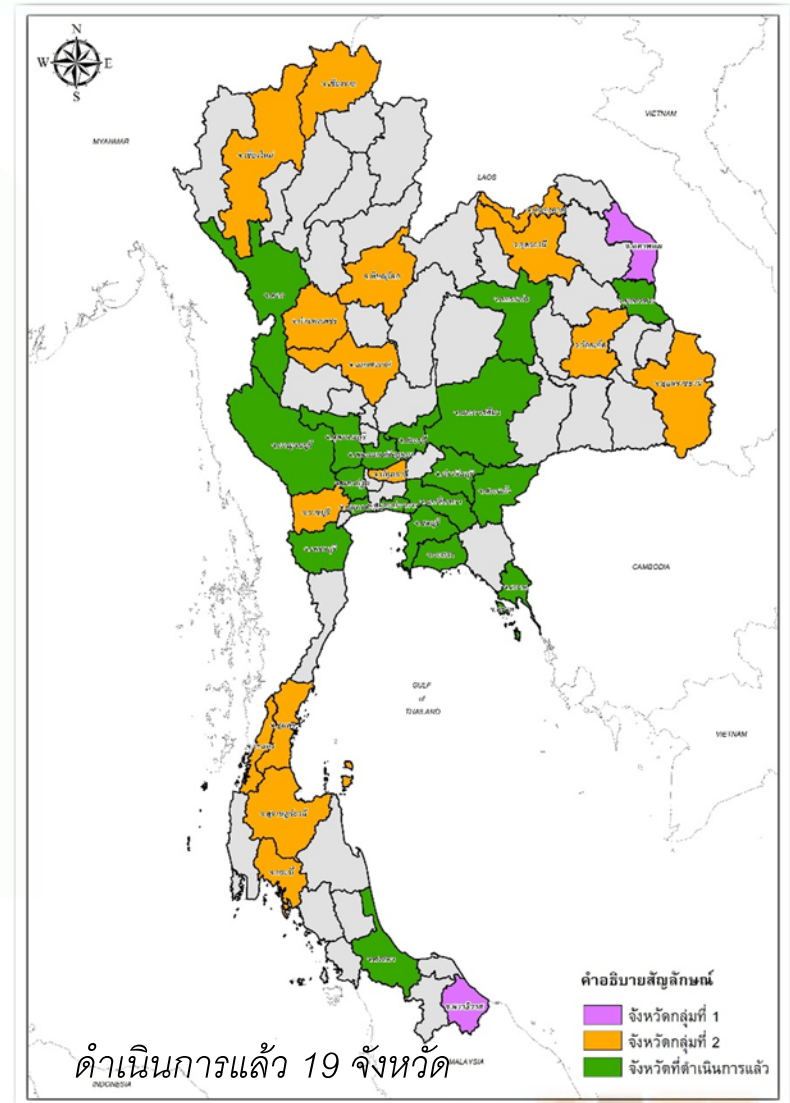
## 2. วัตถุประสงค์หลักของโครงการ

- ❑ กำหนดพื้นที่อุตสาหกรรมที่เหมาะสม และจัดทำแผนพัฒนาพื้นที่อุตสาหกรรมที่มีความเชื่อมโยงในการพัฒนาพื้นที่เศรษฐกิจ โครงข่ายคมนาคมขนส่งและโครงสร้างพื้นฐานที่มีผลต่อภาคการผลิต การค้า การลงทุน เพื่อส่งเสริมและพัฒนาให้เกิดพื้นที่อุตสาหกรรมในจังหวัดเป้าหมายที่เหมาะสม
- ❑ จัดทำฐานข้อมูลของพื้นที่อุตสาหกรรมในจังหวัดเป้าหมาย



### 3. กลุ่มจังหวัดเป้าหมาย

- ❑ จังหวัดกลุ่มที่ 1 จำนวน 2 จังหวัด ได้แก่ นครพนม นครราชสีมา ตามนโยบายเขตพัฒนาเศรษฐกิจพิเศษ
- ❑ จังหวัดกลุ่มที่ 2 จำนวน 15 จังหวัด ได้แก่ เชียงราย เชียงใหม่ พิชญ์โลก กำแพงเพชร นครสวรรค์ ปทุมธานี ร้อยเอ็ด อุตรธานี หนองคาย อุบลราชธานี ราชบุรี ชุมพร ระนอง สุราษฎร์ธานี กระบี่





# 4. แนวทางการดำเนินการ มกราคม-กันยายน 2559 (9 เดือน)

มกราคม-  
มิถุนายน  
2559

## การศึกษารวบรวมข้อมูล

- ด้านเศรษฐกิจ สังคม และสิ่งแวดล้อม
- กฎหมายผังเมือง
- ข้อมูลอื่นๆ ที่เกี่ยวข้องกับในจังหวัด  
เป้าหมาย และพื้นที่เศรษฐกิจพิเศษ

การประชาสัมพันธ์โครงการ  
และ การเข้าสัมภาษณ์ผู้มี  
ส่วนได้เสียในจังหวัดเป้าหมาย

การจัดทำข้อมูลที่ศึกษาให้อยู่ในรูปของระบบสารสนเทศภูมิศาสตร์  
(Geographic Information System : GIS) และประเมินศักยภาพภาพของพื้นที่

มิถุนายน-  
กรกฎาคม  
2559

การประชุมสัมมนาระดมความคิดเห็นในพื้นที่  
เพื่อรวบรวมข้อคิดเห็น ข้อเสนอแนะ แนวทาง ข้อห่วงกังวล และข้อจำกัดต่างๆ ของ  
การพัฒนาพื้นที่อุตสาหกรรมในจังหวัดเป้าหมาย





# 4. แนวทางการดำเนินการ (ต่อ)

## มกราคม-กันยายน 2559 (9 เดือน)

มิถุนายน  
-  
สิงหาคม  
2559

การศึกษาความเหมาะสมโดยใช้เครื่องมือทางเศรษฐกิจ-สังคมที่  
เหมาะสม เช่น SWOT Analysis เป็นต้น



การจัดทำจัดทำแผนพัฒนาพื้นที่อุตสาหกรรมในจังหวัดเป้าหมาย



การจัดสัมมนาเผยแพร่ผลการดำเนินโครงการ

กันยายน  
2559







# ผลที่ได้จากโครงการ

โปรแกรมบริหารจัดการฐานข้อมูล (Database Management System) ของจังหวัดเป้าหมาย

แนวทางในการพัฒนาพื้นที่อุตสาหกรรมของ  
จังหวัดเป้าหมายกลุ่มที่ 1

พื้นที่ที่มีศักยภาพในการพัฒนาให้เกิดพื้นที่  
อุตสาหกรรมในจังหวัดเป้าหมายกลุ่มที่ 2

แผนพัฒนาพื้นที่อุตสาหกรรม  
ในจังหวัดเป้าหมายกลุ่มที่ 2



จบการนำเสนอ

ขอขอบคุณมา ณ โอกาสนี้

.....

Thank you for your attention





โครงการพัฒนาพื้นที่อุตสาหกรรมอย่างมีศักยภาพ  
เพื่อรองรับการลงทุน  
ปีงบประมาณ 2559

**INDUSTRIAL  
ZONING**



การศึกษาศักยภาพพื้นที่อุตสาหกรรมจังหวัดสุราษฎร์ธานี

โดย นายสมพงษ์ บุญกล่อมจิตร รองผู้จัดการโครงการ



# ประเด็นการนำเสนอ

1 ข้อมูลสถานการณ์ของจังหวัด

2 ยุทธศาสตร์การพัฒนาจังหวัด

3 ผลการศึกษาศักยภาพพื้นที่อุตสาหกรรมเบื้องต้น

4 เสวนา ระดมความคิดเห็น





โครงการพัฒนาพื้นที่อุตสาหกรรมอย่างมีศักยภาพเพื่อรองรับการลงทุน  
ปีงบประมาณ 2559

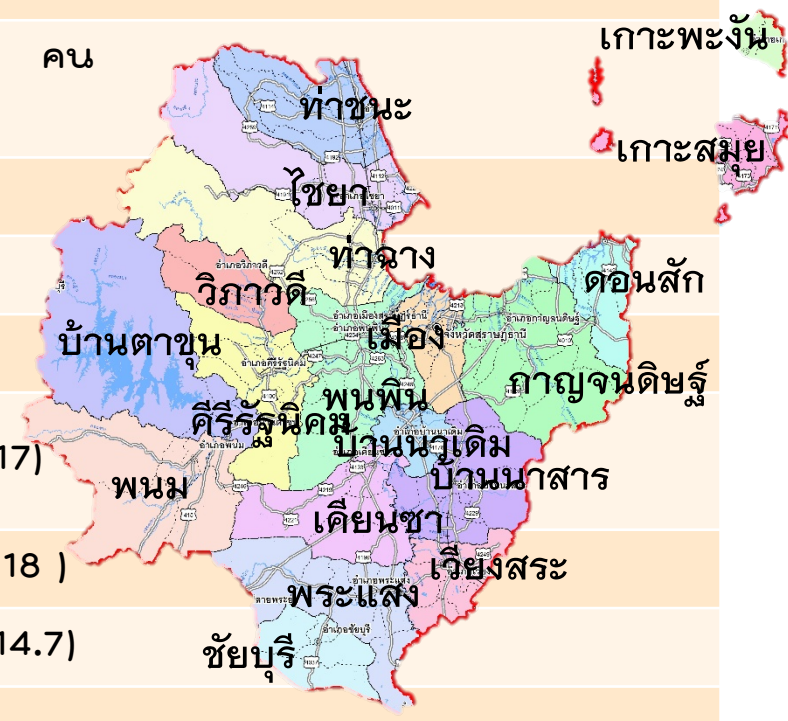
# 1. ข้อมูลสถานการณ์ จังหวัดสุราษฎร์ธานี





# ข้อมูลพื้นฐานจังหวัด (19 อำเภอ)

เนื้อที่ <sup>1</sup>	8,174,758.61 ไร่ (13,079.61 ตร.กม.)
จำนวนประชากร <sup>1</sup>	1,040,230 คน (ชาย 514,167 คน และหญิง 526,063 คน)
พื้นที่ป่าไม้ <sup>4</sup>	ร้อยละ 30.20 ปี 2555
พื้นที่ที่อยู่อาศัยและอุตสาหกรรม <sup>4</sup>	ร้อยละ 2.38 (พ.ศ. 2555)
พื้นที่เกษตรกรรม <sup>4</sup>	ประมาณ 60.83%
ผลิตภัณฑ์มวลรวมจังหวัด (ปี 2557p) <sup>2</sup>	168,086 ล้านบาท (ลำดับที่ 17)
ผลิตภัณฑ์มวลรวมต่อหัว(ปี 2557p) <sup>2</sup>	162,329 บาท/คน (ลำดับที่ 18 )
Industrial GPP (ปี 2557p) <sup>2</sup>	24,770.8 ล้านบาท (ร้อยละ 14.7)
จำนวนโรงงานที่ได้รับอนุญาต <sup>3</sup>	1,213 โรงงาน
ประเภทอุตสาหกรรมสำคัญ <sup>3</sup>	อุตสาหกรรมไม้ อุตสาหกรรมอาหาร และอุตสาหกรรมอื่นๆ (พลังงานไฟฟ้า)
พืชเศรษฐกิจ <sup>1</sup>	ยางพารา ปาล์มน้ำมัน ผลไม้เศรษฐกิจ คือ เงาะ ทุเรียน ลองกอง และมังคุด
การท่องเที่ยว <sup>1</sup>	การท่องเที่ยวทางทะเลที่เป็นเกาะ การท่องเที่ยวทางศาสนาและวัฒนธรรม



ที่มา:

<sup>1</sup> แผนพัฒนาจังหวัดสุราษฎร์ธานี พ.ศ.2557-2560 ฉบับทบทวนใหม่ (รอบปี 2560)

<sup>2</sup>สำนักงานคณะกรรมการพัฒนาการเศรษฐกิจและสังคมแห่งชาติ

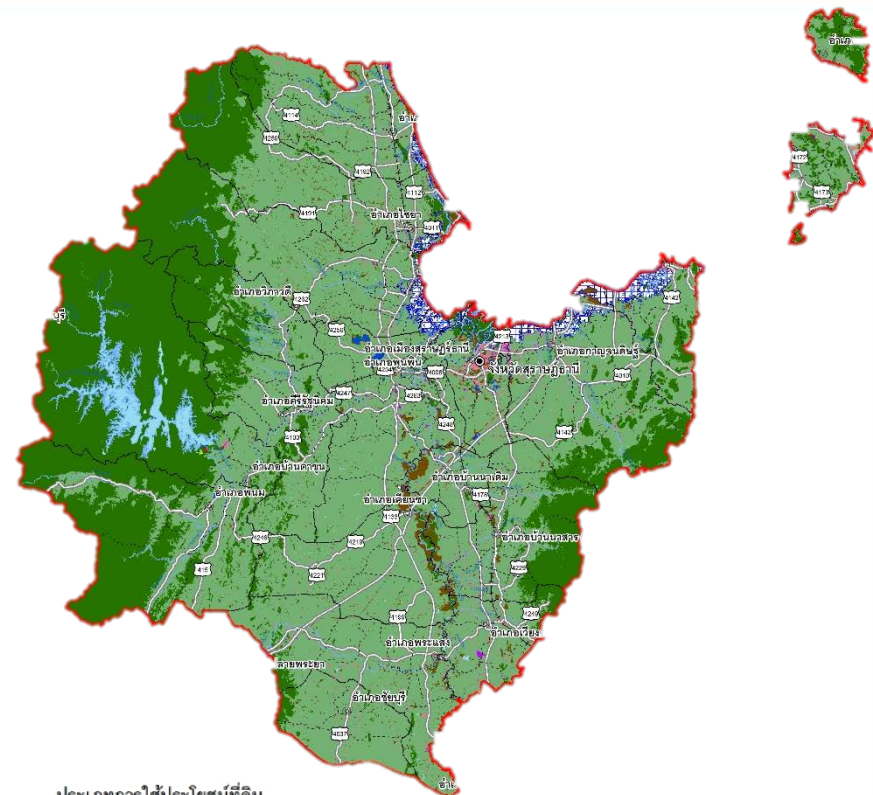
<sup>3</sup>ข้อมูล ณ มีนาคม 2559, กรมโรงงานอุตสาหกรรม

<sup>4</sup>กรมพัฒนาที่ดิน

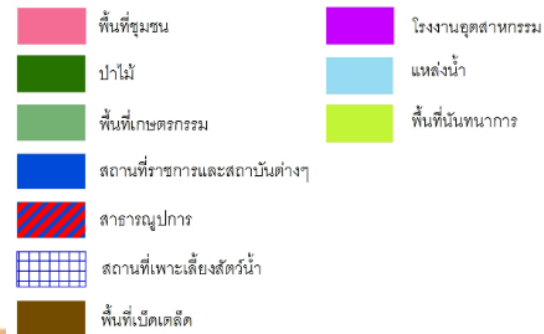


# การใช้ประโยชน์ที่ดิน

ประเภทการใช้ที่ดิน	พื้นที่ (ตร.กม.)	ร้อยละ
พื้นที่เกษตรกรรม	8,005.97	60.83
ป่าไม้	3,973.96	30.20
พื้นที่เบ็ดเตล็ด	338.45	2.57
พื้นที่ชุมชน	251.49	1.91
แหล่งน้ำ	311.97	2.37
สถานที่ราชการและสถาบันต่างๆ	42.35	0.32
โรงงานอุตสาหกรรม	15.79	0.12
สถานที่เพาะเลี้ยงสัตว์น้ำ	185.07	1.41
สาธารณูปการ/สาธารณูปโภค	32.58	0.25
พื้นที่นันทนาการ	2.98	0.02
รวม	13,160.61	100.00



ประเภทการใช้ประโยชน์ที่ดิน





# การบังคับใช้กฎหมายผังเมือง

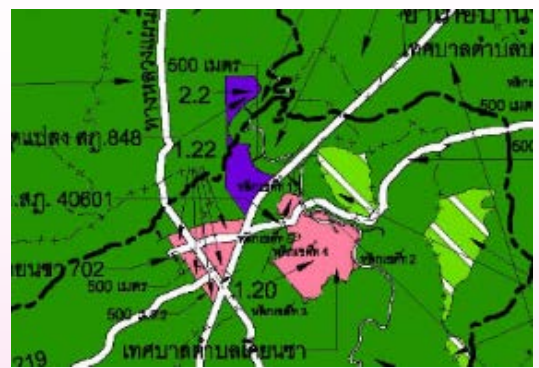
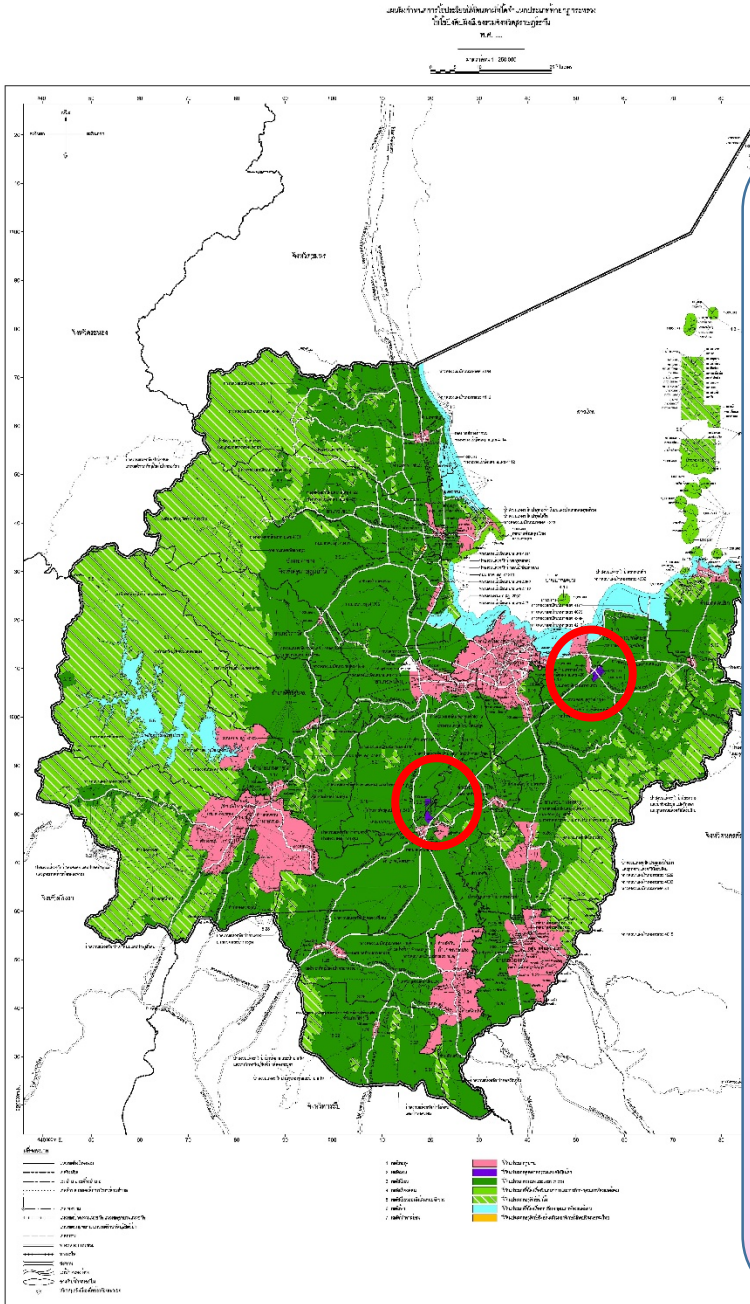
ลำดับ	ประเภทผังเมือง	สถานภาพ
1	ผังเมืองรวมจังหวัดสุราษฎร์ธานี	10. เสนอคณะรัฐมนตรีพิจารณารับหลักการ
2	ผังเมืองรวมเมืองสุราษฎร์ธานี	4. ประชุมรับฟังความคิดเห็นของประชาชน
3	ผังเมืองรวมเมืองนาสาร	18. ประกาศราชกิจจานุเบกษา
4	ผังเมืองรวมชุมชนเกาะพะงัน	18. ประกาศราชกิจจานุเบกษา
5	ผังเมืองรวมเมืองพุนพิน	2. วิเคราะห์ วางผังร่าง ปรึกษาส่วนผังเมืองและส่วนวิเคราะห์
6	ผังเมืองรวมชุมชนเกาะสมุย	4. ประชุมรับฟังความคิดเห็นของประชาชน
7	ผังเมืองรวมชุมชนเกาะแตน	18. ประกาศราชกิจจานุเบกษา
8	ผังเมืองรวมชุมชนพนม	5. ประชุมคณะกรรมการผังเมือง (พิจารณาร่างผังเมืองรวม)
9	ผังเมืองรวมชุมชนย่านดินแดง- อิปัน-สินปุน	5. ประชุมคณะกรรมการผังเมือง (พิจารณาร่างผังเมืองรวม)
10	ผังเมืองรวมชุมชนบ้านตาขุน	2. วิเคราะห์ วางผังร่าง ปรึกษาส่วนผังเมืองและส่วนวิเคราะห์
11	ผังเมืองรวมชุมชนเกาะเต่า	7. รวบรวม ตรวจสอบ พิจารณาคำร้อง และแจ้งผลการ พิจารณาคำร้องต่อผู้ร้อง





# การบังคับใช้กฎหมายผังเมือง

## (ร่าง) ผังเมืองรวมจังหวัดสุราษฎร์ธานี



กำหนดให้ ที่ดินในหมายเลข 2.1 และ 2.2 เป็น “สีม่วง” คือ ที่ดินประเภทอุตสาหกรรมและคลังสินค้า




หมายเลข 2.1 (ซ้าย)  
อยู่ในพื้นที่อ.กาญจนดิษฐ์ บริเวณทางหลวงแผ่นดินหมายเลข 44 แยกเข้าทล.4010

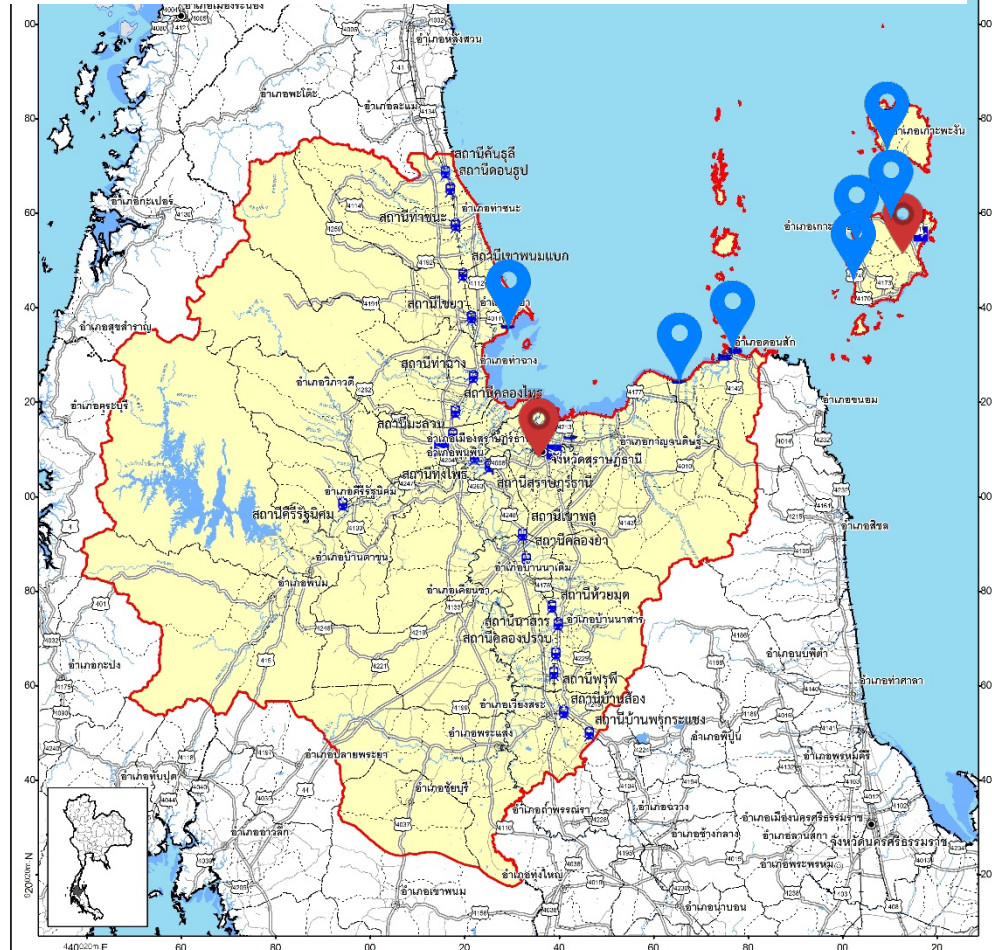
หมายเลข 2.2 (ขวา)  
อยู่ในพื้นที่ระหว่างรอยต่อ อ.เคียนซา กับ อ.พุนพินริมทางหลวงแผ่นดินหมายเลข 44



# โครงสร้างพื้นฐานและสาธารณูปโภค

## คมนาคม

ถนน	<ul style="list-style-type: none"> <li>ระยะทางจากกรุงเทพฯ-สุราษฎร์ธานี ประมาณ 645 กิโลเมตร</li> <li>มีเส้นทางหลักเชื่อมโยงจังหวัดในภูมิภาค เป็นถนน 4 ช่องทางจราจร และมีโครงข่ายมาตรฐานเชื่อมทุกพื้นที่อำเภอ</li> </ul>
ราง 	<ul style="list-style-type: none"> <li>รถไฟสายใต้ทุกขบวนผ่านสถานีสุราษฎร์ธานี ในเขต อ.พุนพิน ระยะทางประมาณ 650 กิโลเมตร (สถานีรถไฟสุราษฎร์ธานีอยู่ห่างจากอำเภอเมือง 14 กิโลเมตร)</li> </ul>
น้ำ 	<ul style="list-style-type: none"> <li>ทำเทียบเรือปากน้ำตาปี และคลองท่าทอง เป็นเรือข้ามฟากขนาดใหญ่ และเรือเฟอร์รี่</li> </ul>
อากาศ 	<ul style="list-style-type: none"> <li>มีท่าอากาศยาน 2 แห่ง คือ ท่าอากาศยานสุราษฎร์ธานี และเกาะสมุย มีเส้นทางบินเชื่อมโยงทั้งในประเทศและต่างประเทศ</li> </ul>



**เครื่องหมาย**

ที่ตั้งจังหวัด	สนามบิน
ที่ตั้งอำเภอ	ท่าเรือ
เขตประเทศ	สถานีรถไฟ
เขตจังหวัด	
เขตอำเภอ	
เขตตำบล	
เขตเทศบาล	
ถนนสายหลัก	
ถนนสายรอง	
ทางรถไฟ	
แม่น้ำ, คลอง, ห้วย	

โครงการพัฒนาพื้นที่อุตสาหกรรมอย่างมีคุณภาพเพื่อรองรับการลงทุน (ในจังหวัดที่มีศักยภาพเพื่อรองรับการลงทุนในจังหวัดเป้าหมาย)

**แผนที่** แสดงระบบโครงข่ายคมนาคมจังหวัดสุราษฎร์ธานี

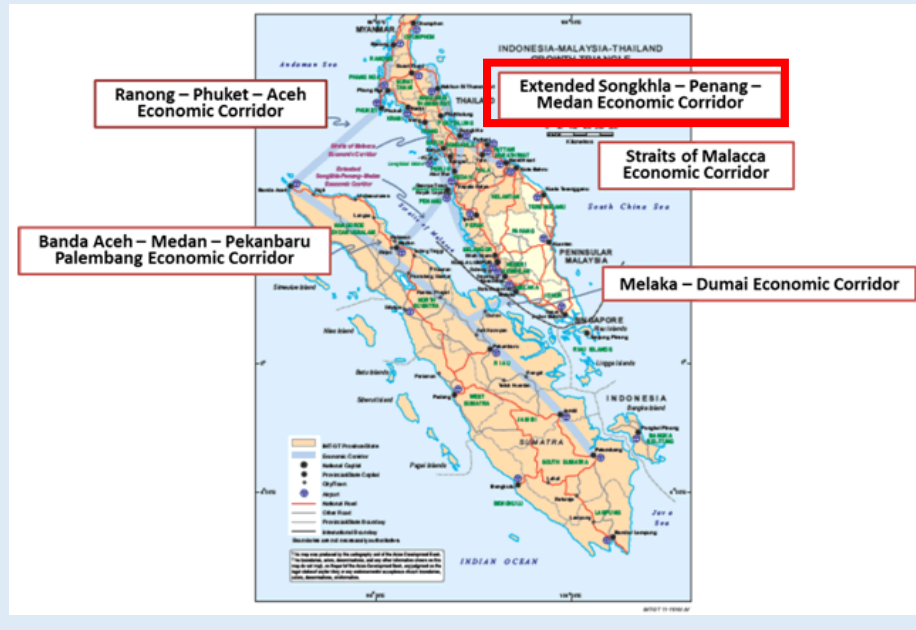
ขนาดพื้นที่ 1,726,003

กรมโยธาธิการและผังเมือง กระทรวงมหาดไทย



## Indonesia-Malaysia-Thailand Growth Triangle: IMT-GT

- แนวระเบียงเศรษฐกิจ Songkhla-Penang-Medan Economic Corridor ได้แก่ สงขลา-ปัตตานี-นราธิวาส-ยะ-สตูล-ตรัง-พัทลุง-นครศรีธรรมราช-พังงา-กระบี่-ชุมพร-สุราษฎร์ธานี



ความร่วมมือในกรอบเขตเศรษฐกิจสามฝ่ายอินโดนีเซีย-มาเลเซีย-ไทย

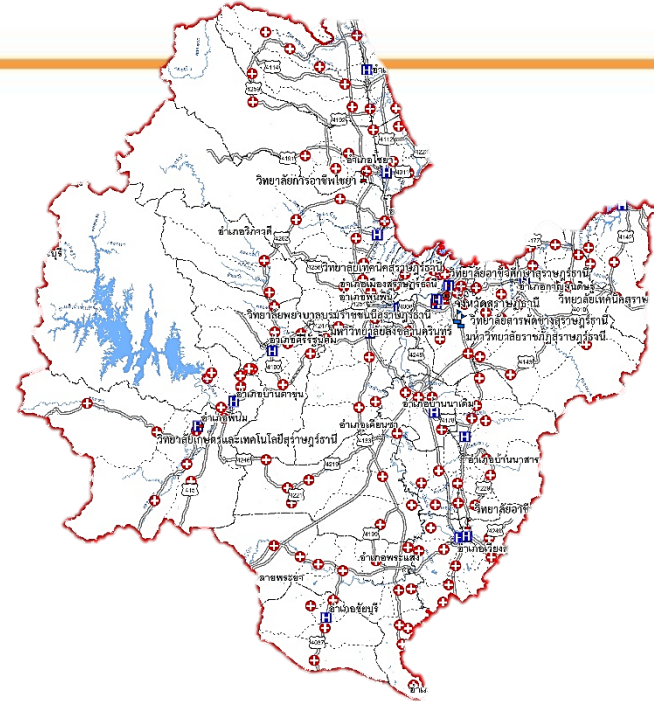
- 1) สาขาโครงสร้างพื้นฐานและการคมนาคม
- 2) สาขาการค้าและการลงทุน
- 3) สาขาการท่องเที่ยว
- 4) สาขาการพัฒนาทรัพยากรมนุษย์
- 5) สาขาเกษตร อุตสาหกรรม การเกษตรและสิ่งแวดล้อม
- 6) สาขาผลิตภัณฑ์และบริการฮาลาล

ที่มา: สถาบันพัฒนาบุคลากรการท่องเที่ยว

# โครงสร้างพื้นฐานและสาธารณูปโภค

## สถานบริการ

สถานศึกษา	<ul style="list-style-type: none"> <li>อาชีวศึกษา 12 แห่ง</li> <li>อุดมศึกษา 3 แห่ง</li> </ul>
สถานบริการสาธารณสุข	<ul style="list-style-type: none"> <li>โรงพยาบาล 30 แห่ง (รวมทุกสังกัด และทุกระดับบริการ)</li> <li>โรงพยาบาลส่งเสริมสุขภาพตำบล 165 แห่ง</li> </ul>



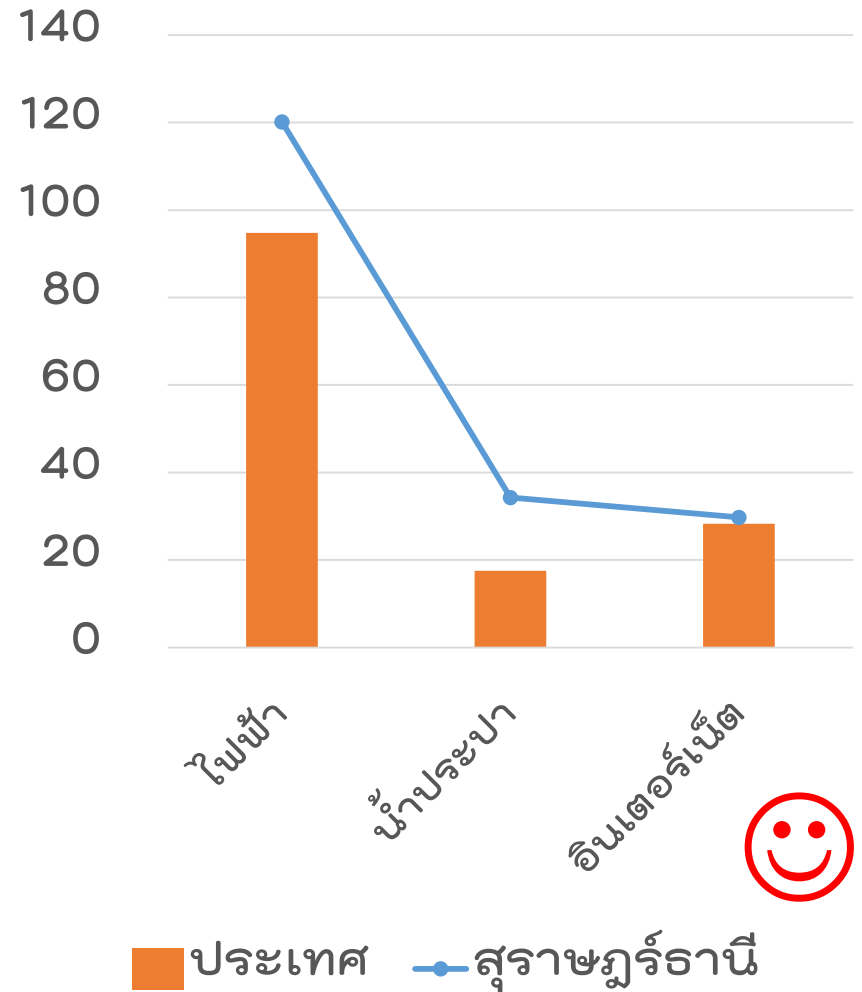


# โครงสร้างพื้นฐานและสาธารณูปโภค

## รัฐวิสาหกิจ

การไฟฟ้า	<ul style="list-style-type: none"> <li>➤ มีผู้ใช้ไฟฟ้า จำนวน 377,839 ราย</li> <li>➤ ร้อยละของครัวเรือนที่เข้าถึงไฟฟ้า เท่ากับ ร้อยละ 120.18 (ค่าเฉลี่ยประเทศ 94.77 เท่ากับ)</li> </ul>
การประปา	<ul style="list-style-type: none"> <li>➤ มีผู้ใช้ น้ำ จำนวน 113,048 ราย</li> <li>➤ ร้อยละของครัวเรือนที่เข้าถึงน้ำประปาเท่ากับร้อยละ 34.28 (ค่าเฉลี่ยประเทศ 17.51 เท่ากับ)</li> </ul>
โทรศัพท์	<ul style="list-style-type: none"> <li>➤ มีผู้ใช้บริการอินเทอร์เน็ต จำนวน 284,447 ราย</li> <li>➤ ร้อยละของประชากรที่เข้าถึงอินเทอร์เน็ตเท่ากับร้อยละ 29.74 (ค่าเฉลี่ยประเทศ 28.30 เท่ากับ)</li> </ul>

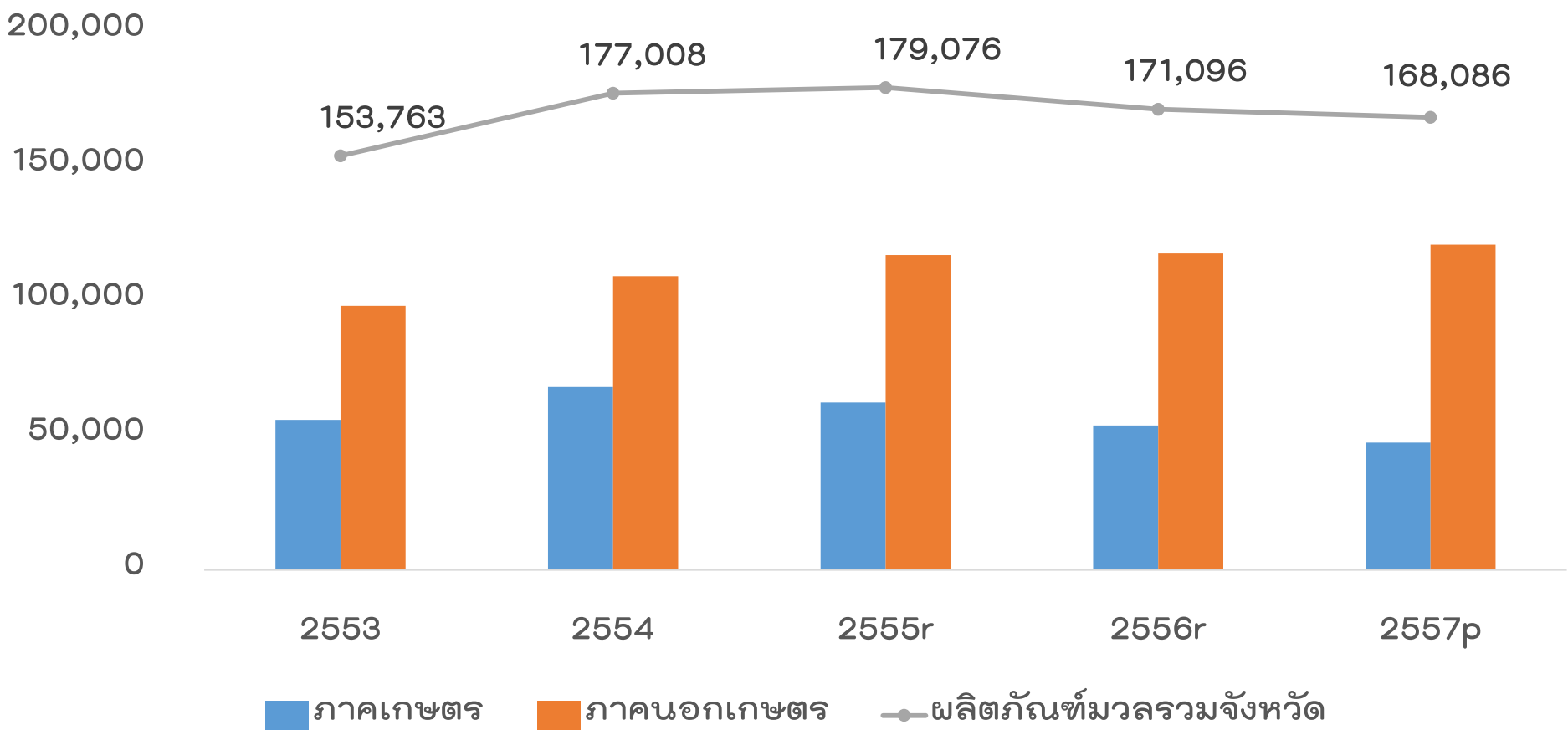
เปรียบเทียบตัวชี้วัดการพัฒนาจังหวัด





# ข้อมูลด้านเศรษฐกิจ

ผลิตภัณฑ์มวลรวมจังหวัด (Gross Provincial Products: GPP)  
 ในปี 2557p มีมูลค่าเท่ากับ 168,086 ล้านบาท (ลำดับที่ 17 ของประเทศ)  
 หน่วย : ล้านบาท



ที่มา: สำนักงานคณะกรรมการพัฒนาเศรษฐกิจและสังคมแห่งชาติ, มีนาคม พ.ศ. 2559



# ข้อมูลด้านเศรษฐกิจ

## ผลิตภัณฑ์มวลรวมจังหวัดสุราษฎร์ธานี (GRP) ปี 2557p จำแนกรายสาขา



GRP ปี 2557p สาขาที่มีมูลค่ามากที่สุด 3 อันดับ ได้แก่

- สาขาเกษตรกรรม (≈26.30%)
- สาขาอุตสาหกรรม (≈14.74%)
- สาขาโรงแรมและภัตตาคาร (≈12.08%)





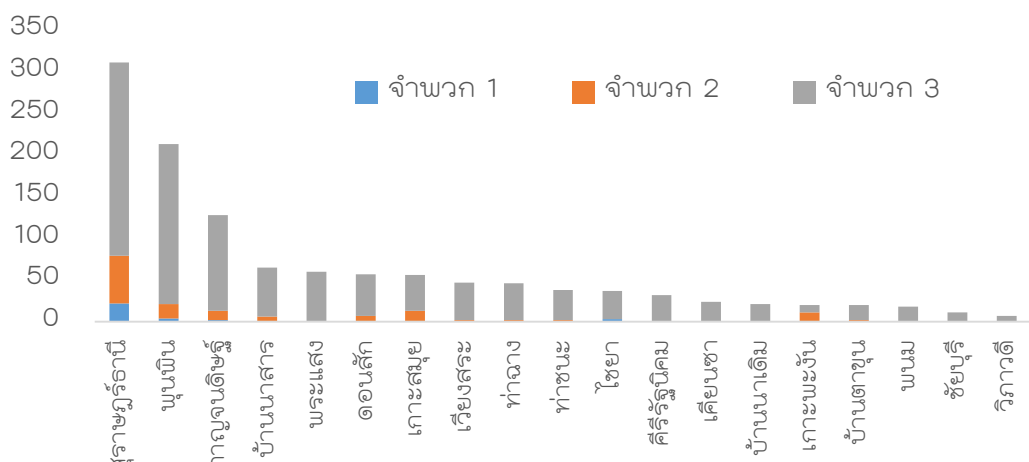
# ข้อมูลอุตสาหกรรม

➤ โรงงานได้รับอนุญาตให้ประกอบการ รวมจำพวก 1, 2 และ 3 มีจำนวน 1,213 โรงงาน

จำแนกรายหมวดอุตสาหกรรมที่สำคัญ 21 หมวด

- อุตสาหกรรมเครื่องหนัง
- อุตสาหกรรมเครื่องใช้ไฟฟ้า
- อุตสาหกรรมกระดาษและผลิตภัณฑ์จากกระดาษ
- อุตสาหกรรมเครื่องแต่งกาย
- อุตสาหกรรมสิ่งทอ
- อุตสาหกรรมสิ่งพิมพ์
- อุตสาหกรรมเคมี
- อุตสาหกรรมเครื่องดื่ม
- ผลิตภัณฑ์จากพืช
- อุตสาหกรรมปิโตรเคมีและผลิตภัณฑ์เคมี
- อุตสาหกรรมพลาสติก
- อุตสาหกรรมเฟอร์นิเจอร์ และเครื่องเรือน
- อุตสาหกรรมเครื่องกล
- อุตสาหกรรมผลิตภัณฑ์โลหะ
- อุตสาหกรรมยาง
- อุตสาหกรรมขนส่ง
- อุตสาหกรรมโลหะ
- ★★★★ อุตสาหกรรมอาหาร
- ★★ อุตสาหกรรมไม้ และผลิตภัณฑ์จากไม้
- ★ อุตสาหกรรมอื่นๆ

เปรียบเทียบจำนวนโรงงานจำพวก 1,2 และ 3 จำแนก  
รายอำเภอ



ที่มา: กรมโรงงานอุตสาหกรรม, มีนาคม 2559

50 100 150 200 250 300 350 400

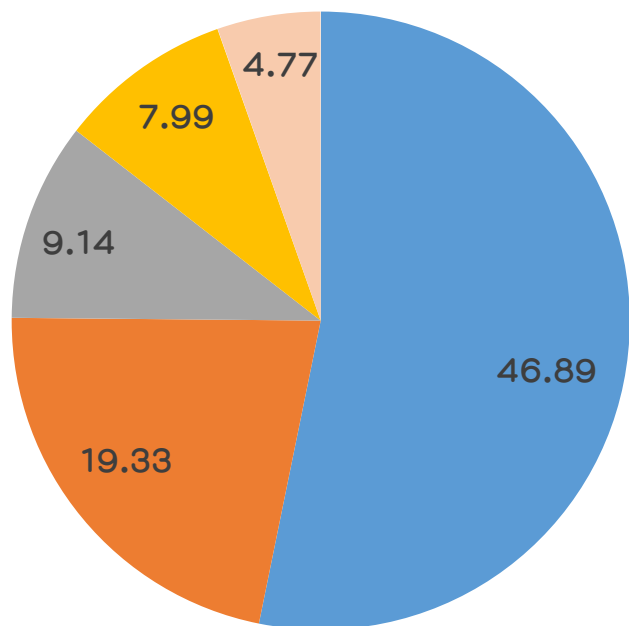


# ข้อมูลด้านสังคม แรงงาน

ปี 2558 ประชากรอายุ 15 ปีขึ้นไปอยู่ในกำลังแรงงาน ร้อยละ 62.35 แบ่งเป็น

- ผู้มีงานทำ ร้อยละ 62.23 ของประชากรอายุ 15 ปีขึ้นไป (อัตราการว่างงาน ร้อยละ 0.46 )

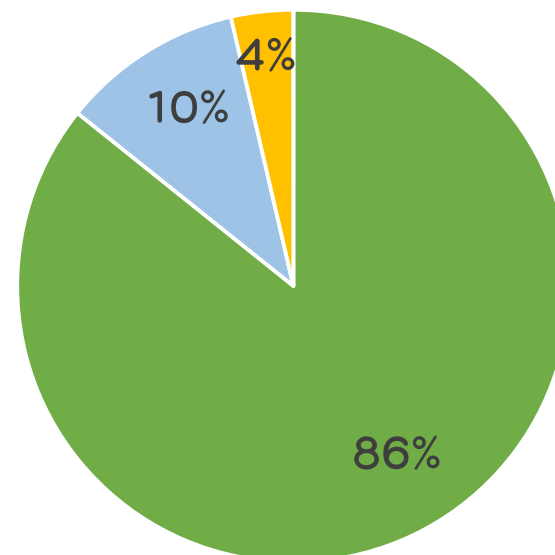
## 5 อันดับอาชีพของผู้มีงานทำ ปี 2558 (ร้อยละ)



- เกษตรและการประมง
- พนักงานบริการและพนักงานร้านค้าและตลาด
- อาชีพขั้นพื้นฐานต่างๆ
- ผู้ปฏิบัติงานด้านความสามารถทางฝีมือและธุรกิจการค้าที่เกี่ยวข้อง
- ผู้ประกอบวิชาชีพด้านต่างๆ

## สัดส่วนแรงงานต่างด้าว

- เมียนมา
- ลาว
- กัมพูชา



ที่มา:

<sup>1</sup>สำนักงานแรงงานจังหวัดสุราษฎร์ธานี

<sup>2</sup>แผนพัฒนาจังหวัดสุราษฎร์ธานี พ.ศ.2557-2560 ฉบับทบทวนใหม่ (รอบปี 2560)

## คุณภาพน้ำ

- ผลการตรวจวัดคุณภาพน้ำของแม่น้ำตาปี-พุมดวง ภายในจังหวัดสุราษฎร์ธานี ในปี 2558 พบว่า
  - คุณภาพน้ำพอใช้ถึงเสื่อมโทรม โดยเฉพาะตัวชี้วัด ปริมาณพีคัลโคลิฟอร์มแบคทีเรีย มีค่าสูง จำนวน 2 สถานี ได้แก่ สถานีสะพานจุลจอมเกล้า อ.พุนพิน สถานีคลองพระแสง เทศบาลเขาพัง
  - จากสถิติค่า WOI จาก 5 พารามิเตอร์ ได้แก่ DO, BOD, TCB, FCB และ  $\text{NH}_3$  พบว่าคุณภาพน้ำตาปี-พุมดวง มีแนวโน้มที่ดีขึ้น

## คุณภาพน้ำทะเล

- ผลค่าคุณภาพน้ำทางทะเล ของจังหวัดสุราษฎร์ธานี แบ่งออกเป็น 3 ระดับ ได้แก่
  - ดี ได้แก่ ท่าเรือเฟอร์รี่ (เกาะพะงัน), สะพานปลา (เกาะพะงัน)
  - พอใช้ ได้แก่ หาดสำโรง, ปากคลองพุมเรียง, ปากคลองท่าเคย (ฟาร์มเลี้ยงหอยนางรม), ปากแม่น้ำตาปี, คลองกระแดะ(เหนือ-ใต้), ปากคลองดอนสัก, ท่าเรือเฟอร์รี่ (อ.ดอนสักและชัตราน), ตลาดแม่น้ำ, อ่าวเฉวงน้อย, อ่าวเฉวง, หาดละไม, บ้านหัวถนน
  - เสื่อมโทรม ได้แก่ ปากคลองท่าเคย



## ขยะมูลฝอย

- ปริมาณขยะมูลฝอยรวมเฉลี่ย 839.05 ตันต่อวัน ในเขตเทศบาลประมาณวันละ 506.7 ตัน
- สามารถจัดเก็บขยะได้ประมาณวันละ 545.04 ตัน หรือปริมาณร้อยละ 92 ของปริมาณขยะที่เกิดขึ้น
- **ไม่มีระบบบำบัดขยะที่ถูกต้องหลักสุขภาพ**
- มีสถานที่กำจัดขยะมูลฝอยของเอกชน ที่ผ่านเกณฑ์การประเมินของกรมควบคุมมลพิษ (ประเมินโดยสำนักงานสิ่งแวดล้อมภาคที่ 14 สุราษฎร์ธานี) เป็นแบบระบบเทกองที่มีการควบคุม (Controlled Dump) 1 แห่ง
- มีการกำจัดมูลฝอยติดเชื้อด้วยเตาเผาของโรงพยาบาลเอง จำนวน 15 แห่ง และจ้างเอกชนดำเนินการ 5 แห่ง

โรงงานจัดการกากอุตสาหกรรมประเภท 101 105 และ 106 รวมทั้งสิ้น 4 โรงงาน แบ่งเป็น

- 105 จำนวน 3 โรงงาน
- 106 จำนวน 1 โรงงาน





# ข้อมูลด้านปริมาณกากอุตสาหกรรม (ตัน)

จังหวัดสุราษฎร์ธานีมีปริมาณกากอุตสาหกรรมทั้งหมด 37 ตัน

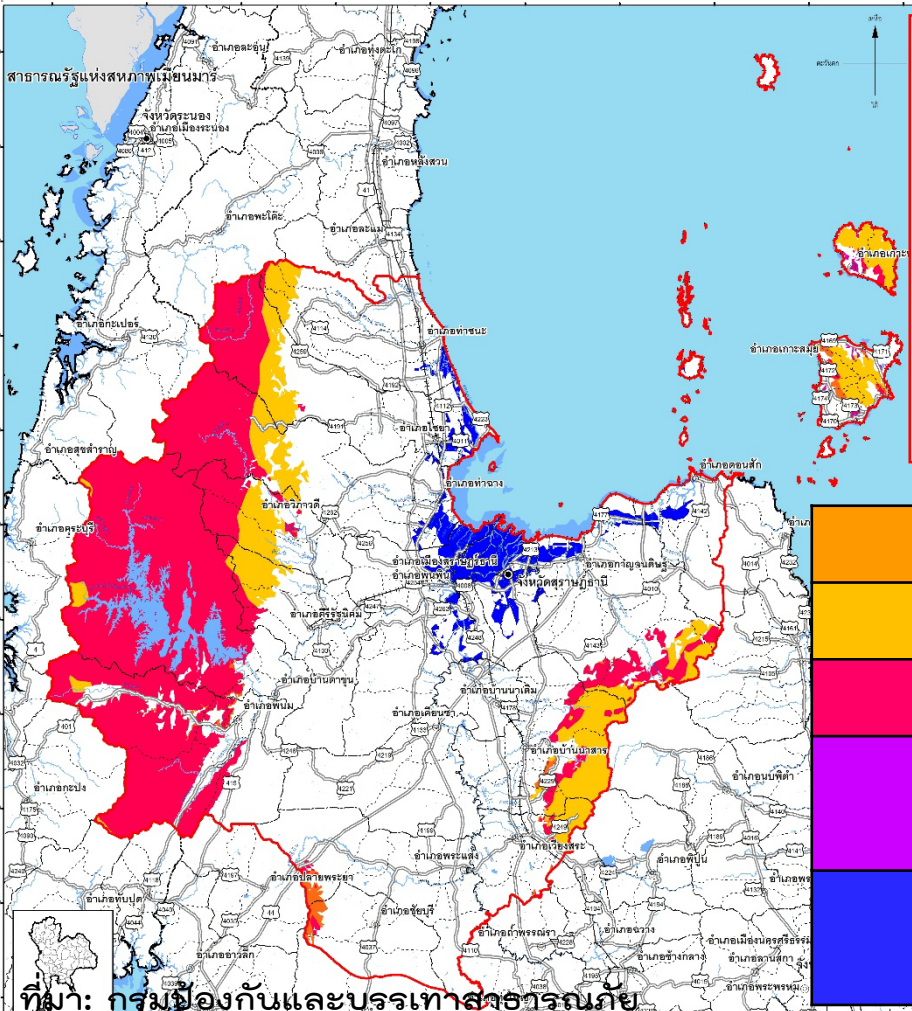
รหัส	ประเภทกิจการ	ปริมาณกาก อุตสาหกรรม (ตัน)
16	เกี่ยวกับสุรา	1
88	ผลิต ส่ง หรือจำหน่ายพลังงานไฟฟ้า	2
92	ห้องเย็น	1
105	การคัดแยกหรือ ฝังกลบสิ่งปฏิกูลหรือวัสดุที่ไม่ใช้แล้ว	1
20	เกี่ยวกับน้ำดื่ม เครื่องดื่มที่ไม่มีแอลกอฮอล์ น้ำอัดลม หรือน้ำแร่	3
34	กิจการเกี่ยวกับไม้	4
43	ปุ๋ยหรือยากำจัดศัตรูพืช	1
50	ผลิตภัณฑ์จากปิโตรเลียม ถ่านหิน หรือลิกไนต์	1
52	ผลิตภัณฑ์เกี่ยวกับยาง	6
57	เกี่ยวกับซีเมนต์ ปูนขาว หรือปูนปลาสเตอร์	1
6	เกี่ยวกับสัตว์น้ำ	3
7	เกี่ยวกับน้ำมัน จากพืชหรือสัตว์ หรือไขมันจากสัตว์	2
91	บรรจุสินค้าในภาชนะโดยไม่มีการผลิต	1
95	เกี่ยวกับ ยานที่ขับเคลื่อนด้วยเครื่องยนต์ รถพ่วง จักรยานสามล้อ จักรยานสองล้อ	10
รวม		37



# ข้อมูลด้านพื้นที่เสี่ยงภัยแล้ง-อุทกภัย

## เสี่ยงภัยแล้ง

ภัยแล้งของจังหวัดสุราษฎร์ธานีอยู่ในระดับต่ำ



**เสี่ยงอุทกภัย-ดินถล่ม**

- จังหวัดสุราษฎร์ธานี มีปริมาณน้ำฝนโดยเฉลี่ย 100 มม. โดย อ.ดอนสัก 425 มม. อ.วิภาวดี 210 มม. และอ.ไชยา ประมาณ 280 มม.
- บริเวณทล. 41 เกิดน้ำท่วมสูงหลายจุด โดยเฉพาะ อ.ไชยา อ.ท่าฉาง และอ.ท่าชนะ

	น้ำท่วมไม่เกิน 3 ครั้งในรอบ 10 ปี
	เสี่ยงต่อการเกิดดินถล่มถ้าฝนตก 100 มม.ต่อวันขึ้นไป
	เสี่ยงต่อการเกิดดินถล่มถ้าฝนตก 300 มม.ต่อวันขึ้นไป
	เสี่ยงต่อการเกิดน้ำป่าไหลหลาก (พื้นที่ลุ่มต้ำน้ำท่วมถึงอยู่ในระยะ 10 กม.จากภูเขา)
	เสี่ยงต่อการเกิดน้ำล้นตลิ่งและน้ำท่วมขัง (พื้นที่ลุ่มต้ำน้ำท่วมถึงอยู่ห่างจากภูเขาเกิน 10 กม.)

ที่มา: กรมป้องกันและบรรเทาสาธารณภัย

แผนพัฒนาจังหวัดสุราษฎร์ธานี พ.ศ.2557-2560 ฉบับทบทวนใหม่ (รอบปี 2560)





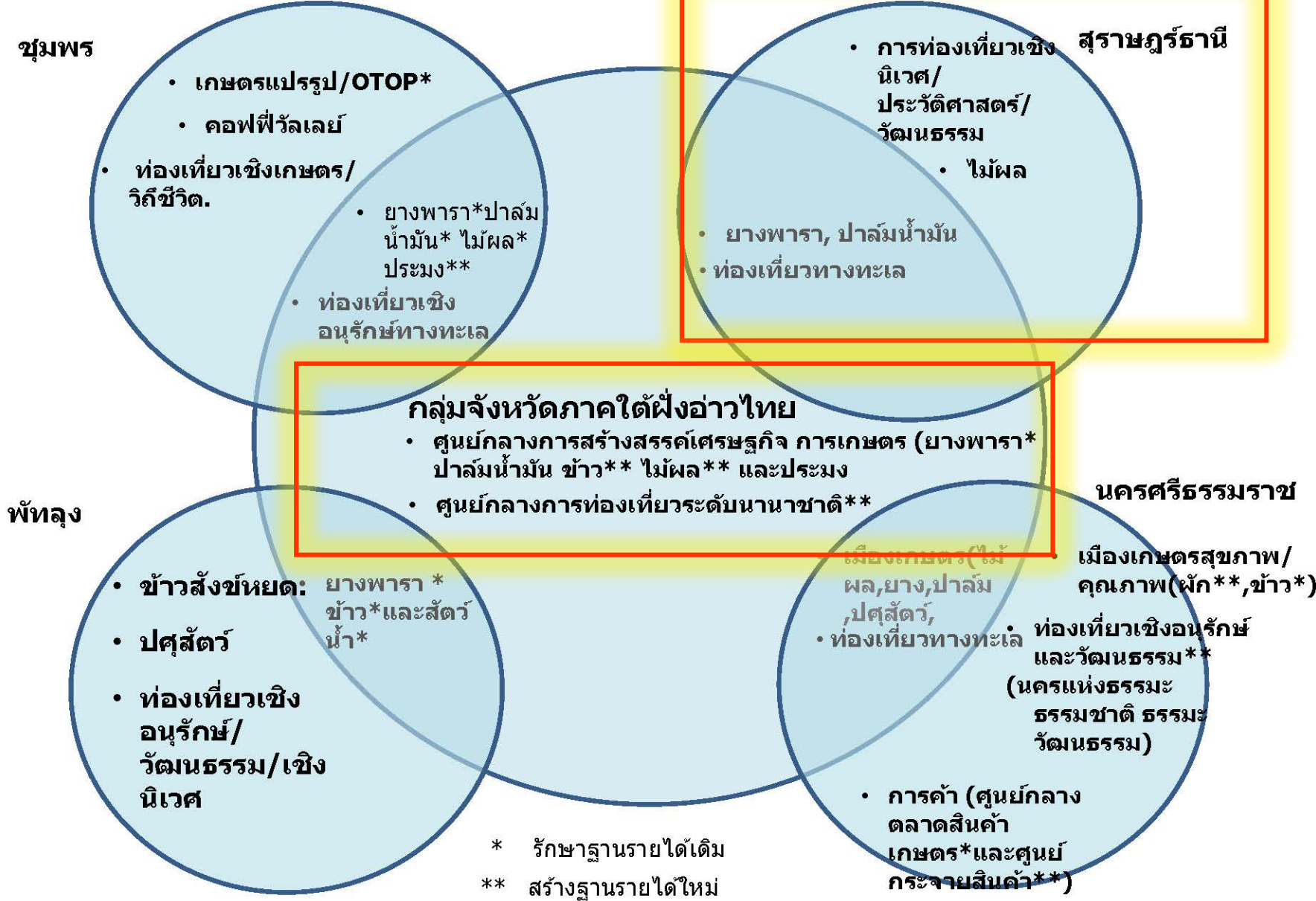
โครงการพัฒนาพื้นที่อุตสาหกรรมอย่างมีศักยภาพเพื่อรองรับการลงทุน  
ปีงบประมาณ 2559

## 2. ความสอดคล้องกับยุทธศาสตร์ การพัฒนาจังหวัดสุราษฎร์ธานี



การกำหนดตำแหน่งจุดยืนทางยุทธศาสตร์ (Positioning) ของกลุ่มจังหวัดภาคใต้ฝั่งอ่าวไทย ตามแผนพัฒนากลุ่มจังหวัด 4 ปี (พ.ศ. 2557 – 2560) โดยเน้นเฉพาะเรื่องสำคัญทางด้านเศรษฐกิจและสร้างรายได้

วิสัยทัศน์ “ศูนย์กลางการสร้างสรรคเศรษฐกิจการเกษตรและการท่องเที่ยวระดับนานาชาติ บนฐานรากของชุมชนที่เข้มแข็ง”



\* รักษาฐานรายได้เดิม  
\*\* สร้างฐานรายได้ใหม่



# ยุทธศาสตร์การพัฒนาจังหวัดสุราษฎร์ธานี

## วิสัยทัศน์

“เมืองเกษตรคุณภาพ การท่องเที่ยวที่ยั่งยืน สังคมเป็นสุข”

## ยุทธศาสตร์การพัฒนา

ยุทธศาสตร์ที่ 1	การเพิ่มศักยภาพการแข่งขันภาคเกษตร และอุตสาหกรรมเกษตร
ยุทธศาสตร์ที่ 2	การส่งเสริมการท่องเที่ยวที่ยั่งยืน
ยุทธศาสตร์ที่ 3	การเชื่อมโยงเส้นทางคมนาคมและศูนย์โลจิสติกส์ (Logistics) ภาคใต้ตอนบน
ยุทธศาสตร์ที่ 4	การพัฒนาสังคมปลอดภัย คุณภาพชีวิตที่ดี และมีศักยภาพในการแข่งขัน
ยุทธศาสตร์ที่ 5	การสร้างฐานทรัพยากรธรรมชาติที่มั่นคงและมีสภาพแวดล้อมที่เหมาะสม

## เป้าประสงค์รวม

1. เพิ่มศักยภาพการพัฒนาเศรษฐกิจ ด้านการเกษตรและอุตสาหกรรมเกษตร การท่องเที่ยวและการขนส่งโลจิสติกส์
2. สู้สังคมเป็นสุขด้วยการพัฒนาคุณภาพชีวิตของประชาชน
3. มีฐานทรัพยากรธรรมชาติและบริหารจัดการสิ่งแวดล้อมที่ยั่งยืน

# โครงการสำคัญตามแผนพัฒนาจังหวัดสุราษฎร์ธานีที่เอื้อต่อการพัฒนาอุตสาหกรรม

ที่มา: แผนพัฒนาจังหวัดสุราษฎร์ธานี พ.ศ.2557-2560 ฉบับทบทวนใหม่ (รอบปี 2560)

โครงการ	หน่วยงานดำเนินการ
โครงการการจัดการ Zoning สวนยางพารา และสวนปาล์ม	สถานีพัฒนาที่ดิน
โครงการพัฒนาศักยภาพการผลิตยางพาราผ่านกระบวนการสถาบันเกษตรกรสู่ความเข้มแข็งและยั่งยืน	สนง.เกษตรจังหวัด
โครงการฟื้นฟู ปรับปรุงและพัฒนาโรงรมยางพาราเดิมให้สามารถดำเนินการได้	
โครงการพัฒนาศูนย์รวบรวมยางพารารมควันและพัฒนาขีดความสามารถของสมาชิกและผู้บริหารสถาบันเกษตรกร	
โครงการพัฒนาระบบบริหารสินค้าคงคลังและขนส่ง (supply Chain) เพื่อเพิ่มผลผลิตและลดต้นทุน	สนง.อุตสาหกรรมจังหวัด
โครงการเพิ่มศักยภาพการแข่งขันของกลุ่มผู้ประกอบการ SMEs ด้วยมาตรฐานสากลสู่อาเซียน	
โครงการพัฒนาผู้ประกอบการ SMEs และวิสาหกิจชุมชน (OTOP) เพื่อเพิ่มศักยภาพการแข่งขันในเชิงพาณิชย์	
โครงการศึกษาการจัดตั้งโรงงานในพื้นที่นอกเขตพื้นที่อุตสาหกรรมผังเมือง	
โครงการศึกษาสภาพพื้นที่ที่เหมาะสมเพื่อรองรับการลงทุนในภาคอุตสาหกรรม	
โครงการพัฒนาการผลิตและอุตสาหกรรมปาล์มน้ำมันอย่างยั่งยืน	สนง.เกษตรและสหกรณ์จังหวัด
โครงการสร้างโรงงานแปรรูปปื่นอ่อนยางพารา โรงงานแปรรูปยางคอมปาวด์ โรงงานแปรรูปยางมัดของ	สนง.สหกรณ์จังหวัด
โครงการเพิ่มมูลค่าผลิตภัณฑ์ยางพารา	สนง.สหกรณ์จังหวัดพัทลุง, นครศรีธรรมราช, สุราษฎร์ธานี, ชุมพร
โครงการเพิ่มขีดความสามารถอุตสาหกรรมยางพารารองรับ AEC	สนง.อุตสาหกรรมจังหวัด, ศูนย์ ส่งเสริมอุตสาหกรรมภาคที่ ๑๐
โครงการวิจัยและพัฒนาเทคโนโลยีการผลิตปาล์มน้ำมัน	ศูนย์วิจัยปาล์มน้ำมันสุราษฎร์ธานี



โครงการพัฒนาพื้นที่อุตสาหกรรมอย่างมีศักยภาพเพื่อรองรับการลงทุน  
ปีงบประมาณ 2559

### 3. ผลการศึกษาศักยภาพพื้นที่ อุตสาหกรรมเบื้องต้น



# กรอบการกำหนดตำแหน่งและขอบเขตพื้นที่พัฒนาอุตสาหกรรมและคลังสินค้าในอนาคต

การวิเคราะห์สภาพปัจจุบันและอนาคตด้านอุตสาหกรรม

คัดกรองอุตสาหกรรมและพื้นที่ที่มี  
บทบาทในปัจจุบันโดยจัดลำดับจาก  
จำนวน แรงงาน เงินทุน กำลังการผลิต  
เพื่อกำหนดอัตราการเติบโต

กลุ่มอุตสาหกรรมชั้นนำ

เอกลักษณ์หรือความ  
ต้องการของพื้นที่

## SITES SELECTION

- โครงสร้างพื้นฐานปัจจุบัน (ระบบขนส่ง เช่น ท่าเรือขนส่ง, แหล่งน้ำ/พื้นที่ประกอบการเดิม) และอนาคต (โรงไฟฟ้า/ท่าเรือน้ำลึก)
- ความเหมาะสมของพื้นที่ (การใช้ที่ดิน, ประเภทอุตสาหกรรม)
- ความเชื่อมโยงในพื้นที่อุตสาหกรรม (แหล่งวัตถุดิบใน/นอกเขต, ตลาดร่วม)
- ศักยภาพในการรองรับโรงงานอุตสาหกรรม (ระบบกำจัดมลพิษที่มีในปัจจุบัน, คุณภาพสิ่งแวดล้อม)
- ความเหมาะสมทางสังคมและเศรษฐกิจ (แหล่งผลิตบุคลากรและการจ้างงานในพื้นที่ การศึกษา)
- กฎหมาย นโยบายการพัฒนาด้านอุตสาหกรรม ประเทศ/ภาค/กลุ่มจังหวัด/จังหวัด/ภาคเอกชน/การส่งเสริมการลงทุน

การวิเคราะห์พื้นที่ศักยภาพ โดยใช้ PSA

GIS จำแนกเฉพาะพื้นที่เหมาะสมมาก  
และมากที่สุด

ผลลัพธ์  
ขนาดพื้นที่ชั้นนำ (ตร.กม./ไร่)





# การวิเคราะห์พื้นที่ศักยภาพ โดยใช้ PSA ด้วยเกณฑ์การคัดเลือก

## 1. ปัจจัยด้านโครงสร้างพื้นฐาน

- การเข้าถึงเส้นทางคมนาคมทางถนนหลัก
- การเข้าถึงเส้นทางคมนาคมทางถนนรอง
- พื้นที่ชุมชน
- รถไฟ
- ท่าเรือ
- ความหนาแน่นพื้นที่อุตสาหกรรม

## 2. ปัจจัยด้านภูมิศาสตร์และสิ่งแวดล้อม

- ความลาดชันของพื้นที่
- พื้นที่ชั้นลุ่มน้ำ
- พื้นที่ป่า / พื้นที่ชุ่มน้ำ
- แหล่งน้ำพิวดิน (แม่น้ำสายหลัก อ่างเก็บน้ำ เขื่อน)
- แหล่งโบราณสถาน/ประวัติศาสตร์

## 3. ปัจจัยด้านพื้นที่เสี่ยงภัย

- พื้นที่น้ำท่วมซ้ำซาก
- พื้นที่เสี่ยงภัยดินถล่ม
- พื้นที่แนวสายส่งศักยภาพสูง

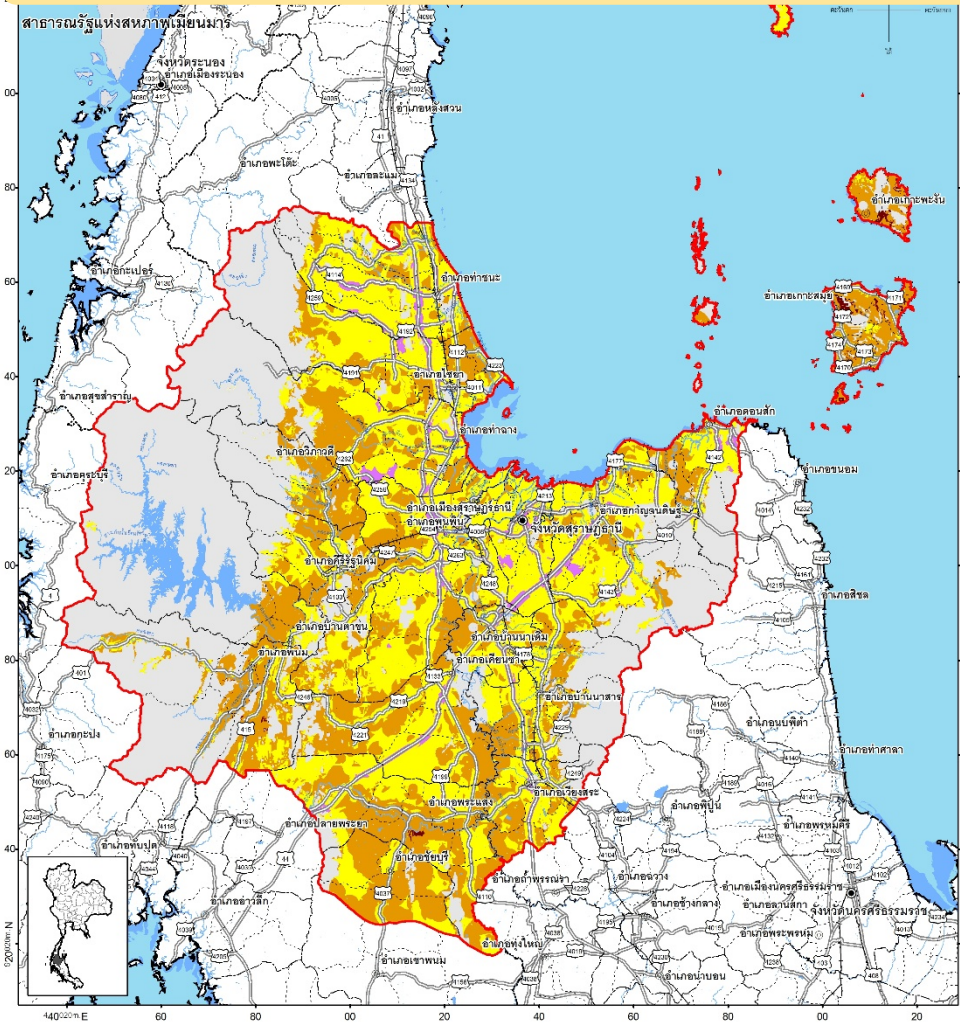
## 4. ปัจจัยด้านสังคมและความสำคัญของพื้นที่

- บริเวณพื้นที่ที่มีศักยภาพด้านเกษตรกรรม
- พื้นที่ที่มีสถานศึกษา
- พื้นที่ที่มีสถานพยาบาล
- พื้นที่ชายแดน

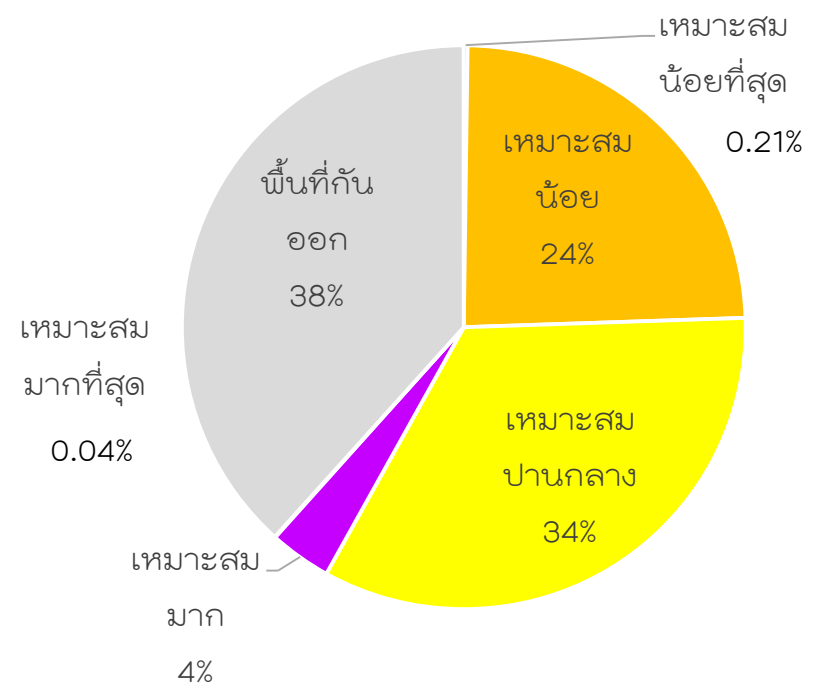


# แผนที่แสดงศักยภาพพื้นที่อุตสาหกรรม

# จังหวัดสุราษฎร์ธานี มีพื้นที่ศักยภาพอุตสาหกรรมในระดับ



ระดับ	พื้นที่ (ตร.กม.)	สัดส่วน
มากที่สุด	5.67	ร้อยละ 0.04
มาก	465.66	ร้อยละ 3.54
ปานกลาง	4,423.42	ร้อยละ 33.61
น้อย	3,195.15	ร้อยละ 24.28
น้อยที่สุด	27.01	ร้อยละ 0.21
กันออก	5,043.70	ร้อยละ 38.32



**สัญลักษณ์**

- ชื่อจังหวัด
- ◎ ชื่ออำเภอ
- เขตประเทศ
- - - เขตจังหวัด
- - - - - เขตอำเภอ
- ..... เขตตำบล
- ..... เขตเทศบาล
- ..... เขตสายหลัก
- ..... เขตสายรอง
- ..... ทางรถไฟ
- ..... แม่น้ำ, คลอง, หนอง
- ..... อ่างเก็บน้ำ

**ศักยภาพด้านอุตสาหกรรม**

- เหมาะสมมากที่สุด
- เหมาะสมมาก
- เหมาะสมปานกลาง
- เหมาะสมน้อย
- เหมาะสมน้อยที่สุด
- พื้นที่กันออก

โครงการพัฒนาพื้นที่อุตสาหกรรมอย่างมีศักยภาพเพื่อรองรับการลงทุน  
(ในจังหวัดที่มีศักยภาพเพื่อรองรับการลงทุนในจังหวัดเป้าหมาย)

**แผนที่** แสดงพื้นที่ที่เหมาะสมในการพัฒนาด้านอุตสาหกรรม  
จังหวัดสุราษฎร์ธานี

ขนาดพื้นที่: 1:728,000

0 5 10 20 30 40 50  
Kilometers

กรมส่งเสริมการค้าระหว่างประเทศ กระทรวงพาณิชย์

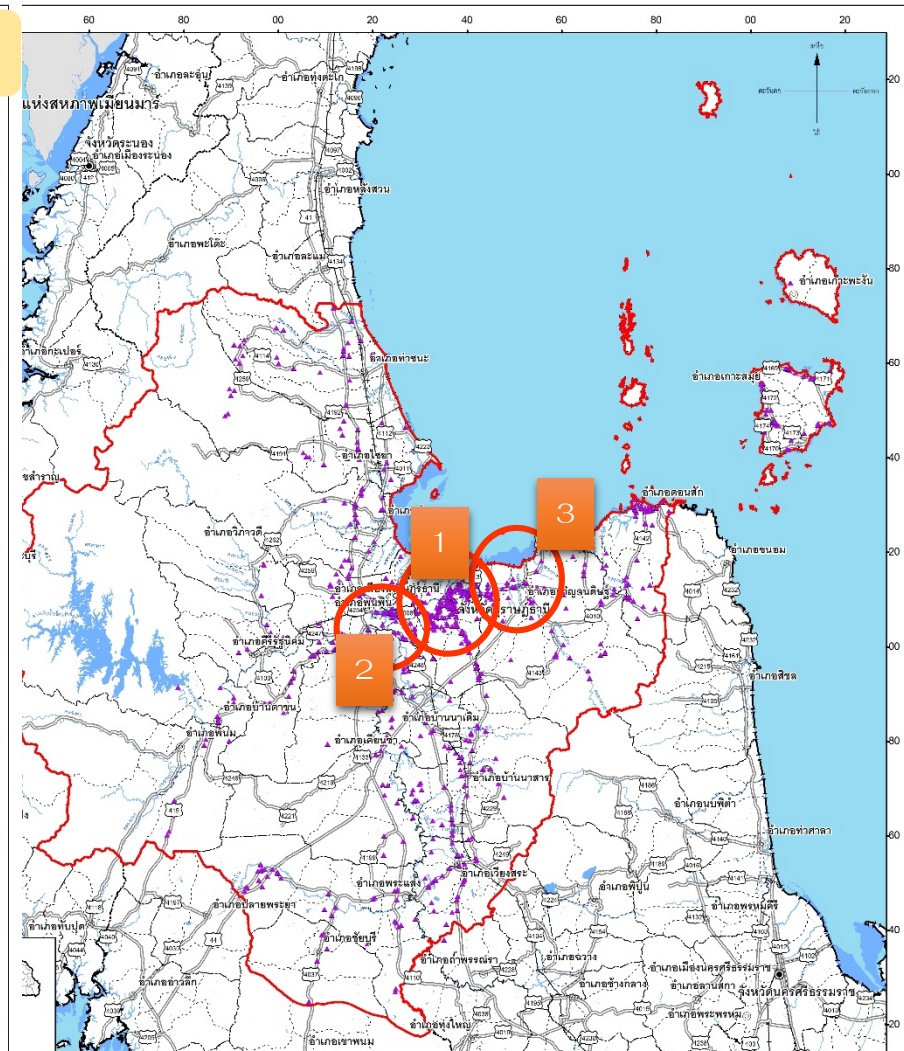
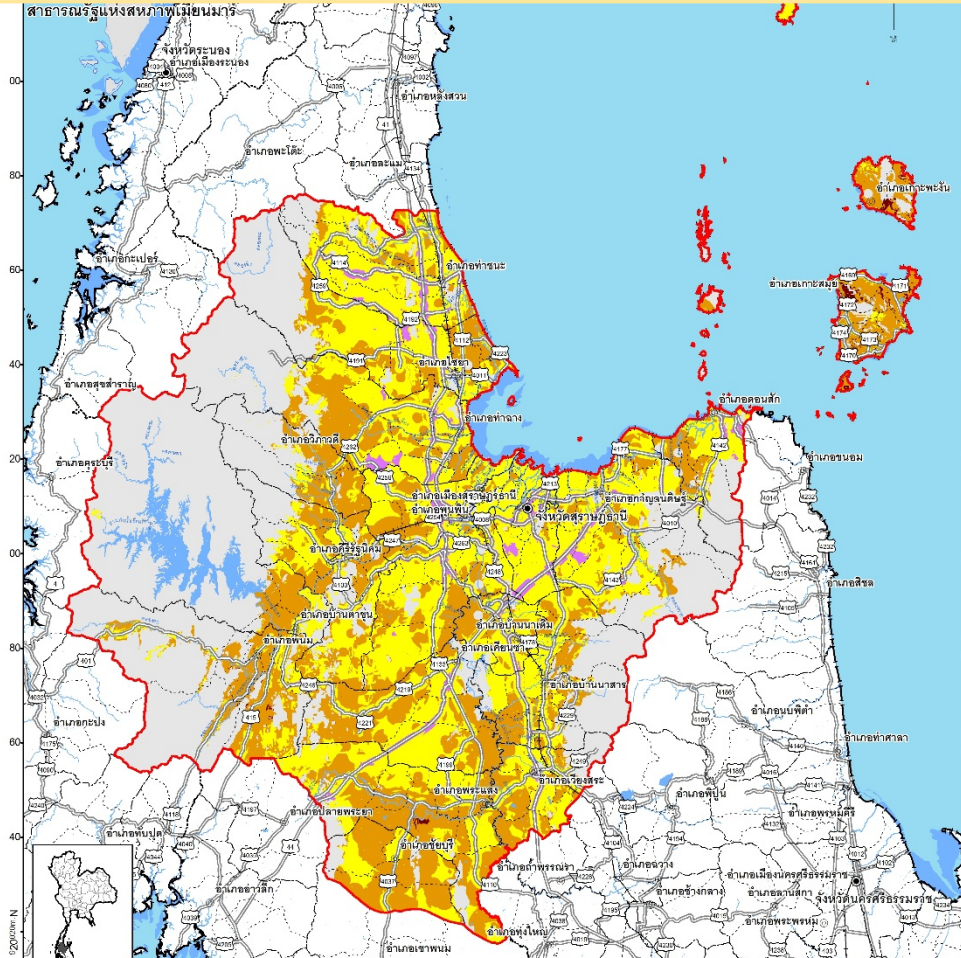


# ขนาดพื้นที่ (ตร.กม.) แบ่งตามระดับศักยภาพพื้นที่อุตสาหกรรม

อำเภอ	เหมาะสมน้อยที่สุด	เหมาะสมน้อย	เหมาะสมปานกลาง	เหมาะสมมาก	เหมาะสมมากที่สุด	รวม
อำเภอพุนพิน	0.04	252.14	592.09	69.60	2.76	916.64
อำเภอพระแสง	3.59	371.83	364.13	17.90	0.10	757.56
อำเภอท่าฉาง	-	250.18	352.00	53.23	0.02	655.42
อำเภอเคียนซา	0.09	280.37	326.85	28.42	-	635.73
อำเภอกาญจนดิษฐ์	0.02	128.41	443.34	52.57	0.49	624.84
อำเภอท่าชนะ	-	87.59	423.68	83.86	0.52	595.66
อำเภอไชยา	0.03	174.73	351.85	30.11	-	556.72
อำเภอคีรีรัฐนิคม	0.07	217.29	261.18	2.22	-	480.76
อำเภอบ้านนาสาร	0.14	177.69	236.75	11.56	-	426.15
อำเภอพนม	2.35	251.00	143.68	1.86	-	398.90
อำเภอชัยบุรี	0.01	243.34	114.38	-	-	357.73
อำเภอเมืองสุราษฎร์ธานี	-	21.70	247.20	56.90	1.09	326.88
อำเภอเวียงสระ	0.08	128.68	158.06	16.47	0.69	303.98
อำเภอเกาะสมุย	12.55	157.90	54.08	-	-	224.53
อำเภอบ้านนาเดิม	0.00	65.59	122.67	19.36	-	207.62
อำเภอดอนสัก	0.09	67.85	109.62	20.55	-	198.11
อำเภอวิภาวดี	0.11	140.16	44.72	0.02	-	185.01
อำเภอบ้านตาขุน	0.06	104.90	55.23	1.03	-	161.22
อำเภอเกาะพะงัน	7.78	73.78	21.90	-	-	103.46
รวม	27.01	3,195.15	4,423.42	465.66	5.67	8,116.92



# แผนที่แสดงศักยภาพพื้นที่อุตสาหกรรม

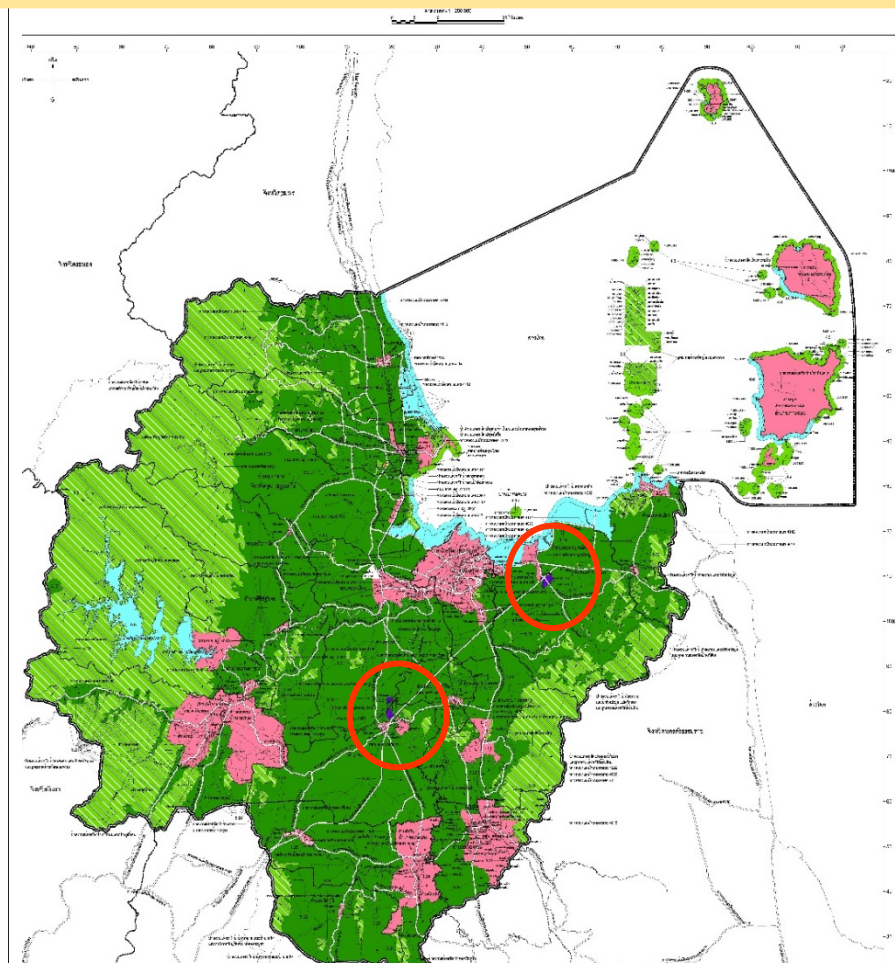
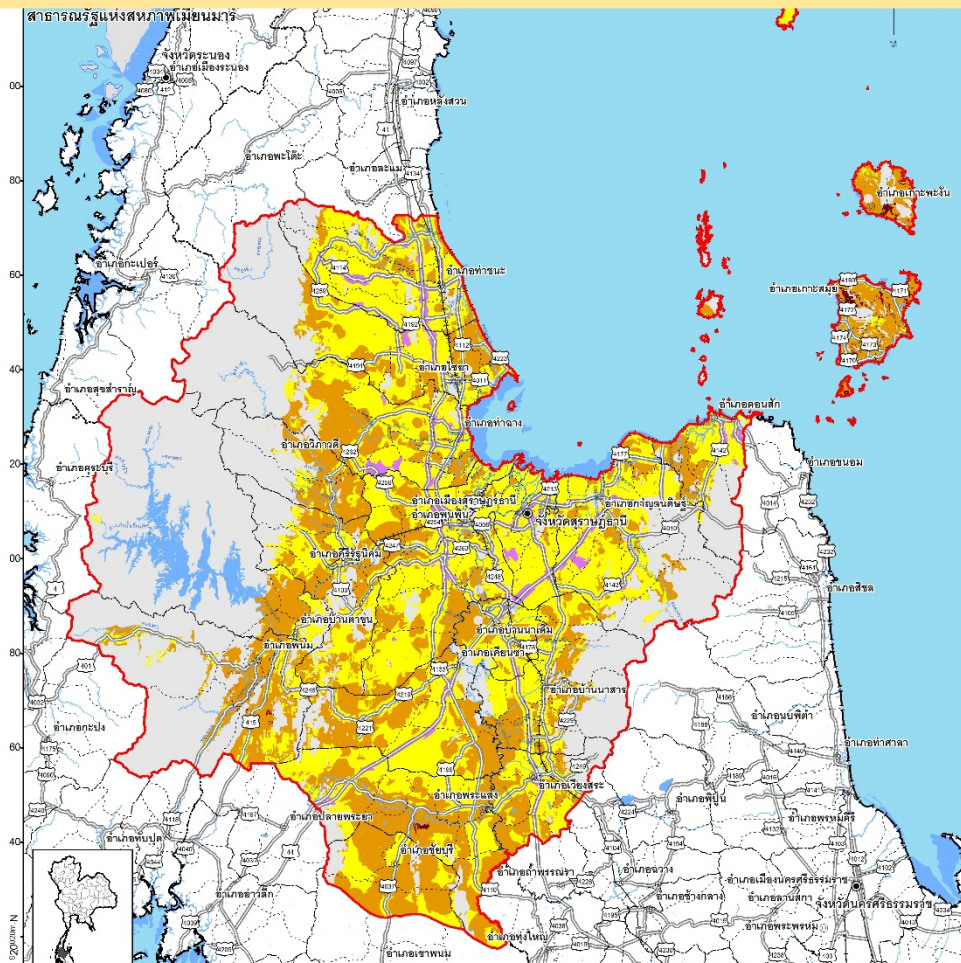


พื้นที่ที่มีศักยภาพด้านอุตสาหกรรม ระดับ  
 เหมาะสมมากอยู่บริเวณอ.ท่าชนะ  
 อ.พุนพิน และ อ.เมือง และระดับปานกลาง  
 อยู่ที่ อ.พุนพิน อ.กาญจนดิษฐ์ และอ.ท่าชนะ

โรงงานขนาดเล็ก (จำพวก 3) โดยส่วนใหญ่  
 มีการกระจายตัวหนาแน่นอยู่ที่  
 อ.เมือง อ.พุนพิน และอ.กาญจนดิษฐ์



# แผนที่แสดงศักยภาพภาพพื้นที่อุตสาหกรรมเปรียบเทียบกับร่างผังเมืองรวมจังหวัด

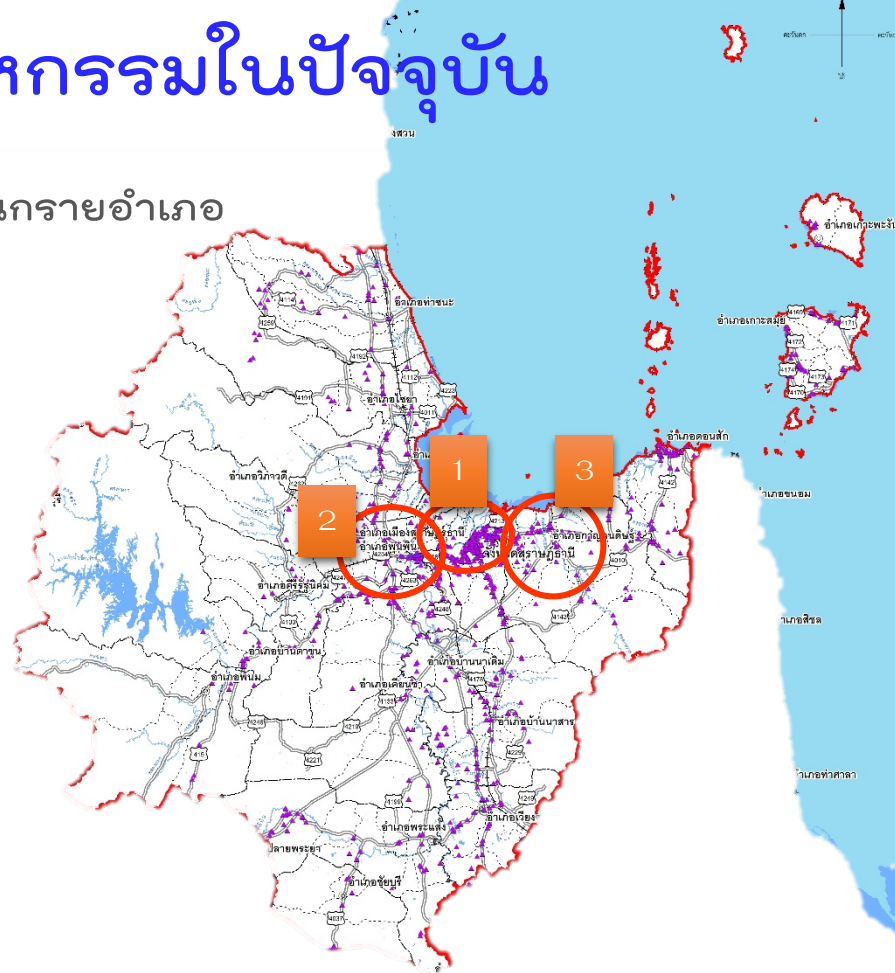
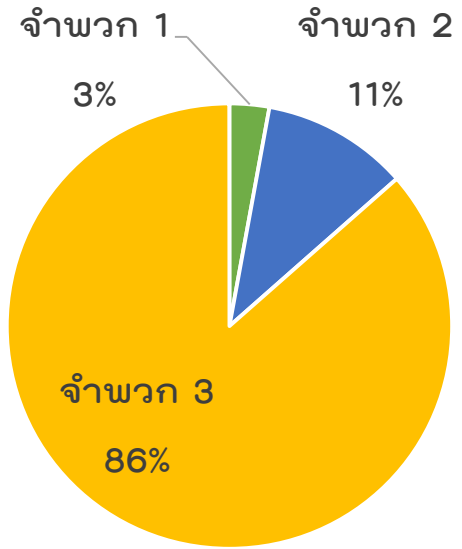
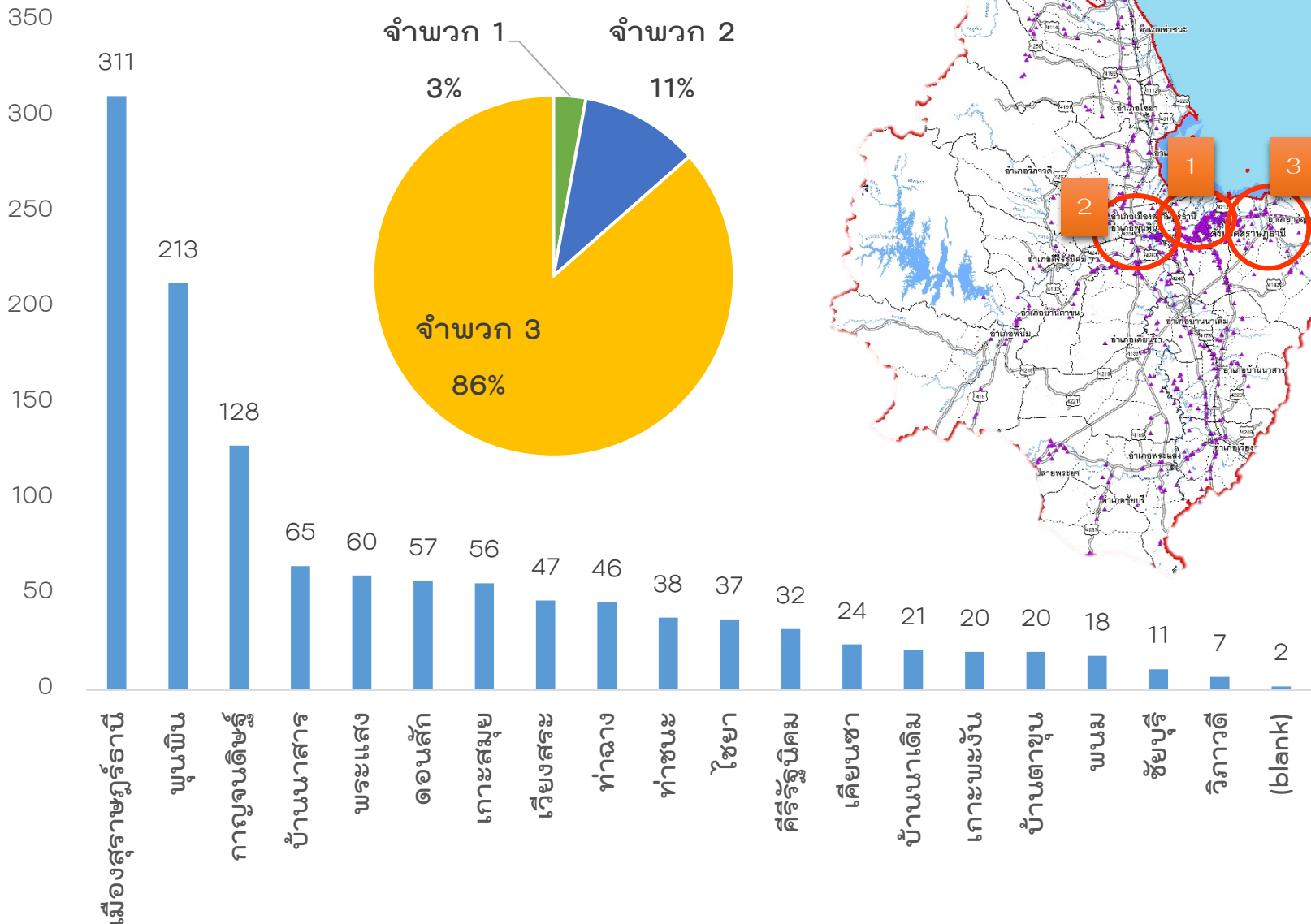


พื้นที่ที่มีศักยภาพด้านอุตสาหกรรม ระดับ  
 เหมาะสมมากอยู่บริเวณอ.ท่าชนะ  
 อ.พุนพิน และ อ.เมือง และระดับปานกลาง  
 อยู่ที่ อ.พุนพิน อ.กาญจนดิษฐ์ และอ.ท่าชนะ

พื้นที่สีม่วงในแผนที่อยู่ในพื้นที่อ.กาญจน  
 ดิษฐ์ และรอยต่อ อ.เคียนซาท์กับอ.พุนพิน

# สถานการณ์ด้านอุตสาหกรรมในปัจจุบัน

จำนวนโรงงานอุตสาหกรรม จำแนกรายอำเภอ





อุตสาหกรรมที่มีบทบาทในปัจจุบัน		โรงงานอุตสาหกรรม				สัดส่วนอุตสาหกรรม (ร้อยละ)			
ลำดับ	ประเภท	จำนวน (แห่ง)	เงินทุน (ล้านบาท)	แรงงาน (คน)	แรงม้า (แรงม้า)	จำนวน	เงินทุน	แรงงาน	แรงม้า
1	ผลิตภัณฑ์จากพืช	15	196.30	186	3,148.90	1.24	0.43	0.55	0.11
2	อุตสาหกรรมอาหาร	158	6,335.38	7,454	542,153.59	13.03	13.95	21.85	18.82
3	อุตสาหกรรมเครื่องดัด	15	3,341.48	892	43,843.91	1.24	7.36	2.61	1.52
4	อุตสาหกรรมสิ่งทอ	4	188.28	40	11,647.58	0.33	0.41	0.12	0.40
5	อุตสาหกรรมเครื่องแต่งกาย	2	27.00	345	210.46	0.16	0.06	1.01	0.01
6	อุตสาหกรรมเครื่องหนัง	1	0.82	3	8.21	0.08	0.00	0.01	0.00
7	อุตสาหกรรมไม้ และผลิตภัณฑ์จากไม้	207	9,595.94	8,490	389,755.13	17.07	21.14	24.88	13.53
8	อุตสาหกรรมเฟอร์นิเจอร์ และเครื่องเรือน	27	167.94	865	5,209.38	2.23	0.37	2.54	0.18
9	อุตสาหกรรมกระดาษและผลิตภัณฑ์จากกระดาษ	2	8.50	31	148.50	0.16	0.02	0.09	0.01
10	อุตสาหกรรมสิ่งพิมพ์	5	36.80	42	107.56	0.41	0.08	0.12	0.00
11	อุตสาหกรรมเคมี	12	360.59	310	7,326.08	0.99	0.79	0.91	0.25
12	อุตสาหกรรมปิโตรเคมีและผลิตภัณฑ์เคมี	18	340.27	270	25,662.51	1.48	0.75	0.79	0.89
13	อุตสาหกรรมยาง	63	7,015.57	7,599	136,268.18	5.19	15.45	22.27	4.73
14	อุตสาหกรรมพลาสติก	20	683.82	329	8,940.22	1.65	1.51	0.96	0.31
15	อุตสาหกรรมโลหะ	132	1,433.80	1,679	20,482.15	10.88	3.16	4.92	0.71
16	อุตสาหกรรมโลหะ	0	0.00	0	0.00	0.00	0.00	0.00	0.00
17	อุตสาหกรรมผลิตภัณฑ์โลหะ	46	30.00	260	250.00	3.79	0.07	0.76	0.01
18	อุตสาหกรรมเครื่องกล	40	34.92	213	1,485.62	3.30	0.08	0.62	0.05
19	อุตสาหกรรมเครื่องใช้ไฟฟ้า	2	0.05	6	10.41	0.16	0.00	0.02	0.00
20	อุตสาหกรรมขนส่ง	89	1,847.81	1,219	6,169.29	7.34	4.07	3.57	0.21
21	อุตสาหกรรมอื่นๆ	355	13,753.98	3,888	1,677,686.55	29.27	30.30	11.39	58.24
	รวม	1,213	45,399.27	34,121	2,880,514.23	100.00	100.00	100.00	100.00

## การคัดกรองอุตสาหกรรมที่มีบทบาทในพื้นที่ (ต่อ)

ลำดับ	ประเภท	การจัดลำดับตัวแปรด้านอุตสาหกรรม					ลำดับรวม	1.อุตสาหกรรมอื่นๆ 2.อุตสาหกรรมไม้ 3.อุตสาหกรรมอาหาร 4.อุตสาหกรรมยาง 5.อุตสาหกรรมอโลหะ 6.อุตสาหกรรมขนส่ง 7.อุตสาหกรรมเครื่องตี๋ม 8.อุตสาหกรรมพลาสติก 9.อุตสาหกรรมปิโตรเคมี 10.อุตสาหกรรมเฟอร์นิเจอร์
		จำนวน	เงินทุน	แรงงาน	แรงม้า	รวม		
1	ผลิตภัณฑ์จากพืช	12	11	15	13	51	12	
2	อุตสาหกรรมอาหาร	3	4	3	2	12	3	
3	อุตสาหกรรมเครื่องตี๋ม	13	5	7	5	30	7	
4	อุตสาหกรรมสิ่งทอ	16	12	17	8	53	15	
5	อุตสาหกรรมเครื่องแต่งกาย	17	17	9	16	59	16	
6	อุตสาหกรรมเครื่องหนัง	20	19	20	20	79	20	
7	อุตสาหกรรมไม้ และผลิตภัณฑ์จากไม้	2	2	1	3	8	2	
8	อุตสาหกรรมเฟอร์นิเจอร์ และเครื่องเรือน	9	13	8	12	42	10	
9	อุตสาหกรรมกระดาษและผลิตภัณฑ์จากกระดาษ	18	18	18	17	71	18	
10	อุตสาหกรรมสิ่งพิมพ์	15	14	16	18	63	17	
11	อุตสาหกรรมเคมี	14	9	11	10	44	11	
12	อุตสาหกรรมปิโตรเคมีและผลิตภัณฑ์เคมี	11	10	12	6	39	9	
13	อุตสาหกรรมยาง	6	3	2	4	15	4	
14	อุตสาหกรรมพลาสติก	10	8	10	9	37	8	
15	อุตสาหกรรมอโลหะ	4	7	5	7	23	5	
16	อุตสาหกรรมโลหะ	21	21	21	21	84	21	
17	อุตสาหกรรมผลิตภัณฑ์โลหะ	7	16	13	15	51	13	
18	อุตสาหกรรมเครื่องกล	8	15	14	14	51	14	
19	อุตสาหกรรมเครื่องใช้ไฟฟ้า	19	20	19	19	77	19	
20	อุตสาหกรรมขนส่ง	5	6	6	11	28	6	
21	อุตสาหกรรมอื่นๆ	1	1	4	1	7	1	

อุตสาหกรรมอื่นๆ

ลำดับ	ประเภทกิจการ	จำนวน	เงินทุนรวม (บาท)	คนงาน	แรงม้า
88	ผลิต ส่ง หรือจำหน่ายพลังงานไฟฟ้า	12	9,371,870,780	663	1,558,036
3	เกี่ยวกับ หิน กรวด ทราย หรือดิน สำหรับใช้ในการก่อสร้าง	289	1,167,293,675	1,033	87,715
92	ห้องเย็น	12	1,099,962,451	1,819	9,344
89	ผลิตก๊าซ ซึ่งมีใช้ก๊าซธรรมชาติ ส่งหรือจำหน่ายก๊าซ	8	971,418,000	54	16,313
91	บรรจุสินค้าในภาชนะโดยไม่มีการผลิต	22	468,220,000	181	3,296
101	ปรับคุณภาพของเสียโดยรวม	1	403,389,982	24	721
90	จัดหาน้ำ ทำน้ำให้บริสุทธิ์ หรือจำหน่ายน้ำไปยังอาคาร หรือ โรงงานอุตสาหกรรม	1	167,534,000	12	1,247
87	เกี่ยวกับเครื่องเล่น เครื่องมือหรือเครื่องใช้ที่มีได้ระบุไว้ใน ลำดับอื่น	4	78,615,564	55	447
105	การคัดแยกหรือ ฝังกลบสิ่งปฏิกูลหรือวัสดุที่ไม่ใช้แล้ว	3	16,077,600	16	120
106	การนำผลิตภัณฑ์อุตสาหกรรมที่ไม่ใช้แล้วหรือของเสียจาก โรงงานมาผลิตเป็นวัตถุดิบหรือผลิตภัณฑ์ใหม่	1	6,000,000	19	395
100	ตบแต่งหรือเปลี่ยนแปลงคุณลักษณะของผลิตภัณฑ์ หรือ ส่วนประกอบของผลิตภัณฑ์โดยไม่มีการผลิต	1	3,300,000	6	24
81	เกี่ยวกับ เครื่องมือ เครื่องใช้ หรืออุปกรณ์วิทยาศาสตร์ หรือ การแพทย์	1	300,000	6	28
	รวม	355	13,753,982,052	3,888	1,677,687

# ทิศทางการลงทุนด้านอุตสาหกรรมของจังหวัดฯในอนาคต

## นโยบายการพัฒนาด้านอุตสาหกรรมในระดับมหภาค

### นโยบาย/ยุทธศาสตร์/แผนงาน/โครงการ

- 1) แผนพัฒนาเศรษฐกิจและสังคมแห่งชาติฉบับที่ 11 (พ.ศ.2555-2559)
- 2) (ร่าง) แผนพัฒนาเศรษฐกิจและสังคมแห่งชาติฉบับที่ 12 (พ.ศ.2560-2564)
- 3) ยุทธศาสตร์การพัฒนาโครงสร้างพื้นฐานด้านคมนาคมขนส่งของไทย (พ.ศ.2558-2565)
- 4) แผนแม่บทการพัฒนาอุตสาหกรรมไทย (พ.ศ.2555-2574)
- 5) กรอบการพัฒนาอุตสาหกรรมของประเทศในช่วงแผนพัฒนาเศรษฐกิจและสังคมแห่งชาติ ฉบับที่ 11 (พ.ศ.2555-2559)
- 6) แผนแม่บทการพัฒนาระบบโลจิสติกส์อุตสาหกรรม (พ.ศ.2555-2559)
- 7) แผนพัฒนาพลังงานทดแทน 15 ปี (พ.ศ.2551-2565)
- 8) โครงการอุตสาหกรรมสีเขียว (Green Industry)
- 9) แผนพัฒนาเศรษฐกิจและสังคมภาคตะวันออกเฉียงเหนือ พ.ศ.2554-2559
- 10) ยุทธศาสตร์การพัฒนาจังหวัด
- 11) นโยบายส่งเสริมการลงทุนของ BOI
- 12) แผนพัฒนากลุ่มจังหวัด (ชุมพร สุราษฎร์ธานี นครราชสีมา พัทลุง)
- 13) โซนนิ่งเกษตร
- 14) การพัฒนาฐานอุตสาหกรรมแปรรูปปาล์มน้ำมัน ผลไม้

### กิจกรรมทางเศรษฐกิจที่มีศักยภาพในอนาคต

#### Trend ด้านการลงทุนอุตสาหกรรมในอนาคต

- อุตสาหกรรมสะอาด/อุตสาหกรรมสีเขียว (Green Industry)
- อุตสาหกรรมต่อเนื่องจากการเกษตร อุตสาหกรรมพลังงาน
- พัฒนาเมืองอุตสาหกรรมเชิงนิเวศ Eco-City/Eco-Town
- พัฒนายกระดับผู้ประกอบการ SME และ วิสาหกิจชุมชน OTOP

#### การพัฒนาโครงสร้างพื้นฐานที่สนับสนุนภาคอุตสาหกรรม

- โครงการก่อสร้างสถานีขนส่งสินค้าจังหวัดศูนย์กลางการขนส่งและจังหวัดชายแดน ระยะที่ 2 (สระแก้ว มุกดาหาร สุราษฎร์ธานี นครราชสีมา ขอนแก่น นครสวรรค์)
- โครงการก่อสร้างทางคู่ ระยะที่ 2 สายชุมพร-สุราษฎร์ธานี
- โครงการขยายเขตทางวิ่ง (Runway Strip และ Runway End Safety Area) ท่าอากาศยานสุราษฎร์ธานี
- โครงการเร่งรัดขยายทางสายประธานให้เป็น 4 ช่องจราจร (ระยะที่ 2) (สุราษฎร์ธานี นครศรีธรรมราช สงขลา ทาดใหญ่) ระยะทาง 127 กิโลเมตร

#### อุตสาหกรรมที่มีศักยภาพและมีนโยบายส่งเสริม

- อุตสาหกรรมอาหาร
- อุตสาหกรรมยานยนต์ และชิ้นส่วน
- อุตสาหกรรมเครื่องนุ่งห่ม
- อุตสาหกรรมพลังงานทดแทน
- อุตสาหกรรมต่อเนื่องจากการเกษตร
- อุตสาหกรรมเครื่องใช้ไฟฟ้าและอุปกรณ์
- อุตสาหกรรมสุขภาพ/ท่องเที่ยว

# เอกลักษณ์หรือความต้องการของคนในพื้นที่

จากแนวทางการพัฒนาพื้นที่อุตสาหกรรมอย่างมีศักยภาพ โครงการพัฒนาพื้นที่อุตสาหกรรมอย่างมีศักยภาพปี 2558

## ประเภทอุตสาหกรรมที่มีศักยภาพ

แบ่งเป็น 3 กลุ่ม

กลุ่มที่ 1 มีต้นทุนด้านวัตถุดิบ อุตสาหกรรมต่อยอด เพื่อสร้างมูลค่าเพิ่ม

- อุตสาหกรรมยางและผลิตภัณฑ์ยาง (จั่นปลาย)
- อุตสาหกรรมน้ำมันปาล์ม
- อุตสาหกรรมพลังงานทดแทน (ชีวมวลจากกะลาปาล์ม)

กลุ่มที่ 2 กลุ่มอุตสาหกรรมที่มีศักยภาพ

- อุตสาหกรรมพลังงานจากขยะ หรือ อุตสาหกรรมแปรรูปกากของเสีย

กลุ่มที่ 3 กิจกรรมสนับสนุน

- กิจการโลจิสติกส์
- กิจการเพื่อส่งเสริมการท่องเที่ยว

พื้นที่ที่มีศักยภาพ: อ.เมือง อ.กาญจนดิษฐ์ อ.พุนพิน  
อ.บ้านนาสาร อ.ท่าฉาง เนื่องจากสะดวกต่อการขนส่งสินค้า

## ต้องการ:

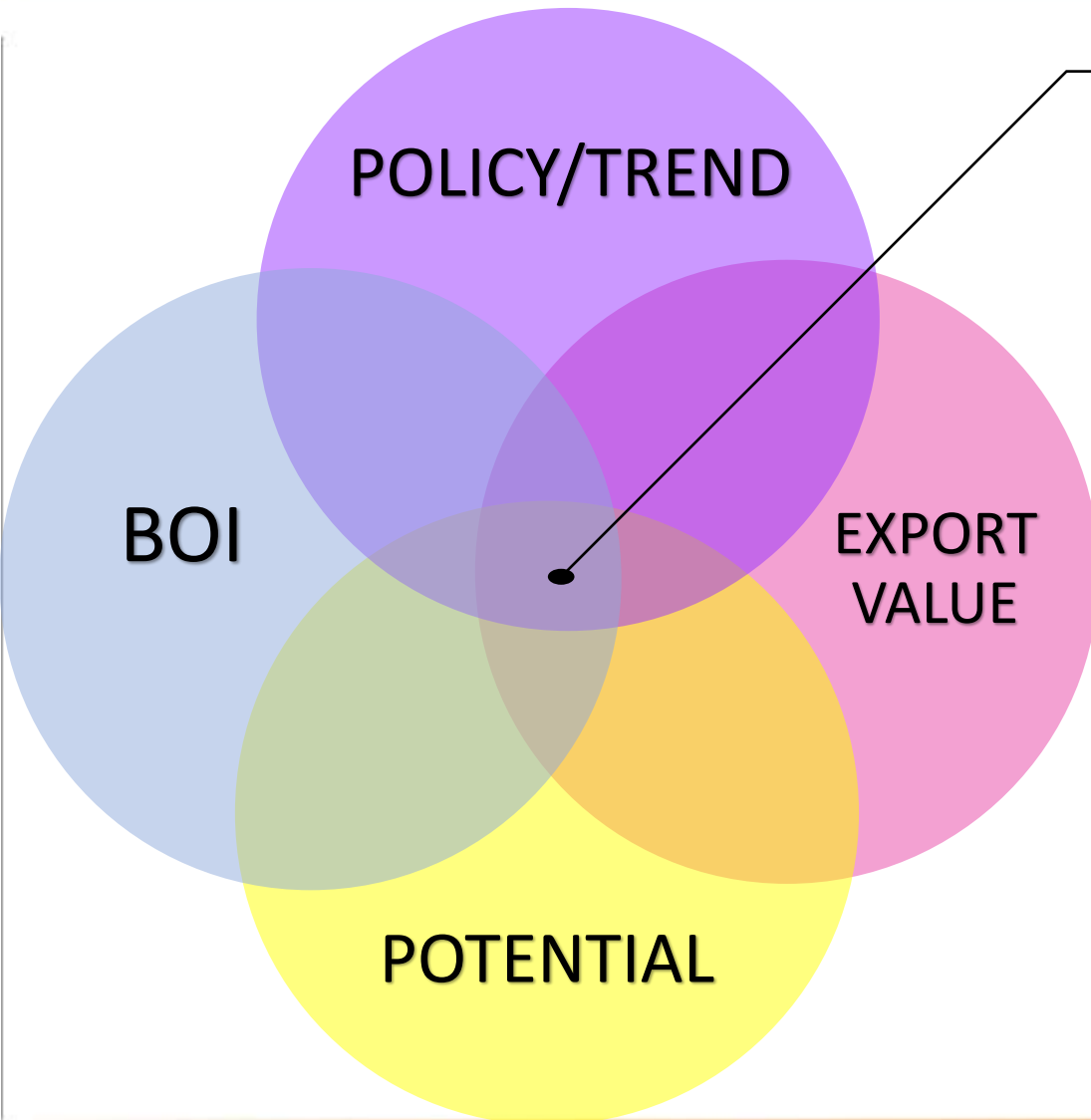
- การพัฒนาเขตอุตสาหกรรมในรูปแบบ complex city รวมถึงการนำ waste มาเป็นวัตถุดิบ เพื่อการเป็น zero waste
- มุ่งเน้นการเชื่อมโยงการนำวัตถุดิบมาใช้ในกระบวนการผลิตภาคอุตสาหกรรม

## ปัญหาและอุปสรรคในการพัฒนาพื้นที่อุตสาหกรรม

- วัตถุดิบปาล์มในจังหวัดมีจำกัด ไม่เพียงพอกับความ ต้องการของภาคอุตสาหกรรม
- ขาดแรงงานในส่วนของช่างเทคนิค เพื่อดูแลอุปกรณ์ เครื่องจักร
- ปัญหาด้านขั้นตอนการดำเนินงานของผังเมืองที่ ล่าช้า ไม่สอดคล้องกับสถานการณ์ปัจจุบัน ส่งผลต่อ การตัดสินใจของนักลงทุน



# ทิศทางการลงทุนด้านอุตสาหกรรมของจังหวัดฯ ในอนาคต



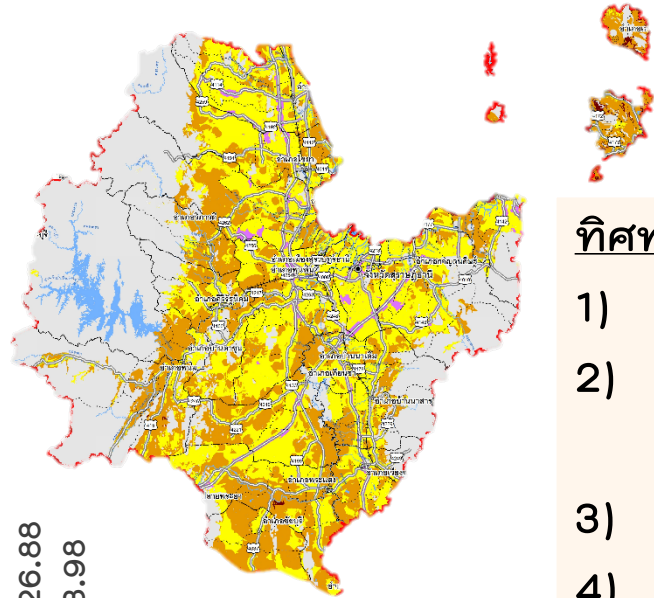
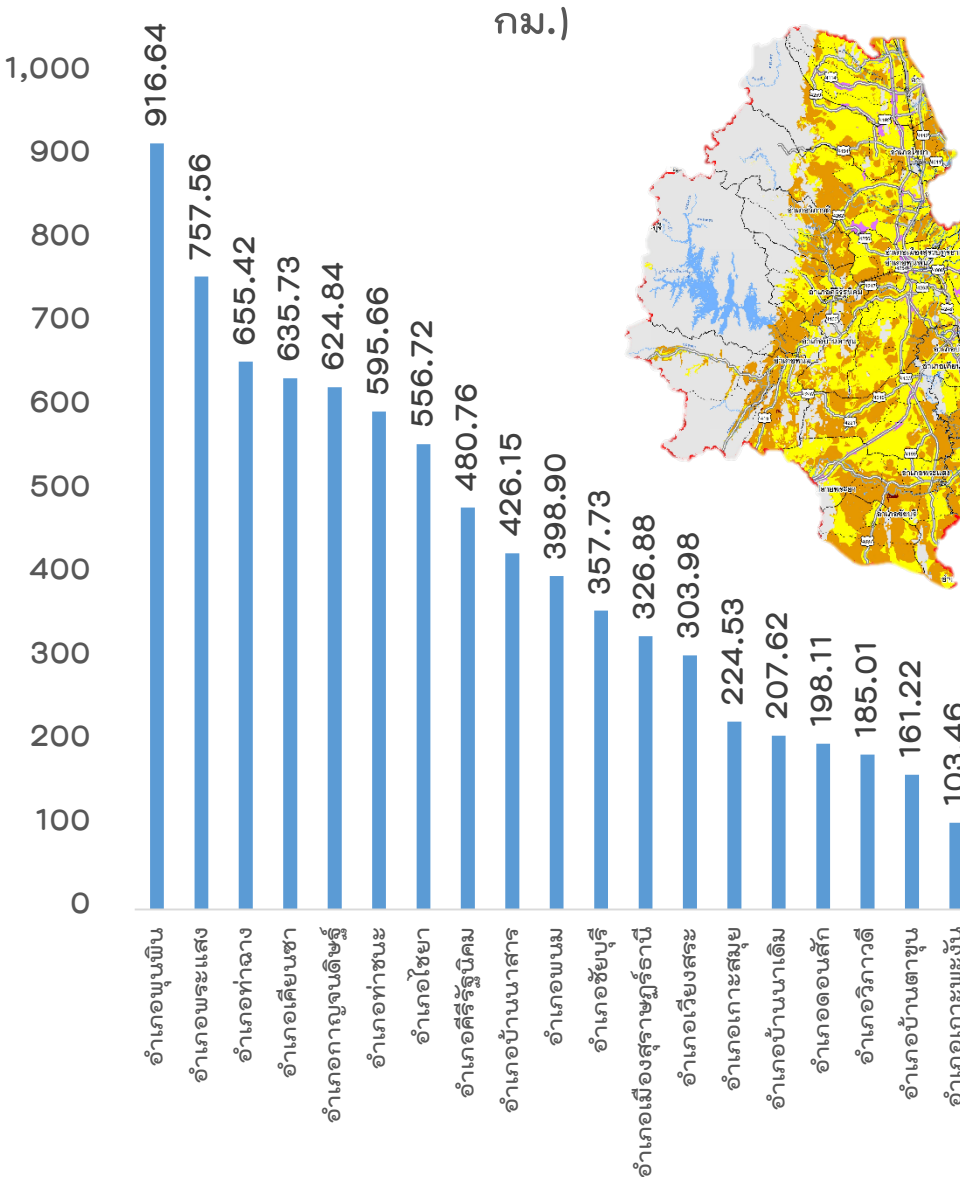
ทิศทางการลงทุนในอุตสาหกรรม  
ที่มีศักยภาพของ จ.พิษณุโลก

- 1) อุตสาหกรรมอาหาร
- 2) อุตสาหกรรมยางพารา และ  
ผลิตภัณฑ์ยางพารา(ไม้)
- 3) อุตสาหกรรมปาล์มน้ำมัน
- 4) อุตสาหกรรมพลังงานชีวมวล



# สรุปพื้นที่และประเภทอุตสาหกรรมที่มีศักยภาพการพัฒนาด้านอุตสาหกรรม

ขนาดพื้นที่ศักยภาพพื้นที่อุตสาหกรรมรวมทุกระดับ (ตร.กม.)



## ทิศทางการลงทุน

- 1) อุตสาหกรรมอาหาร
- 2) อุตสาหกรรมยางพารา และผลิตภัณฑ์ยางพารา(ไม้)
- 3) อุตสาหกรรมปาล์มน้ำมัน
- 4) อุตสาหกรรมพลังงานชีวมวล

## พื้นที่ศักยภาพการลงทุนอุตสาหกรรม

- 1) อ. พูนพิณ
- 2) อ. ท่าชนะ
- 3) อ. เมือง
- 4) อ. กาญจนดิษฐ์





โครงการพัฒนาพื้นที่อุตสาหกรรมอย่างมีศักยภาพเพื่อรองรับการลงทุน  
ปีงบประมาณ 2559

## 4. เสวนา

เพื่อระดมความคิดเห็น  
สำหรับการศึกษาศักยภาพพื้นที่อุตสาหกรรม  
ของจังหวัดสุราษฎร์ธานี





# ประเด็น

1 โอกาสและข้อจำกัดในการพัฒนาอุตสาหกรรมของจังหวัด

2 พื้นที่ที่มีศักยภาพในการพัฒนาเป็นพื้นที่อุตสาหกรรม

3 ประเภทอุตสาหกรรม

4 ข้อเสนอแนะเชิงมาตรการ/นโยบาย ในการพัฒนาพื้นที่อุตสาหกรรมในจังหวัด



1

โอกาสและข้อจำกัดในการพัฒนา  
อุตสาหกรรมของจังหวัด





# วิเคราะห์โอกาส-ข้อจำกัดต่อภาคอุตสาหกรรม จังหวัดสุราษฎร์ธานี

ที่มา: แผนพัฒนาจังหวัดสุราษฎร์ธานี พ.ศ.2557-2560 ฉบับทบทวนใหม่ (รอบปี 2560)

จุดแข็ง (Strengths)	จุดอ่อน (Weaknesses)
<ol style="list-style-type: none"><li>1) เป็นจุดยุทธศาสตร์ด้านความเชื่อมโยงการคมนาคมและแหล่งท่องเที่ยวทั้งฝั่งอ่าวไทย-อันดามัน สามารถพัฒนาสู่ศูนย์กลางการคมนาคมและศูนย์กลางโลจิสติกส์ภาคใต้ตอนบน</li><li>2) ผลผลิตทางการเกษตรหลากหลาย ได้แก่ ยางพารา ปาล์ม น้ำมัน ผลไม้ และอาหารทะเล สร้างความมั่นคงและสามารถแปรรูปเพื่อสร้างมูลค่าเพิ่มได้</li><li>3) มีสถาบันการศึกษาในพื้นที่สามารถวิจัยและพัฒนาเทคโนโลยีเพื่อสร้างมูลค่าแก่ผลผลิตทางการเกษตร ทริพยากรธรรมชาติและการบริหารจัดการ</li></ol>	<ol style="list-style-type: none"><li>1) การบริหารจัดการสินค้าเกษตรเน้นเฉพาะกิจกรรมต้นน้ำซึ่งมีมูลค่าทางเศรษฐกิจต่ำ</li><li>2) การบริการจัดการด้านสุขภาพและบริการสาธารณสุขขาดประสิทธิภาพ</li><li>3) ระบบนิเวศน์ทางทะเลและชายฝั่งถูกใช้ประโยชน์เกินศักยภาพและเกิดความขัดแย้งจากการใช้ทรัพยากรธรรมชาติเชิงเศรษฐกิจ</li><li>4) เกษตรกรส่วนใหญ่เป็นเกษตรกรรายย่อย ขาดการรวมกลุ่มเป็นสถาบันและขาดการเชื่อมโยงเครือข่าย</li></ol>
โอกาส (Opportunities)	อุปสรรค (Threats)
<ol style="list-style-type: none"><li>1) ความต้องการสินค้าเกษตรและอาหารมีปริมาณสูง ตามแนวโน้มประชากรที่เพิ่มสูงขึ้น</li><li>2) กระแสโลกให้ความสำคัญกับกิจกรรมที่เป็นมิตรกับสิ่งแวดล้อมส่งผลต่อการพัฒนาสินค้าเกษตรปลอดภัย</li><li>3) ความก้าวหน้าของวิทยาการและเทคโนโลยีส่งผลให้เกิดการวิจัยพัฒนาการเกษตรกว้างขวางรวดเร็วและช่วยเพิ่มประสิทธิภาพการผลิตและมูลค่าสินค้าเกษตร</li><li>4) การรวมกลุ่มประเทศอาเซียนและกรอบความร่วมมือต่างๆ เช่น IMT-GT</li><li>5) แรงงานจากประเทศเพื่อนบ้านสามารถทดแทนการขาดแคลนแรงงานภาคเกษตร</li></ol>	<ol style="list-style-type: none"><li>1) ภูมิภาคอื่นๆ ของประเทศ ประเทศในภูมิภาคอินโดจีนและประเทศจีนกำลังขยายพื้นที่ปลูกยางพาราและปาล์มน้ำมันจำนวนมาก</li><li>2) AEC ทำให้เกิดการเคลื่อนย้ายเงินทุนและแรงงานเสรีส่งผลกระทบต่อภาคธุรกิจและแรงงานฝีมือจำนวนมาก</li><li>3) แรงงานแฝงและแรงงานต่างด้าวเป็นสาเหตุของปัญหาสังคมและปัญหาด้านสาธารณสุข</li><li>4) โรคระบาดในพืช (เช่น โรครากขาวในยางพารา) และสัตว์น้ำ (โรค EMS ในกุ้งทะเล) ส่งผลต่อฐานเศรษฐกิจหลักของจังหวัดและรายได้ของเกษตรกร</li></ol>

2

พื้นที่ที่มีศักยภาพในการพัฒนาเป็น  
พื้นที่อุตสาหกรรม







# ประเด็นการสานเสวนา

3

ประเภทอุตสาหกรรม





4

ข้อเสนอแนะเชิงมาตรการ/นโยบาย  
ในการพัฒนาพื้นที่อุตสาหกรรมใน  
จังหวัด







โครงการพัฒนาพื้นที่อุตสาหกรรมอย่างมีศักยภาพเพื่อรองรับการลงทุน  
ปีงบประมาณ 2559

ขอขอบคุณมา ณ โอกาสนี้

---

Thank you for Your Attention

