



โครงการพัฒนาพื้นที่อุตสาหกรรมอย่างมีศักยภาพ  
เพื่อรองรับการลงทุน  
ปีงบประมาณ 2559

**INDUSTRIAL  
ZONING**



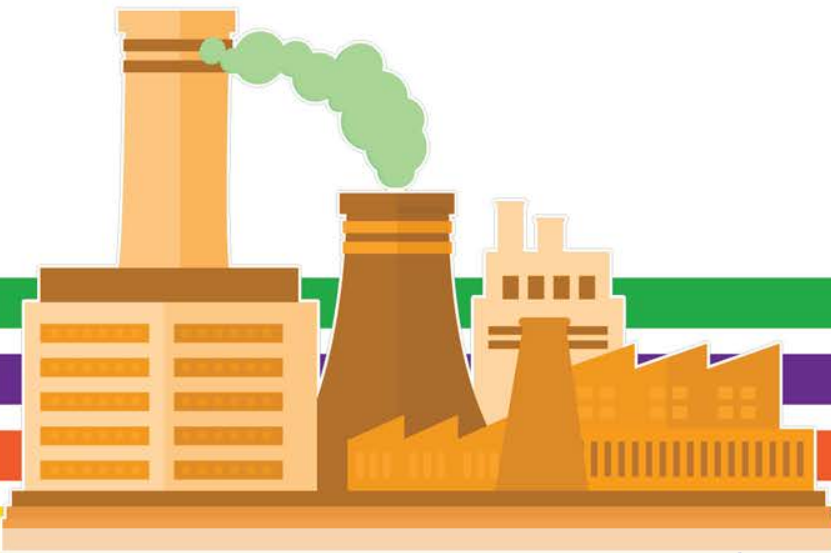
จังหวัดกระบี่

8 กรกฎาคม 2559



โครงการพัฒนาพื้นที่อุตสาหกรรมอย่างมีศักยภาพ  
เพื่อรองรับการลงทุน  
ปีงบประมาณ 2559

**INDUSTRIAL  
ZONING**



**รายละเอียดการดำเนินโครงการ**

โดย นายสมพงษ์ บุญกล่อมจิตร รองผู้จัดการโครงการ

# ประเด็นการนำเสนอ

1 ความเป็นมาของโครงการ

2 วัตถุประสงค์ของโครงการ

3 กลุ่มจังหวัดเป้าหมาย

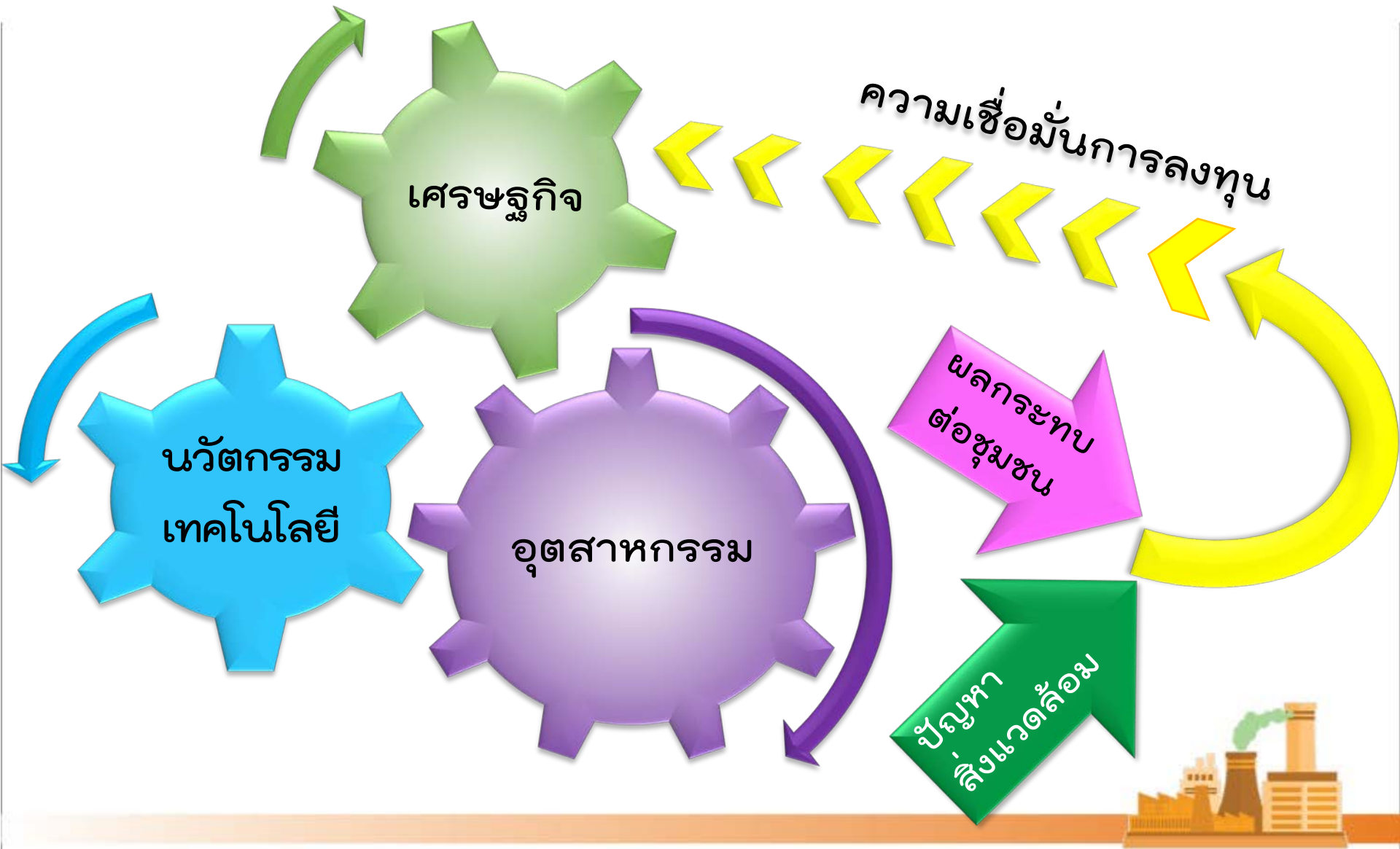
4 แนวทางการดำเนินงาน

5 ผลที่ได้จากโครงการ





# 1. ความเป็นมาของโครงการ





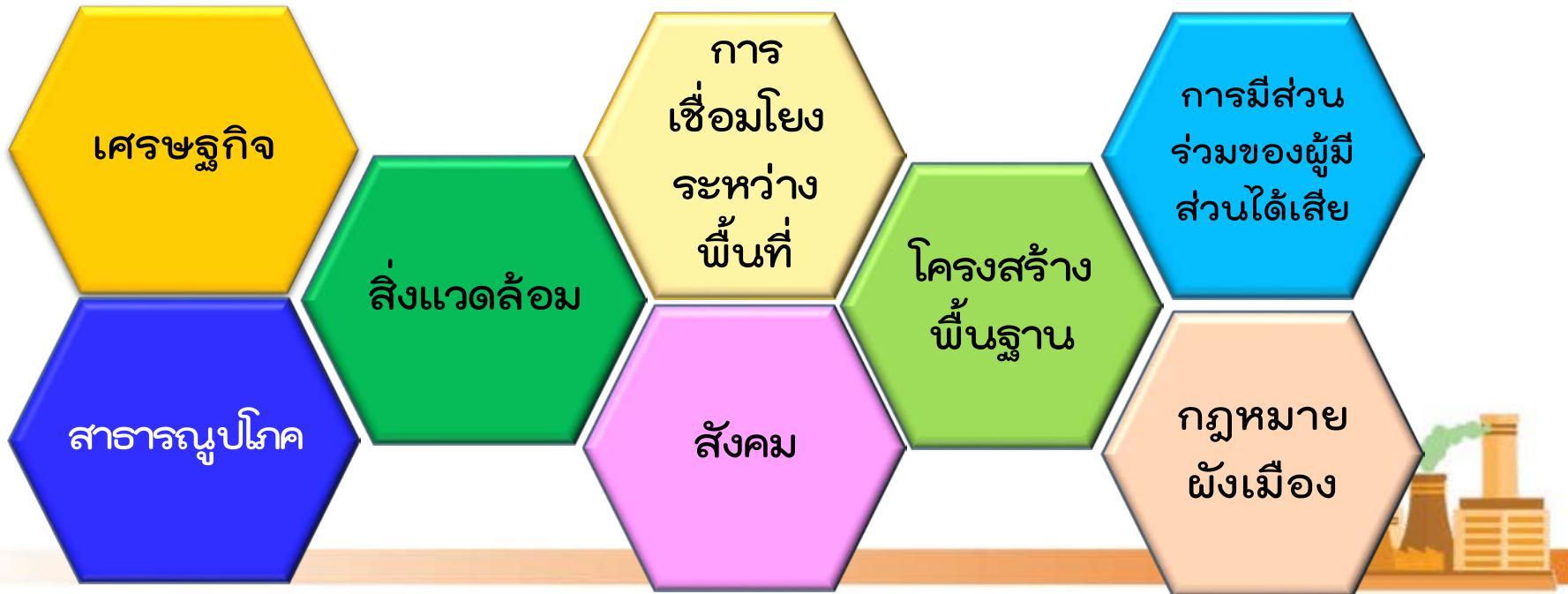


# 1. ความเป็นมาของโครงการ (ต่อ)

กรมโรงงานอุตสาหกรรม จัดให้มีการศึกษาศักยภาพของพื้นที่ เพื่อจัดพื้นที่อุตสาหกรรม (Industrial Zoning)

เพื่อเป็นแนวทางการจัดเตรียมพื้นที่รองรับการขยายตัวของภาคอุตสาหกรรมตามยุทธศาสตร์ของประเทศโดยคำนึงถึงความสมดุลในมิติต่างๆ

## มิติที่สำคัญของการพิจารณาพื้นที่เพื่ออุตสาหกรรม



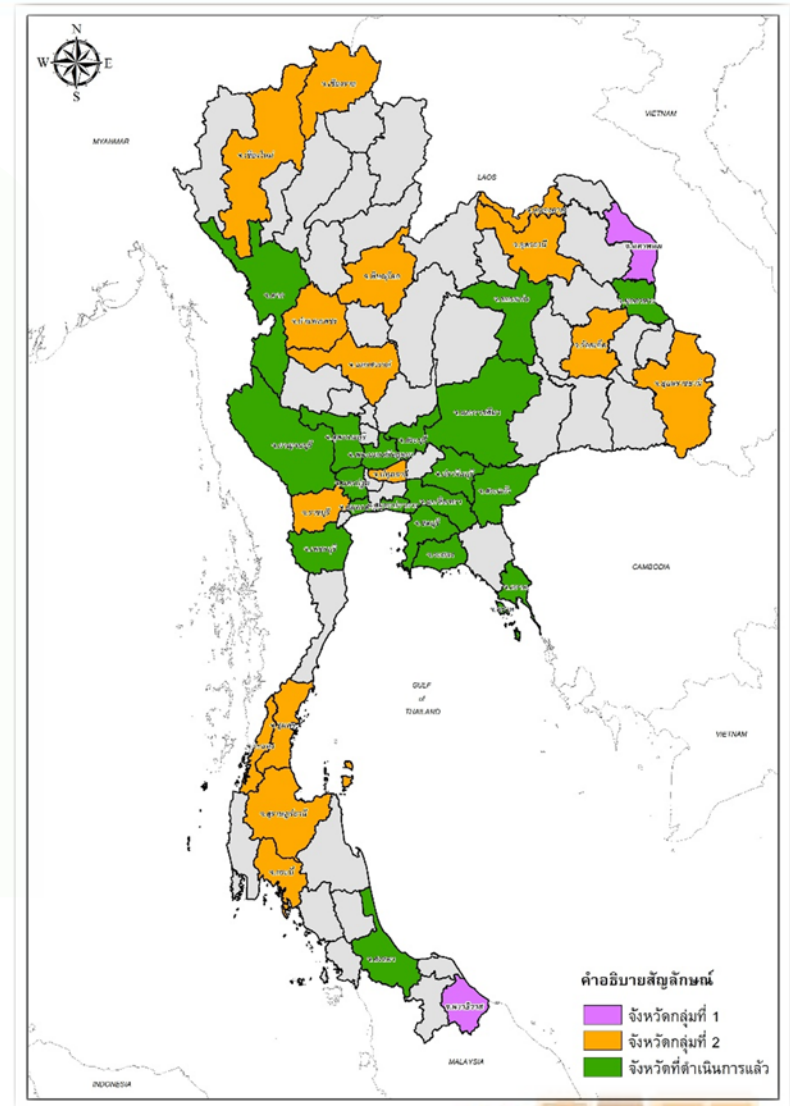
## 2. วัตถุประสงค์หลักของโครงการ

- ❑ กำหนดพื้นที่อุตสาหกรรมที่เหมาะสม และจัดทำแผนพัฒนาพื้นที่อุตสาหกรรมที่มีความเชื่อมโยงในการพัฒนาพื้นที่เศรษฐกิจ โครงข่ายคมนาคมขนส่งและโครงสร้างพื้นฐานที่มีผลต่อภาคการผลิต การค้า การลงทุน เพื่อส่งเสริมและพัฒนาให้เกิดพื้นที่อุตสาหกรรมในจังหวัดเป้าหมายที่เหมาะสม
- ❑ จัดทำฐานข้อมูลของพื้นที่อุตสาหกรรมในจังหวัดเป้าหมาย



### 3. กลุ่มจังหวัดเป้าหมาย

- ❑ จังหวัดกลุ่มที่ 1 จำนวน 2 จังหวัด ได้แก่ นครพนม นครราชสีมา ตามนโยบายเขตพัฒนาเศรษฐกิจพิเศษ
- ❑ จังหวัดกลุ่มที่ 2 จำนวน 15 จังหวัด ได้แก่ เชียงราย เชียงใหม่ พิชญ์โลก กำแพงเพชร นครสวรรค์ ปทุมธานี ร้อยเอ็ด อุตรธานี หนองคาย อุบลราชธานี ราชบุรี ชุมพร ระนอง สุราษฎร์ธานี กระบี่





# 4. แนวทางการดำเนินการ มกราคม-กันยายน 2559 (9 เดือน)

มกราคม-  
มิถุนายน  
2559

## การศึกษารวบรวมข้อมูล

- ด้านเศรษฐกิจ สังคม และสิ่งแวดล้อม
- กฎหมายผังเมือง
- ข้อมูลอื่นๆ ที่เกี่ยวข้องในจังหวัด  
เป้าหมาย และพื้นที่เศรษฐกิจพิเศษ

การประชาสัมพันธ์โครงการ  
และ การเข้าสัมภาษณ์ผู้มี  
ส่วนได้เสียในจังหวัดเป้าหมาย

การจัดทำข้อมูลที่ศึกษาให้อยู่ในรูปของระบบสารสนเทศภูมิศาสตร์  
(Geographic Information System : GIS) และประเมินศักยภาพภาพของพื้นที่

มิถุนายน-  
กรกฎาคม  
2559

การประชุมสัมมนาระดมความคิดเห็นในพื้นที่  
เพื่อรวบรวมข้อคิดเห็น ข้อเสนอแนะ แนวทาง ข้อห่วงกังวล และข้อจำกัดต่างๆ ของ  
การพัฒนาพื้นที่อุตสาหกรรมในจังหวัดเป้าหมาย





# 4. แนวทางการดำเนินการ (ต่อ)

## มกราคม-กันยายน 2559 (9 เดือน)

มิถุนายน  
-  
สิงหาคม  
2559

การศึกษาความเหมาะสมโดยใช้เครื่องมือทางเศรษฐกิจ-สังคมที่  
เหมาะสม เช่น SWOT Analysis เป็นต้น



การจัดทำจัดทำแผนพัฒนาพื้นที่อุตสาหกรรมในจังหวัดเป้าหมาย



การจัดสัมมนาเผยแพร่ผลการดำเนินโครงการ

กันยายน  
2559







# ผลที่ได้จากโครงการ

โปรแกรมบริหารจัดการฐานข้อมูล (Database Management System) ของจังหวัดเป้าหมาย

แนวทางในการพัฒนาพื้นที่อุตสาหกรรมของ  
จังหวัดเป้าหมายกลุ่มที่ 1

พื้นที่ที่มีศักยภาพในการพัฒนาให้เกิดพื้นที่  
อุตสาหกรรมในจังหวัดเป้าหมายกลุ่มที่ 2

แผนพัฒนาพื้นที่อุตสาหกรรม  
ในจังหวัดเป้าหมายกลุ่มที่ 2



จบการนำเสนอ

ขอขอบคุณมา ณ โอกาสนี้

.....

Thank you for your attention





โครงการพัฒนาพื้นที่อุตสาหกรรมอย่างมีศักยภาพ  
เพื่อรองรับการลงทุน  
ปีงบประมาณ 2559

# INDUSTRIAL ZONING



การศึกษาศักยภาพพื้นที่อุตสาหกรรมจังหวัดกระบี่

โดย นายสมพงษ์ บุญกล่อมจิตร รองผู้จัดการโครงการ



# ประเด็นการนำเสนอ

- 1 ข้อมูลสถานการณ์ของจังหวัด
- 2 ยุทธศาสตร์การพัฒนาจังหวัด
- 3 ผลการศึกษาศักยภาพพื้นที่อุตสาหกรรมเบื้องต้น
- 4 เสวนา ระดมความคิดเห็น





โครงการพัฒนาพื้นที่อุตสาหกรรมอย่างมีศักยภาพเพื่อรองรับการลงทุน  
ปีงบประมาณ 2559

# 1. ข้อมูลพื้นฐานจังหวัดกระบี่





# ข้อมูลพื้นฐานจังหวัด (8 อำเภอ)

เนื้อที่ <sup>1</sup>	2,942,820 ไร่ (4,708.5 ตร.กม.)
จำนวนประชากร <sup>1</sup>	460,241 คน (ชาย 229,130 คน และหญิง 231,121 คน)
พื้นที่ป่าไม้ <sup>1</sup>	ร้อยละ 20.32% (ปี 2552)
พื้นที่ที่อยู่อาศัยและอุตสาหกรรม <sup>1</sup>	ประมาณร้อยละ 2.3
พื้นที่เกษตรกรรม <sup>1</sup>	ประมาณ ร้อยละ 71.02
ผลิตภัณฑ์มวลรวมจังหวัด (ปี 2557p) <sup>2</sup>	75,413.4 ล้านบาท (ลำดับที่ 33)
ผลิตภัณฑ์มวลรวมต่อหัว(ปี 2557p) <sup>2</sup>	203,909.1 บาท/คน (ลำดับที่ 13)
Industrial GPP (ปี 2557p) <sup>2</sup>	3,423.6 ล้านบาท (สาขาอันดับที่ 58 )
จำนวนโรงงาน (ณ 13 ก.ค. 58) <sup>1</sup>	523 โรงงาน (รวม 3 จำพวก)
ประเภทอุตสาหกรรมสำคัญ <sup>1</sup>	อุตสาหกรรมอาหาร อุตสาหกรรมยาง และอุตสาหกรรมแปรรูปไม้ยางพารา
พืชเศรษฐกิจ <sup>1</sup>	น้ำมันปาล์มและยางพารา
การท่องเที่ยว <sup>1</sup>	การท่องเที่ยวชายฝั่งทะเล และท่องเที่ยวเชิงธรรมชาติ

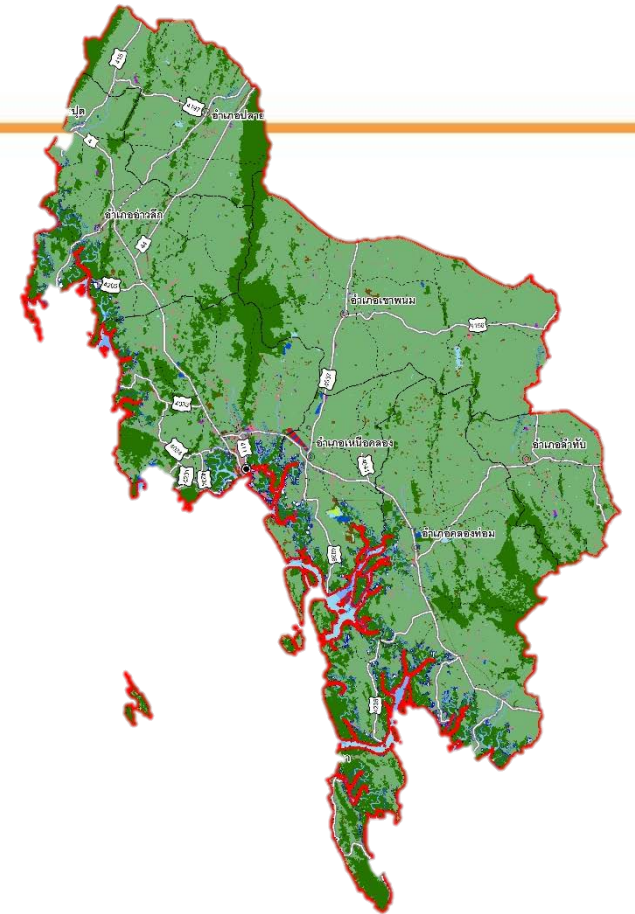


ที่มา:  
<sup>1</sup>บรรยายสรุปจังหวัดกระบี่ ปี 2559  
<sup>2</sup>สำนักงานคณะกรรมการพัฒนาการเศรษฐกิจและสังคมแห่งชาติ



# การใช้ประโยชน์ที่ดิน

ประเภทการใช้ที่ดิน	พื้นที่ (ตร.กม.)	ร้อยละ
พื้นที่เกษตรกรรม	3,428.14	71.02
ป่าไม้	1,102.58	22.84
พื้นที่เบ็ดเตล็ด	62.86	1.30
พื้นที่ชุมชน	82.67	1.71
แหล่งน้ำ	66.05	1.37
สถานที่ราชการและสถาบันต่างๆ	21.09	0.44
โรงงานอุตสาหกรรม	7.17	0.15
สถานที่เพาะเลี้ยงสัตว์น้ำ	43.87	0.91
สาธารณูปการ/สาธารณูปโภค	9.84	0.20
พื้นที่นันทนาการ	2.68	0.06
รวม	4,826.95	100.00



ประเภทการใช้ประโยชน์ที่ดิน

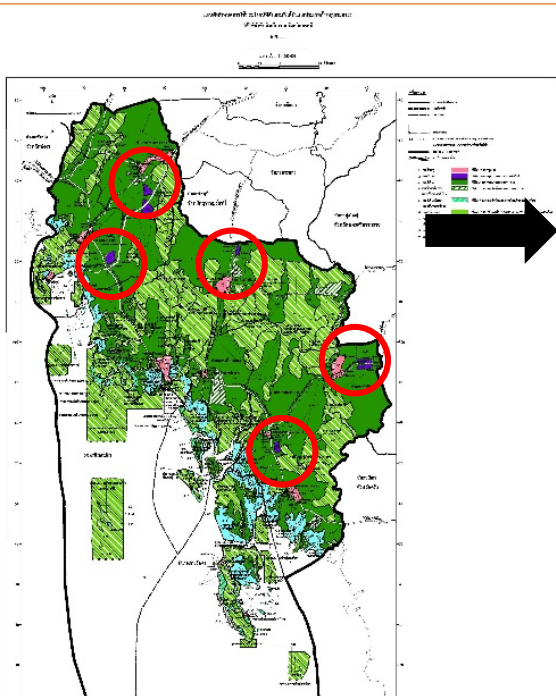
- พื้นที่ชุมชน
- ป่าไม้
- พื้นที่เกษตรกรรม
- สถานที่ราชการและสถาบันต่างๆ
- สาธารณูปการ
- สถานที่เพาะเลี้ยงสัตว์น้ำ
- พื้นที่เบ็ดเตล็ด
- โรงงานอุตสาหกรรม
- แหล่งน้ำ
- พื้นที่นันทนาการ





# การบังคับใช้กฎหมายผังเมือง

ลำดับ	ประเภทผังเมือง	สถานภาพ
1	ผังเมืองรวมจังหวัดกระบี่	17.กรมฯ จัดพิมพ์แผนที่และแผนผัง
2	ผังเมืองรวมเมืองกระบี่	13. สำนักงานคณะกรรมการกฤษฎีกา นัดประชุมหน่วยงานที่เกี่ยวข้อง
3	ผังเมืองรวมชุมชน เกาะลันตาใหญ่-เกาะลันตาน้อย	14. กรมฯ จัดทำร่างกฎกระทรวงที่สำนักงานคณะกรรมการกฤษฎีกาตรวจแล้ว



(ร่าง) ผังเมืองรวมจังหวัดกระบี่  
ที่มา: กรมโยธาธิการและผังเมือง

“สีม่วง” ที่ดินประเภทอุตสาหกรรมและคลังสินค้า พื้นที่ 2.1-2.6  
ตามกฎหมายผังเมืองรวมจังหวัดกระบี่

กำหนดการใช้ประโยชน์ที่ดินริมทางหลวงต่อไปนี้มีที่ว่างตามแนวริมทางไม่น้อยกว่า 10 เมตร

- ทางหลวงแผ่นดินหมายเลข 4 (ถนนเพชรเกษม)
- ทางหลวงแผ่นดินหมายเลข 4037 สายแยกทางหลวงหมายเลข 4 (เหนือคลอง)-บรรจบทล.หมายเลข 4035 (ควนสว่างวัฒนา)
- ทางหลวงแผ่นดินหมายเลข 4151 สายแยกทล. 408 (ปอหล่อ)-บรรจบทล. 4038 (ลำทับ)
- \*\*\*ริมทล.แผ่นดิน 44 สายกระบี่-กาญจนดิษฐ์ ให้มีที่ว่างตามแนวขนานไม่น้อยกว่า 20 เมตร

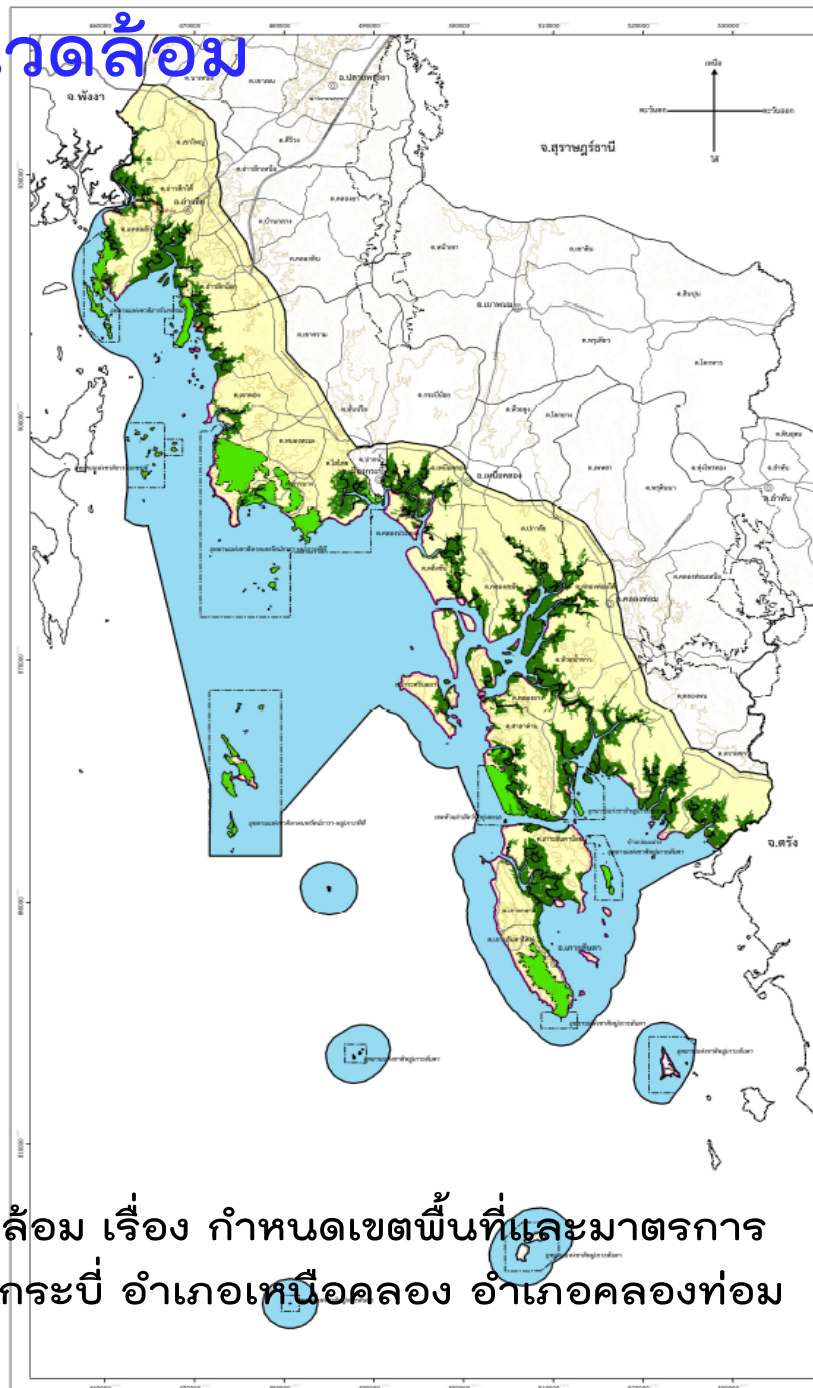


# กฎหมายพื้นที่คุ้มครองสิ่งแวดล้อม

การกำหนดให้พื้นที่ตามแผนที่แนบท้าย เป็นเขตอนุรักษ์และเขตควบคุมอาคารของจังหวัดกระบี่ เขตพื้นที่ให้ใช้มาตรการคุ้มครองสิ่งแวดล้อม (การสร้างอาคาร พื้นที่สีเขียว โรงงาน กิจการต่างๆ และเครื่องมือประมง)

- บริเวณที่ ๑ เขตอนุรักษ์และพื้นที่พืชรักษาป่าชายเลน
- บริเวณที่ ๒ เขตสงวนและคุ้มครองทรัพยากรป่าไม้
- บริเวณที่ ๓ เขตน่านน้ำเพื่อคุ้มครองทรัพยากรทางทะเล ประมงและชายฝั่ง
- บริเวณที่ ๔ เขตการจัดการชายฝั่งทะเลและเกาะ
- บริเวณที่ ๕ ได้แก่ พื้นที่นอกจากบริเวณที่ ๑ ถึงบริเวณที่ ๔ ยกเว้นพื้นที่ในเขตเทศบาลเมืองกระบี่

ที่มา : ประกาศกระทรวงทรัพยากรธรรมชาติและสิ่งแวดล้อม เรื่อง กำหนดเขตพื้นที่และมาตรการคุ้มครองสิ่งแวดล้อม ในท้องที่อำเภออ่าวลึก อำเภอเมืองกระบี่ อำเภอเหนือคลอง อำเภอคลองท่อม และอำเภอเกาะลันตา จังหวัดกระบี่ พ.ศ. ๒๕๕๗



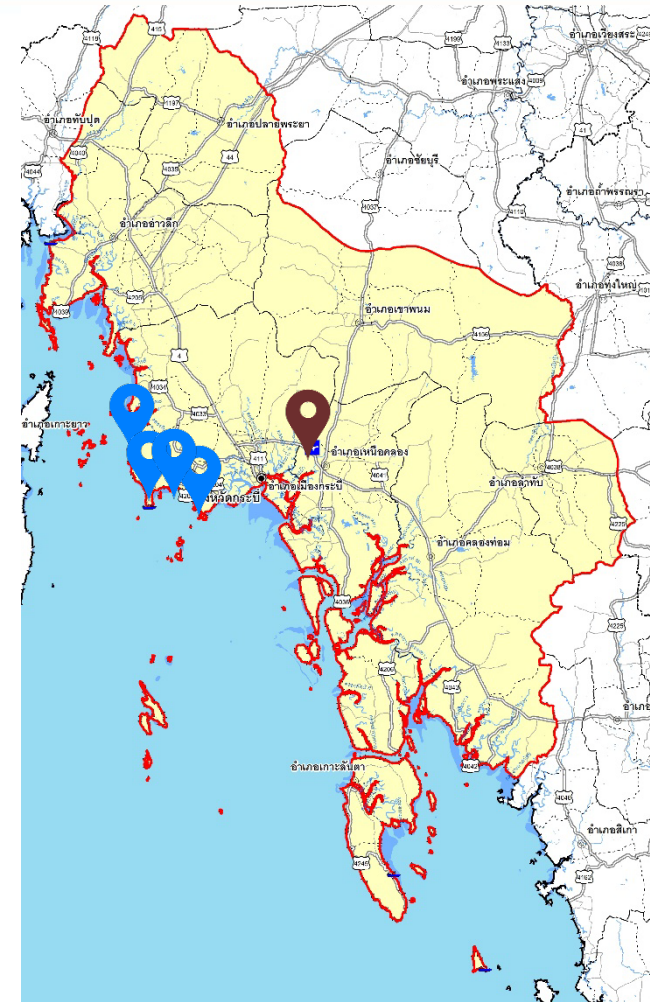




# โครงสร้างพื้นฐานและสาธารณูปโภค

## คมนาคม

ถนน	➤ ทางหลวงหมายเลข 4 เชื่อมกรุงเทพ-กระบี่
ราง	-ไม่มี-
น้ำ	<ul style="list-style-type: none"> <li>➤ ทำเรื่อน้ำลึก 4 แห่ง แบ่งเป็น               <ol style="list-style-type: none"> <li>1. ทำเทียบเรือขนส่งสินค้าน้ำลึกกระบี่ ปากคลองจิวหลาน ตำบลไล่ไทย อ.เมือง</li> <li>2. ทำเรือขนส่งสินค้าบริษัทเจียรวานิช ต.หนองทะเล อ.เมือง</li> <li>3. ทำเทียบเรือขนส่งสินค้า บริษัทเซาเทิร์นพอร์ท จำกัด ต.หนองทะเล อ.เมือง</li> <li>4. ทำเทียบเรือเพื่อการท่องเที่ยว ปากคลองจิวหลาน ตำบลไล่ไทย อ.เมือง และทำเทียบเรือเพื่อการท่องเที่ยวตามเกาะ</li> </ol> </li> </ul>
อากาศ	➤ สนามบินนานาชาติ 1 แห่ง







# การเชื่อมโยงที่สำคัญ

## Indonesia-Malaysia-Thailand Growth

### Triangle: IMT-GT

- แนวระเบียงเศรษฐกิจ Songkhla-Penang-Medan Economic Corridor ได้แก่ สงขลา-ปัตตานี-นราธิวาส-ยะ-สตูล-ตรัง-พัทลุง-นครศรีธรรมราช-พังงา-กระบี่-ชุมพร-สุราษฎร์ธานี



เส้นทาง การเชื่อมต่อเขตพัฒนาเศรษฐกิจพิเศษ  
จังหวัดสงขลา และจังหวัดนราธิวาส



ความร่วมมือในกรอบเขตเศรษฐกิจสามฝ่าย  
อินโดนีเซีย-มาเลเซีย-ไทย

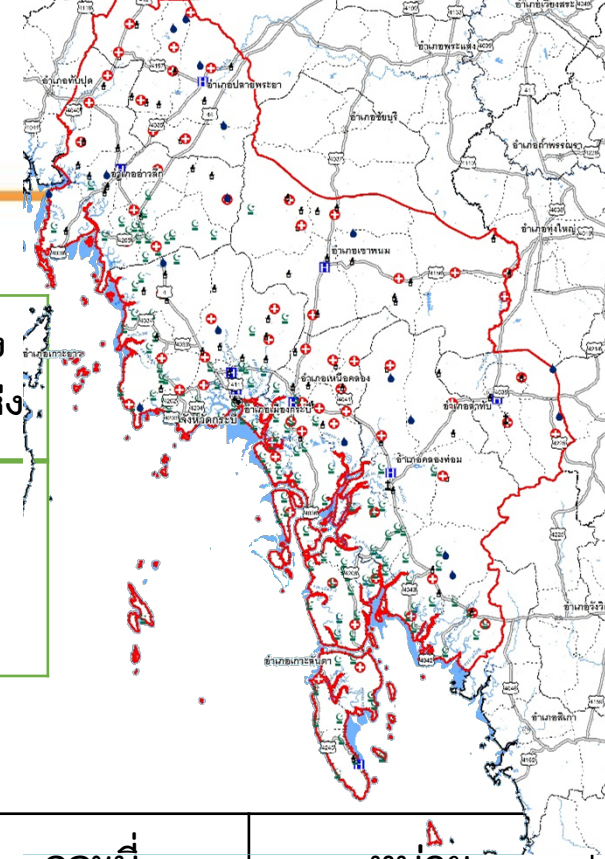
- 1) สาขาโครงสร้างพื้นฐานและการคมนาคม
  - 2) สาขาการค้าและการลงทุน
  - 3) สาขาการท่องเที่ยว
  - 4) สาขาการพัฒนาทรัพยากรมนุษย์
  - 5) สาขาการเกษตร อุตสาหกรรม การเกษตร และสิ่งแวดล้อม
  - 6) สาขาผลิตภัณฑ์และบริการฮาลาล
- ที่มา: สถาบันพัฒนาบุคลากรการท่องเที่ยว



# โครงสร้างพื้นฐานและสาธารณสุขภาค

## สถานบริการ

สถานศึกษา	<ul style="list-style-type: none"> <li>• ประถมศึกษา 260 แห่ง และมัธยมศึกษา 17 แห่ง</li> <li>• วิทยาลัย(ปวช./ปวส.) 5 แห่ง มหาวิทยาลัย 1 แห่ง</li> </ul>
สถานบริการสาธารณสุข	<ul style="list-style-type: none"> <li>• โรงพยาบาล 9 แห่ง</li> <li>• ประชากรต่อเจ้าหน้าที่ทางการแพทย์ 1 คน เท่ากับ 5,742 คน</li> </ul>



ตัวชี้วัด	ประเทศ	กระบี่	หน่วย
ร้อยละผู้อยู่ในระบบประกันสังคมต่อกำลังแรงงาน	18.00	28.24 ☺	ร้อยละ
อัตราส่วนแพทย์ต่อประชากร	3,257.84	5,742 ☹	คน/แพทย์
จำนวนปีการศึกษาเฉลี่ยประชากรไทยอายุ 15-59 ปี	8.68	9.77 ☺	ปี
ค่าเฉลี่ยคะแนน O-net ม.3	40.10	39.77 ☹	คะแนน
ร้อยละของสถานพยาบาลที่ได้รับรองคุณภาพ HA	60.00	25 ☹	ร้อยละ



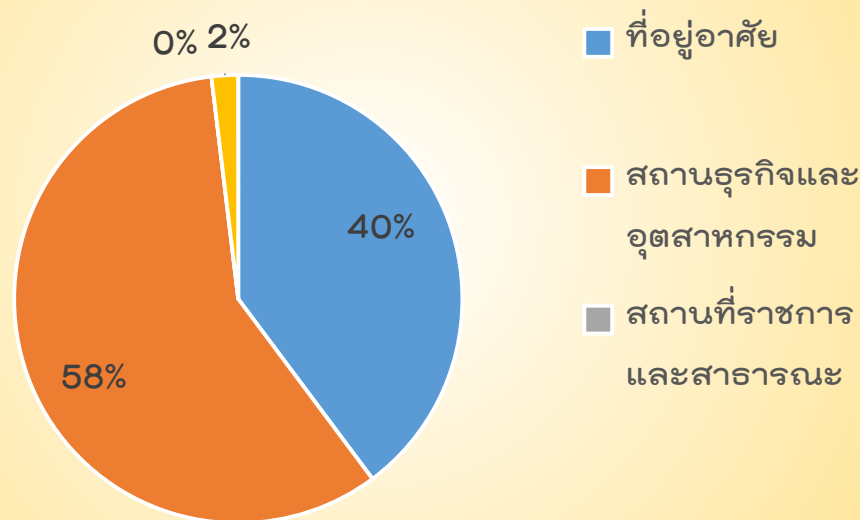


# โครงสร้างพื้นฐานและสาธารณูปโภค

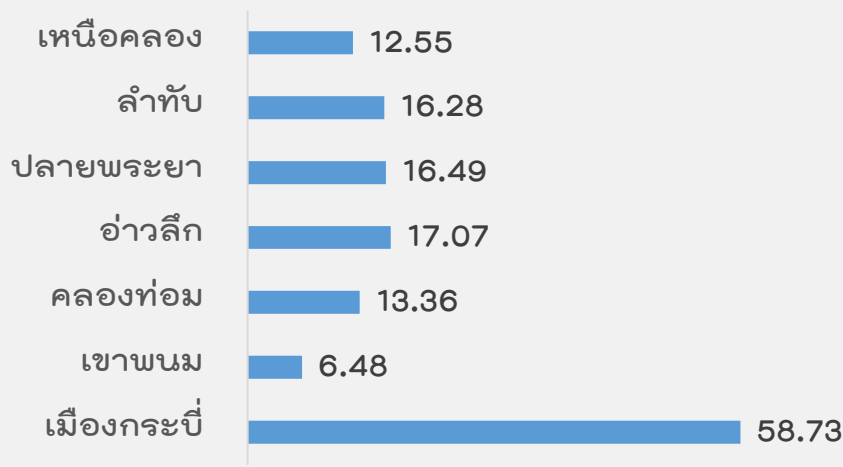
## รัฐวิสาหกิจ

การไฟฟ้า	<ul style="list-style-type: none"> <li>มีผู้ใช้ไฟฟ้า จำนวน 139,439 ราย</li> <li>ร้อยละของครัวเรือนที่เข้าถึงไฟฟ้า เท่ากับ 117.15 (ค่าเฉลี่ยประเทศ เท่ากับ 94.77)</li> </ul>
การประปา	<ul style="list-style-type: none"> <li>แหล่งผลิตและจำหน่ายน้ำประปา 4 แห่ง ได้แก่ โรงสูบน้ำแม่ข่ายกระบี่ สถานีจ่ายน้ำเหนือคลอง โรงสูบน้ำเขาวนวม และโรงสูบน้ำหนองทะเล</li> <li>มีผู้ใช้ น้ำ จำนวน 32,483 ครัวเรือน</li> <li>ร้อยละของครัวเรือนที่เข้าถึงน้ำประปา เท่ากับ 25.87 (ค่าเฉลี่ยประเทศ เท่ากับ 17.51)</li> </ul>
โทรศัพท์	<ul style="list-style-type: none"> <li>ร้อยละของประชากรที่เข้าถึงอินเทอร์เน็ต เท่ากับ 38.97 (ค่าเฉลี่ยประเทศ เท่ากับ 28.30)</li> </ul>

สัดส่วนการใช้ไฟฟ้า จำแนกตามประเภทผู้ใช้ไฟฟ้า



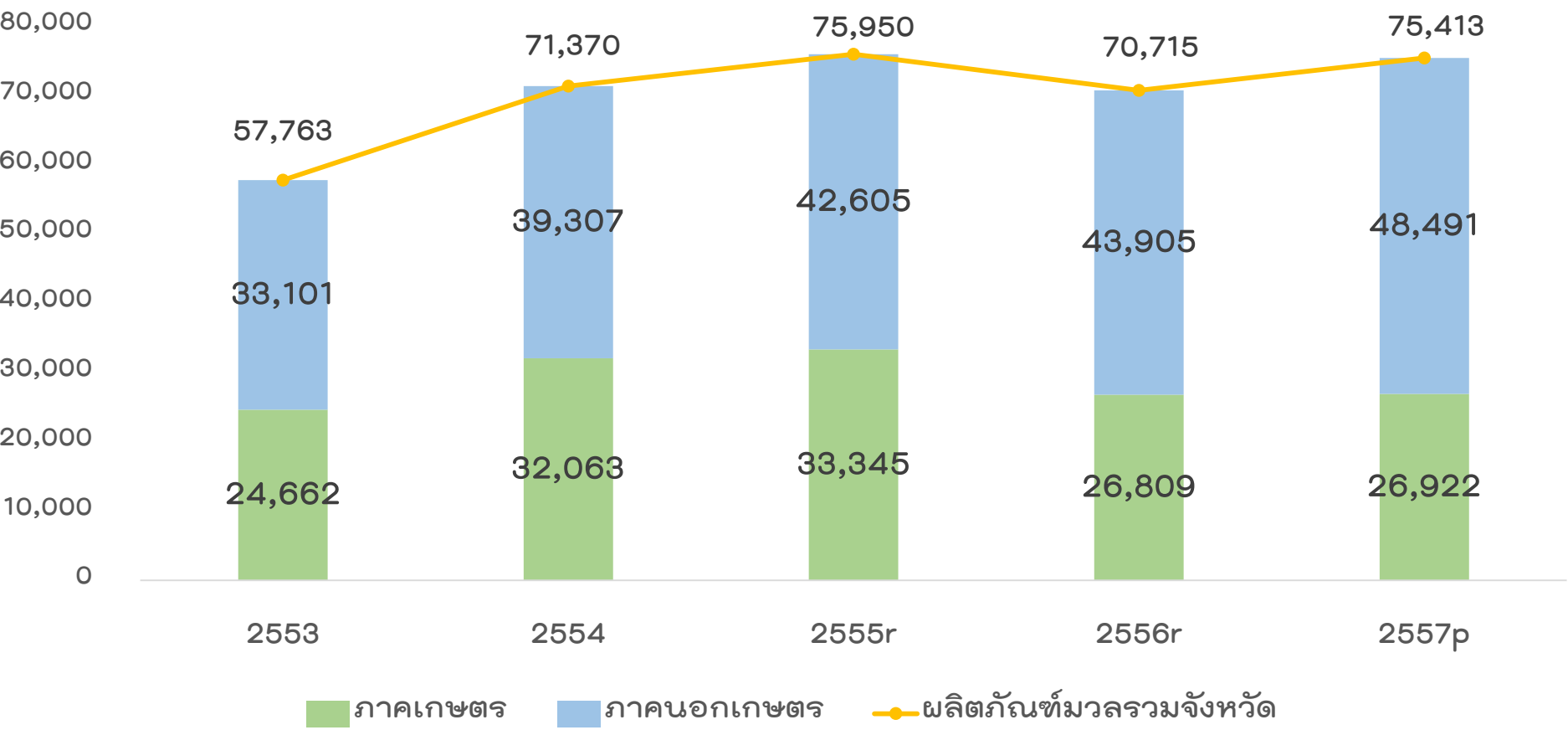
สัดส่วนการใช้น้ำประปา





# ข้อมูลด้านเศรษฐกิจ

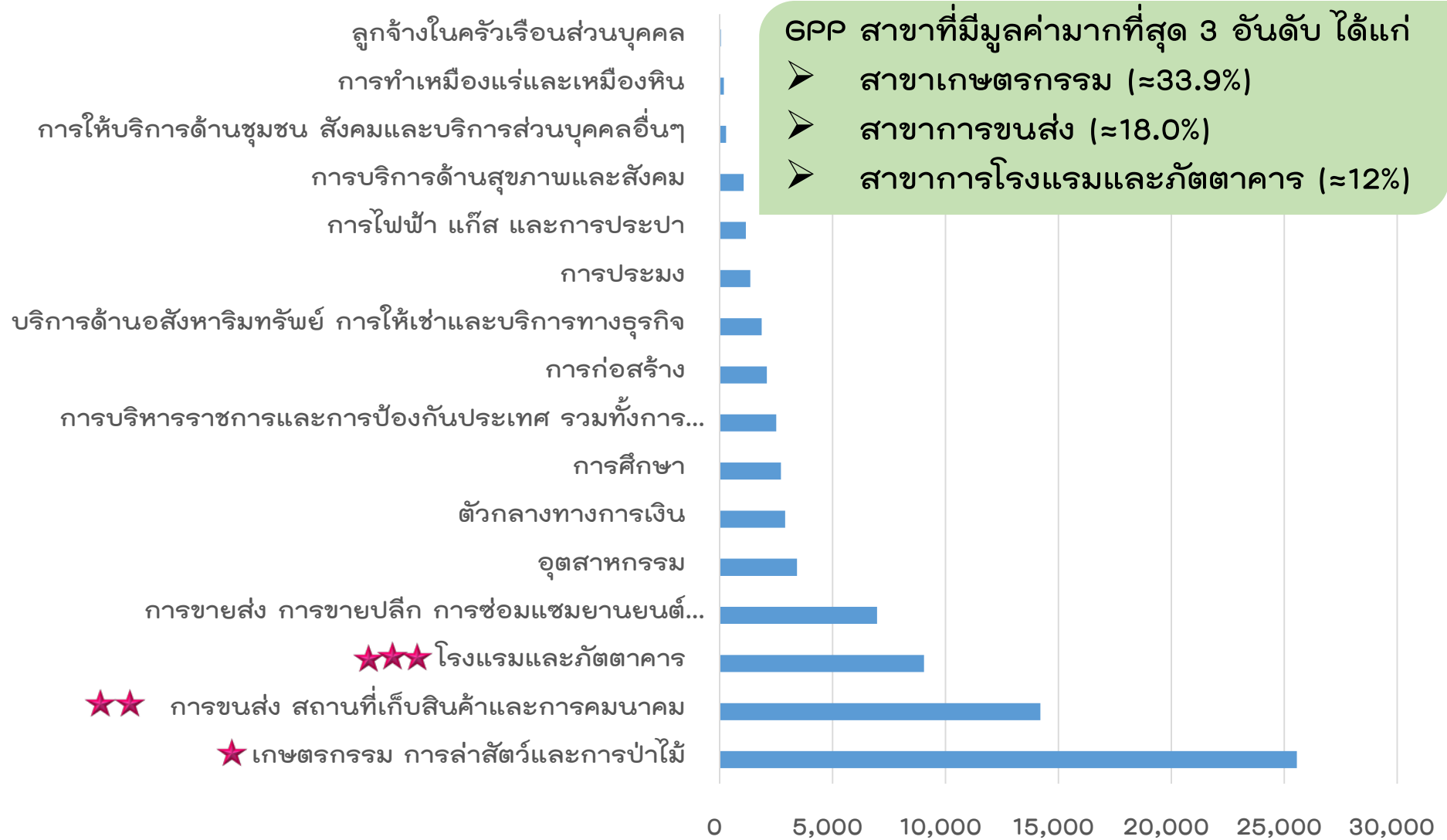
ผลิตภัณฑ์มวลรวมจังหวัดกระบี่ (Gross Provincial Products: GPP)  
 ในปี 2557p มีมูลค่า เท่ากับ 75,413 ล้านบาท (ลำดับที่ 33 ของประเทศ)  
 หน่วย : ล้านบาท





# ข้อมูลด้านเศรษฐกิจ

## ผลิตภัณฑ์มวลรวมจังหวัดกระบี่ (GPP) ปี 2557p จำแนกรายสาขา



GPP สาขาที่มีมูลค่ามากที่สุด 3 อันดับ ได้แก่

- สาขาเกษตรกรรม (~33.9%)
- สาขาการขนส่ง (~18.0%)
- สาขาการโรงแรมและภัตตาคาร (~12%)





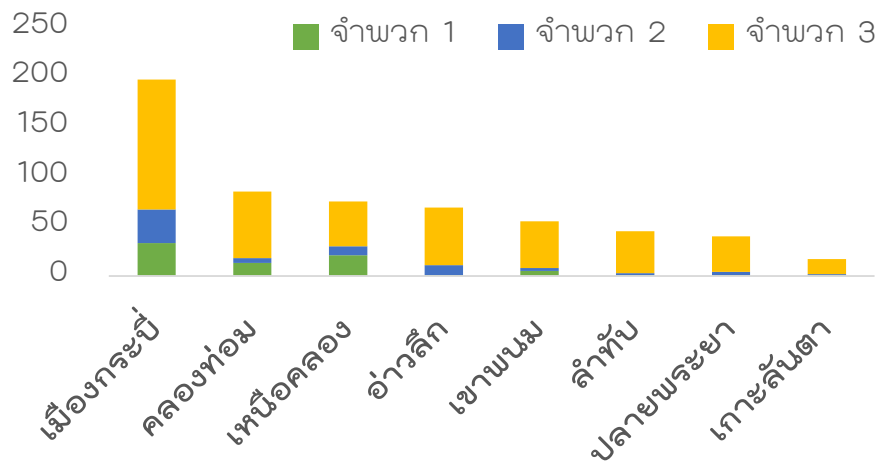
# ข้อมูลอุตสาหกรรม

➤ โรงงานได้รับอนุญาตให้ประกอบการ รวมจำพวก 1, 2 และ 3 มีจำนวน 584 โรงงาน

จำแนกรายหมวดอุตสาหกรรมที่สำคัญ 21 หมวด

- อุตสาหกรรมเครื่องแต่งกาย
- อุตสาหกรรมเครื่องใช้ไฟฟ้า
- อุตสาหกรรมกระดาษและผลิตภัณฑ์จากกระดาษ
- อุตสาหกรรมสิ่งทอ
- อุตสาหกรรมพลาสติก
- อุตสาหกรรมเคมี
- อุตสาหกรรมสิ่งพิมพ์
- อุตสาหกรรมปิโตรเคมีและผลิตภัณฑ์เคมี
- อุตสาหกรรมเครื่องกล
- อุตสาหกรรมเฟอร์นิเจอร์ และเครื่องเรือน
- อุตสาหกรรมเครื่องตีพิมพ์
- อุตสาหกรรมผลิตภัณฑ์โลหะ
- อุตสาหกรรมยาง
- ผลิตภัณฑ์จากพืช
- อุตสาหกรรมไม้ และผลิตภัณฑ์จากไม้
- อุตสาหกรรมขนส่ง
- ☆☆☆ อุตสาหกรรมอาหาร
- ☆☆ อุตสาหกรรมอโลหะ
- ☆ อุตสาหกรรมอื่นๆ

จำนวนโรงงานอุตสาหกรรมจำแนกตาม  
รายอำเภอ



ที่มา: กรมโรงงานอุตสาหกรรม, มีนาคม 2559

20 40 60 80 100 120 140 160 180

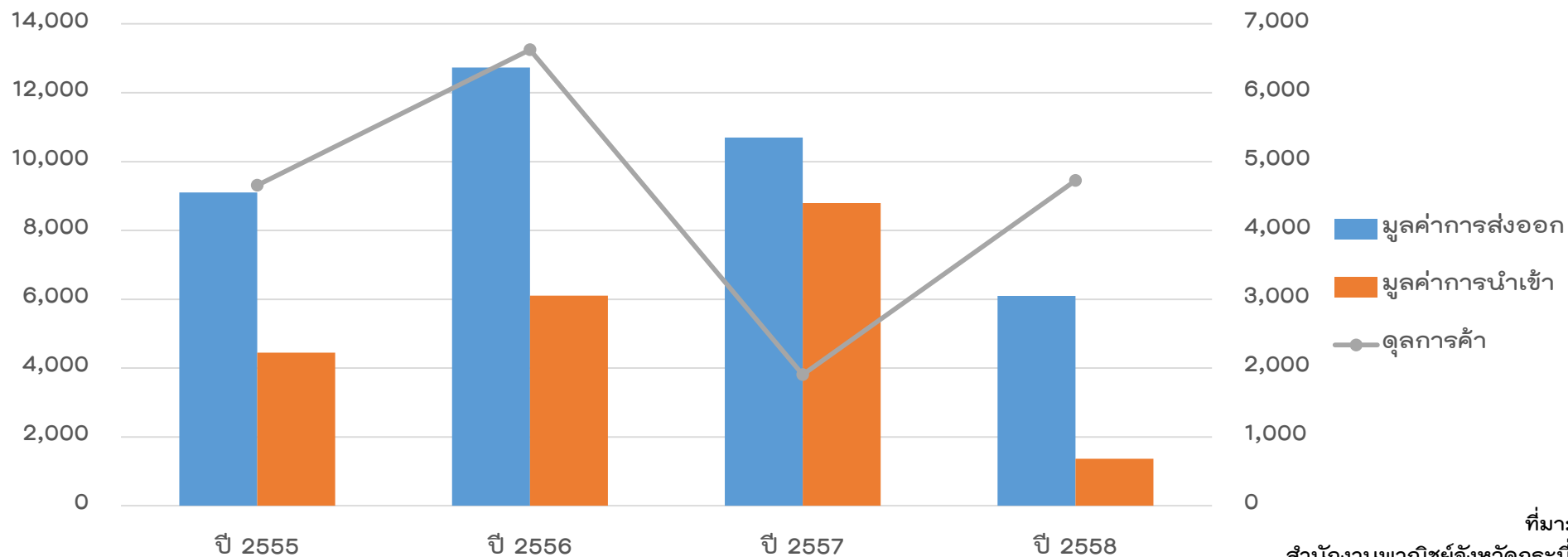


# ช่องทางการตลาดสินค้า (นำเข้า-ส่งออก)

จังหวัดกระบี่ มีมูลค่าสินค้านำเข้า 1,835,246.20 บาท และมูลค่าสินค้าส่งออก 435,882.461.47 บาท (ข้อมูล ณ มีนาคม 2559)

- สินค้านำเข้า ได้แก่ เรือโดยสารขนาดใหญ่ไม่เกิน 26 ตันกระบอก เครื่องอุปกรณ์ไฟฟ้า ของที่ทำด้วยเหล็ก อุปกรณ์ดำน้ำ หม้อแปลงไฟฟ้า
- สินค้าส่งออก ได้แก่ ผลผลิตจากยางพารา (น้ำยาง ไม้ยาง ยางแผ่น ฯลฯ) น้ำมันเชื้อเพลิงในเมล็ดปาล์ม ยิปซัม โดโลไมต์ ไลม์สโตนพลั๊กซหินปูน และหินอื่น ๆ ที่มีแคลเซียมคาร์บอเนต

มูลค่าการส่งออก-นำเข้า(ล้านบาท)





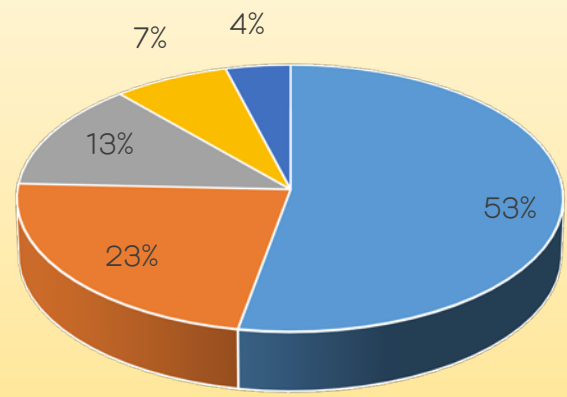
# ข้อมูลด้านสังคม แรงงาน

ประชากรอายุ 15 ปีขึ้นไปอยู่ในกำลังแรงงาน ร้อยละ 75.7 แบ่งเป็น

- ผู้มีงานทำ ร้อยละ 97.2 ของกำลังแรงงาน (อัตราการว่างงาน ร้อยละ 2.8)  
ทำงานภาคเกษตร ร้อยละ 51.36 และภาคนอกเกษตร สาขาการขายส่ง-ปลีก ร้อยละ 13.38 สาขา  
กิจกรรมโรงงานและภัตตาคาร ร้อยละ 12.16 สาขาการผลิต ร้อยละ 5.25

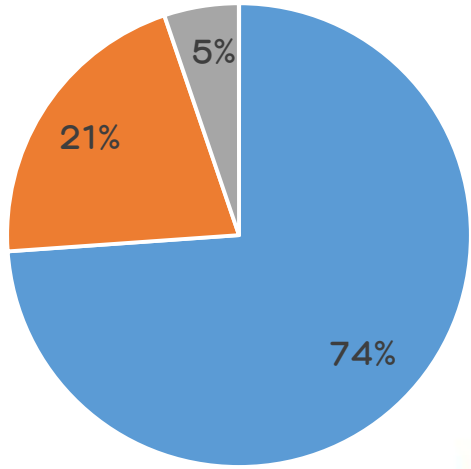
- ผู้ปฏิบัติงานที่มีฝีมือในด้านการเกษตร ป่าไม้ และประมง
- พนักงานบริการและผู้จัดการจำหน่ายสินค้า
- ผู้ประกอบอาชีพงานพื้นฐาน
- ช่างฝีมือ และผู้ปฏิบัติงานที่เกี่ยวข้อง
- ผู้ควบคุมเครื่องจักรโรงงานและเครื่องจักร และผู้ปฏิบัติงานด้านการประกอบ

อาชีพของผู้มีงานทำ 5 อันดับแรก ปี 2558



แรงงานต่างด้าว ที่มาจดทะเบียนตามประกาศ คสช. (ก.ค. 2558)

■ พม่า ■ ลาว ■ กัมพูชา



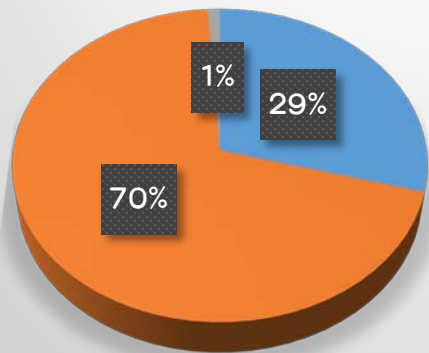
## คุณภาพน้ำ

- คุณภาพน้ำผิวดิน ปี 2558 มีจุดตรวจวัด 2 จุด ได้แก่ บ้านทับปริก และสะพานท่าน้ำ
- คุณภาพน้ำทะเลชายฝั่ง ปี 2558 มีจุดตรวจวัด 10 จุด (8 จุดอยู่ในเกณฑ์ ดี และ พอใช้ 2 จุด)

## ขยะมูลฝอย

- มีสถานที่กำจัดขยะมูลฝอยกระจายอยู่ใน 6 จาก 8 อำเภอ ทั้งหมด 27 แห่ง
- ระบบ Engineer Landfill (ถูกหลักวิชาการ) 1 แห่ง และ Open Dump (ไม่ถูกหลักวิชาการ) 26 แห่ง

สัดส่วนการกำจัดปริมาณขยะที่เกิดขึ้นใน อปท. พื้นที่ให้บริการ



- ปริมาณขยะที่ถูกนำไปใช้ประโยชน์
- ปริมาณขยะที่ไม่กำจัด
- ปริมาณขยะที่กำจัดถูกต้อง

### หมายเหตุ

ไม่มีสถานีตรวจวัดคุณภาพอากาศและคุณภาพเสียงแบบอัตโนมัติที่จังหวัดกระบี่





# ข้อมูลด้านปริมาณกากอุตสาหกรรม (ตัน)

จังหวัดกระบี่มีปริมาณกากอุตสาหกรรมทั้งหมด 14 ตัน

รหัส	ประเภทโรงงาน	ปริมาณกากอุตสาหกรรม (ตัน)
88	พลังงานไฟฟ้า	1
52(3)	การทำยางแผ่นรมควัน การทำยางเครป ยางแท่งยางน้ำ หรือการทำยางให้เป็นรูปแบบอื่นใดที่คล้ายคลึงกันจากยางธรรมชาติ	3
58(1)	การทำผลิตภัณฑ์คอนกรีต ผลิตภัณฑ์คอนกรีตผสมผลิตภัณฑ์ยิบซัม หรือผลิตภัณฑ์ปูนปลาสเตอร์	2
7(1)	การสกัดน้ำมันจากพืช หรือสัตว์ หรือไขมันจากสัตว์	3
95(1)	ยานพาหนะที่ขับเคลื่อนด้วยเครื่องยนต์	5
	รวม	14

โรงงานจัดการกากอุตสาหกรรมประเภท 101 105 และ 106 รวมทั้งสิ้น 1 โรงงาน แบ่งเป็น

- 105 จำนวน 1 โรงงาน



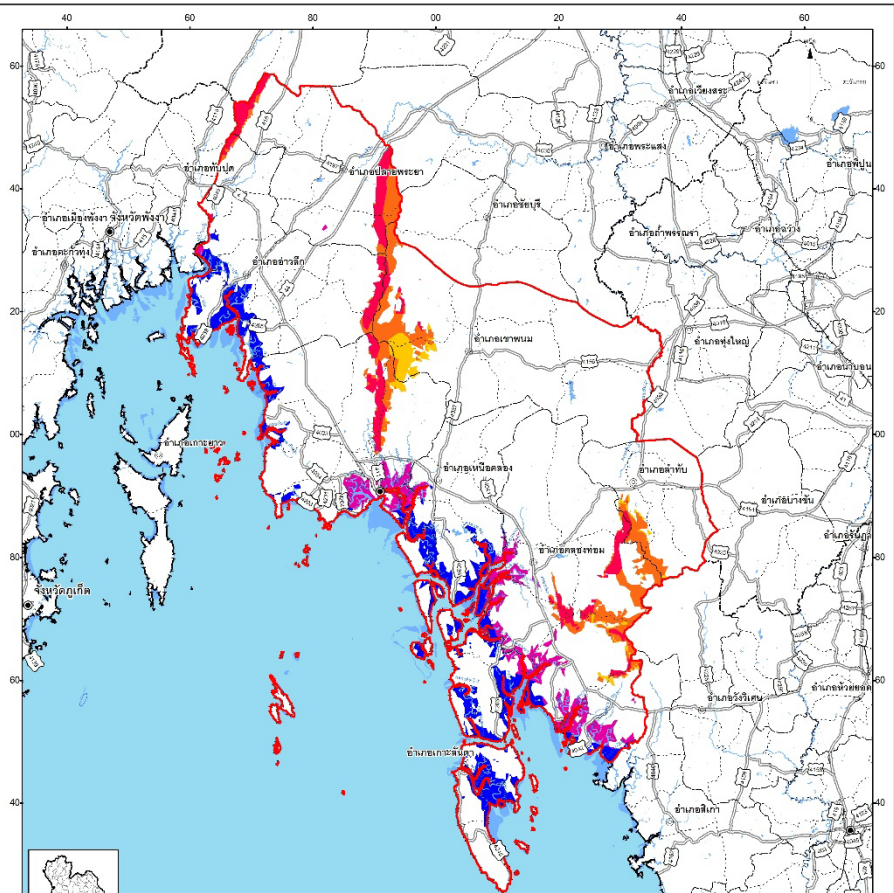




# ข้อมูลด้านพื้นที่เสี่ยงภัยแล้ง-อุทกภัย

## เสี่ยงภัยแล้ง

ปี 2558 ประสบปัญหาภัยแล้ง จำนวน 1 ครั้ง 2,882 ครัวเรือน ในบริเวณพื้นที่อ.เกาะลันตา อ.เหนือคลอง และอ.เขาพนม



## เสี่ยงอุทกภัย

ปี 2558 ประสบปัญหาอุทกภัย จำนวน 8 ครั้ง ในพื้นที่อำเภอลำทับ อ.คลองท่อม อ.เหนือคลอง อ.เมือง และอ.เขาพนม

	น้ำท่วมไม่เกิน 3 ครั้งในรอบ 10 ปี
	เสี่ยงต่อการเกิดดินถล่มถ้าฝนตก 100 มม.ต่อวันขึ้นไป
	เสี่ยงต่อการเกิดดินถล่มถ้าฝนตก 300 มม.ต่อวันขึ้นไป
	เสี่ยงต่อการเกิดน้ำป่าไหลหลาก (พื้นที่ลุ่มต่ำน้ำท่วมถึงอยู่ในระยะ 10 กม.จากภูเขา)
	เสี่ยงต่อการเกิดน้ำล้นตลิ่งและน้ำท่วมขัง (พื้นที่ลุ่มต่ำน้ำท่วมถึงอยู่ห่างจากภูเขาเกิน 10 กม.)

ที่มา: กรมป้องกันและบรรเทาสาธารณภัย  
แผนพัฒนาจังหวัดกระบี่ พ.ศ.2557-2560 ฉบับทบทวนใหม่ (รอบปี 2560)

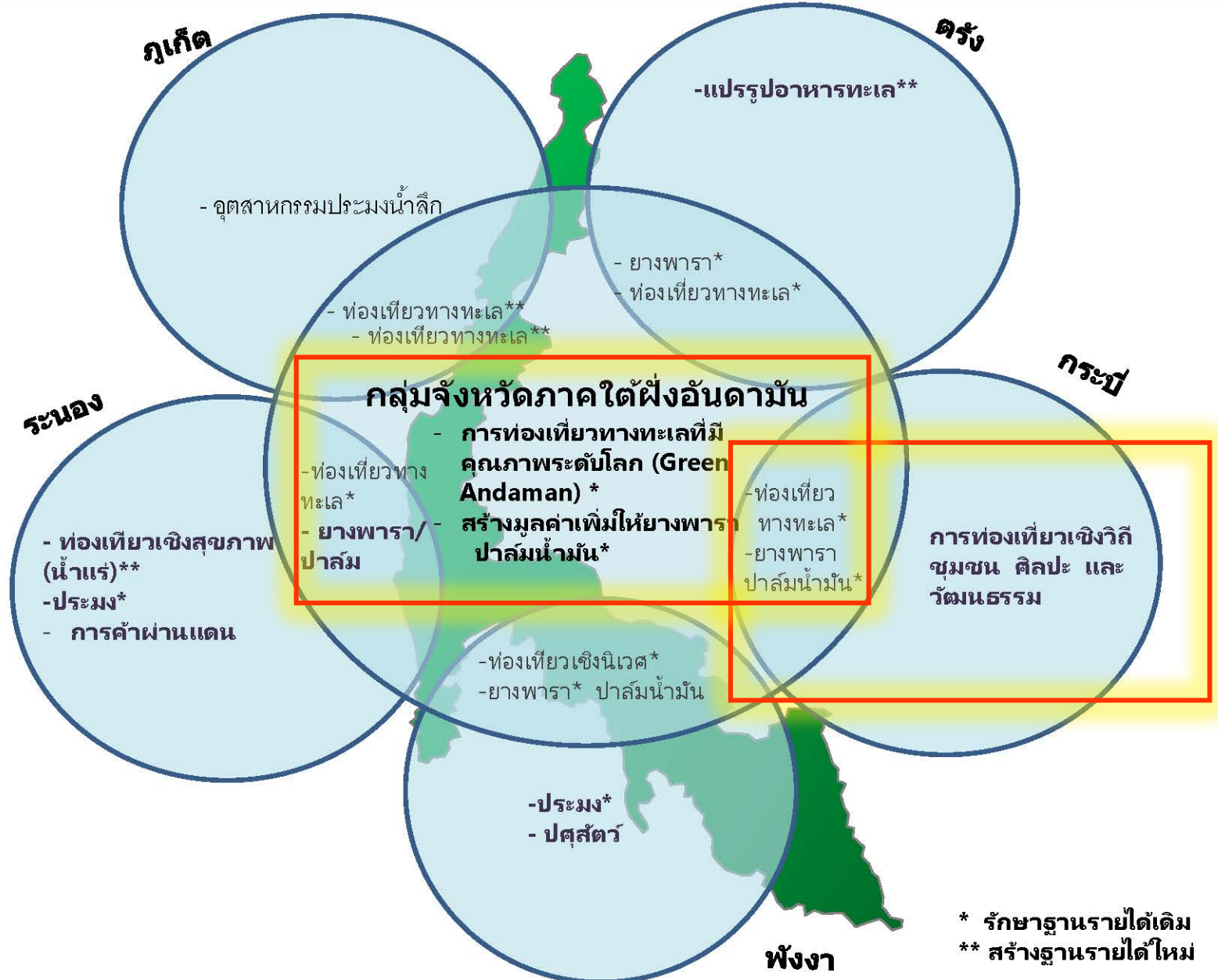


โครงการพัฒนาพื้นที่อุตสาหกรรมอย่างมีศักยภาพเพื่อรองรับการลงทุน  
ปีงบประมาณ 2559

## 2. ความสอดคล้องกับยุทธศาสตร์ การพัฒนาจังหวัดกระบี่



วิสัยทัศน์ "การท่องเที่ยวทางทะเลที่มีคุณภาพระดับโลก บนฐานความเข้มแข็งของภาคเกษตรและชุมชนอย่างยั่งยืน"





# ยุทธศาสตร์การพัฒนাজังหวัดกระบี่

## วิสัยทัศน์

“เมืองท่องเที่ยวระดับนานาชาติ เกษตรอุตสาหกรรมยั่งยืน สังคมน่าอยู่ มีการปรับตัวเท่าทันต่อบริบทการเปลี่ยนแปลง”

## ยุทธศาสตร์การพัฒนา

ยุทธศาสตร์ที่ 1	พัฒนาการท่องเที่ยวให้เป็นการท่องเที่ยวสีเขียว (Green Tourism) และเพิ่มศักยภาพให้ได้มาตรฐานในระดับสากล
ยุทธศาสตร์ที่ 2	ยกระดับขีดความสามารถในการผลิตด้านการเกษตรและแปรรูปสินค้าเกษตรอย่างครบวงจร ควบคู่กับการพัฒนาอุตสาหกรรมสะอาดและพลังงานทางเลือก
ยุทธศาสตร์ที่ 3	เสริมสร้างคุณภาพชีวิตประชาชนสู่สังคมน่าอยู่ และปรับตัวรองรับกระแสการเปลี่ยนแปลง
ยุทธศาสตร์ที่ 4	อนุรักษ์และฟื้นฟูทรัพยากรธรรมชาติและสิ่งแวดล้อมอย่างยั่งยืน



# โครงการสำคัญตามแผนพัฒนาจังหวัดกระบี่ที่เอื้อต่อการพัฒนาอุตสาหกรรม

ที่มา: แผนพัฒนาจังหวัดกระบี่ พ.ศ.2557-2560 ฉบับทบทวนใหม่ (รอบปี 2560)

โครงการ	หน่วยงานดำเนินการ
โครงการเพิ่มศักยภาพระบบการผลิตน้ำมันปาล์ม	สนง.อุตสาหกรรมจังหวัดกระบี่
พัฒนาการรวมกลุ่มห่วงโซ่อุปทานระบบการผลิตน้ำมันปาล์ม	สนง.อุตสาหกรรมจังหวัดกระบี่
พัฒนาปรับปรุงประสิทธิภาพการผลิตของอุตสาหกรรมที่เกี่ยวข้องกับยางพารา	สนง.อุตสาหกรรมจังหวัดกระบี่
ส่งเสริมและพัฒนาสถานประกอบการสู่โครงการอุตสาหกรรมสีเขียว	กระทรวงอุตสาหกรรม
พัฒนาขีดความสามารถในการแข่งขันของอุตสาหกรรม แปรรูปการเกษตรในภูมิภาค One Province One Agro-Industrial Product (OPOAI)	
พัฒนามาตรฐานผลิตภัณฑ์ชุมชน/พัฒนาอุตสาหกรรมในส่วนภูมิภาค	
สร้างเสริมพัฒนาอาชีพเครือข่ายอุตสาหกรรมรักษ์สิ่งแวดล้อม	
โครงการสร้างรายได้ให้กับเกษตรกรรายย่อย จังหวัดกระบี่	
โครงการยกระดับคุณภาพอาหารปลอดภัย	สนง.ปศุสัตว์จังหวัดกระบี่
โครงการก่อสร้างสถานีขนถ่ายขยะมูลฝอย ตำบลศาลาด่าน อำเภอเกาะลันตา	สนง.ทรัพยากรธรรมชาติและสิ่งแวดล้อม จังหวัดกระบี่
โครงการพัฒนาการเกษตรครบวงจรในพื้นที่ที่มีศักยภาพ	นายปรีชา พันธุ์สน เกษตรและ สหกรณ์จังหวัดกระบี่
สนับสนุนการวิจัยพัฒนาคุณภาพ การผลิต/สนับสนุนการจัดการความรู้ในโรงงาน/สนับสนุนการให้ความรู้เกษตรกรในการเพิ่มประสิทธิภาพการผลิต	สภาอุตสาหกรรมจังหวัดกระบี่





โครงการพัฒนาพื้นที่อุตสาหกรรมอย่างมีศักยภาพเพื่อรองรับการลงทุน  
ปีงบประมาณ 2559

### 3. ผลการศึกษาแนวทางการพัฒนา พื้นที่อุตสาหกรรมเบื้องต้น



# กรอบการกำหนดตำแหน่งและขอบเขตพื้นที่พัฒนาอุตสาหกรรมและคลังสินค้าในอนาคต

การวิเคราะห์สภาพปัจจุบันและอนาคตด้านอุตสาหกรรม

คัดกรองอุตสาหกรรมและพื้นที่ที่มี  
บทบาทในปัจจุบันโดยจัดลำดับจาก  
จำนวน แรงงาน เงินทุน กำลังการผลิต  
เพื่อกำหนดอัตราการเติบโต

กลุ่มอุตสาหกรรมชั้นนำ

เอกลักษณ์หรือความ  
ต้องการของพื้นที่

## SITES SELECTION

- โครงสร้างพื้นฐานปัจจุบัน (ระบบขนส่ง เช่น ท่าเรือขนส่ง, แหล่งน้ำ/พื้นที่ประกอบการเดิม) และอนาคต (โรงไฟฟ้า/ท่าเรือน้ำลึก)
- ความเหมาะสมของพื้นที่ (การใช้ที่ดิน, ประเภทอุตสาหกรรม)
- ความเชื่อมโยงในพื้นที่อุตสาหกรรม (แหล่งวัตถุดิบใน/นอกเขต, ตลาดร่วม)
- ศักยภาพในการรองรับโรงงานอุตสาหกรรม (ระบบกำจัดมลพิษที่มีในปัจจุบัน, คุณภาพสิ่งแวดล้อม)
- ความเหมาะสมทางสังคมและเศรษฐกิจ (แหล่งผลิตบุคลากรและการจ้างงานในพื้นที่ การศึกษา)
- กฎหมาย นโยบายการพัฒนาด้านอุตสาหกรรม ประเทศ/ภาค/กลุ่มจังหวัด/จังหวัด/ภาคเอกชน/การส่งเสริมการลงทุน

การวิเคราะห์พื้นที่ศักยภาพ โดยใช้ PSA

GIS จำแนกเฉพาะพื้นที่เหมาะสมมาก  
และมากที่สุด

ผลลัพธ์  
ขนาดพื้นที่ชั้นนำ (ตร.กม./ไร่)



# การวิเคราะห์พื้นที่ศักยภาพ โดยใช้ PSA ด้วยเกณฑ์การคัดเลือก

## 1. ปัจจัยด้านโครงสร้างพื้นฐาน

- การเข้าถึงเส้นทางคมนาคมทางถนนหลัก
- การเข้าถึงเส้นทางคมนาคมทางถนนรอง
- พื้นที่ชุมชน
- รถไฟ
- ท่าเรือ
- ความหนาแน่นพื้นที่อุตสาหกรรม

## 2. ปัจจัยด้านภูมิศาสตร์และสิ่งแวดล้อม

- ความลาดชันของพื้นที่
- พื้นที่ชั้นลุ่มน้ำ
- พื้นที่ป่า / พื้นที่ชุ่มน้ำ
- แหล่งน้ำผิวดิน (แม่น้ำสายหลัก อ่างเก็บน้ำ เขื่อน)
- แหล่งโบราณสถาน/ประวัติศาสตร์

## 3. ปัจจัยด้านพื้นที่เสี่ยงภัย

- พื้นที่น้ำท่วมซ้ำซาก
- พื้นที่เสี่ยงภัยดินถล่ม
- พื้นที่แนวสายส่งศักยภาพสูง

## 4. ปัจจัยด้านสังคมและความสำคัญของพื้นที่

- บริเวณพื้นที่ที่มีศักยภาพด้านเกษตรกรรม
- พื้นที่ที่มีสถานศึกษา
- พื้นที่ที่มีสถานพยาบาล
- พื้นที่ชายแดน







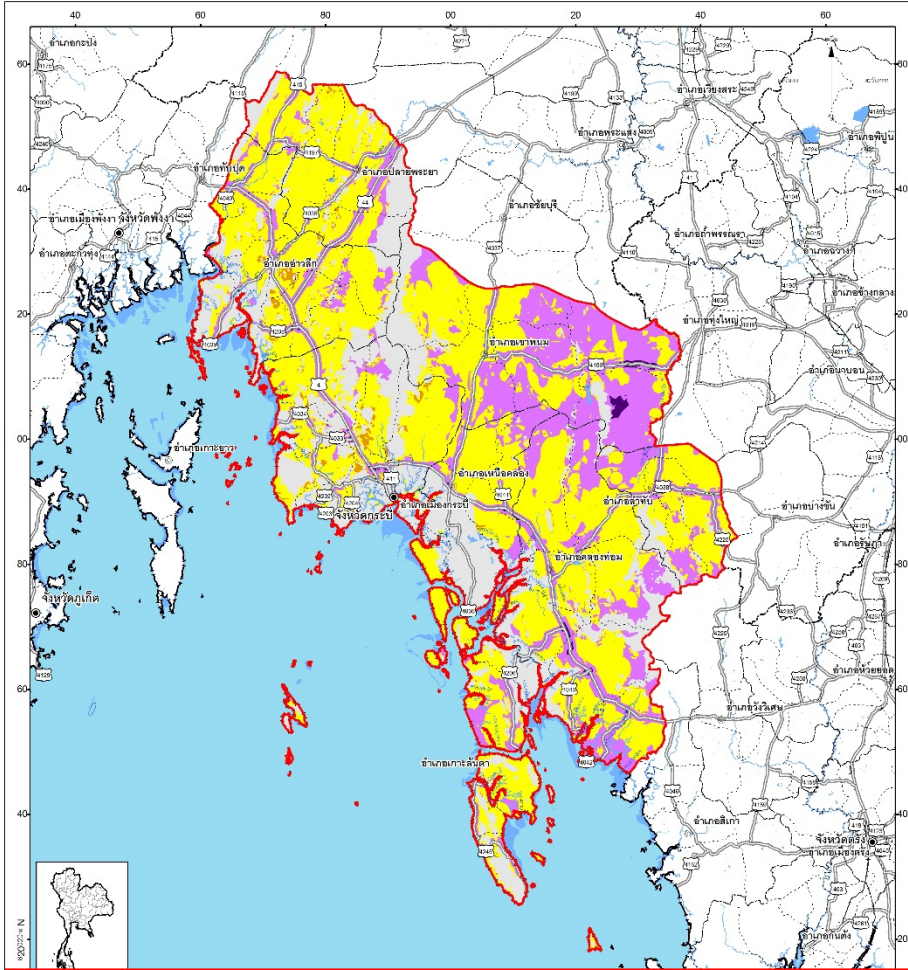
# ขนาดพื้นที่ (ตร.กม.) แบ่งตามระดับศักยภาพพื้นที่อุตสาหกรรม

ขอบเขตการปกครอง	เหมาะสมน้อยที่สุด	เหมาะสมน้อย	เหมาะสมปานกลาง	เหมาะสมมาก	เหมาะสมมากที่สุด	พื้นที่กันออก	ผลรวมทั้งหมด
อำเภอเกาะลันตา	0.06	8.44	151.81	51.47		108.45	320.22
อำเภอเขาพนม		0.45	345.74	422.58	10.91	95.33	875.01
อำเภอคลองท่อม	0.01	6.85	540.12	275.38	4.72	181.24	1008.34
อำเภอปลายพระยา		4.10	310.86	72.98	0.14	108.38	496.46
อำเภอเมืองกระบี่	0.54	21.92	323.73	67.74	1.38	296.63	711.94
อำเภอลำทับ		0.04	173.30	93.55		35.12	302.01
อำเภอเหนือคลอง	0.12	4.75	214.89	61.64	0.44	165.21	447.04
อำเภออ่าวลึก	0.54	17.99	377.70	100.16	0.84	168.70	665.94
ผลรวมทั้งหมด	1.27	64.55	2438.15	1145.51	18.43	1159.06	4826.96

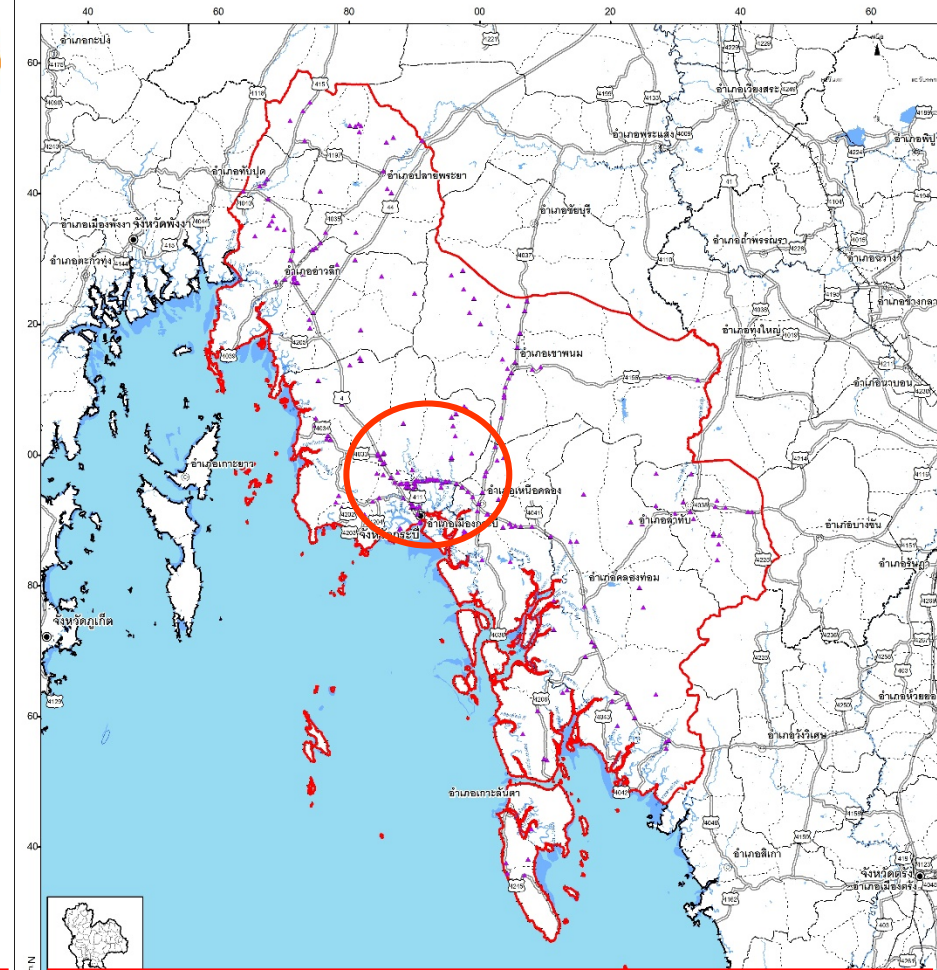




# แผนที่แสดงศักยภาพพื้นที่อุตสาหกรรม



พื้นที่ที่มีศักยภาพด้านอุตสาหกรรมระดับ  
มาก อยู่บริเวณ อ. เขาพนม อ. อำเภอ  
คลองท่อม อ. ลำทับ และ อ. อ่าวลึก

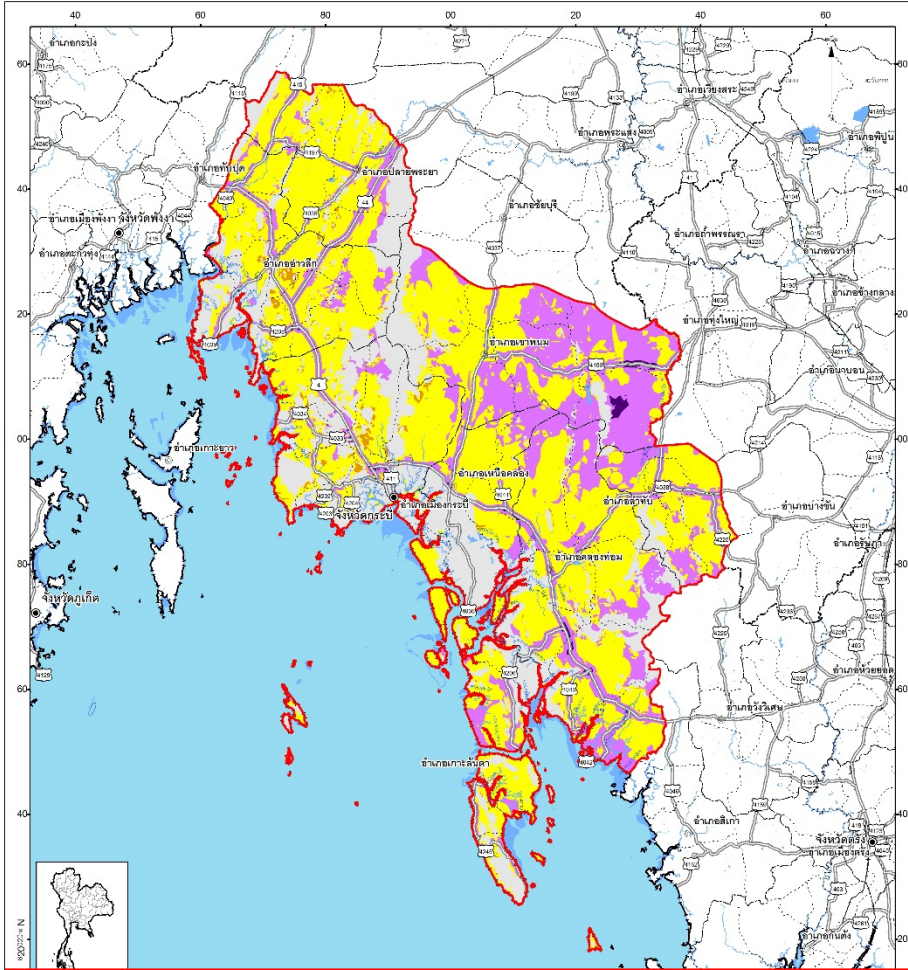


โรงงานจำพวก 3 โดยส่วนใหญ่ และมีการกระจายตัวหนาแน่นอยู่ที่ อ.เมือง

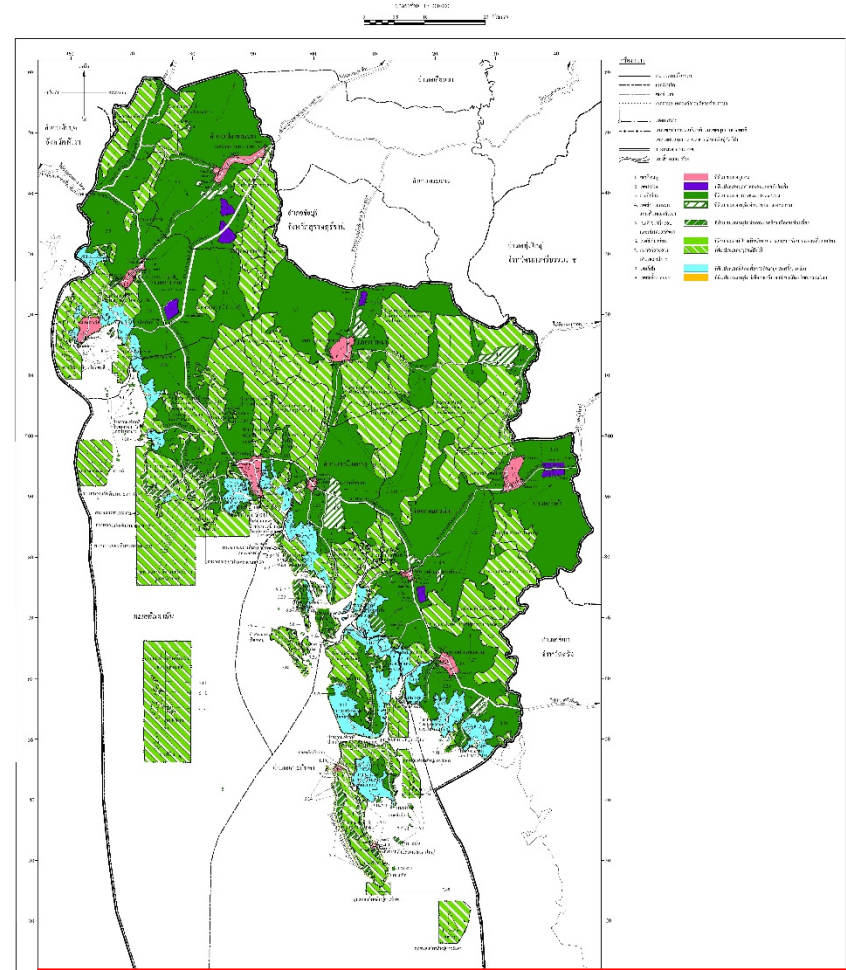




# แผนที่แสดงศักยภาพภาพพื้นที่อุตสาหกรรม เปรียบเทียบร่างผังเมืองรวมจังหวัด

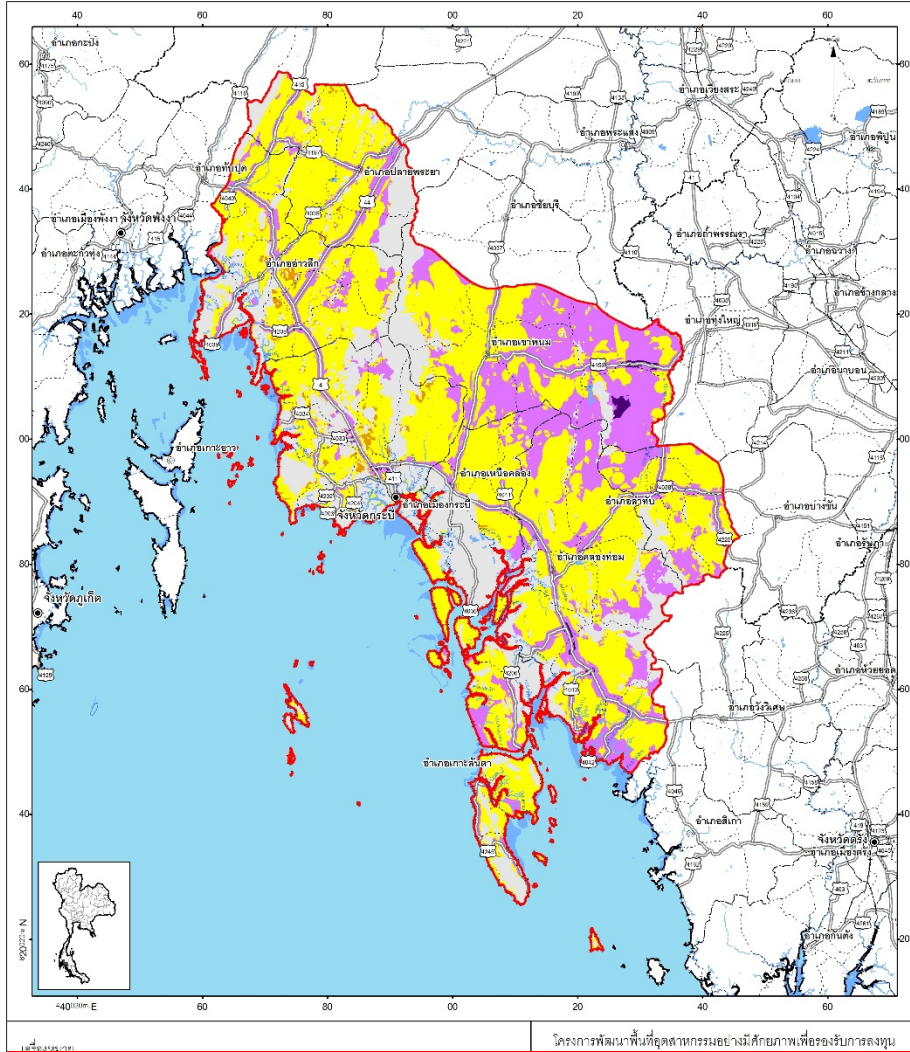


พื้นที่ที่มีศักยภาพด้านอุตสาหกรรมระดับ  
มาก อยู่บริเวณ อ. เขาพนม อ. อำเภอ  
คลองท่อม อ.ลำทับ และ อ. อ่าวลึก

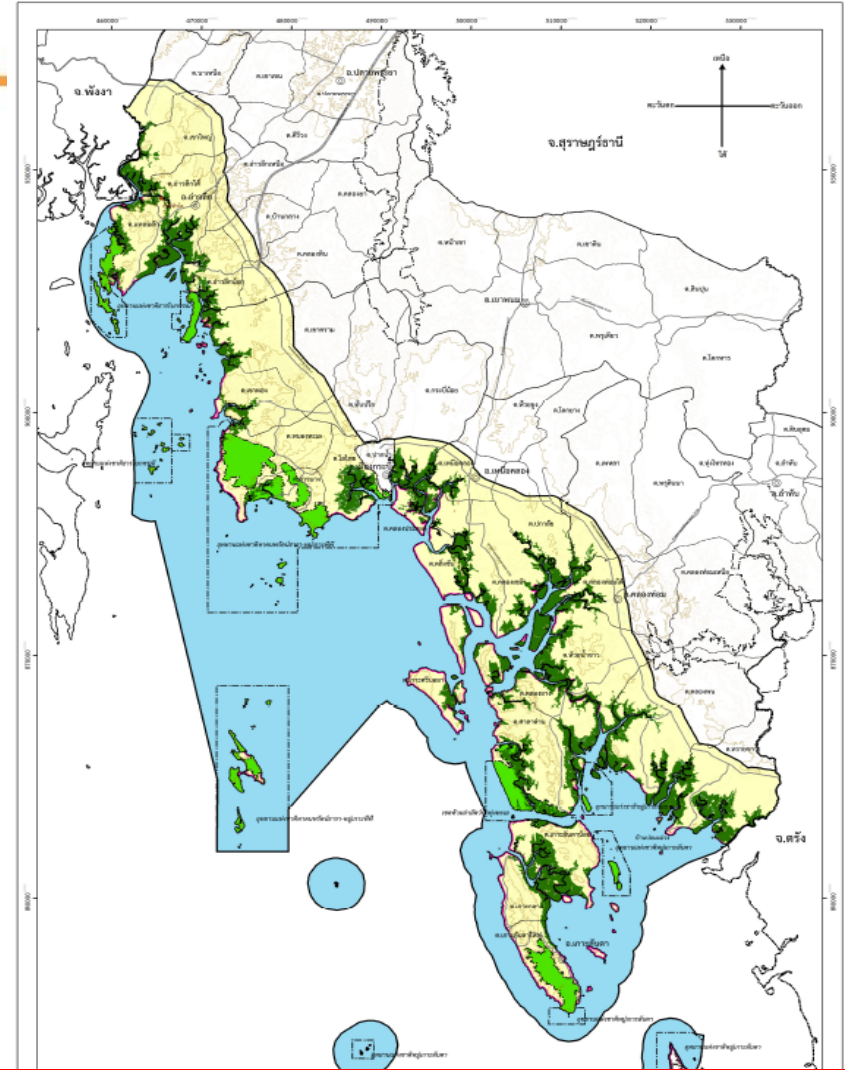


ร่างผังเมืองรวมจังหวัดกระบี่  
มีพื้นที่สีม่วงหลายจุด

# แผนที่แสดงศักยภาพพื้นที่อุตสาหกรรม เปรียบเทียบพื้นที่คุ้มครองสิ่งแวดล้อม



พื้นที่ที่มีศักยภาพด้านอุตสาหกรรมระดับ  
มาก อยู่บริเวณ อ. เขาพนม อ. อำเภอก  
คลองท่อม อ.ลำทับ และ อ. อ่าวลึก



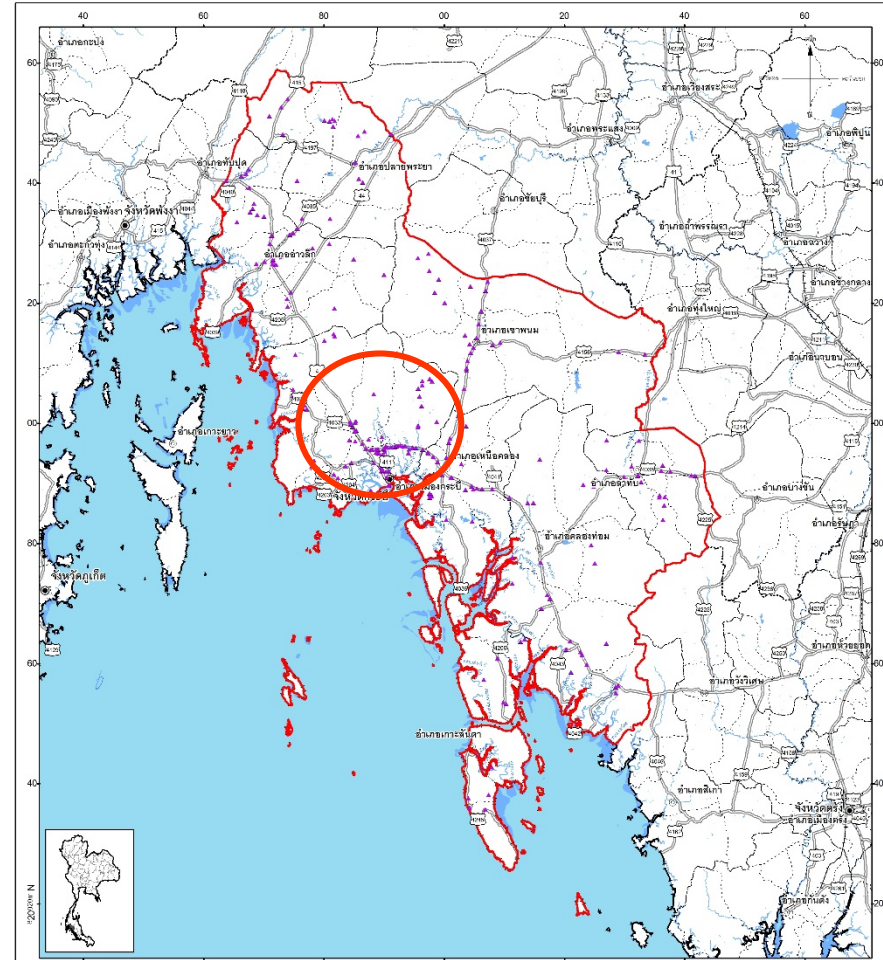
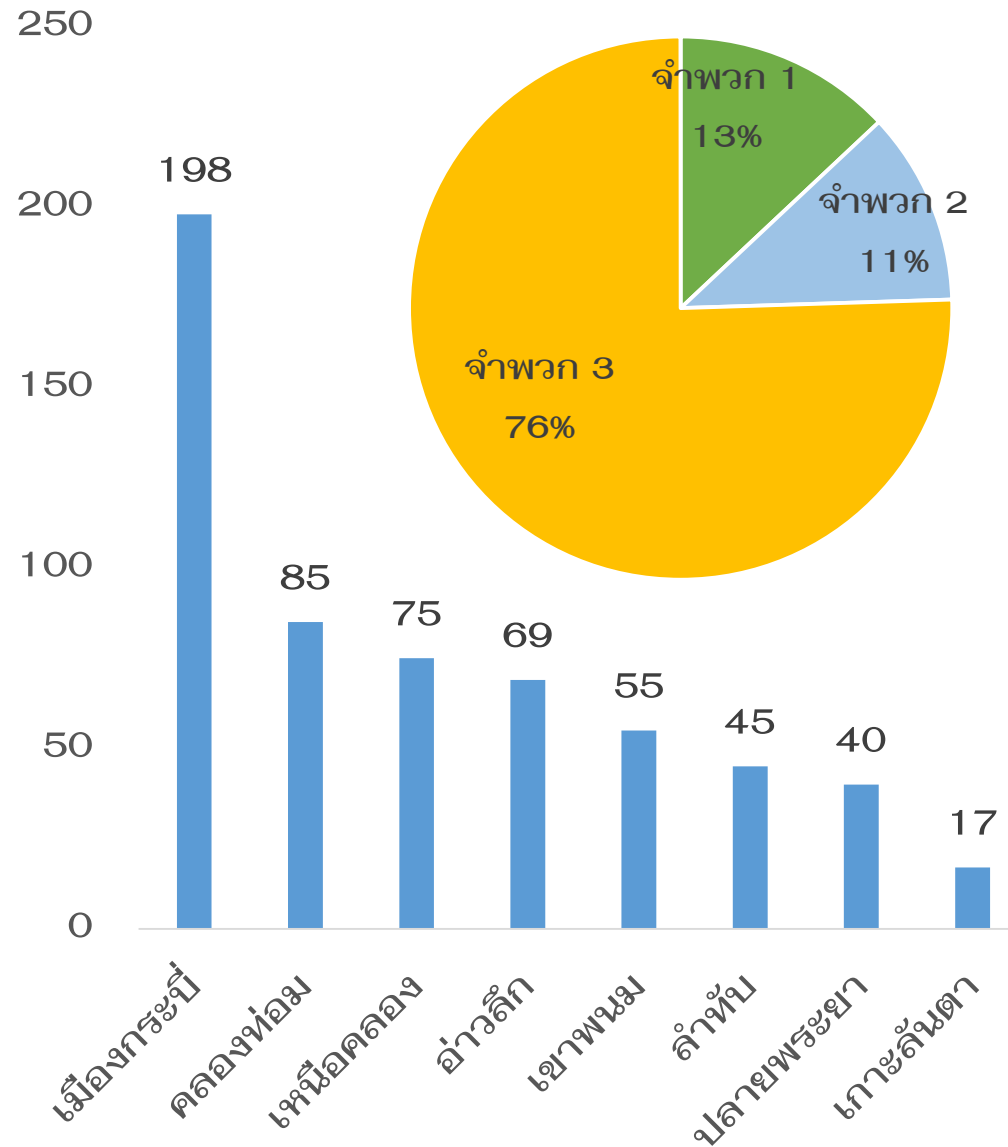
แผนที่พื้นที่คุ้มครองสิ่งแวดล้อม  
จังหวัดกระบี่





# สถานการณ์ด้านอุตสาหกรรมในปัจจุบัน

จำนวนโรงงานจำแนกรายอำเภอ (แห่ง)



โรงงานจำพวก 3 โดยส่วนใหญ่ และมีการกระจายตัวหนาแน่นอยู่ที่ อ.เมือง

อุตสาหกรรมที่มีบทบาทในปัจจุบัน		โรงงานอุตสาหกรรม				สัดส่วนอุตสาหกรรม (ร้อยละ)			
		จำนวน (แห่ง)	เงินทุน (ล้านบาท)	แรงงาน (คน)	แรงแม่ (แรงแม่)	จำนวน	เงินทุน	แรงงาน	แรงแม่
ลำดับ	ประเภท								
1	ผลิตภัณฑ์จากพืช	45	118.30	99	1,245.86	7.71	0.47	1.21	0.11
2	อุตสาหกรรมอาหาร	59	4,963.85	1,995	430,790.90	10.10	19.86	24.45	37.03
3	อุตสาหกรรมเครื่องตี	20	42.28	101	325.58	3.42	0.17	1.24	0.03
4	อุตสาหกรรมสิ่งทอ	1	0.05	6	28.40	0.17	0.00	0.07	0.00
5	อุตสาหกรรมเครื่องแต่งกาย	0	0.00	0	0	0.00	0.00	0.00	0.00
6	อุตสาหกรรมเครื่องหนัง	0	0.00	0	0	0.00	0.00	0.00	0.00
7	อุตสาหกรรมไม้ และผลิตภัณฑ์จากไม้	50	432.16	1,442	14,674.97	8.56	1.73	17.67	1.26
8	อุตสาหกรรมเฟอร์นิเจอร์ และเครื่องเรือน	16	77.18	199	1,593.68	2.74	0.31	2.44	0.14
9	อุตสาหกรรมกระดาษและผลิตภัณฑ์จากกระดาษ	1	3.80	25	79.55	0.17	0.02	0.31	0.01
10	อุตสาหกรรมสิ่งพิมพ์	3	0.31	16	15.25	0.51	0.00	0.20	0.00
11	อุตสาหกรรมเคมี	3	138.74	31	4,046.48	0.51	0.56	0.38	0.35
12	อุตสาหกรรมปิโตรเคมีและผลิตภัณฑ์เคมี	11	216.85	104	8,296.25	1.88	0.87	1.27	0.71
13	อุตสาหกรรมยาง	45	1,167.81	1,105	46,436.85	7.71	4.67	13.54	3.99
14	อุตสาหกรรมพลาสติก	3	22.60	41	352.93	0.51	0.09	0.50	0.03
15	อุตสาหกรรมโลหะ	73	376.35	514	6,149.41	12.50	1.51	6.30	0.53
16	อุตสาหกรรมโลหะ	0	0.00	0	0	0.00	0.00	0.00	0.00
17	อุตสาหกรรมผลิตภัณฑ์โลหะ	29	40.72	171	1,962.41	4.97	0.16	2.10	0.17
18	อุตสาหกรรมเครื่องกล	15	10.52	71	635.48	2.57	0.04	0.87	0.05
19	อุตสาหกรรมเครื่องใช้ไฟฟ้า	1	0.04	3	0.00	0.17	0.00	0.04	0.00
20	อุตสาหกรรมขนส่ง	54	1,124.05	609	3,388.09	9.25	4.50	7.46	0.29
21	อุตสาหกรรมอื่นๆ	155	16,252.82	1,628	643,252.73	26.54	65.04	19.95	55.30
รวม		584	24,988.42	8,160	1,163,274.82	100.00	100.00	100.00	100.00



## การคัดกรองอุตสาหกรรมที่มีบทบาทในพื้นที่ (ต่อ)

ลำดับ	ประเภท	การจัดลำดับตัวแปรด้านอุตสาหกรรม					ลำดับรวม
		จำนวน	เงินทุน	แรงงาน	แรงม้า	รวม	
1	ผลิตภัณฑ์จากพืช	6	9	11	11	37	8
2	อุตสาหกรรมอาหาร	3	2	1	2	8	2
3	อุตสาหกรรมเครื่องตี	9	11	10	14	44	12
4	อุตสาหกรรมสิ่งทอ	16	17	17	16	66	17
5	อุตสาหกรรมเครื่องแต่งกาย	19	19	19	19	76	19
6	อุตสาหกรรมเครื่องหนัง	20	20	20	20	80	20
7	อุตสาหกรรมไม้ และผลิตภัณฑ์จากไม้	5	5	3	4	17	3
8	อุตสาหกรรมเฟอร์นิเจอร์ และเครื่องเรือน	10	10	7	10	37	9
9	อุตสาหกรรมกระดาษและผลิตภัณฑ์จากกระดาษ	17	15	15	15	62	15
10	อุตสาหกรรมสิ่งพิมพ์	13	16	16	17	62	16
11	อุตสาหกรรมเคมี	14	8	14	7	43	11
12	อุตสาหกรรมปิโตรเคมีและผลิตภัณฑ์เคมี	12	7	9	5	33	7
13	อุตสาหกรรมยาง	7	3	4	3	17	4
14	อุตสาหกรรมพลาสติก	15	13	13	13	54	14
15	อุตสาหกรรมอลูมิเนียม	2	6	6	6	20	5
16	อุตสาหกรรมโลหะ	21	21	21	21	84	21
17	อุตสาหกรรมผลิตภัณฑ์โลหะ	8	12	8	9	37	10
18	อุตสาหกรรมเครื่องกล	11	14	12	12	49	13
19	อุตสาหกรรมเครื่องใช้ไฟฟ้า	18	18	18	18	72	18
20	อุตสาหกรรมขนส่ง	4	4	5	8	21	6
21	อุตสาหกรรมอื่นๆ	1	1	2	1	5	1

1. อุตสาหกรรมอื่นๆ
2. อุตสาหกรรมอาหาร
3. อุตสาหกรรมไม้
4. อุตสาหกรรมยาง
5. อุตสาหกรรมอลูมิเนียม
6. อุตสาหกรรมขนส่ง
7. อุตสาหกรรมปิโตรเคมี
8. อุตสาหกรรมจากพืช
9. อุตสาหกรรมเฟอร์นิเจอร์
10. อุตสาหกรรมผลิตภัณฑ์โลหะ



## อุตสาหกรรมอื่นๆ

ลำดับ	ประเภทกิจการ	จำนวน	เงินทุนรวม (บาท)	คนงาน	แรงม้า
88	ผลิต ส่ง หรือจำหน่ายพลังงานไฟฟ้า	15	14,780,978,000	969	609,991
89	ผลิตก๊าซ ซึ่งมีใช้ก๊าซธรรมชาติ ส่งหรือจำหน่ายก๊าซ	8	753,540,000	62	1,879
3	เกี่ยวกับ หิน กรวด ทราย หรือดิน สำหรับใช้ในการก่อสร้าง	116	553,143,982	410	29,466
91	บรรจุสินค้าในภาชนะโดยไม่มีการผลิต	13	100,250,050	87	183
87	เกี่ยวกับเครื่องเล่น เครื่องมือหรือเครื่องใช้ที่มีได้ระบุไว้ในลำดับอื่น	1	43,000,000	79	925
98	ซักรีด ซักแห้ง ซักฟอก รีด หรือย้อมผ้า เครื่องนุ่งห่ม พรม หรือขนสัตว์	1	20,620,000	17	779
105	การตัดแยกหรือ ผังกลบสิ่งปฏิกูลหรือวัสดุที่ไม่ใช้แล้ว	1	1,285,000	4	30
	<b>รวม</b>	<b>155</b>	<b>16,252,817,032</b>	<b>1,628</b>	<b>643,253</b>

# ทิศทางการลงทุนด้านอุตสาหกรรมของจังหวัดฯในอนาคต

## นโยบายการพัฒนาด้านอุตสาหกรรมในระดับมหภาค

### นโยบาย/ยุทธศาสตร์/แผนงาน/โครงการ

- 1) แผนพัฒนาเศรษฐกิจและสังคมแห่งชาติฉบับที่ 11 (พ.ศ.2555-2559)
- 2) (ร่าง) แผนพัฒนาเศรษฐกิจและสังคมแห่งชาติฉบับที่ 12 (พ.ศ.2560-2564)
- 3) ยุทธศาสตร์การพัฒนาโครงสร้างพื้นฐานด้านคมนาคมขนส่งของไทย (พ.ศ.2558-2565)
- 4) แผนแม่บทการพัฒนาอุตสาหกรรมไทย (พ.ศ.2555-2574)
- 5) กรอบการพัฒนาอุตสาหกรรมของประเทศในช่วงแผนพัฒนาเศรษฐกิจและสังคมแห่งชาติ ฉบับที่ 11 (พ.ศ.2555-2559)
- 6) แผนแม่บทการพัฒนาระบบโลจิสติกส์อุตสาหกรรม (พ.ศ.2555-2559)
- 7) แผนพัฒนาพลังงานทดแทน 15 ปี (พ.ศ.2551-2565)
- 8) โครงการอุตสาหกรรมสีเขียว (Green Industry)
- 9) แผนพัฒนาเศรษฐกิจและสังคมภาคตะวันออกเฉียงเหนือ พ.ศ.2554-2559
- 10) ยุทธศาสตร์การพัฒนาจังหวัด
- 11) นโยบายส่งเสริมการลงทุนของ BOI
- 12) แผนพัฒนากลุ่มจังหวัด (ระนอง ภูเก็ต พังงา ตรัง กระบี่)
- 13) การพัฒนาโครงสร้างพื้นฐานตามกรอบความร่วมมือ IMT-GT

### กิจกรรมทางเศรษฐกิจที่มีศักยภาพในอนาคต

#### Trend ด้านการลงทุนอุตสาหกรรมในอนาคต

- อุตสาหกรรมสะอาด/อุตสาหกรรมสีเขียว (Green Industry)
- อุตสาหกรรมต่อเนื่องจากการเกษตร อุตสาหกรรมพลังงาน
- พัฒนาเมืองอุตสาหกรรมเชิงนิเวศ Eco-City/Eco-Town
- พัฒนายกระดับผู้ประกอบการ SME และ วิสาหกิจชุมชน OTOP

#### การพัฒนาโครงสร้างพื้นฐานที่สนับสนุนภาคอุตสาหกรรม

- โครงการก่อสร้างต่อเติมลานจอดรถเครื่องบินท่าอากาศยานกระบี่
- โครงการก่อสร้างปรับปรุงอาคารที่พักผู้โดยสารหลังเดิม พร้อมติดตั้งสะพานเทียบเครื่องบินท่าอากาศยานกระบี่
- โครงการเร่งรัดขยายทางสายประธานให้เป็น 4 ช่องจราจร (ระยะที่ 2) ภูเก็ต-พังงา-กระบี่-ตรัง-พัทลุง ระยะทาง 112 กิโลเมตร

#### อุตสาหกรรมที่มีศักยภาพและมีนโยบายส่งเสริม

- อุตสาหกรรมอาหาร
- อุตสาหกรรมยานยนต์ และชิ้นส่วน
- อุตสาหกรรมเครื่องนุ่งห่ม
- อุตสาหกรรมพลังงานทดแทน
- อุตสาหกรรมต่อเนื่องจากการเกษตร
- อุตสาหกรรมเครื่องใช้ไฟฟ้าและอุปกรณ์
- อุตสาหกรรมสุขภาพ/ท่องเที่ยว



# เอกลักษณ์หรือความต้องการของคนในพื้นที่



จากแนวทางการพัฒนาพื้นที่อุตสาหกรรมอย่างมีศักยภาพ โครงการพัฒนาพื้นที่อุตสาหกรรมอย่างมีศักยภาพปี 2558

## ประเภทอุตสาหกรรมที่มีศักยภาพ

แบ่งเป็น 3 กลุ่ม

กลุ่มที่ 1 มีต้นทุนด้านวัตถุดิบ อุตสาหกรรมต่อยอด เพื่อสร้างมูลค่าเพิ่ม

- อุตสาหกรรมเกษตรแปรรูปปาล์มและไม้พารา (ปลายน้ำ)
- อุตสาหกรรมเฟอร์นิเจอร์และเครื่องเรือนจากไม้ยางพารา

กลุ่มที่ 2 กลุ่มอุตสาหกรรมที่มีศักยภาพเพื่อส่งเสริมการตลาด

- อุตสาหกรรมพลังงานทดแทน เช่น จากมูลฝอยหรือน้ำทิ้งจากโรงงานน้ำมันปาล์ม

กลุ่มที่ 3 กิจกรรมสนับสนุน

- กิจการโลจิสติกส์
- กิจการเพื่อส่งเสริมการท่องเที่ยว
- อุตสาหกรรมบริการ

พื้นที่ที่มีศักยภาพ: พื้นที่ทางฝั่งตะวันออก ได้แก่ อ.คลองท่อม และอ.ลำทับ ซึ่งเชื่อมต่อกับจังหวัดนครศรีธรรมราช และจังหวัดตรังได้

ต้องการ:

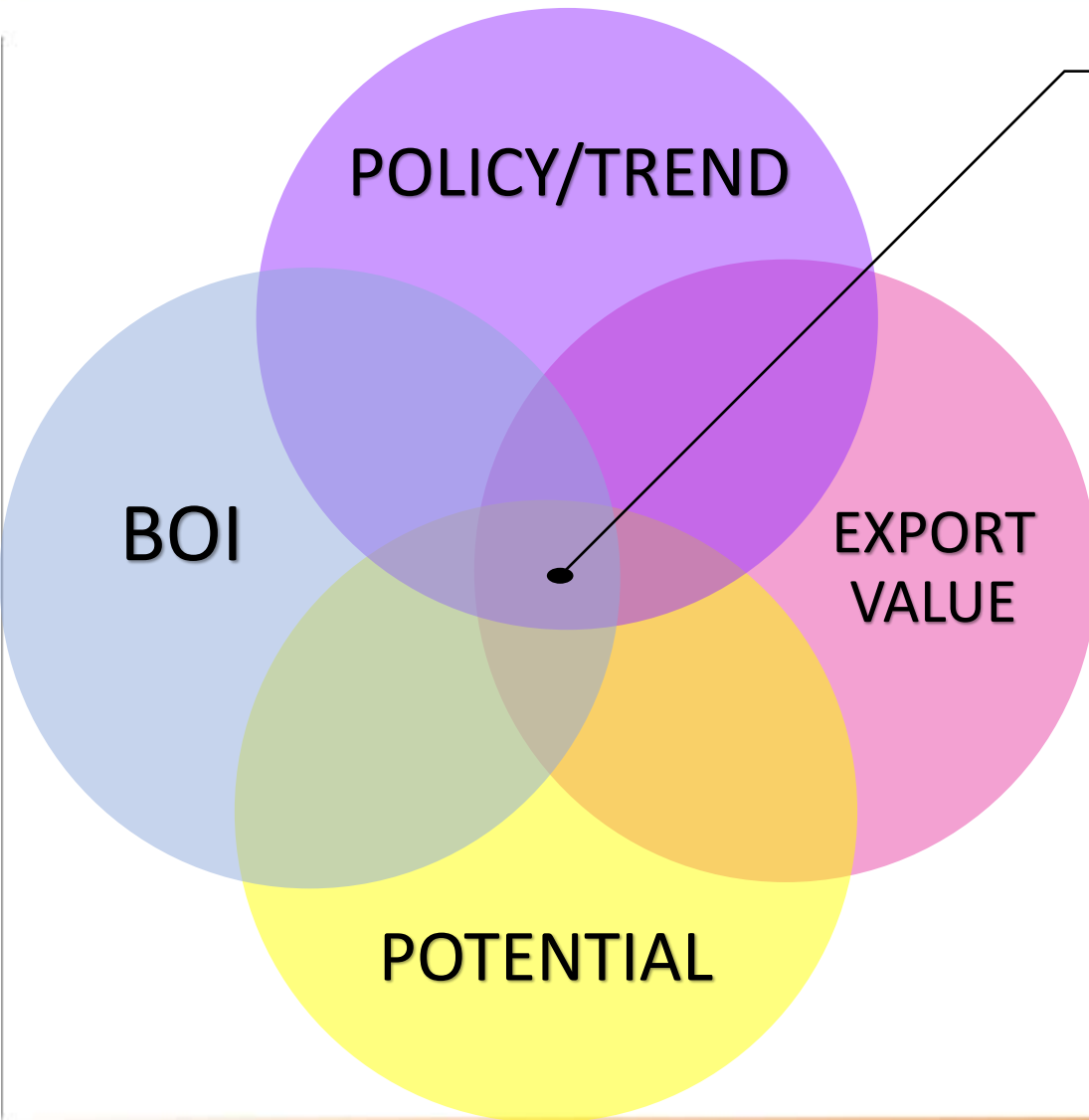
- หลีกเลี่ยงการพัฒนาอุตสาหกรรมในพื้นที่ทางฝั่งตะวันตก เนื่องจากเป็นพื้นที่การทำ “โซนนิ่งพื้นที่อนุรักษ์”

ปัญหาและอุปสรรคในการพัฒนาพื้นที่อุตสาหกรรม

- การสร้างความเข้าใจให้กับประชาชนยังไม่ทั่วถึง และประชาชนไม่ยอมรับ
- ขาดการเชื่อมโยงระหว่างหน่วยงาน เพื่อการพัฒนา ร่วมกันทั้งภาครัฐและเอกชน โดยเฉพาะด้านแรงงาน



# ทิศทางการลงทุนด้านอุตสาหกรรมของจังหวัดฯ ในอนาคต



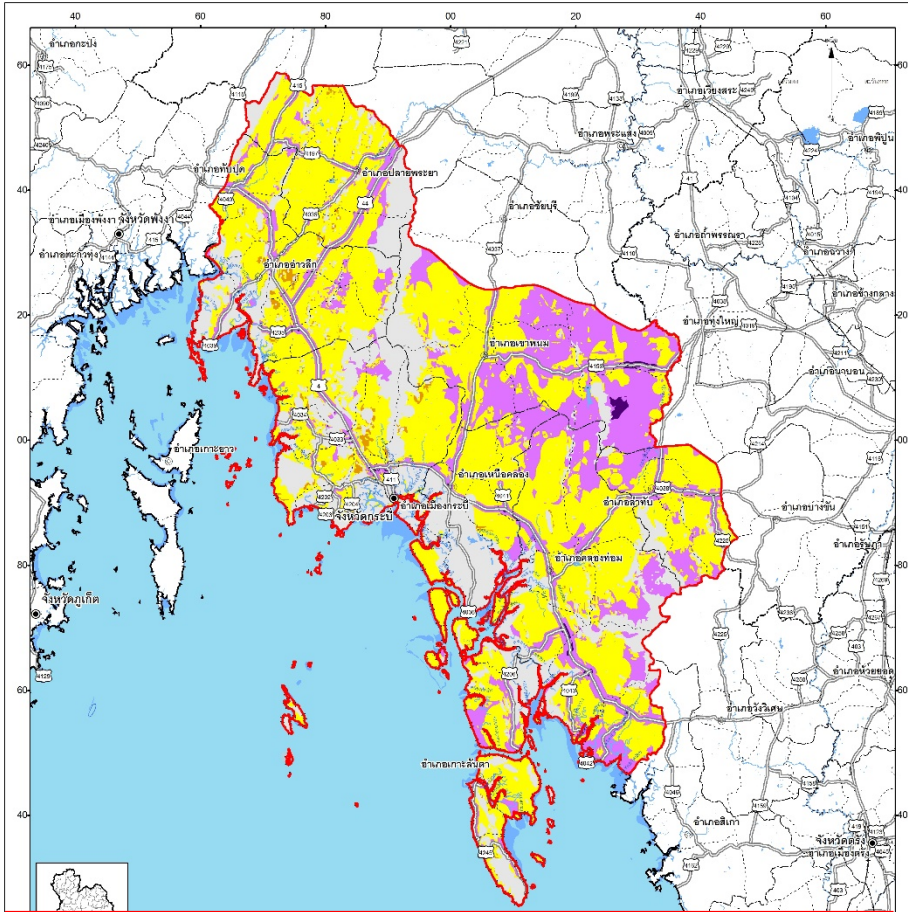
ทิศทางการลงทุนในอุตสาหกรรม  
ที่มีศักยภาพของ จ.กระบี่

- 1) อุตสาหกรรมอาหาร (ปาล์ม น้ำมัน)
- 2) อุตสาหกรรมยางและผลิตภัณฑ์  
ยางพารา (ไม้)
- 3) อุตสาหกรรมพลังงานทดแทน

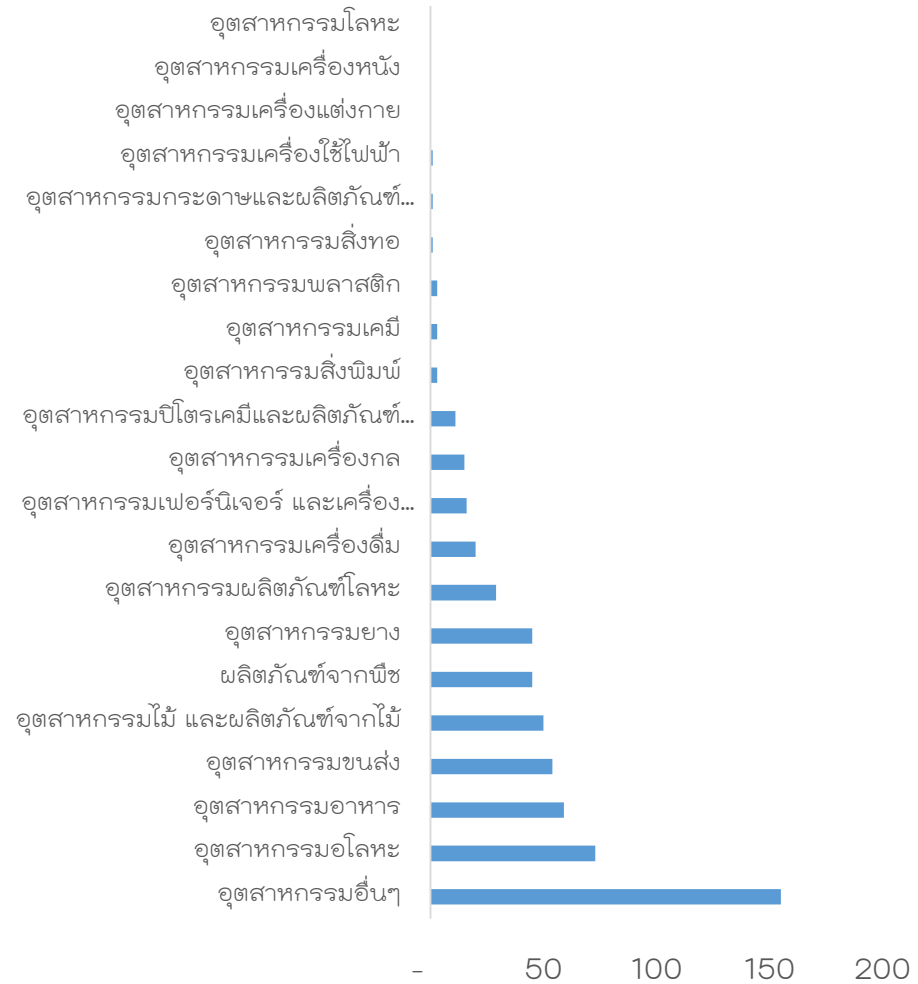




# สรุปพื้นที่และประเภทอุตสาหกรรมที่มีศักยภาพการพัฒนาด้านอุตสาหกรรม



**พื้นที่ที่มีศักยภาพด้านอุตสาหกรรมระดับมาก  
อยู่บริเวณ อ. เขาพนม อ. อำเภอดงหลวง อ.  
ลำทับ และ อ. อ่าวลึก**



- ## ทิศทางการลงทุน
- 1) อุตสาหกรรมอาหาร (ปาล์ม น้ำมัน)
  - 2) อุตสาหกรรมยางและผลิตภัณฑ์ยางพารา (ไม้)
  - 3) อุตสาหกรรมพลังงานทดแทน



## 4. ส่วนเสวนา

เพื่อแลกเปลี่ยนความคิดเห็น  
สำหรับการศึกษาศักยภาพพื้นที่อุตสาหกรรม  
ของจังหวัดกระบี่



# ประเด็น

1 โอกาสและข้อจำกัดในการพัฒนาอุตสาหกรรมของจังหวัด

2 พื้นที่ที่มีศักยภาพในการพัฒนาเป็นพื้นที่อุตสาหกรรม

3 ประเภทอุตสาหกรรม

4 ข้อเสนอแนะเชิงมาตรการ/นโยบาย ในการพัฒนาพื้นที่อุตสาหกรรมในจังหวัด



1

โอกาสและข้อจำกัดในการพัฒนา  
อุตสาหกรรมของจังหวัด



# วิเคราะห์โอกาส-ข้อจำกัดต่อภาคอุตสาหกรรม จังหวัดกระบี่

จุดแข็ง (Strengths)	จุดอ่อน (Weaknesses)
<ol style="list-style-type: none"><li>1) มีทรัพยากรธรรมชาติที่เป็นอัตลักษณ์มีคุณค่าด้านการท่องเที่ยว ศิลปะ วัฒนธรรม ประวัติศาสตร์และสุขภาพ</li><li>2) เป็นแหล่งเพาะปลูกปาล์มน้ำมันที่สำคัญของประเทศ และมีโรงงานแปรรูปตั้งอยู่ในพื้นที่จังหวัด</li><li>3) คนกระบี่มีวัฒนธรรมและเครือข่ายทางสังคมที่เข้มแข็งอยู่ร่วมกันอย่างเป็นสุข</li><li>4) อัตราการเจริญเติบโตทางเศรษฐกิจสูง</li></ol>	<ol style="list-style-type: none"><li>1) ความเสื่อมโทรมของทรัพยากรธรรมชาติ (ขยะ, น้ำเสีย, การบุกรุกทำลายป่า)</li><li>2) อุตสาหกรรมแปรรูปด้านการเกษตรยังเป็นสินค้าขั้นปฐมภูมิ</li><li>3) เป็นพื้นที่เสี่ยงต่อการเกิดภัยพิบัติ</li><li>4) ระบบการคมนาคม ขนส่ง ภาคการท่องเที่ยวและภาคเกษตรไม่ได้มาตรฐาน</li><li>5) ผลสัมฤทธิ์ทางการศึกษาต่ำ</li></ol>
โอกาส (Opportunities)	อุปสรรค (Threats)
<ol style="list-style-type: none"><li>1) นโยบายของรัฐบาลให้ความสำคัญต่อการพัฒนาภาคเศรษฐกิจที่สอดคล้องกับศักยภาพของจังหวัด(ภาคการท่องเที่ยวและภาคเกษตรอุตสาหกรรม)</li><li>2) การเข้าสู่ประชาคมเศรษฐกิจอาเซียน ในปี พ.ศ.๒๕๕๘ ช่วยผลักดันให้มีการเพิ่มขีดความสามารถในการแข่งขัน</li><li>3) กระแสการท่องเที่ยวของโลกเป็นการท่องเที่ยวเชิงอนุรักษ์สอดคล้องกับศักยภาพของจังหวัด</li><li>4) นโยบายของรัฐบาลให้ความสำคัญต่อการจัดสวัสดิการสังคมในภาพรวม</li></ol>	<ol style="list-style-type: none"><li>1) สถานการณ์ทางการเมือง วิกฤติเศรษฐกิจโลกภัยธรรมชาติ โรคระบาด ส่งผลกระทบต่อภาคธุรกิจการท่องเที่ยวและภาคเกษตรอุตสาหกรรม</li><li>2) ความผันผวนของราคาผลผลิตภาคการเกษตร (ปาล์ม น้ำมัน และยางพารา) ส่งผลกระทบต่อรายได้ประชากร</li><li>3) ต้นทุนการผลิตภาคเกษตรกรรม (ปาล์ม น้ำมัน, ยางพารา) สูงขึ้นอย่างต่อเนื่อง</li><li>4) การพึ่งพาแรงงาน (ภาคการท่องเที่ยว, เกษตร) นอกท้องถิ่น</li></ol>





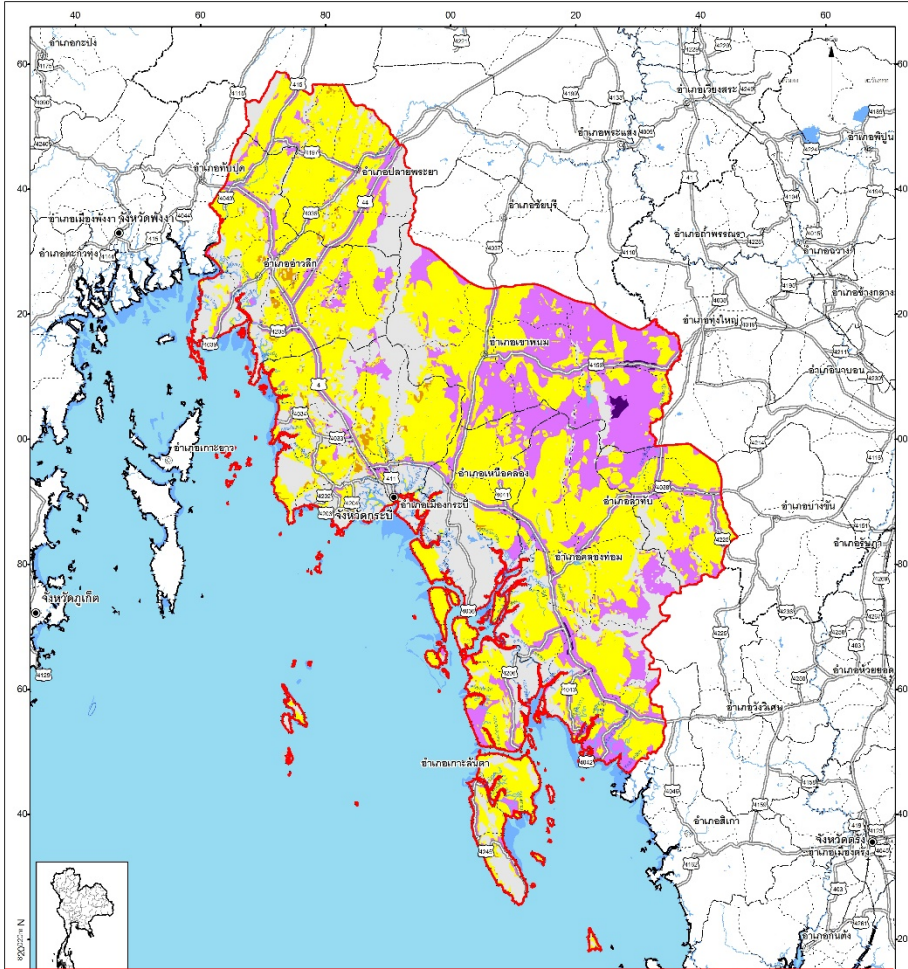
# ประเด็นการสานเสวนา

2

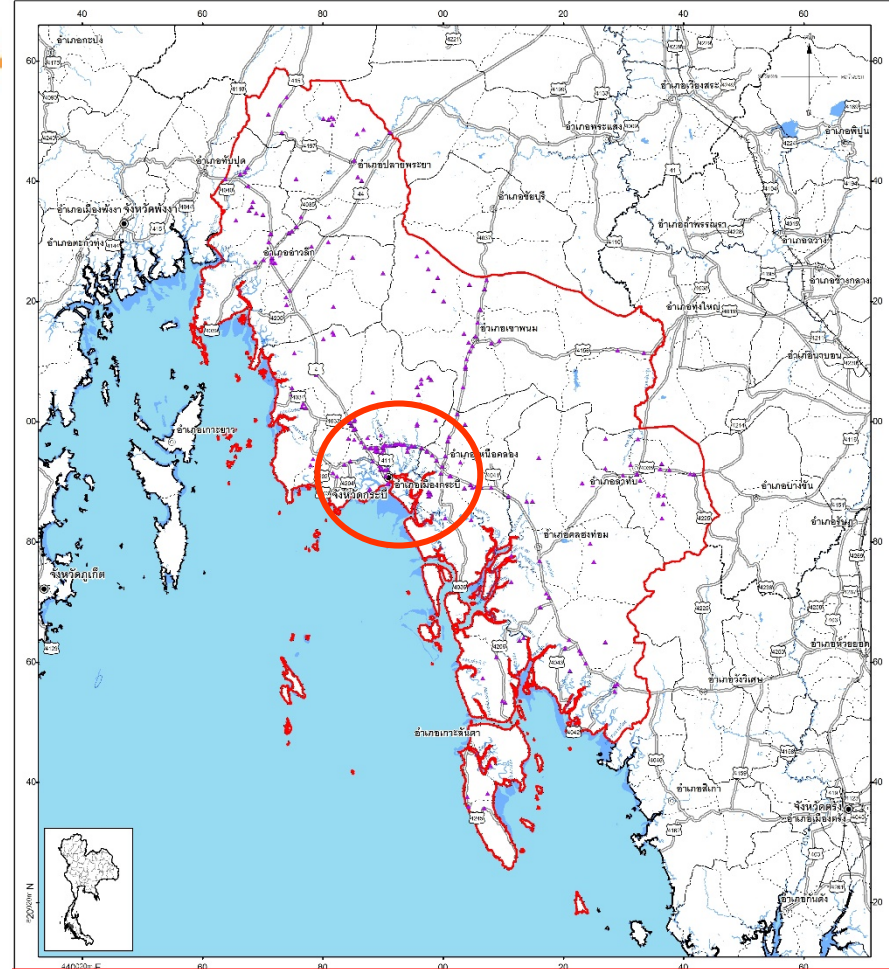
พื้นที่ที่มีศักยภาพในการพัฒนาเป็น  
พื้นที่อุตสาหกรรม



# สรุปพื้นที่และประเภทอุตสาหกรรมที่มีศักยภาพการพัฒนาด้านอุตสาหกรรม



พื้นที่ที่มีศักยภาพด้านอุตสาหกรรมระดับมาก  
 อยู่บริเวณ อ. เขาพนม อ. อำเภอคลองท่อม  
 อ. ลำทับ และ อ. อ่าวลึก



โรงงานจำพวก 3 โดยส่วนใหญ่ และมี  
 การกระจายตัวหนาแน่นอยู่ที่ อ. เมือง



# ประเด็นการสานเสวนา

3

ประเภทอุตสาหกรรม



4

ข้อเสนอแนะเชิงมาตรการ/นโยบาย  
ในการพัฒนาพื้นที่อุตสาหกรรมใน  
จังหวัด





โครงการพัฒนาพื้นที่อุตสาหกรรมอย่างมีศักยภาพเพื่อรองรับการลงทุน  
ปีงบประมาณ 2559

ขอขอบคุณมา ณ โอกาสนี้

---

Thank you for Your Attention

