



โครงการพัฒนาพื้นที่อุตสาหกรรมอย่างมีศักยภาพ
เพื่อรองรับการลงทุน
ปีงบประมาณ 2559

**INDUSTRIAL
ZONING**



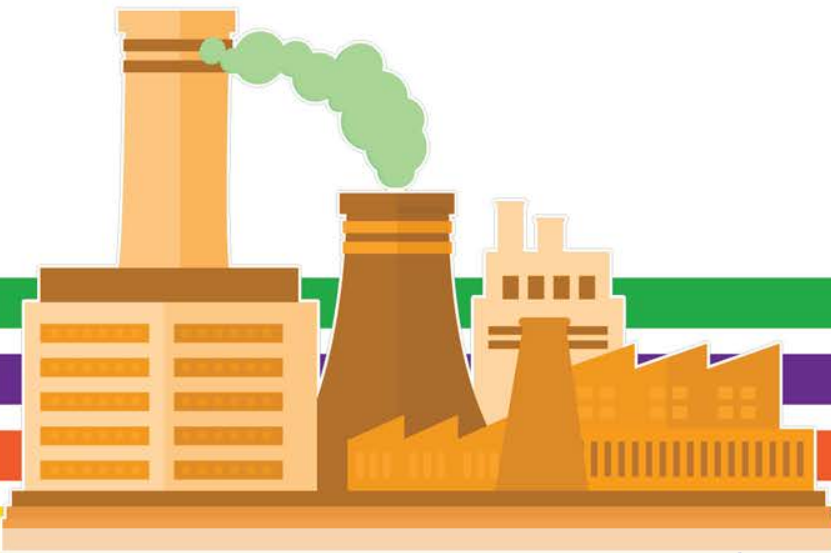
จังหวัดนครสวรรค์

วันที่ 7 มิถุนายน 2559



โครงการพัฒนาพื้นที่อุตสาหกรรมอย่างมีศักยภาพ
เพื่อรองรับการลงทุน
ปีงบประมาณ 2559

**INDUSTRIAL
ZONING**



รายละเอียดการดำเนินโครงการ

โดย นายสมพงษ์ บุญกล่อมจิตร รองผู้จัดการโครงการ

ประเด็นการนำเสนอ

1 ความเป็นมาของโครงการ

2 วัตถุประสงค์ของโครงการ

3 กลุ่มจังหวัดเป้าหมาย

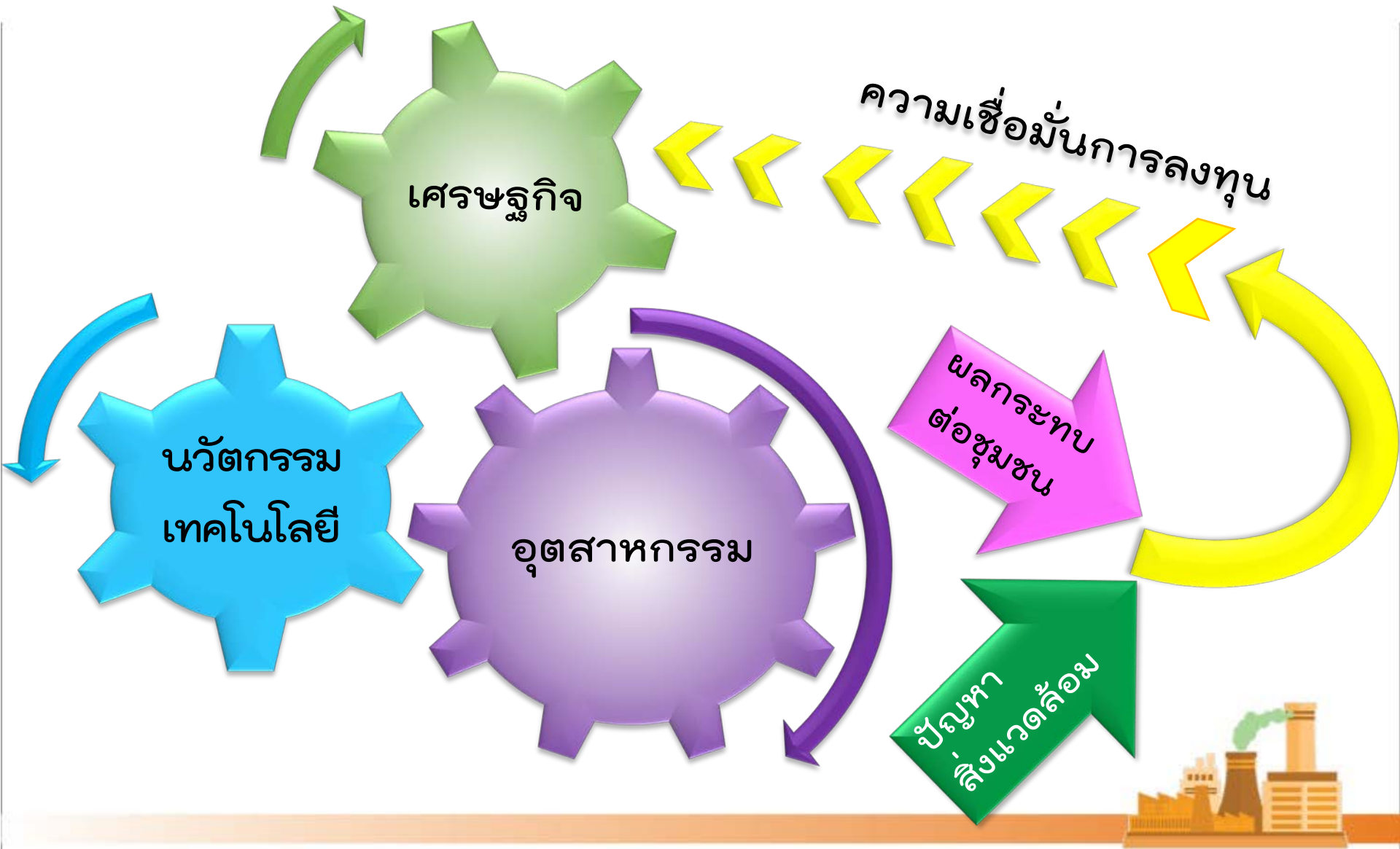
4 แนวทางการดำเนินงาน

5 ผลที่ได้จากโครงการ





1. ความเป็นมาของโครงการ



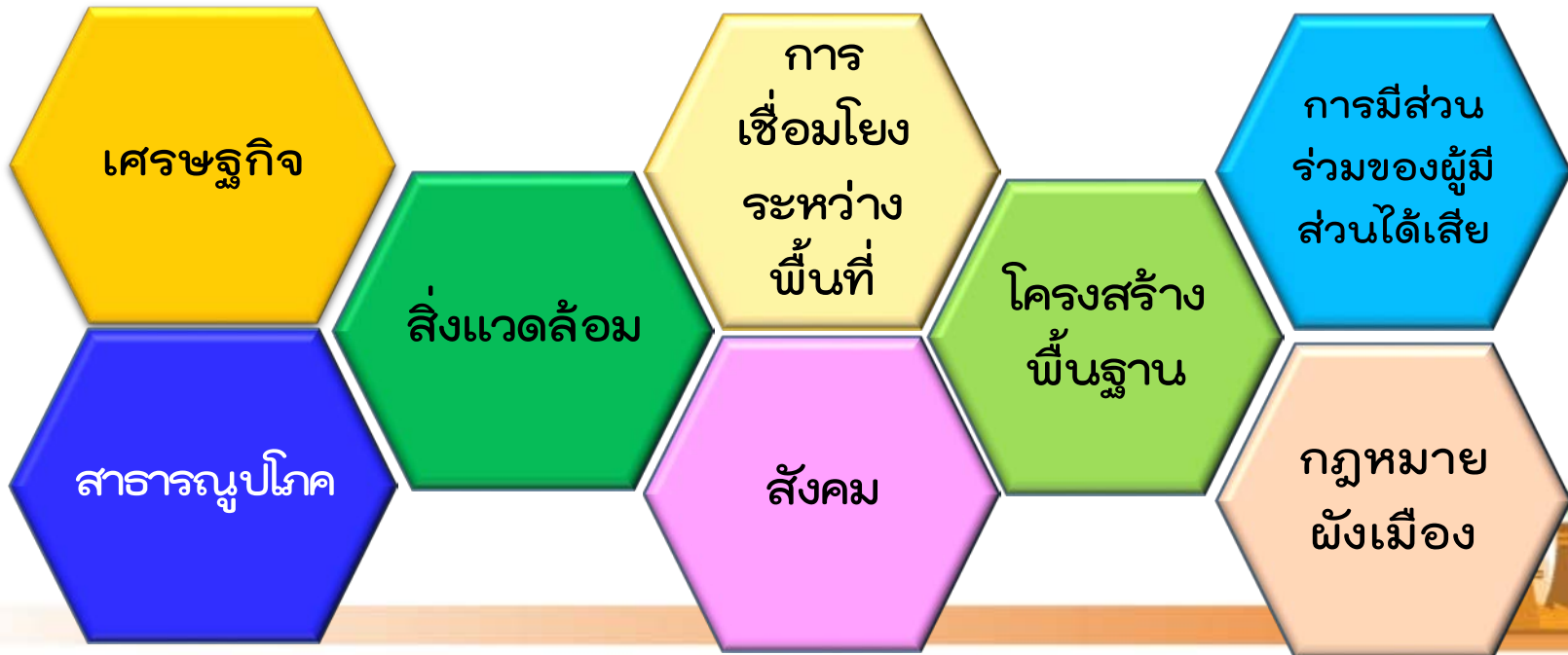


1. ความเป็นมาของโครงการ (ต่อ)

กรมโรงงานอุตสาหกรรม จัดให้มีการศึกษาศักยภาพของพื้นที่ เพื่อจัดพื้นที่อุตสาหกรรม (Industrial Zoning)

เพื่อเป็นแนวทางการจัดเตรียมพื้นที่รองรับการขยายตัวของภาคอุตสาหกรรมตามยุทธศาสตร์ของประเทศโดยคำนึงถึงความสมดุลในมิติต่างๆ

มิติที่สำคัญของการพิจารณาพื้นที่เพื่ออุตสาหกรรม



2. วัตถุประสงค์หลักของโครงการ

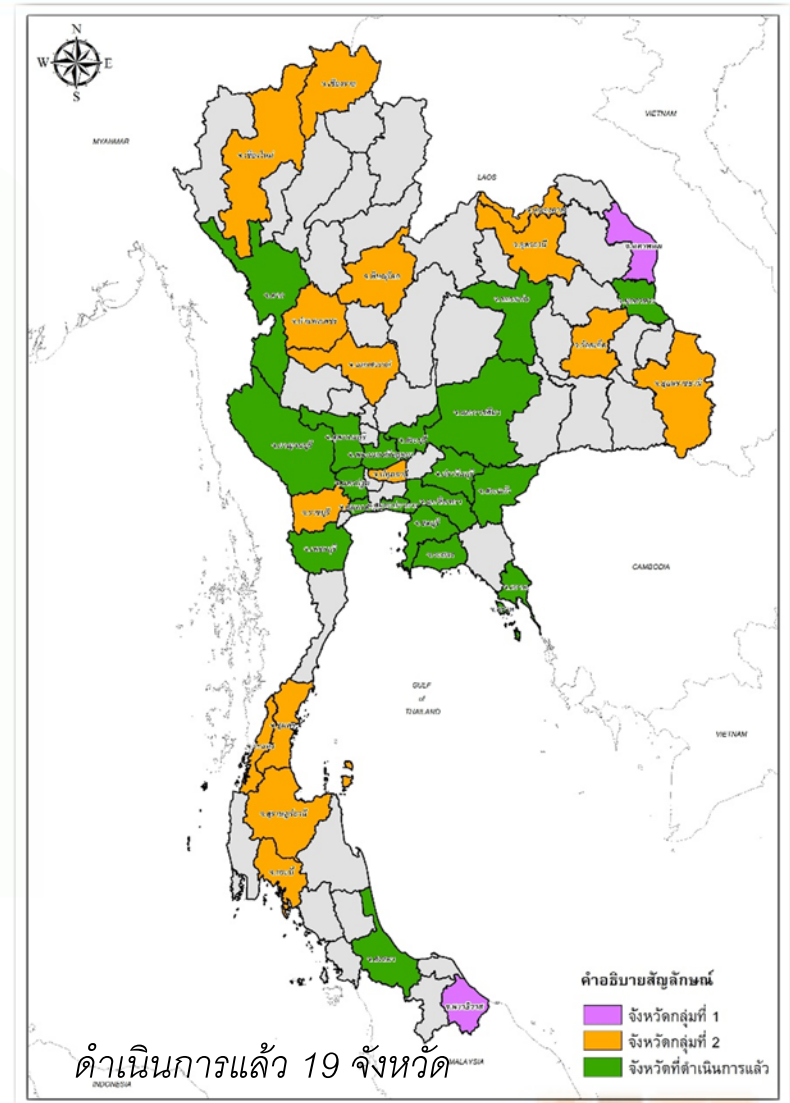
- ❑ กำหนดพื้นที่อุตสาหกรรมที่เหมาะสม และจัดทำแผนพัฒนาพื้นที่อุตสาหกรรม ที่มีความเชื่อมโยงในการพัฒนาพื้นที่เศรษฐกิจ โครงข่ายคมนาคมขนส่งและโครงสร้างพื้นฐานที่มีผลต่อภาคการผลิต การค้า การลงทุน เพื่อส่งเสริมและพัฒนาให้เกิดพื้นที่อุตสาหกรรมในจังหวัดเป้าหมายที่เหมาะสม
- ❑ จัดทำฐานข้อมูลของพื้นที่อุตสาหกรรมในจังหวัดเป้าหมาย





3. กลุ่มจังหวัดเป้าหมาย

- ❑ จังหวัดกลุ่มที่ 1 จำนวน 2 จังหวัด ได้แก่ นครพนม นครราชสีมา ตามนโยบายเขตพัฒนาเศรษฐกิจพิเศษ
- ❑ จังหวัดกลุ่มที่ 2 จำนวน 15 จังหวัด ได้แก่ เชียงราย เชียงใหม่ พิชญ์โลก กำแพงเพชร นครสวรรค์ ปทุมธานี ร้อยเอ็ด อุตรธานี หนองคาย อุบลราชธานี ราชบุรี ชุมพร ระนอง สุราษฎร์ธานี กระบี่





4. แนวทางการดำเนินการ มกราคม-กันยายน 2559 (9 เดือน)

มกราคม-
มิถุนายน
2559

การศึกษารวบรวมข้อมูล

- ด้านเศรษฐกิจ สังคม และสิ่งแวดล้อม
- กฎหมายผังเมือง
- ข้อมูลอื่นๆ ที่เกี่ยวข้องในจังหวัด
เป้าหมาย และพื้นที่เศรษฐกิจพิเศษ

การประชาสัมพันธ์โครงการ
และ การเข้าสัมภาษณ์ผู้มี
ส่วนได้เสียในจังหวัดเป้าหมาย

การจัดทำข้อมูลที่ศึกษาให้อยู่ในรูปของระบบสารสนเทศภูมิศาสตร์
(Geographic Information System : GIS) และประเมินศักยภาพของพื้นที่

มิถุนายน-
กรกฎาคม
2559

การประชุมสัมมนาระดมความคิดเห็นในพื้นที่
เพื่อรวบรวมข้อคิดเห็น ข้อเสนอแนะ แนวทาง ข้อห่วงกังวล และข้อจำกัดต่างๆ ของ
การพัฒนาพื้นที่อุตสาหกรรมในจังหวัดเป้าหมาย





4. แนวทางการดำเนินการ (ต่อ)

มกราคม-กันยายน 2559 (9 เดือน)

มิถุนายน
-
สิงหาคม
2559

การศึกษาความเหมาะสมโดยใช้เครื่องมือทางเศรษฐกิจ-สังคมที่
เหมาะสม เช่น SWOT Analysis เป็นต้น



การจัดทำจัดทำแผนพัฒนาพื้นที่อุตสาหกรรมในจังหวัดเป้าหมาย



การจัดสัมมนาเผยแพร่ผลการดำเนินโครงการ

กันยายน
2559





ผลที่ได้จากโครงการ

โปรแกรมบริหารจัดการฐานข้อมูล (Database Management System) ของจังหวัดเป้าหมาย

แนวทางในการพัฒนาพื้นที่อุตสาหกรรมของ
จังหวัดเป้าหมายกลุ่มที่ 1

พื้นที่ที่มีศักยภาพในการพัฒนาให้เกิดพื้นที่
อุตสาหกรรมในจังหวัดเป้าหมายกลุ่มที่ 2

แผนพัฒนาพื้นที่อุตสาหกรรม
ในจังหวัดเป้าหมายกลุ่มที่ 2



จบการนำเสนอ

ขอขอบคุณมา ณ โอกาสนี้

Thank you for your attention





โครงการพัฒนาพื้นที่อุตสาหกรรมอย่างมีศักยภาพ
เพื่อรองรับการลงทุน
ปีงบประมาณ 2559

**INDUSTRIAL
ZONING**



การศึกษาศักยภาพพื้นที่อุตสาหกรรมจังหวัดนครสวรรค์

โดย นายสมพงษ์ บุญกล่อมจิตร รองผู้จัดการโครงการ



ประเด็นการนำเสนอ

1 ข้อมูลสถานการณ์ของจังหวัด

2 ยุทธศาสตร์การพัฒนาจังหวัด

3 ผลการศึกษาศักยภาพพื้นที่อุตสาหกรรมเบื้องต้น

4 เสวนา ระดมความคิดเห็น





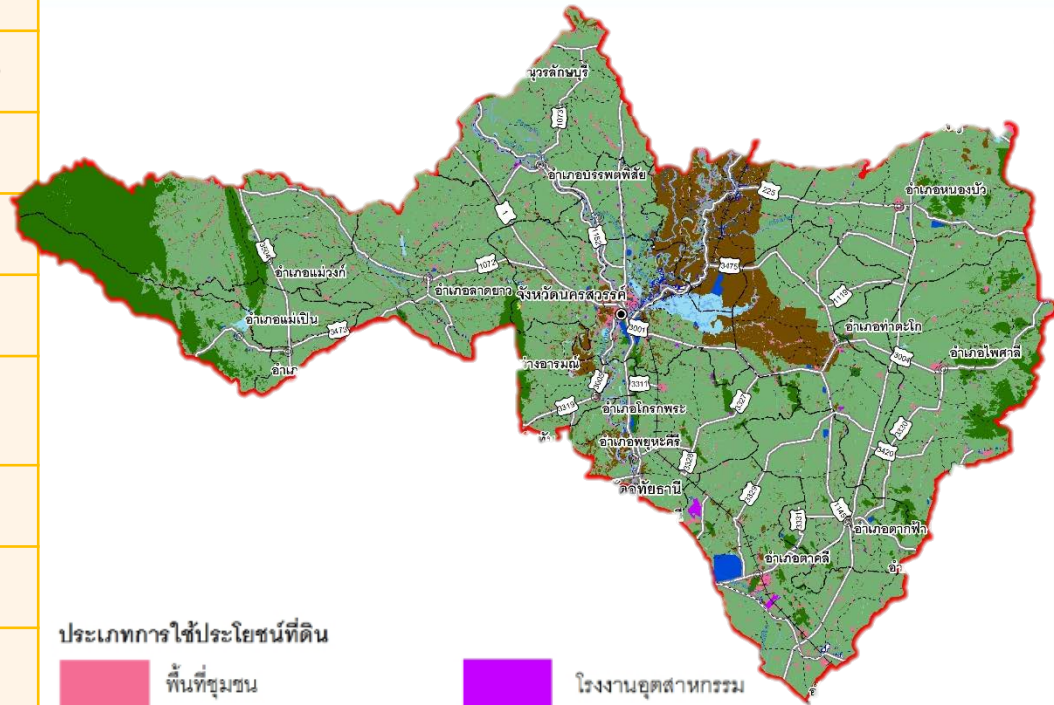
โครงการพัฒนาพื้นที่อุตสาหกรรมอย่างมีศักยภาพเพื่อรองรับการลงทุน
ปีงบประมาณ 2559

1. ข้อมูลสถานการณ์ จังหวัดนครสวรรค์

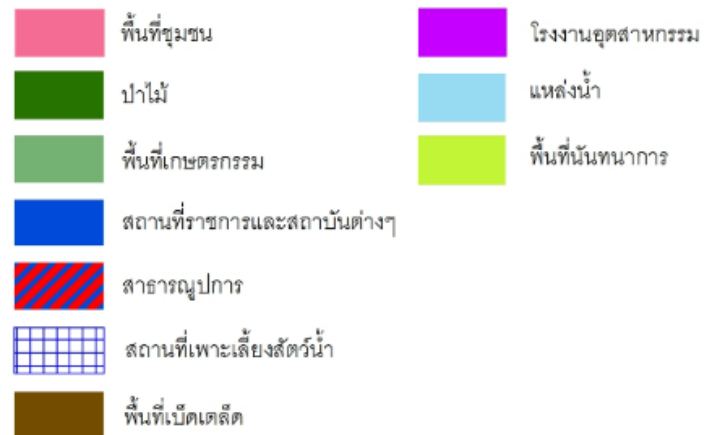


การใช้ประโยชน์ที่ดิน

ประเภทการใช้ที่ดิน	รวม (ตร.กม.)	ร้อยละ
พื้นที่เกษตรกรรม	6,829.60	71.94
ป่าไม้	973.10	10.25
พื้นที่เบ็ดเตล็ด	857.26	9.03
พื้นที่ชุมชน	439.84	4.63
แหล่งน้ำ	230.35	2.43
สถานที่ราชการและสถาบันต่างๆ	87.81	0.92
โรงงานอุตสาหกรรม	37.66	0.40
สถานที่เพาะเลี้ยงสัตว์น้ำ	27.01	0.28
สาธารณูปการ/ สาธารณูปโภค	7.20	0.08
พื้นที่นันทนาการ	3.78	0.04
รวม	9,493.62	100.00



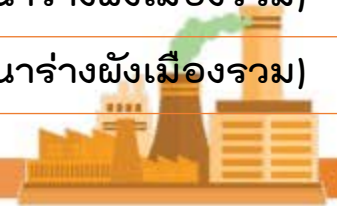
ประเภทการใช้ประโยชน์ที่ดิน





การบังคับใช้กฎหมายผังเมือง

ลำดับ	ประเภทผังเมือง	ขั้นตอนดำเนินงานตามกฎหมาย
1	ผังเมืองรวมจังหวัดนครสวรรค์	18. ประกาศราชกิจจานุเบกษา
2	ผังเมืองรวมเมืองนครสวรรค์	18. ประกาศราชกิจจานุเบกษา
3	ผังเมืองรวมเมืองชุมแสง	5. ประชุมคณะกรรมการผังเมือง (พิจารณาร่างผังเมืองรวม)
4	ผังเมืองรวมเมืองตากสิน	18. ประกาศราชกิจจานุเบกษา
5	ผังเมืองรวมชุมชนลาดยาว	5. ประชุมคณะกรรมการผังเมือง (พิจารณาร่างผังเมืองรวม)
6	ผังเมืองรวมชุมชนเก้าเสี้ยว	7. รวบรวม ตรวจสอบ พิจารณาคำร้อง และแจ้งผลการพิจารณาคำร้องต่อผู้ร้อง
7	ผังเมืองรวมชุมชนหนองบัว	12. สำนักงานคณะกรรมการกฤษฎีกาตรวจพิจารณา
8	ผังเมืองรวมชุมชนทำน้ำอ้อย	12. สำนักงานคณะกรรมการกฤษฎีกาตรวจพิจารณา
9	ผังเมืองรวมชุมชนศาลเจ้าไก่ต่อ	5. ประชุมคณะกรรมการผังเมือง (พิจารณาร่างผังเมืองรวม)
10	ผังเมืองรวมชุมชนตากฟ้า	5. ประชุมคณะกรรมการผังเมือง (พิจารณาร่างผังเมืองรวม)
11	ผังเมืองรวมชุมชนบรรพตพิสัย	5. ประชุมคณะกรรมการผังเมือง (พิจารณาร่างผังเมืองรวม)
12	ผังเมืองรวมชุมชนไพศาลี	5. ประชุมคณะกรรมการผังเมือง (พิจารณาร่างผังเมืองรวม)
13	ผังเมืองรวมชุมชนท่าตะโก	5. ประชุมคณะกรรมการผังเมือง (พิจารณาร่างผังเมืองรวม)

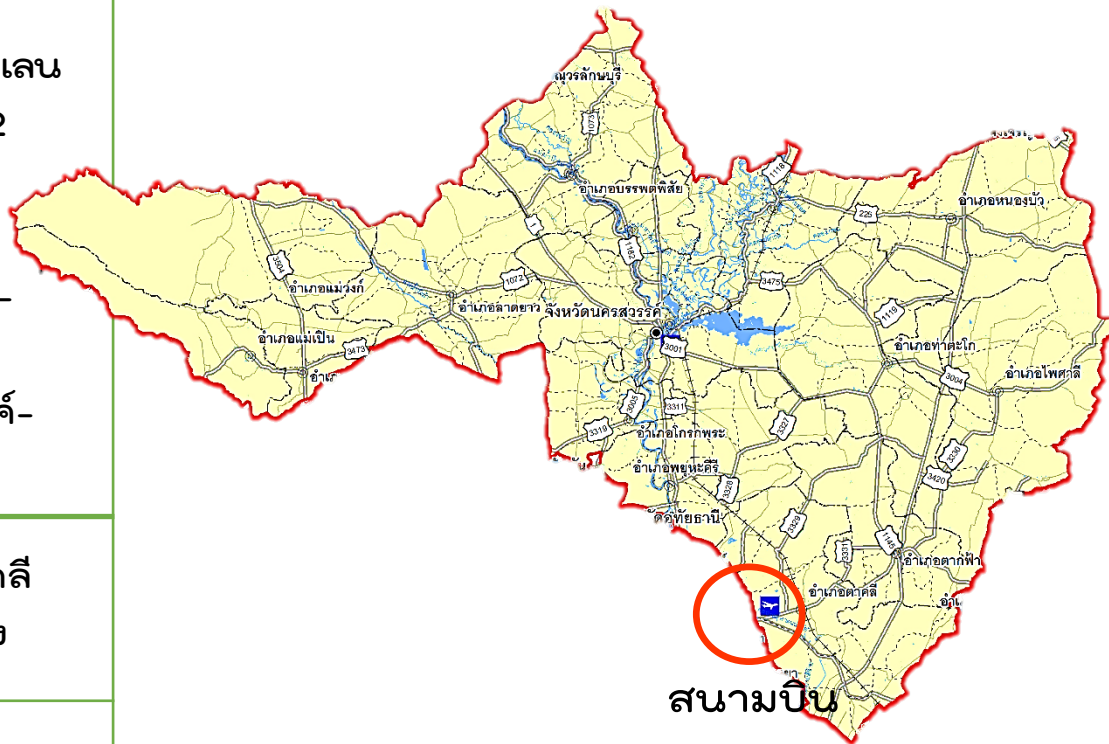




โครงสร้างพื้นฐานและสาธารณูปโภค

คมนาคม

ถนน	<ul style="list-style-type: none"> • ทางหลวงแผ่นดินหมายเลข 1 ส่วนใหญ่ เป็นเส้นทาง 2 เลน แต่ช่วง นครสวรรค์-กำแพงเพชร เป็น 4 เลน • ทางหลวงแผ่นดินหมายเลข 32 (บางปะอิน-นครสวรรค์) เป็น เส้นทาง 8 เลน • ทางหลวง 11 เชื่อมนครสวรรค์- พิษณุโลก-สุดที่เชียงใหม่ • ทางหลวง 117 เชื่อมนครสวรรค์- พิษณุโลก-พิจิตร
ราง	<ul style="list-style-type: none"> • มี 15 สถานี ผ่านตัวอำเภอตากถี่ อำเภอเมือง และอำเภอชุมแสง
น้ำ	<ul style="list-style-type: none"> ▶ ไม่มี *ไม่พบข้อมูล
อากาศ	<ul style="list-style-type: none"> • สนามบินของกองบิน 4 (ไม่ใช่เพื่อพาณิชย์)



การเชื่อมโยงที่สำคัญ

North-South Economic Corridor: NSEC

ประกอบด้วย 13 จังหวัดของไทย

เชียงราย เชียงใหม่ ลำปาง นครสวรรค์ อุดรฯ ลำพูน พะเยา
แพร่ อุตรดิตถ์ กำแพงเพชร (ตาก พิษณุโลก) กรุงเทพฯ

จ.นครสวรรค์ เป็นจุดการเชื่อมโยงกลุ่ม IMT-GT และความ
ร่วมมือการพัฒนา นอกจากการขนส่งแล้ว เรื่องการค้าการ
ลงทุน การพัฒนาคน การเกษตร และอุตสาหกรรมต่างๆ จะ
กลายมาเป็นสิ่งที่เชื่อมต่อกันในภาพของประเทศไทย

จ.นครสวรรค์ เป็นจุดเชื่อมต่อ เส้นทางหลัก 2 ทาง คือ

- ถนนหมายเลข 1 ผ่าน จ.กำแพงเพชร จ.พิษณุโลก แล้ว
มาที่ นครสวรรค์ สู่กทม. และยังสามารถเชื่อมไปถึง อ.
สะเดา
จ.สงขลา ไปถึงประเทศมาเลเซีย
- ถนนหมายเลข 1 ผ่านจ.นครสวรรค์ ถนนเส้น AS1
ปลายทางคือ เมืองโฮจิมินห์ซิตี้





โครงสร้างพื้นฐานและสาธารณูปโภค

รัฐวิสาหกิจ

การไฟฟ้า	✓	<ul style="list-style-type: none">➤ มีผู้ใช้ไฟฟ้า จำนวน 317,109 ราย➤ ร้อยละของครัวเรือนที่เข้าถึงไฟฟ้า เท่ากับ 86.21 (ค่าเฉลี่ยประเทศ เท่ากับ 94.77)
การประปา	✓	<ul style="list-style-type: none">➤ มีผู้ใช้ น้ำ จำนวน 79,692 ราย➤ ร้อยละของครัวเรือนที่เข้าถึงน้ำประปา เท่ากับ 13.44 (ค่าเฉลี่ยประเทศ เท่ากับ 17.51)
โทรศัพท์	✓	<ul style="list-style-type: none">➤ ร้อยละของประชากรที่เข้าถึงอินเทอร์เน็ต เท่ากับ 30.22 (ค่าเฉลี่ยประเทศ เท่ากับ 28.30)



ที่มา:

ที่มา: แผนพัฒนาจังหวัดนครสวรรค์ พ.ศ.2557-2560 ฉบับทบทวนใหม่ (รอบปี 2560)

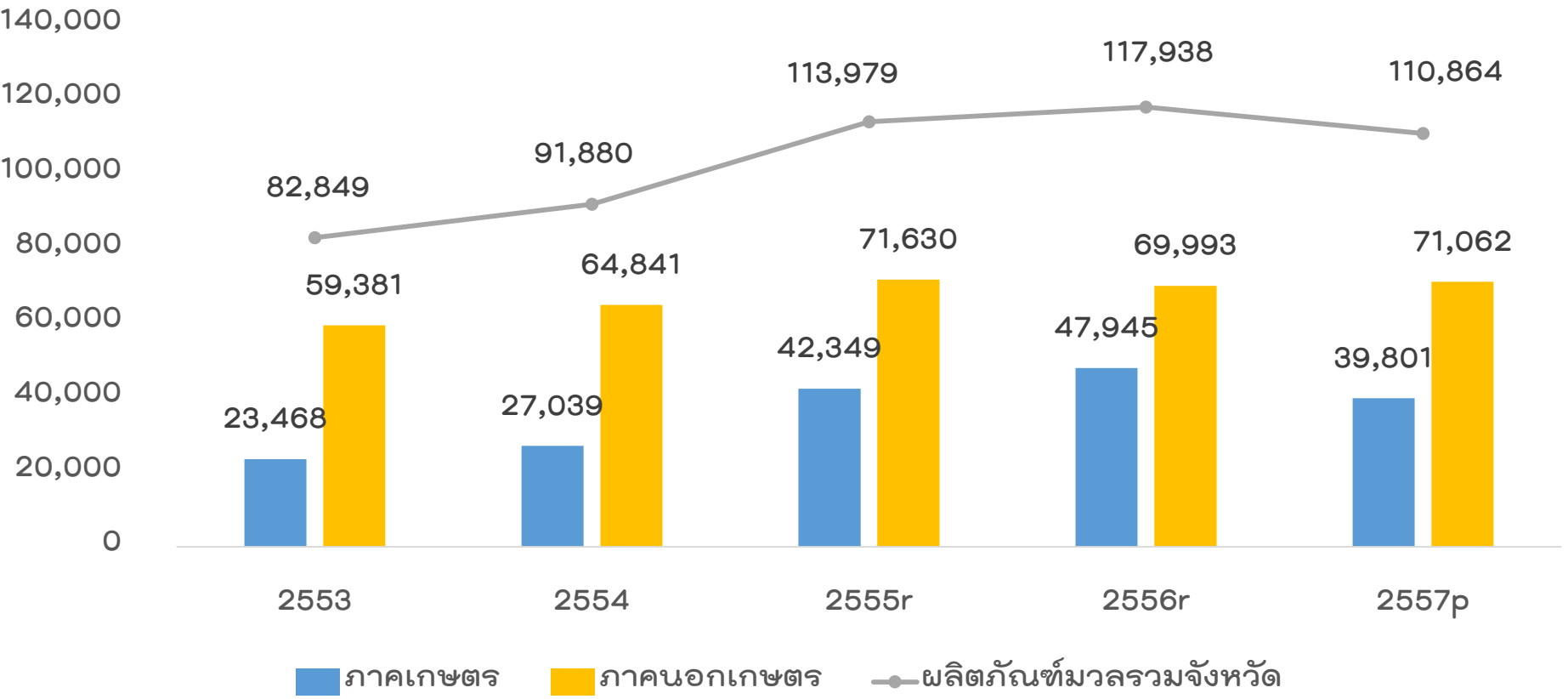


ข้อมูลด้านเศรษฐกิจ

ผลิตภัณฑ์มวลรวมจังหวัด (Gross Provincial Products: GPP)

ในปี 2557p มีมูลค่าเท่ากับ 110,864 ล้านบาท (ลำดับที่ 22 ของประเทศ)

หน่วย : ล้านบาท





ข้อมูลด้านเศรษฐกิจ

ผลิตภัณฑ์มวลรวมจังหวัดนครสวรรค์ (GPP) ปี 2557p จำแนกรายสาขา



GPP สาขาที่มีมูลค่ามากที่สุด 3 อันดับ ได้แก่

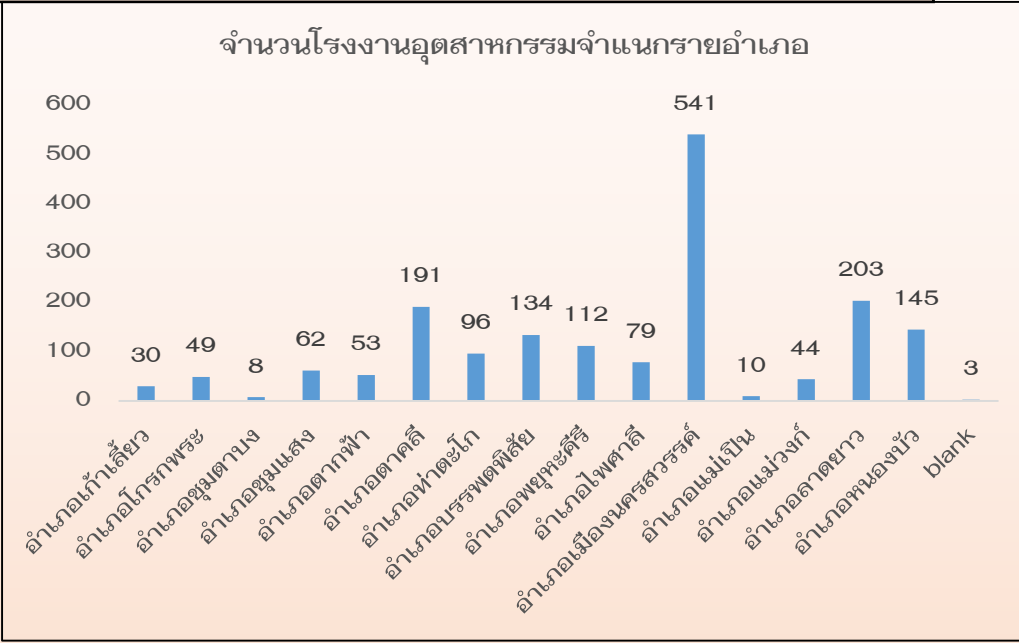
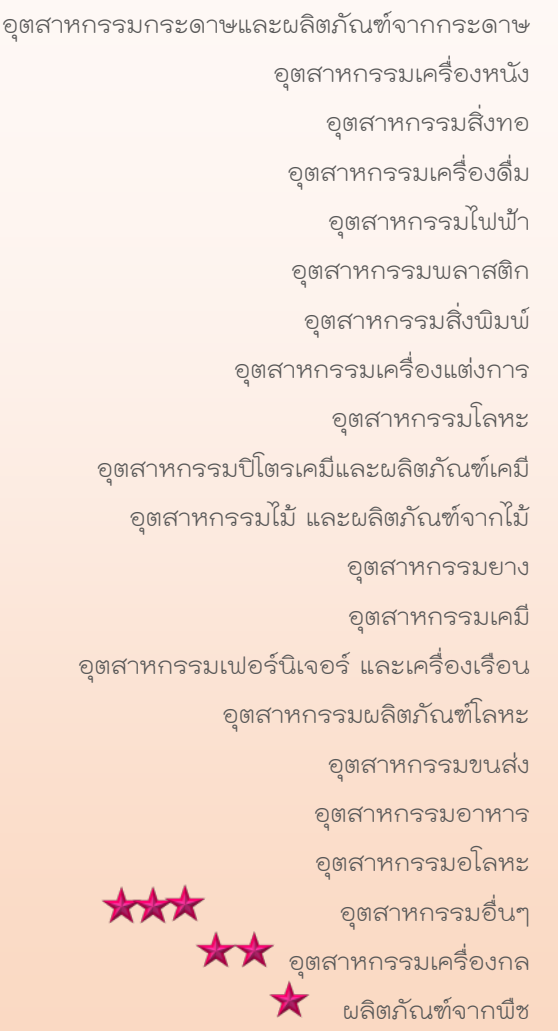
- สาขาเกษตรกรรม (=34.36%)
- สาขาอุตสาหกรรม (=17.34%)
- สาขาขายส่ง-ปลีก ซ่อมแซมยานยนต์ (=12.71%)



ข้อมูลอุตสาหกรรม

➤ โรงงานได้รับอนุญาตให้ประกอบการ รวมจำพวก 1, 2 และ 3 มีจำนวน 1,760 โรงงาน

จำแนกรายหมวดอุตสาหกรรมที่สำคัญ 21 หมวด



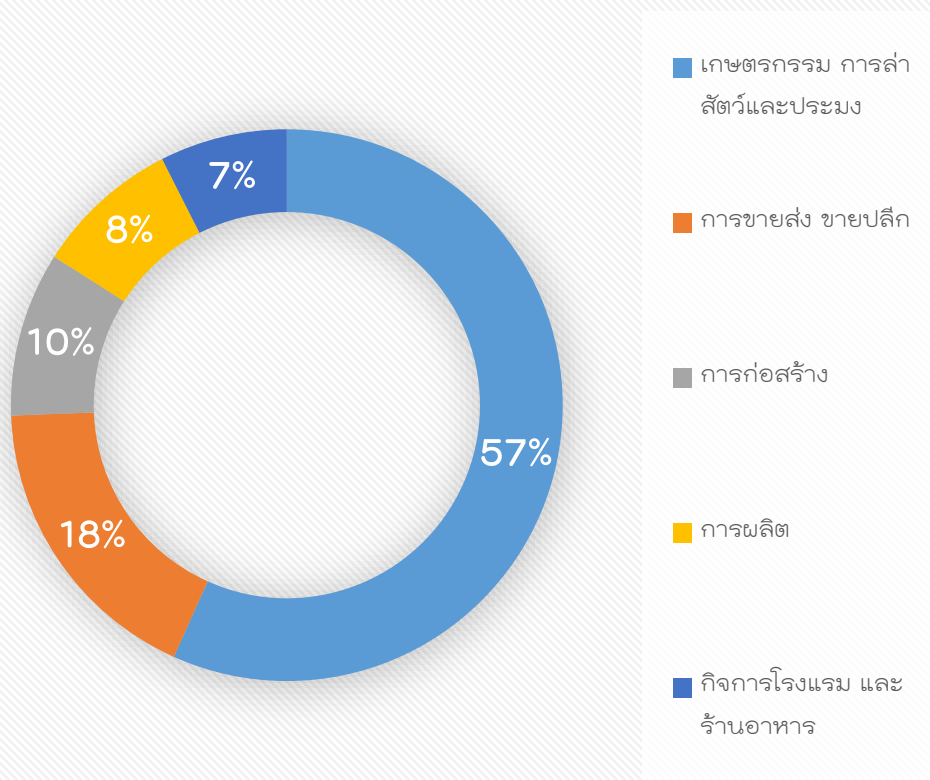


ข้อมูลด้านสังคม แรงงาน

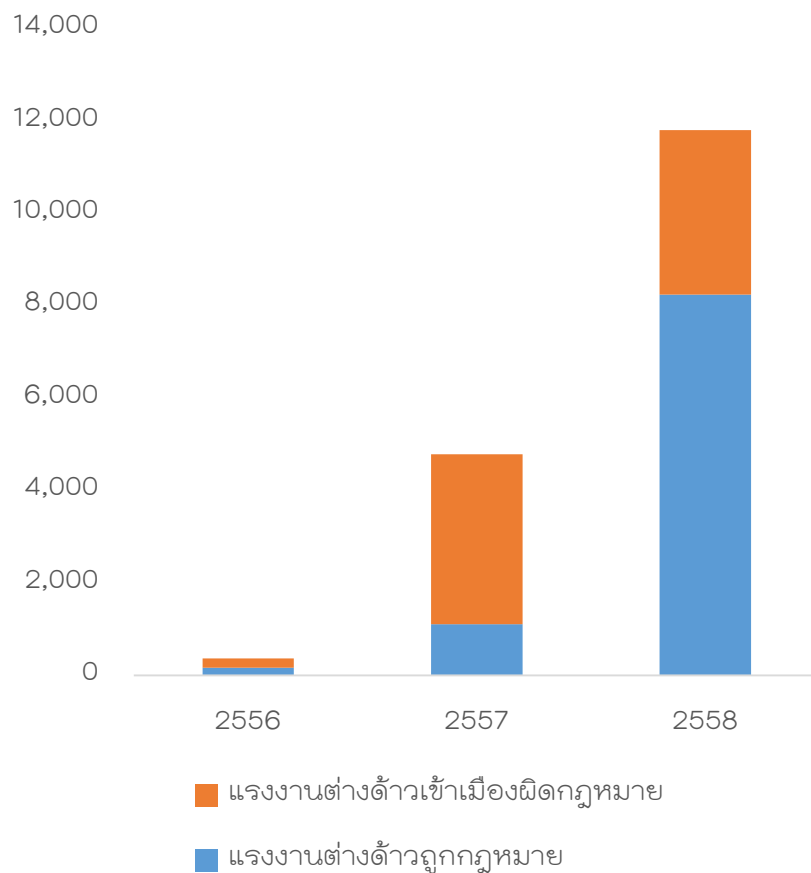
ปี 2558 ประชากรอายุ 15 ปีขึ้นไปอยู่ในกำลังแรงงาน ร้อยละ 67.20 แบ่งเป็น

- ผู้มีงานทำ ร้อยละ 66.59 (อัตราการว่างงาน ร้อยละ 0.39)
- อาชีพส่วนใหญ่ ทำงานภาคนอกเกษตร (ร้อยละ 52.83) เป็นสาขาขายปลีก ซ่อมแซมยานยนต์ ร้อยละ 16.9

5 อันดับ สัดส่วนผู้มีงานทำ



เปรียบเทียบแรงงานต่างด้าวปี 2556-2558



ที่มา:

¹สำนักงานแรงงานจังหวัดนครสวรรค์

²แผนพัฒนาจังหวัดนครสวรรค์ พ.ศ.2557-2560 ฉบับทบทวนใหม่ (รอบปี 2560)

คุณภาพน้ำ

- มีสถานีตรวจวัด ทั้งหมด 31 สถานี พบว่า เป็นประเภทที่ 4 (เสื่อมโทรม) 47.46% ประเภทที่ 3 (พอใช้) 32.33% ประเภทที่ 5 (เสื่อมโทรมมาก) 19.20% และประเภทที่ 2 (ดี) 1.01%
- มีระบบบำบัดน้ำเสีย จำนวน 3 แห่ง ได้แก่
 - เทศบาลนครนครสวรรค์ อยู่ที่ริมน้ำเจ้าพระยา
 - เทศบาลเมืองชุมแสง (ปัจจุบันไม่มีการสูบน้ำเสียเข้าสู่ระบบบำบัด)
 - และเทศบาลตำบลท่าตะโก (ปัจจุบันยังไม่มีการสูบน้ำเสียเข้าสู่ระบบบำบัด เนื่องจากมีปริมาณน้ำเสียเข้าสู่บ่อรวบรวม ต่ำกว่าที่ออกแบบไว้)

ขยะมูลฝอย

- สถานที่กำจัดขยะมูลฝอยอย่างถูกหลักวิชาการ (Sanitary Landfill) จำนวน 4 แห่ง คือ เทศบาลนครนครสวรรค์ เทศบาลเมืองตากสิน เทศบาลเมืองชุมแสง และเทศบาลตำบลท่าตะโก มีขยะมูลฝอยเข้าระบบ ประมาณ 333.80 ตัน/วัน
- ขนส่งไปกำจัดแบบไม่ถูกหลักสุขาภิบาล 170.42 ตัน/วัน





ข้อมูลด้านปริมาณกากอุตสาหกรรม (ตัน)

จังหวัดนครสวรรค์มีปริมาณกากอุตสาหกรรมทั้งหมด 25 ตัน

รหัส	ประเภทโรงงาน	ปริมาณกาก อุตสาหกรรม (ตัน)
16	สุรา	1
17	ผลิตเอทิลแอลกอฮอล์	1
33	รองเท้า	1
60	ผลิตโลหะขั้นต้น	1
88	พลังงานไฟฟ้า	2
91	บรรจุสินค้า	1
101	ปรับปรุงคุณภาพของเสียโดยรวม	1
11(3)	เกี่ยวกับน้ำตาล	2
20(3)	เครื่องดื่มไม่มีแอลกอฮอล์	1
28(1)	เครื่องแต่งกาย	2
5(1)	เกี่ยวกับน้ำมัน	1
53(4)	ผลิตภัณฑ์พลาสติก	1
57(1)	เกี่ยวกับซีเมนต์ ปูนขาว ปูนปลาสเตอร์	1
74(1)	อุปกรณ์ไฟฟ้า	1
95(1)	ยานพาหนะที่ขับเคลื่อนด้วยเครื่องยนต์	8
รวม		25

มีโรงงานจัดการกากอุตสาหกรรม
ประเภท 101 105 และ 106 รวม
ทั้งสิ้น 8 โรงงาน แบ่งเป็น

- 101 จำนวน 1 โรงงาน
- 105 จำนวน 7 โรงงาน





ปัญหาข้อร้องเรียนด้านสิ่งแวดล้อม

ในปี 2558 มีการร้องเรียนด้านมลพิษและสิ่งแวดล้อม จำนวน 9 เรื่อง
เป็นปัญหาที่พบจากโรงงานอุตสาหกรรม จำนวน 4 เรื่อง

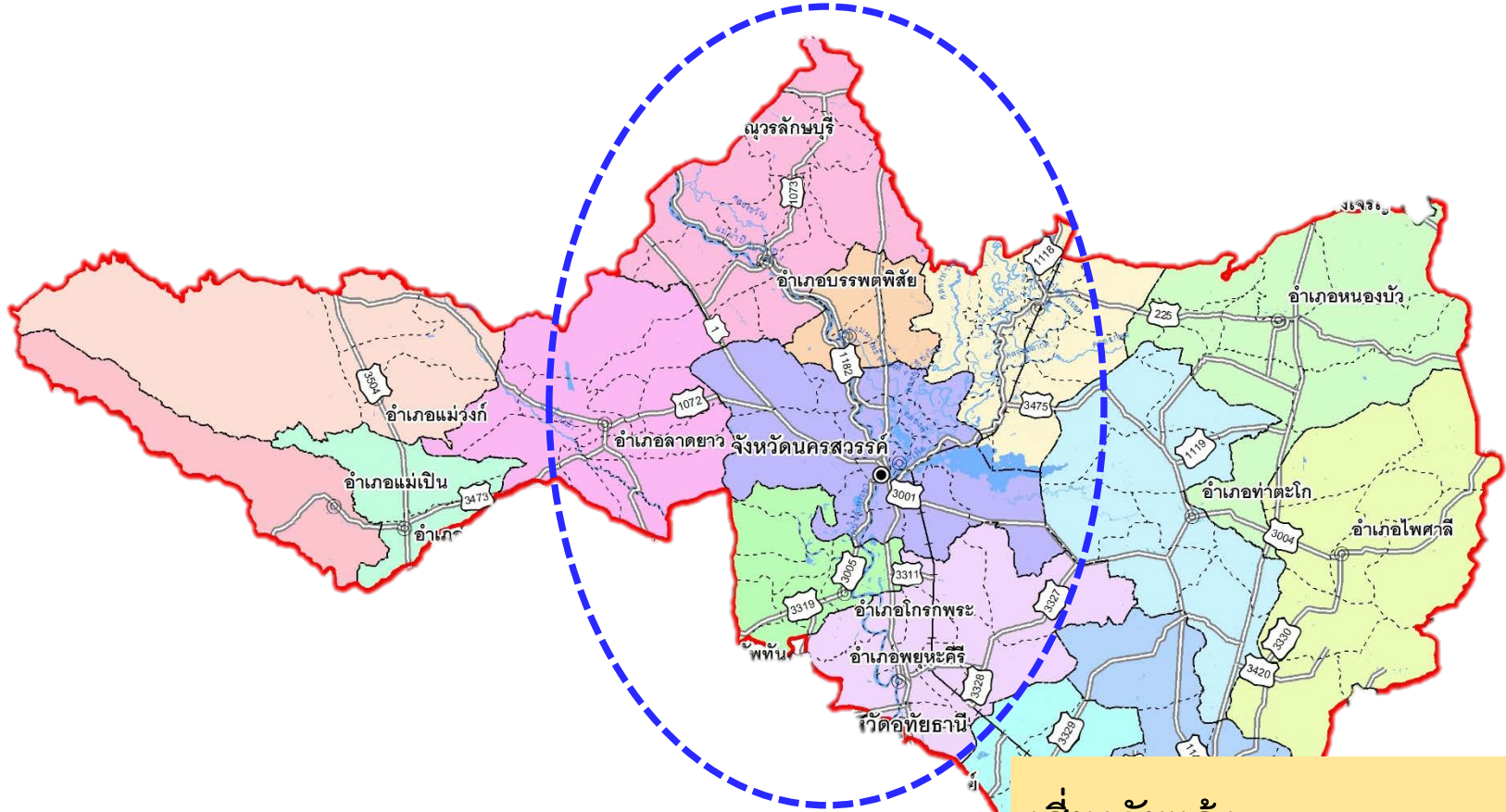
ปัญหาที่พบคือ คือ

- การส่งกลิ่นเหม็น 3 เรื่อง
- การปล่อยน้ำเสีย 1 เรื่อง





ข้อมูลด้านพื้นที่เสี่ยงอุทกภัย



สภาพภัยน้ำท่วมเป็นแบบน้ำแชขัง ในที่ราบลุ่มและในที่ลุ่ม เป็นเวลานาน ไม่สามารถระบายลงสู่ลุ่มน้ำด้านล่างหรือออกสู่ปากน้ำได้ทัน เพราะทางเดินของน้ำแคบและตื้นเขิน

เสี่ยงภัยแล้ง
เกิดกับพื้นที่ดอนบางส่วน เนื่องจากแหล่งน้ำธรรมชาติตื้นเขิน



ข้อมูลด้านพื้นที่เสี่ยงอุทกภัย



สภาพภัยน้ำท่วมเป็นแบบน้ำไหลหลากของน้ำท่าปริมาณมาก น้ำท่วมขังเป็นระยะเวลาไม่นาน เพราะเป็นพื้นที่ลาดเอียง (ตะวันออกสู่ตะวันตก)

เสี่ยงภัยแล้ง
 ลำน้ำมีสภาพตื้นเขินและถูกบุกรุก เก็บกักน้ำไว้ใช้ได้ปริมาณน้อย



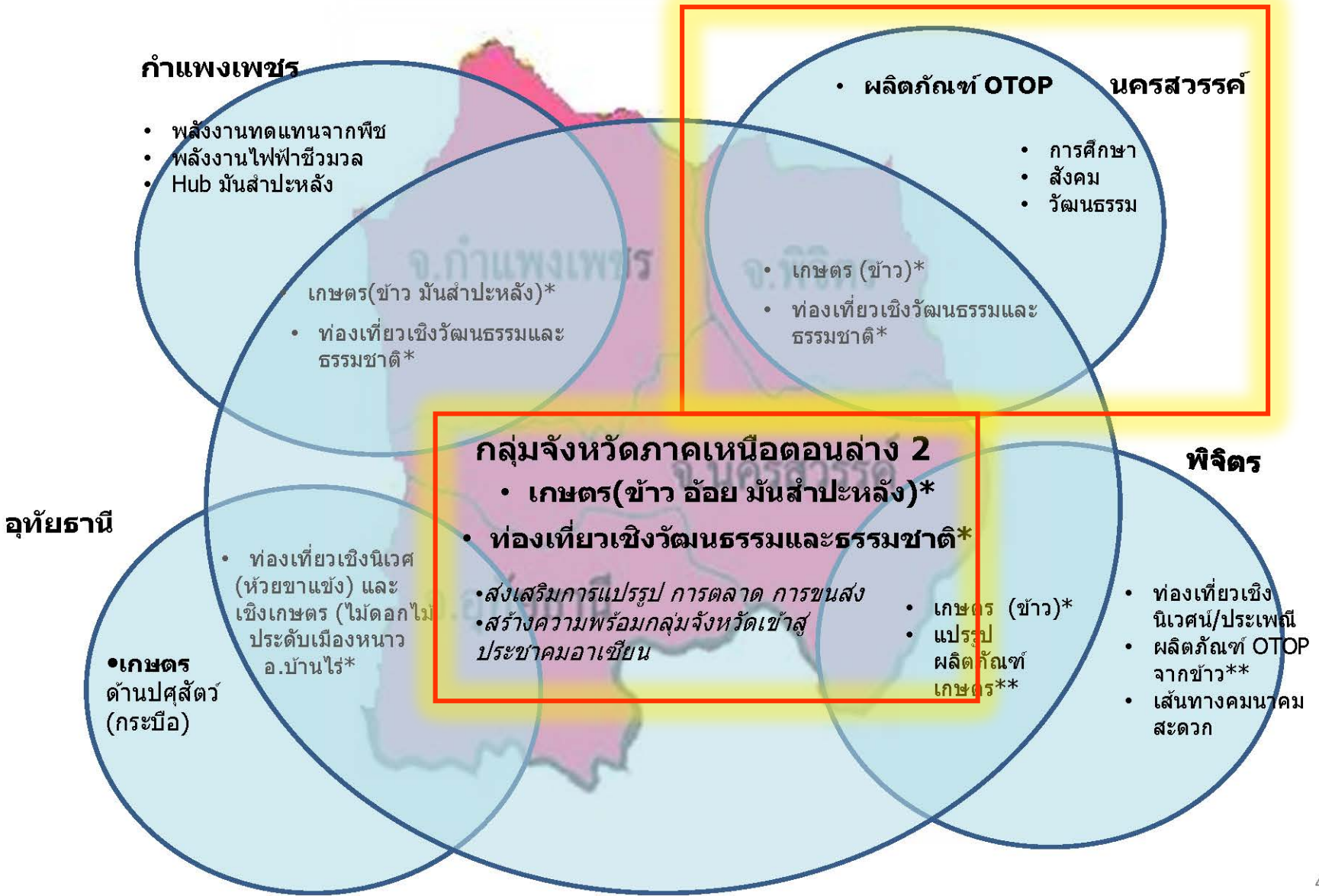


โครงการพัฒนาพื้นที่อุตสาหกรรมอย่างมีศักยภาพเพื่อรองรับการลงทุน
ปีงบประมาณ 2559

2. ความสอดคล้องกับยุทธศาสตร์ การพัฒนาจังหวัดนครสวรรค์



วิสัยทัศน์ “เป็นศูนย์กลางธุรกิจข้าว สินค้าเกษตร การท่องเที่ยวธรรมชาติและวัฒนธรรมล้ำค่า”





ยุทธศาสตร์การพัฒนาจังหวัดนครสวรรค์

วิสัยทัศน์

“ศูนย์กลางการคมนาคมขนส่งภาคเหนือ ศูนย์กลางการผลิต การค้าข้าวและสินค้าเกษตรที่มีศักยภาพทางการตลาด

มีแหล่งท่องเที่ยวเชิงวัฒนธรรมและธรรมชาติ เมืองแห่งการศึกษา สังคมอยู่ในสิ่งแวดล้อมที่ดี มีความเข้มแข็งตามแนวปรัชญาเศรษฐกิจพอเพียง และพร้อมสู่ประชาคมอาเซียน”

ยุทธศาสตร์การพัฒนา

ยุทธศาสตร์ที่ 1	การสร้างมูลค่าเพิ่มทางการเกษตร การค้าและอุตสาหกรรมเกษตรที่สมดุล
ยุทธศาสตร์ที่ 2	การส่งเสริมการท่องเที่ยวเชิงวัฒนธรรม ธรรมชาติและสุขภาพ
ยุทธศาสตร์ที่ 3	การพัฒนาคนให้มีคุณภาพชีวิตที่ดี มีคุณธรรม นำความรู้และเกิดความผาสุก
ยุทธศาสตร์ที่ 4	การสร้างความเข้มแข็งของชุมชนตามแนวทางปรัชญาเศรษฐกิจพอเพียง
ยุทธศาสตร์ที่ 5	การบริหารจัดการทรัพยากรธรรมชาติสิ่งแวดล้อมให้มีประสิทธิภาพอย่างยั่งยืน
ยุทธศาสตร์ที่ 6	การเสริมสร้างธรรมาภิบาลและการบริหารกิจการบ้านเมืองที่ดี



โครงการสำคัญตามแผนพัฒนาจังหวัดนครสวรรค์ที่เอื้อต่อการพัฒนาอุตสาหกรรม

ที่มา: แผนพัฒนาจังหวัดนครสวรรค์ พ.ศ.2557-2560 ฉบับทบทวนใหม่ (รอบปี 2560)

โครงการ	หน่วยงานดำเนินการ
โครงการส่งเสริมพัฒนาประสิทธิภาพการผลิตพืชทางเกษตร	สนง.เกษตรจังหวัด/ปค.อ./สนง.พาณิชย์จังหวัด
โครงการเพิ่มศักยภาพและประสิทธิภาพการผลิตพืชเศรษฐกิจหลัก	สนง.เกษตรจังหวัด/ปค.อ./สนง.พาณิชย์จังหวัด
โครงการเพิ่มประสิทธิภาพการผลิตอ้อยโรงงาน	สนง.เกษตรจังหวัด
โครงการเพิ่มประสิทธิภาพการผลิตมันสำปะหลัง	สนง.เกษตรจังหวัด
โครงการพัฒนาแหล่งน้ำบริหารจัดการน้ำเพื่อการเกษตร	ปค.อ./ชป.นว.
โครงการพัฒนาและปรับปรุงเส้นทางคมนาคมเพื่อขนส่งสินค้าทางการเกษตร	ปค.อ./สนง.โยธาฯ
โครงการพัฒนามาตรฐานผลิตภัณฑ์บรรจุภัณฑ์ OTOP	สนง.พัฒนาชุมชนจังหวัด
โครงการส่งเสริมและพัฒนาอุตสาหกรรมเกษตรแปรรูปและ SMEs	สนง.อุตสาหกรรมจังหวัด
โครงการส่งเสริมการใช้ตราสัญลักษณ์ผลิตภัณฑ์จังหวัดนครสวรรค์ (Nakhonsawan Brand)	สนง.พาณิชย์จังหวัด/สำนักงานจังหวัด/สนง.อุตสาหกรรมจังหวัด/หอการค้าจังหวัด
โครงการจัดทำแผนแม่บทเพื่อพัฒนาศักยภาพการเป็นศูนย์กลางการคมนาคมและการขนส่ง (Logistic)	สำนักงานจังหวัด/สถาบันการศึกษา
โครงการแก้ไขปัญหาการขาดแคลนน้ำอุปโภคบริโภค	ปค.อ.
แผนงานส่งเสริมการบริหารจัดการน้ำ	กรมชลประทาน/ชป.นครสวรรค์
โครงการพัฒนาเส้นทางคมนาคมเพื่อการคมนาคมเพื่อการคมนาคมและการขนส่งสินค้าเกษตร	กรมส่งเสริมการปกครองท้องถิ่น



โครงการพัฒนาพื้นที่อุตสาหกรรมอย่างมีศักยภาพเพื่อรองรับการลงทุน
ปีงบประมาณ 2559

3. ผลการศึกษาศักยภาพพื้นที่ อุตสาหกรรมเบื้องต้น



กรอบการกำหนดตำแหน่งและขอบเขตพื้นที่พัฒนาอุตสาหกรรมและคลังสินค้าในอนาคต

การวิเคราะห์สภาพปัจจุบันและอนาคตด้านอุตสาหกรรม

คัดกรองอุตสาหกรรมและพื้นที่ที่มี
บทบาทในปัจจุบันโดยจัดลำดับจาก
จำนวน แรงงาน เงินทุน กำลังการผลิต
เพื่อกำหนดอัตราการเติบโต

+

เอกลักษณ์หรือความ
ต้องการของพื้นที่

กลุ่มอุตสาหกรรมชั้นนำ

SITES SELECTION

- โครงสร้างพื้นฐานปัจจุบัน (ระบบขนส่ง เช่น ท่าเรือขนส่ง, แหล่งน้ำ/พื้นที่ประกอบการเดิม) และอนาคต (โรงไฟฟ้า/ท่าเรือน้ำลึก)
- ความเหมาะสมของพื้นที่ (การใช้ที่ดิน, ประเภทอุตสาหกรรม)
- ความเชื่อมโยงในพื้นที่อุตสาหกรรม (แหล่งวัตถุดิบใน/นอกเขต, ตลาดร่วม)
- ศักยภาพในการรองรับโรงงานอุตสาหกรรม (ระบบกำจัดมลพิษที่มีในปัจจุบัน, คุณภาพสิ่งแวดล้อม)
- ความเหมาะสมทางสังคมและเศรษฐกิจ (แหล่งผลิตบุคลากรและการจ้างงานในพื้นที่ การศึกษา)
- กฎหมาย นโยบายการพัฒนาด้านอุตสาหกรรม ประเทศ/ภาค/กลุ่มจังหวัด/จังหวัด/ภาคเอกชน/การส่งเสริมการลงทุน

การวิเคราะห์พื้นที่ศักยภาพ โดยใช้ PSA
ด้วยเกณฑ์การคัดเลือก

GIS จำแนกเฉพาะพื้นที่เหมาะสมมาก
และมากที่สุด

ผลลัพธ์
ขนาดพื้นที่ชั้นนำ (ตร.กม./ไร่)



การวิเคราะห์พื้นที่ศักยภาพ โดยใช้ PSA ด้วยเกณฑ์การคัดเลือก

1. ปัจจัยด้านโครงสร้างพื้นฐาน

- การเข้าถึงเส้นทางคมนาคมทางถนนหลัก
- การเข้าถึงเส้นทางคมนาคมทางถนนหลัก
- พื้นที่ชุมชน
- รถไฟ
- ท่าเรือ
- ความหนาแน่นพื้นที่
- อุตสาหกรรม

3. ปัจจัยด้านพื้นที่เสี่ยงภัย

- พื้นที่น้ำท่วมซ้ำซาก
- พื้นที่เสี่ยงภัยดินถล่ม
- พื้นที่แนวสายส่งศักดิ์สูง

2. ปัจจัยด้านภูมิศาสตร์และสิ่งแวดล้อม

- ความลาดชันของพื้นที่
- พื้นที่ชั้นลุ่มน้ำ
- พื้นที่ป่า / พื้นที่ชุ่มน้ำ
- แหล่งน้ำผิวดิน (แม่น้ำสายหลัก อ่างเก็บน้ำ เขื่อน)
- แหล่งโบราณสถาน/ประวัติศาสตร์

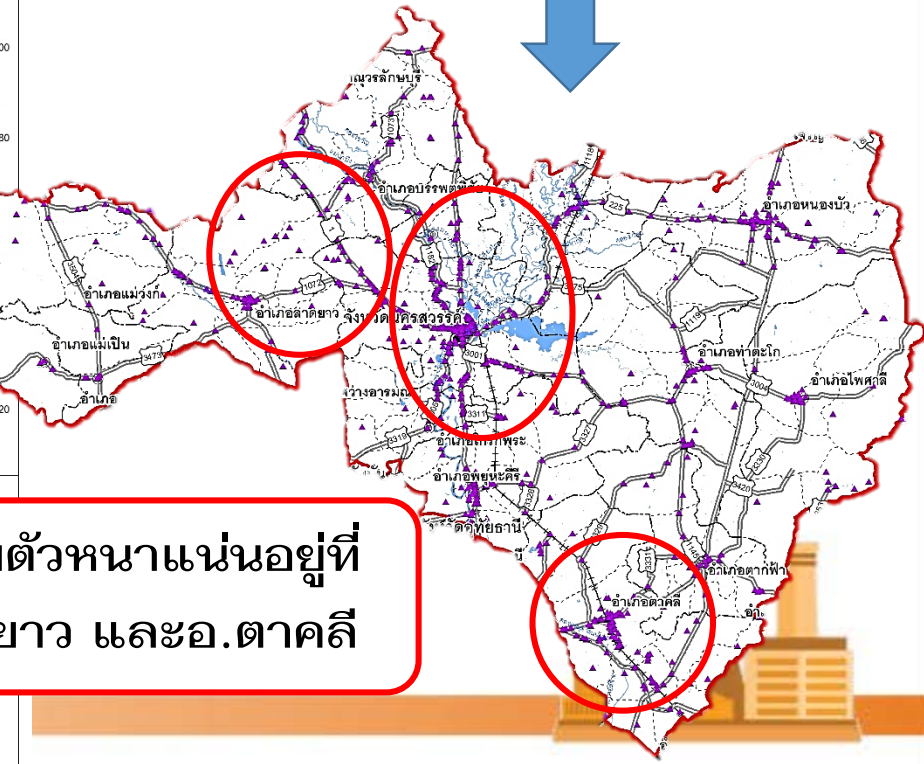
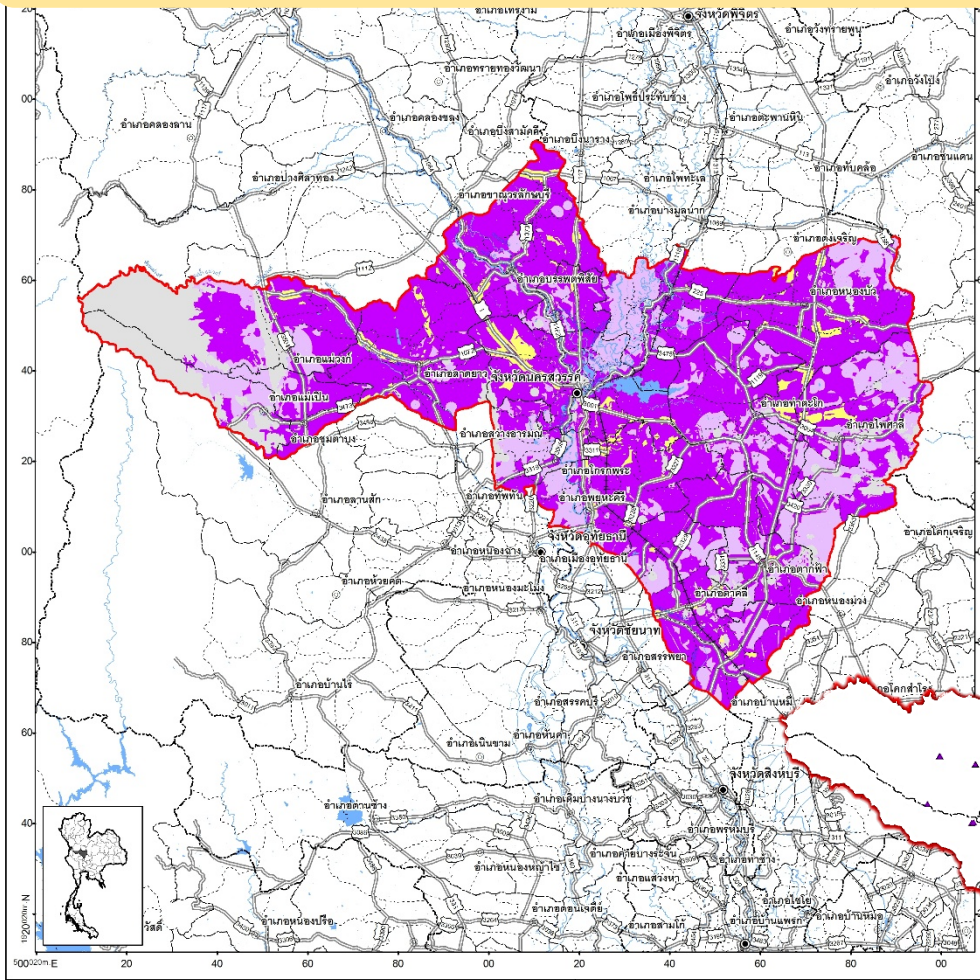
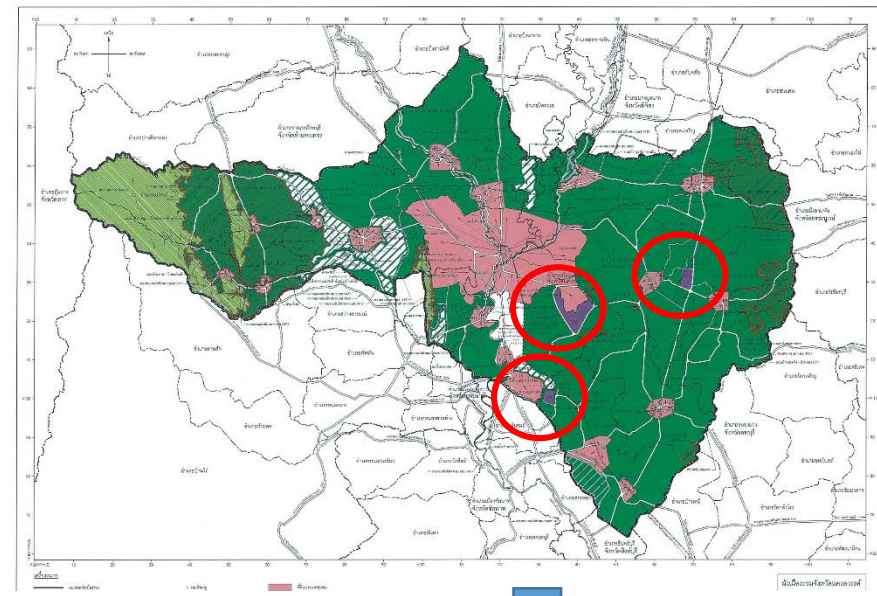
4. ปัจจัยด้านพื้นที่เสี่ยงภัย

- บริเวณพื้นที่ที่มีศักยภาพด้านเกษตรกรรม
- พื้นที่ที่มีสถานศึกษา
- พื้นที่ที่มีสถานพยาบาล
- พื้นที่ชายแดน



อำเภอ	เหมาะสมน้อยที่สุด	เหมาะสมน้อย	เหมาะสมปานกลาง	เหมาะสมมาก	เหมาะสมมากที่สุด
อำเภอเมืองนครสวรรค์	-	74.47	435.46	109.57	6.64
อำเภอบรรพตพิสัย	-	56.59	615.12	68.80	0.55
อำเภอลาดยาว	-	33.91	652.71	57.00	0.31
อำเภอโกรกพระ	0.20	136.95	118.88	9.01	0.08
อำเภอเก้าเลี้ยว	-	46.33	139.58	10.36	-
อำเภอชุมตาบง	-	54.53	160.09	13.93	-
อำเภอชุมแสง	1.45	199.21	300.85	6.06	-
อำเภอตากฟ้า	-	23.96	181.58	11.77	-
อำเภอตากสิน	0.01	72.44	155.10	1.45	-
อำเภอท่าตะโก	0.06	189.73	526.79	10.27	-
อำเภอพยุหะคีรี	-	118.01		48.56	-
อำเภอไพศาลี	0.02	438.19	423.44	27.41	-
อำเภอแม่เปิน	-	90.96	47.75	0.98	-
อำเภอแม่วงก์	0.02	135.49	394.86	25.21	-
อำเภอหนองบัว	0.03	131.50	650.41	105.09	-
รวม	1.78	1,802.30	5,247.17	505.47	7.57

แผนที่แสดงศักยภาพพื้นที่อุตสาหกรรม



**โรงงานกระจายตัวหนาแน่นอยู่ที่
อ.เมือง อ.ลาดยาว และอ.ตาศลีย์**

สัญลักษณ์

- จังหวัด
- ◎ รั้วสากล
- เขตประเทศ
- - - เขตจังหวัด
- - - - เขตอำเภอ
- เขตตำบล
- เขตเทศบาล
- ถนนสายหลัก
- ถนนสายรอง
- ทางรถไฟ
- แม่น้ำ, คลอง, ลำ
- อาศัลย์น้ำ

ศักยภาพด้านอุตสาหกรรม

- เหมาะสมน้อย
- เหมาะสมระดับกลาง
- เหมาะสมมาก
- เหมาะสมมากที่สุด
- พื้นที่ว่างเปล่า

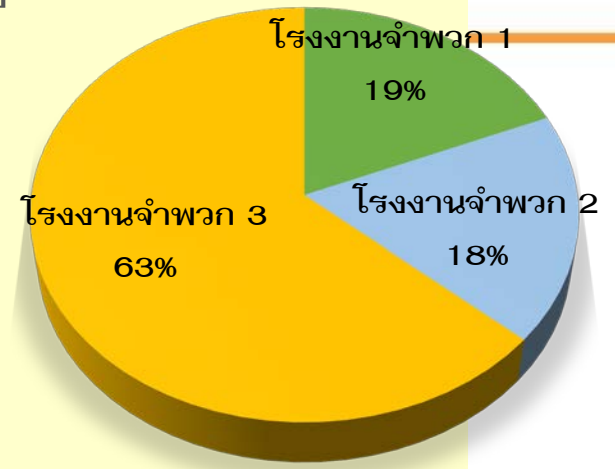
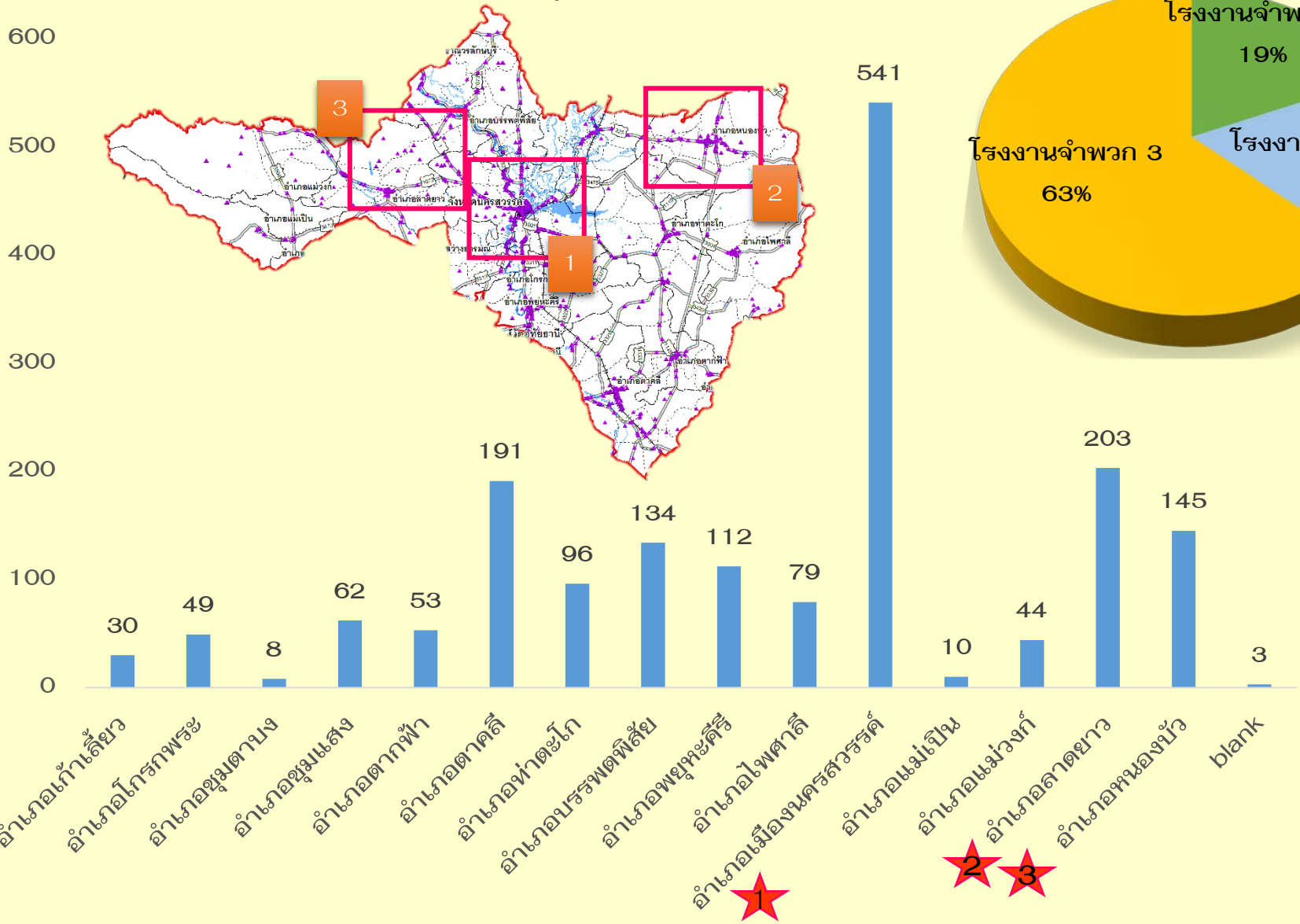
ที่มา: กรมส่งเสริมการค้าระหว่างประเทศ กระทรวงพาณิชย์

กรมส่งเสริมการค้าระหว่างประเทศ กระทรวงพาณิชย์

ปี: ๒๕๖๓

สถานการณ์ด้านอุตสาหกรรมในปัจจุบัน

จำนวนโรงงานอุตสาหกรรมจำแนกรายอำเภอ



★ 2 ★ 3

★ 1



อุตสาหกรรมที่มีบทบาทในปัจจุบัน		โรงงานอุตสาหกรรม				สัดส่วนอุตสาหกรรม (ร้อยละ)			
		จำนวน (แห่ง)	เงินทุน (ล้านบาท)	แรงงาน (คน)	แรงม้า (แรงม้า)	จำนวน	เงินทุน	แรงงาน	แรงม้า
ลำดับ	ประเภท								
1	ผลิตภัณฑ์จากพืช	613	8,401.87	3,488	159,310	34.83	21.79	15.07	9.78
2	อุตสาหกรรมอาหาร	150	4,813.85	3,630	411,625.21	8.52	12.48	15.69	25.27
3	อุตสาหกรรมเครื่องดัด	11	916.55	330	42,469.68	0.63	2.38	1.43	2.61
4	อุตสาหกรรมสิ่งทอ	3	50.20	1,117	1,215.84	0.17	0.13	4.83	0.07
5	อุตสาหกรรมเครื่องแต่งการ	15	1,189.50	3,096	7,473.47	0.85	3.08	13.38	0.46
6	อุตสาหกรรมเครื่องหนัง	3	11.70	273	50.55	0.17	0.03	1.18	0.00
7	อุตสาหกรรมไม้ และผลิตภัณฑ์จากไม้	20	289.63	878	8,331.53	1.14	0.75	3.79	0.51
8	อุตสาหกรรมเฟอร์นิเจอร์ และเครื่องเรือน	77	160.49	685	4,421.95	4.38	0.42	2.96	0.27
9	อุตสาหกรรมกระดาษและผลิตภัณฑ์จากกระดาษ	1	2,800.00	175	159,119.64	0.06	7.26	0.76	9.77
10	อุตสาหกรรมสิ่งพิมพ์	15	31.22	82	353.08	0.85	0.08	0.35	0.02
11	อุตสาหกรรมเคมี	36	190.33	240	2,705.91	2.05	0.49	1.04	0.17
12	อุตสาหกรรมปิโตรเคมีและผลิตภัณฑ์เคมี	18	382.04	130	10,316.09	1.02	0.99	0.56	0.63
13	อุตสาหกรรมยาง	24	65.64	98	696.91	1.36	0.17	0.42	0.04
14	อุตสาหกรรมพลาสติก	15	722.47	823	6,221.10	0.85	1.87	3.56	0.38
15	อุตสาหกรรมโลหะ	151	5,098.80	1,779	76,836.62	8.58	13.22	7.69	4.72
16	อุตสาหกรรมโลหะ	17	66.46	241	1,354.57	0.97	0.17	1.04	0.08
17	อุตสาหกรรมผลิตภัณฑ์โลหะ	122	600.39	1,013	13,109.18	6.93	1.56	4.38	0.80
18	อุตสาหกรรมเครื่องกล	171	399.03	1,182	13,554.10	9.72	1.03	5.11	0.83
19	อุตสาหกรรมไฟฟ้า	13	106.65	795	2,670.76	0.74	0.28	3.44	0.16
20	อุตสาหกรรมขนส่ง	123	1,963.82	1,554	9,804.21	6.99	5.09	6.72	0.60
21	อุตสาหกรรมอื่นๆ	162	10,306.40	1,529	697,165.72	9.20	26.72	6.61	42.80
รวม		1,760	38,567.05	23,138	1,628,806	100.00	100.00	100.00	100.00

การคัดกรองอุตสาหกรรมที่มีบทบาทในพื้นที่ (ต่อ)

ลำดับ	ประเภท	การจัดลำดับตัวแปรด้านอุตสาหกรรม					ลำดับรวม
		จำนวน	เงินทุน	แรงงาน	แรงม้า	รวม	
1	ผลิตภัณฑ์จากพืช	1	2	2	3	8	1
2	อุตสาหกรรมอาหาร	5	4	1	2	12	3
3	อุตสาหกรรมเครื่องดื่ม	18	8	14	6	46	10
4	อุตสาหกรรมสิ่งทอ	19	19	8	18	64	18
5	อุตสาหกรรมเครื่องแต่งการ	14	7	3	12	36	8
6	อุตสาหกรรมเครื่องหนัง	20	21	15	21	77	21
7	อุตสาหกรรมไม้ และผลิตภัณฑ์จากไม้	11	13	10	11	45	9
8	อุตสาหกรรมเฟอร์นิเจอร์ และเครื่องเรือน	8	15	13	14	50	13
9	อุตสาหกรรมกระดาษและผลิตภัณฑ์จากกระดาษ	21	5	18	4	48	11
10	อุตสาหกรรมสิ่งพิมพ์	15	20	21	20	76	20
11	อุตสาหกรรมเคมี	9	14	17	15	55	15
12	อุตสาหกรรมปิโตรเคมีและผลิตภัณฑ์เคมี	12	12	19	9	52	14
13	อุตสาหกรรมยาง	10	18	20	19	67	19
14	อุตสาหกรรมพลาสติก	16	9	11	13	49	12
15	อุตสาหกรรมโลหะ	4	3	4	5	16	4
16	อุตสาหกรรมโลหะ	13	17	16	17	63	17
17	อุตสาหกรรมผลิตภัณฑ์โลหะ	7	10	9	8	34	7
18	อุตสาหกรรมเครื่องกล	2	11	7	7	27	5
19	อุตสาหกรรมไฟฟ้า	17	16	12	16	61	16
20	อุตสาหกรรมขนส่ง	6	6	5	10	27	6
21	อุตสาหกรรมอื่นๆ	3	1	6	1	11	2

1. อุตสาหกรรมจากพืช
2. อุตสาหกรรมอื่นๆ
3. อุตสาหกรรมอาหาร
4. อุตสาหกรรมอโลหะ
5. อุตสาหกรรมเครื่องกล
6. อุตสาหกรรมขนส่ง
7. อุตสาหกรรมผลิตภัณฑ์โลหะ
8. อุตสาหกรรมเครื่องแต่งกาย
9. อุตสาหกรรมไม้
10. อุตสาหกรรมเครื่องดื่ม

อุตสาหกรรมอื่นๆ

ลำดับ	ประเภทกิจการ	จำนวน	เงินทุนรวม	คนงาน	แรงม้า
88	พลังงานไฟฟ้า	15	8,738,349,780	354	65,6931.63
3	เกี่ยวกับหิน กรวด ททราย หรือดิน สำหรับก่อสร้าง	93	618,872,002	563	30,361
91	บรรจุสินค้า	21	513,508,471	316	4,790.43
89	ผลิตก๊าซ	2	145,308,000	16	741
99	ผลิต ซ่อม ัดแปลงอาวุธ	3	99,500,000	50	154.11
105	การคัดแยกหรือ ฝังกลบสิ่งปฏิกูลหรือวัสดุที่ไม่ใช้แล้ว	7	48,530,000	62	994
90	จัดหาน้ำ ทำให้บริสุทธิ์	3	42,706,353	12	957.06
87	เครื่องเล่น เครื่องมือ เครื่องใช้	7	28,886,000	75	736.55
101	ปรับปรุงคุณภาพของเสียโดยรวม	1	25,650,000	8	59.83
100	ตบแต่งหรือดัดแปลงคุณลักษณะของผลิตภัณฑ์	3	23,073,600	39	1,238.94
92	ห้องเย็น	5	21,240,000	20	173.87
84	เพชร พลอย เงิน ทอง นาก อัญมณี	1	650,000	10	27.19
97	ซ่อมผลิตภัณฑ์ที่ไม่ได้มีระบุไว้	1	130,000	4	0
รวม		162	10,306,404,206	1,529	697,166



ทิศทางการลงทุนด้านอุตสาหกรรมของจังหวัดฯ ในอนาคต

นโยบายการพัฒนาด้านอุตสาหกรรมในระดับมหภาค

นโยบาย/ยุทธศาสตร์/แผนงาน/โครงการ

- 1) แผนพัฒนาเศรษฐกิจและสังคมแห่งชาติฉบับที่ 11 (พ.ศ.2555-2559)
- 2) (ร่าง) แผนพัฒนาเศรษฐกิจและสังคมแห่งชาติฉบับที่ 12 (พ.ศ.2560-2564)
- 3) ยุทธศาสตร์การพัฒนาโครงสร้างพื้นฐานด้านคมนาคมขนส่งของไทย (พ.ศ.2558-2565)
- 4) แผนแม่บทการพัฒนาอุตสาหกรรมไทย (พ.ศ.2555-2574)
- 5) กรอบการพัฒนาอุตสาหกรรมของประเทศในช่วงแผนพัฒนาเศรษฐกิจและสังคมแห่งชาติ ฉบับที่ 11 (พ.ศ.2555-2559)
- 6) แผนแม่บทการพัฒนาระบบโลจิสติกส์อุตสาหกรรม (พ.ศ.2555-2559)
- 7) แผนพัฒนาพลังงานทดแทน 15 ปี (พ.ศ.2551-2565)
- 8) โครงการอุตสาหกรรมสีเขียว (Green Industry)
- 9) ยุทธศาสตร์การวิจัยกลุ่มจังหวัดภาคเหนือ (พ.ศ.2555-2559)
- 10) ยุทธศาสตร์การพัฒนาจังหวัดนครสวรรค์
- 11) เขตเศรษฐกิจพิเศษในรูปแบบคลัสเตอร์ (Super Cluster) ประเภท Aviation (อุตสาหกรรมการบิน)
- 12) นโยบายส่งเสริมการลงทุนของ BOI

กิจกรรมทางเศรษฐกิจที่มีศักยภาพในอนาคต

Trend ด้านการลงทุนอุตสาหกรรมในอนาคต

- อุตสาหกรรมสะอาด/อุตสาหกรรมสีเขียว (Green Industry)
- อุตสาหกรรมต่อเนื่องจากการเกษตร อุตสาหกรรมพลังงาน
- พัฒนาเมืองอุตสาหกรรมเชิงนิเวศ
- พัฒนาระดับผู้ประกอบการ SME และ วิสาหกิจชุมชน OTOP

การพัฒนาโครงสร้างพื้นฐานที่สนับสนุนภาคอุตสาหกรรม

- โครงการวางท่อขยายเขตจำหน่ายน้ำ
- โครงการพัฒนาเส้นทางคมนาคมเพื่อการคมนาคมและการขนส่งสินค้าเกษตร
- โครงการก่อสร้างท่าอากาศยานนานาชาติ
- โครงการก่อสร้างทางรถไฟสายนครสวรรค์-กำแพงเพชร-ตาก-แม่สอด

อุตสาหกรรมที่มีศักยภาพและมีนโยบายส่งเสริม

- อุตสาหกรรมอาหาร
- อุตสาหกรรมยานยนต์ และ ชิ้นส่วน
- อุตสาหกรรมเครื่องนุ่งห่ม
- อุตสาหกรรมพลังงานทดแทน
- อุตสาหกรรมต่อเนื่องจากการเกษตร
- อุตสาหกรรมเครื่องใช้ไฟฟ้าและอุปกรณ์
- อุตสาหกรรมสุขภาพ/ท่องเที่ยว

เอกลักษณ์หรือความต้องการของคนในพื้นที่

จากแนวทางการพัฒนาพื้นที่อุตสาหกรรมอย่างมีศักยภาพ โครงการพัฒนาพื้นที่อุตสาหกรรมอย่างมีศักยภาพปี 2558

ประเภทอุตสาหกรรมที่มีศักยภาพ

แบ่งเป็น 3 กลุ่ม

กลุ่มที่ 1 มีต้นทุนด้านวัตถุดิบ อุตสาหกรรมต่อยอด เพื่อสร้างมูลค่าเพิ่ม

- อุตสาหกรรมแปรรูปเกษตร
- อุตสาหกรรมอาหารและเครื่องดื่ม
- อุตสาหกรรมพลังงานทดแทน (ผลิตไฟฟ้าชีวมวล เช่น ชังข้าวโพด ชานอ้อย ก๊าซมีเทนจากมันสำปะหลัง)

กลุ่มที่ 2 กลุ่มอุตสาหกรรมที่มีศักยภาพเพื่อส่งเสริมการตลาด

- อุตสาหกรรมเครื่องจักร (เครื่องจักรกลการเกษตร) ยานพาหนะ และอะไหล่
- อุตสาหกรรมชีวภาพเคมี (ปุ๋ยอินทรีย์)

กลุ่มที่ 3 กิจกรรมสนับสนุน

- กิจการโลจิสติกส์

พื้นที่ที่มีศักยภาพ: อ.เมือง อ.ตาคลี อ.ตากฟ้า อ.ไพศาลี
เนื่องจากเป็นพื้นที่เป็นแหล่งวัตถุดิบและระบบคมนาคม

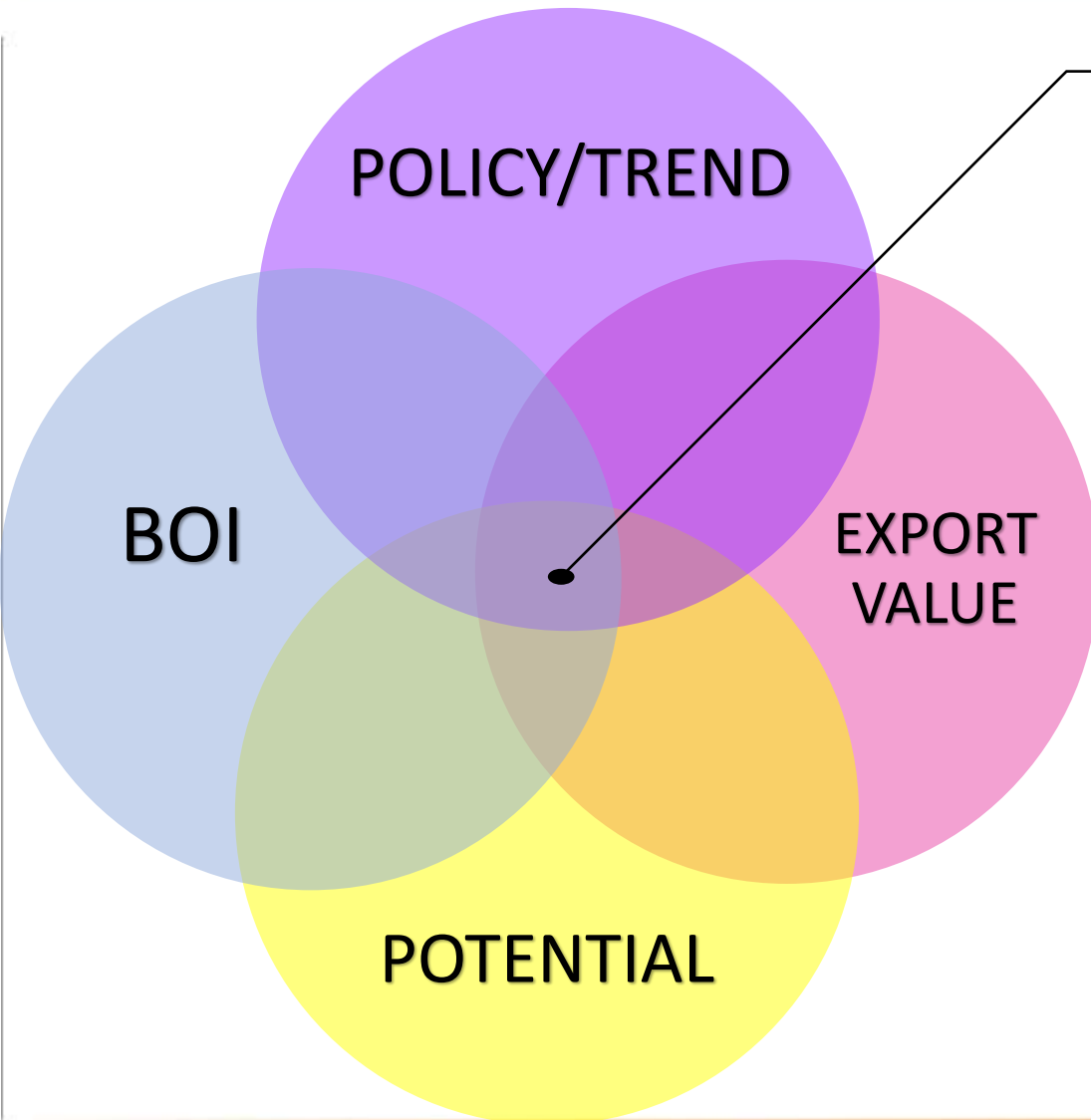
ต้องการ: การพัฒนาที่เป็นรูปแบบเบ็ดเสร็จ มีความเชื่อมโยงในการใช้วัตถุดิบ และมีระบบการจัดการสิ่งแวดล้อม

ปัญหาและอุปสรรคในการพัฒนาพื้นที่อุตสาหกรรม

- ปัญหาด้านกฎหมายผังเมืองที่ยังไม่ชัดเจน *มีการประกาศกฎหมายผังเมืองรวมจังหวัดเรียบร้อยแล้ว
- ขาดศูนย์ข้อมูลข่าวสารที่เป็นประโยชน์ และการเชื่อมโยงเพื่อการพัฒนา
- สภาพพื้นที่ที่มีน้ำท่วมซ้ำซาก
- ปัญหาการเคลื่อนย้ายแรงงานทั้ง เคลื่อนย้ายแรงงานระหว่างภาคเกษตรและอุตสาหกรรม และเครื่องย้ายออกนอกพื้นที่

ที่มา: รายงานการศึกษาโครงการพัฒนาพื้นที่อุตสาหกรรมอย่างมีศักยภาพเพื่อรองรับการลงทุนฯ ปี 2558

ทิศทางการลงทุนด้านอุตสาหกรรมของจังหวัดฯในอนาคต

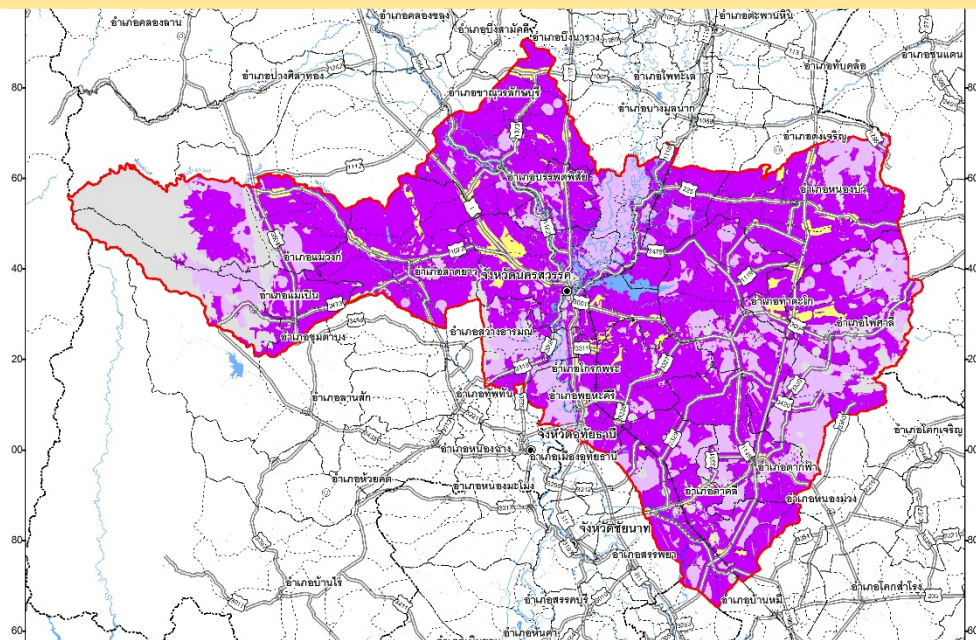


ทิศทางการลงทุนในอุตสาหกรรม
ที่มีศักยภาพของ จ.นครสวรรค์

- 1) อุตสาหกรรมอาหาร
- 2) อุตสาหกรรมต่อเนื่องการเกษตร
(ข้าว อ้อยโรงงาน มันสำปะหลัง
ข้าวโพดเลี้ยงสัตว์)
- 3) อุตสาหกรรมพลังงานทดแทน



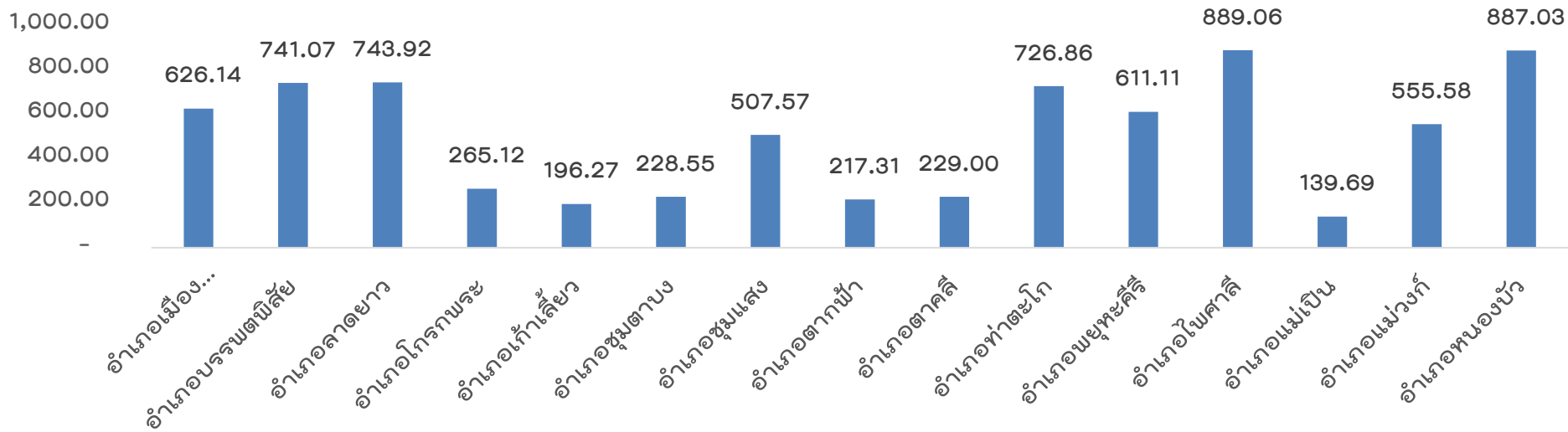
แผนที่แสดงศักยภาพพื้นที่อุตสาหกรรม



ทิศทางการลงทุน

- 1) อุตสาหกรรมอาหาร
- 2) อุตสาหกรรมต่อเนื่องการเกษตร (ข้าว อ้อยโรงงาน มันสำปะหลัง ข้าวโพดเลี้ยงสัตว์)
- 3) อุตสาหกรรมพลังงานทดแทน

ขนาดพื้นที่ศักยภาพพื้นที่อุตสาหกรรมรวมทุกระดับ (ตร.กม.)





4. เสวนา

เพื่อระดมความคิดเห็น
สำหรับการศึกษาศักยภาพพื้นที่อุตสาหกรรม
ของจังหวัดนครสวรรค์



ประเด็น

1 โอกาสและข้อจำกัดในการพัฒนาอุตสาหกรรมของจังหวัด

2 พื้นที่ที่มีศักยภาพในการพัฒนาเป็นพื้นที่อุตสาหกรรม

3 ประเภทอุตสาหกรรม

4 ข้อเสนอแนะเชิงมาตรการ/นโยบาย ในการพัฒนาพื้นที่อุตสาหกรรมในจังหวัด





ประเด็นการสานเสวนา

1

โอกาสและข้อจำกัดในการพัฒนา
อุตสาหกรรมของจังหวัด



วิเคราะห์โอกาส-ข้อจำกัดต่อภาคอุตสาหกรรม จังหวัดนครสวรรค์

จุดแข็ง (Strengths)	จุดอ่อน (Weaknesses)
<ol style="list-style-type: none"> มีปริมาณน้ำที่เป็นต้นทุนภาคการเกษตร ภาคอุตสาหกรรม และอื่นๆ (ม.เจ้าพระยา ปิง ยม น่าน) เป็นแหล่งผลิตสินค้าด้านการเกษตร ได้แก่ ข้าว อ้อยโรงงาน มันสำปะหลัง ข้าวโพกเลี้ยงสัตว์ มีเส้นทางคมนาคมเชื่อม 8 จังหวัด มีโรงงานสำคัญ คือ โรงงานน้ำตาล โรงสีข้าว เป็นศูนย์กระจายสินค้าในเขตภาคเหนือตอนล่าง เป็นที่ตั้งของศูนย์บริการ ด้านสาธารณสุข การศึกษา และ แรงงาน มีแผนปฏิบัติการเพื่อการบริหารจัดการขยะมูลฝอยที่ชัดเจน 	<ol style="list-style-type: none"> ระบบชลประทานเพื่อการเกษตรมีไม่เพียงพอ ที่ดินที่มีศักยภาพในการพัฒนาส่วนใหญ่มีราคาแพง เป็นที่ดินของรัฐและมีราษฎรบุกรุก วัตถุดิบทางการเกษตรที่ป้อนโรงงานอุตสาหกรรมยังมีคุณภาพต่ำ ขาดความหลากหลายของวัตถุดิบสินค้าเกษตร ที่ป้อนโรงงานอุตสาหกรรม เพราะส่วนใหญ่เป็นพืชเชิงเดี่ยว ขาดโรงงานอุตสาหกรรมเพื่อเพิ่มมูลค่าและการแปรรูป กระบวนการผลิตทางเกษตรไม่เหมาะสม ขาดแคลนแรงงานภาคเกษตรและภาคอุตสาหกรรม ขาดบุคลากร เทคโนโลยี ความร่วมมือจากประชาชนในการจัดการขยะมูลฝอย ไม่มีกฎหมายที่ชัดเจนเกี่ยวกับการเผาในพื้นที่เกษตรกรรม
โอกาส (Opportunities)	อุปสรรค (Threats)
<ol style="list-style-type: none"> รัฐบาลมีนโยบายการ zoning การเกษตร ยุทธศาสตร์โครงสร้างพื้นฐานด้านการขนส่งของประเทศ นโยบายสนับสนุนยกระดับผู้ประกอบการ SME และวิสาหกิจ OTOP โครงการวางระบบท่อก๊าซธรรมชาติถึงจังหวัดนครสวรรค์ เพื่อการใช้พลังงานที่ประหยัดและเหมาะสม เทคโนโลยีการสื่อสารแพร่หลายทั้ง Internet และ FreeWifi 	<ol style="list-style-type: none"> ปัญหาภาวะโลกร้อน การแปรปรวนของภูมิอากาศ ภัยพิบัติทางธรรมชาติ ส่งผลเสียต่อผลิตทางการเกษตร โครงสร้างสังคมมีการเปลี่ยนแปลงอย่างรวดเร็ว เช่น การเข้าสู่สังคมสูงอายุ นโยบายของรัฐขาดความต่อเนื่อง

ความต้องการและศักยภาพของประชาชนในท้องถิ่นจังหวัดนครสวรรค์ ที่เกี่ยวข้องกับการพัฒนาอุตสาหกรรม

ข้อปัญหา/ความเดือดร้อน	พื้นที่	กลุ่มเป้าหมาย
ปล่อยน้ำเสียลงแม่น้ำลำคลอง	อ.เมืองนครสวรรค์	ประชาชนในพื้นที่อ.เมือง
ไม่มีการส่งเสริมการลงทุนภาคอุตสาหกรรมย่อย	อ.โกรกพระ	ประชาชนในพื้นที่อ.โกรกพระ
ขาดแคลนแหล่งน้ำเพื่อการเกษตร	อ.หนองบัว/อ.ตากาลี/อ.ไพศาลี/อ.ตากฟ้า	ประชาชนในพื้นที่ 4 อำเภอ
ขาดความรู้ความเข้าใจในการใช้เทคโนโลยี การใช้ปุ๋ย ยาฆ่าแมลงและเครื่องจักร	อ.หนองบัว/อ.ตากาลี/อ.พยุหะคีรี/อ.ลาดยาว/อ.ตากฟ้า/อ.แม่เปิน/อ.ชุมตาบง	ประชาชนในพื้นที่ 7 อำเภอ
มีกลิ่นเหม็นจากฟาร์มไก่	อ.ไพศาลี	ประชาชนในพื้นที่อ.ไพศาลี
เครื่องจักรกลไม่เพียงพอ	อ.ตากฟ้า	ประชาชนในพื้นที่อ.ตากฟ้า
ไม่มีแหล่งพลังงานทดแทน	อ.ตากฟ้า	ประชาชนในพื้นที่อ.ตากฟ้า

2

พื้นที่ที่มีศักยภาพในการพัฒนาเป็น
พื้นที่อุตสาหกรรม





ประเด็นการสานเสวนา

3

ประเภทอุตสาหกรรม





ประเด็นการสานเสวนา

4

ข้อเสนอแนะเชิงมาตรการ/นโยบาย
ในการพัฒนาพื้นที่อุตสาหกรรมใน
จังหวัด





ข้อเสนอแนะเชิงมาตรการ/นโยบาย ในการพัฒนา พื้นที่อุตสาหกรรมในจังหวัด

การส่งเสริมการพัฒนาอุตสาหกรรมเป้าหมาย

การพัฒนาระบบโครงสร้างพื้นฐานและระบบโลจิสติกส์เพื่อรองรับการพัฒนาใน
ภาคอุตสาหกรรม ศูนย์กลางการค้า การบริการโลจิสติกส์ และการขนส่ง

การพัฒนาปัจจัยแวดล้อมด้านสิทธิประโยชน์ และกฎระเบียบที่เกี่ยวข้องกับการ
พัฒนาอุตสาหกรรม

การส่งเสริมการบริหารจัดการอุตสาหกรรมเชิงนิเวศ/เป็นมิตรต่อสิ่งแวดล้อมเพื่อการ
พัฒนาอย่างมีประสิทธิภาพและยั่งยืน





โครงการพัฒนาพื้นที่อุตสาหกรรมอย่างมีศักยภาพเพื่อรองรับการลงทุน
ปีงบประมาณ 2559

ขอขอบคุณมา ณ โอกาสนี้

Thank you for Your Attention

