



โครงการพัฒนาพื้นที่อุตสาหกรรมอย่างมีประสิทธิภาพ
เพื่อรองรับการลงทุน
ปีงบประมาณ 2559

**INDUSTRIAL
ZONING**



จังหวัดร้อยเอ็ด

วันที่ 14 มิถุนายน 2559





โครงการพัฒนาพื้นที่อุตสาหกรรมอย่างมีศักยภาพ
เพื่อรองรับการลงทุน
ปีงบประมาณ 2559

**INDUSTRIAL
ZONING**



รายละเอียดการดำเนินโครงการ

โดย นายสมพงษ์ บุญกล่อมจิตร รองผู้จัดการโครงการ

ประเด็นการนำเสนอ

1 ความเป็นมาของโครงการ

2 วัตถุประสงค์ของโครงการ

3 กลุ่มจังหวัดเป้าหมาย

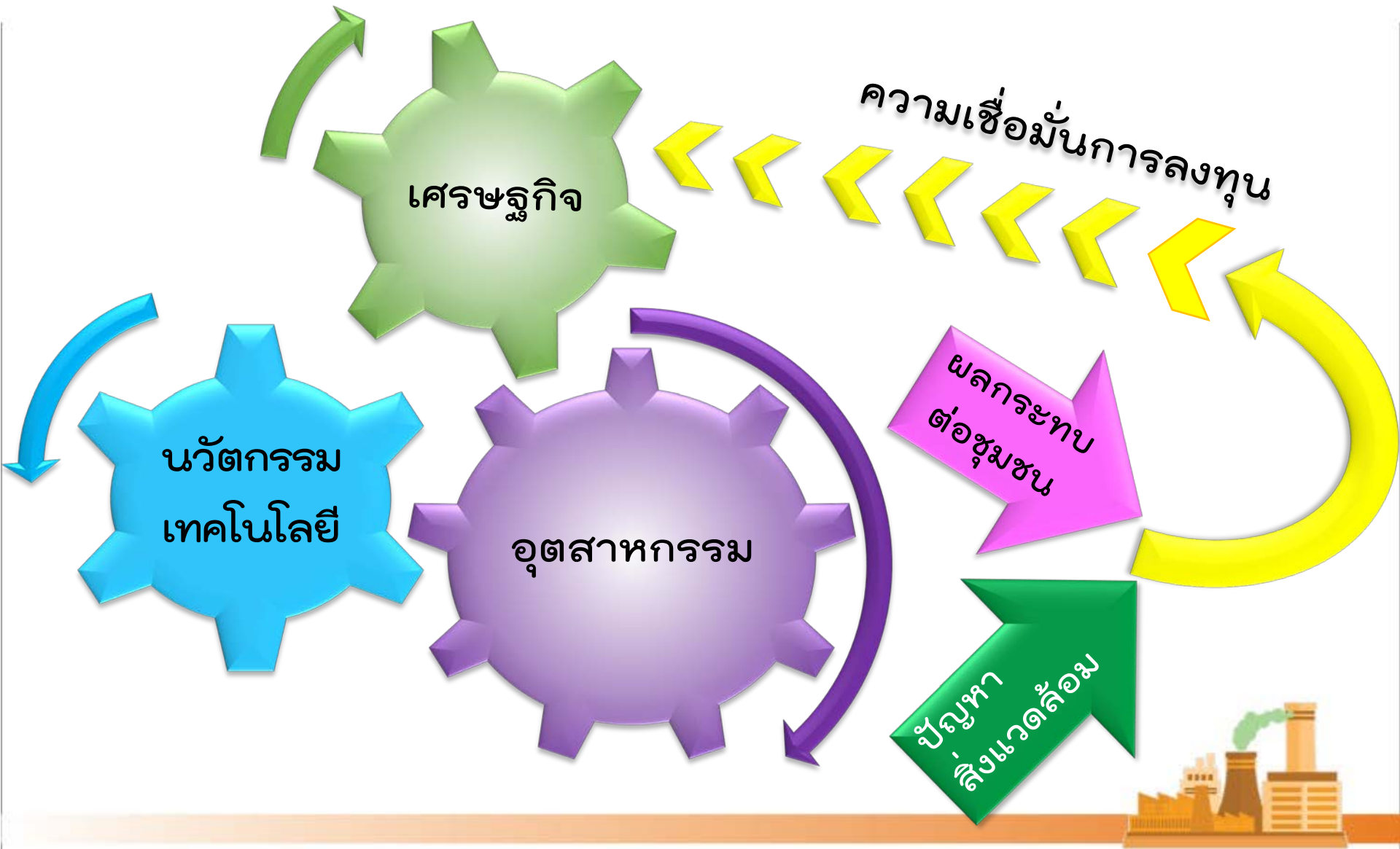
4 แนวทางการดำเนินงาน

5 ผลที่ได้จากโครงการ





1. ความเป็นมาของโครงการ



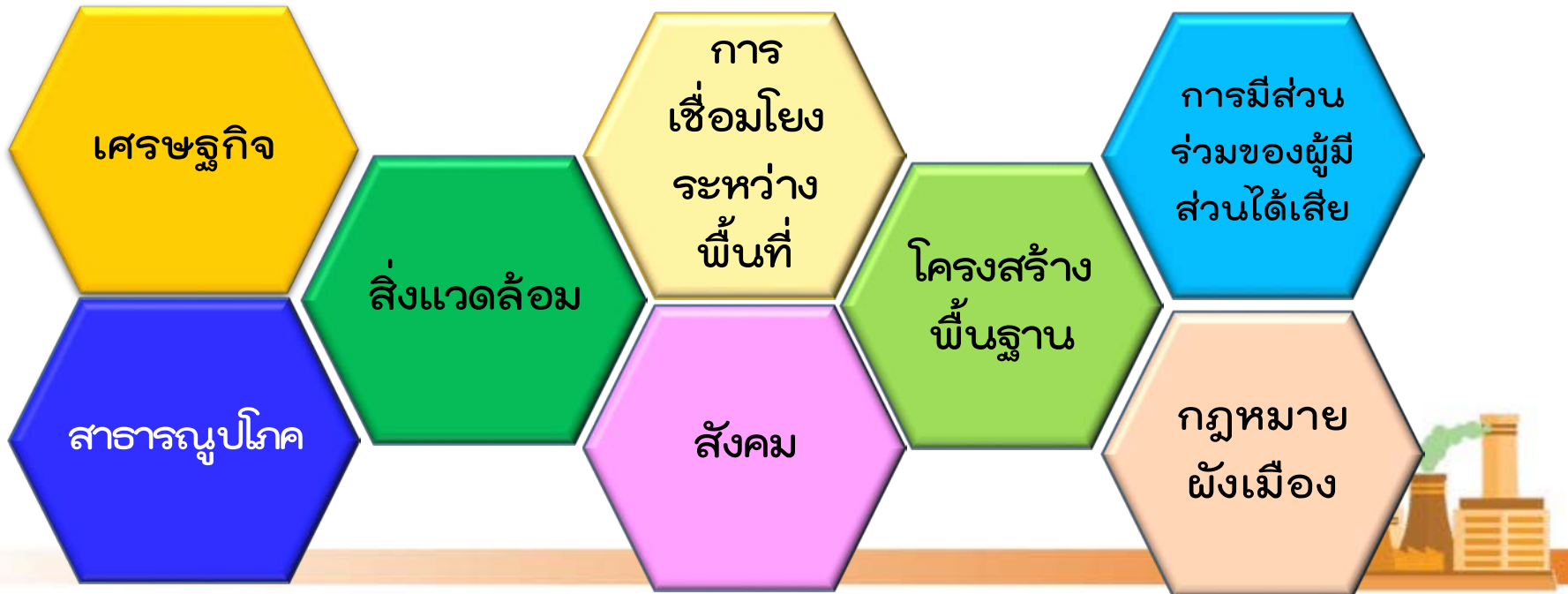


1. ความเป็นมาของโครงการ (ต่อ)

กรมโรงงานอุตสาหกรรม จัดให้มีการศึกษาศักยภาพของพื้นที่ เพื่อจัดพื้นที่อุตสาหกรรม (Industrial Zoning)

เพื่อเป็นแนวทางการจัดเตรียมพื้นที่รองรับการขยายตัวของภาคอุตสาหกรรมตามยุทธศาสตร์ของประเทศโดยคำนึงถึงความสมดุลในมิติต่างๆ

มิติที่สำคัญของการพิจารณาพื้นที่เพื่ออุตสาหกรรม



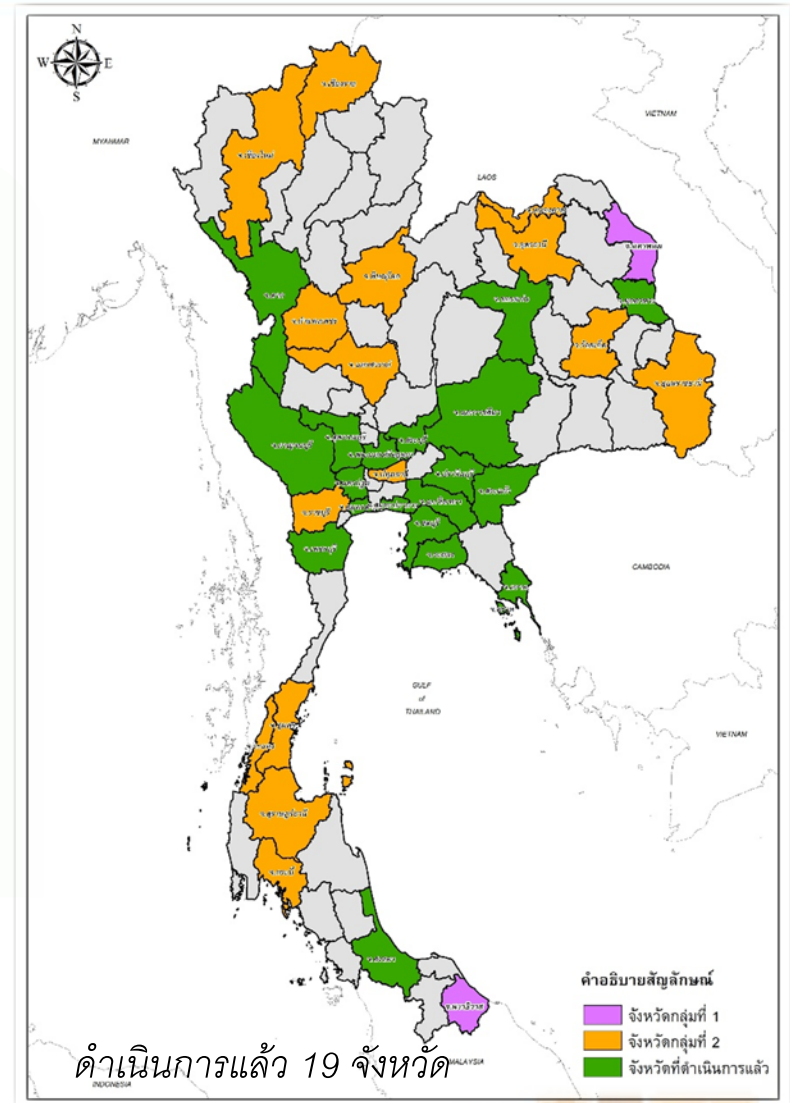
2. วัตถุประสงค์หลักของโครงการ

- ❑ กำหนดพื้นที่อุตสาหกรรมที่เหมาะสม และจัดทำแผนพัฒนาพื้นที่อุตสาหกรรมที่มีความเชื่อมโยงในการพัฒนาพื้นที่เศรษฐกิจ โครงข่ายคมนาคมขนส่งและโครงสร้างพื้นฐานที่มีผลต่อภาคการผลิต การค้า การลงทุน เพื่อส่งเสริมและพัฒนาให้เกิดพื้นที่อุตสาหกรรมในจังหวัดเป้าหมายที่เหมาะสม
- ❑ จัดทำฐานข้อมูลของพื้นที่อุตสาหกรรมในจังหวัดเป้าหมาย



3. กลุ่มจังหวัดเป้าหมาย

- ❑ จังหวัดกลุ่มที่ 1 จำนวน 2 จังหวัด ได้แก่ นครพนม นครราชสีมา ตามนโยบายเขตพัฒนาเศรษฐกิจพิเศษ
- ❑ จังหวัดกลุ่มที่ 2 จำนวน 15 จังหวัด ได้แก่ เชียงราย เชียงใหม่ พิชญ์โลก กำแพงเพชร นครสวรรค์ ปทุมธานี ร้อยเอ็ด อุตรธานี หนองคาย อุบลราชธานี ราชบุรี ชุมพร ระนอง สุราษฎร์ธานี กระบี่





4. แนวทางการดำเนินการ มกราคม-กันยายน 2559 (9 เดือน)

มกราคม-
มิถุนายน
2559

การศึกษารวบรวมข้อมูล

- ด้านเศรษฐกิจ สังคม และสิ่งแวดล้อม
- กฎหมายผังเมือง
- ข้อมูลอื่นๆ ที่เกี่ยวข้องกับในจังหวัด
เป้าหมาย และพื้นที่เศรษฐกิจพิเศษ

การประชาสัมพันธ์โครงการ
และ การเข้าสัมภาษณ์ผู้มี
ส่วนได้เสียในจังหวัดเป้าหมาย

การจัดทำข้อมูลที่ศึกษาให้อยู่ในรูปของระบบสารสนเทศภูมิศาสตร์
(Geographic Information System : GIS) และประเมินศักยภาพภาพของพื้นที่

มิถุนายน-
กรกฎาคม
2559

การประชุมสัมมนาระดมความคิดเห็นในพื้นที่
เพื่อรวบรวมข้อคิดเห็น ข้อเสนอแนะ แนวทาง ข้อห่วงกังวล และข้อจำกัดต่างๆ ของ
การพัฒนาพื้นที่อุตสาหกรรมในจังหวัดเป้าหมาย





4. แนวทางการดำเนินการ (ต่อ)

มกราคม-กันยายน 2559 (9 เดือน)

มิถุนายน
-
สิงหาคม
2559

การศึกษาความเหมาะสมโดยใช้เครื่องมือทางเศรษฐกิจ-สังคมที่
เหมาะสม เช่น SWOT Analysis เป็นต้น



การจัดทำจัดทำแผนพัฒนาพื้นที่อุตสาหกรรมในจังหวัดเป้าหมาย



การจัดสัมมนาเผยแพร่ผลการดำเนินโครงการ

กันยายน
2559





ผลที่ได้จากโครงการ

โปรแกรมบริหารจัดการฐานข้อมูล (Database Management System) ของจังหวัดเป้าหมาย

แนวทางในการพัฒนาพื้นที่อุตสาหกรรมของ
จังหวัดเป้าหมายกลุ่มที่ 1

พื้นที่ที่มีศักยภาพในการพัฒนาให้เกิดพื้นที่
อุตสาหกรรมในจังหวัดเป้าหมายกลุ่มที่ 2

แผนพัฒนาพื้นที่อุตสาหกรรม
ในจังหวัดเป้าหมายกลุ่มที่ 2



จบการนำเสนอ

ขอขอบคุณมา ณ โอกาสนี้

.....

Thank you for your attention





โครงการพัฒนาพื้นที่อุตสาหกรรมอย่างมีศักยภาพ
เพื่อรองรับการลงทุน
ปีงบประมาณ 2559

INDUSTRIAL ZONING



การศึกษาศักยภาพพื้นที่อุตสาหกรรมจังหวัดร้อยเอ็ด

โดย นายสมพงษ์ บุญกล่อมจิตร รองผู้จัดการโครงการ



ประเด็นการนำเสนอ

1 ข้อมูลสถานการณ์ของจังหวัด

2 ยุทธศาสตร์การพัฒนาจังหวัด

3 ผลการศึกษาศักยภาพพื้นที่อุตสาหกรรมเบื้องต้น

4 เสวนา ระดมความคิดเห็น





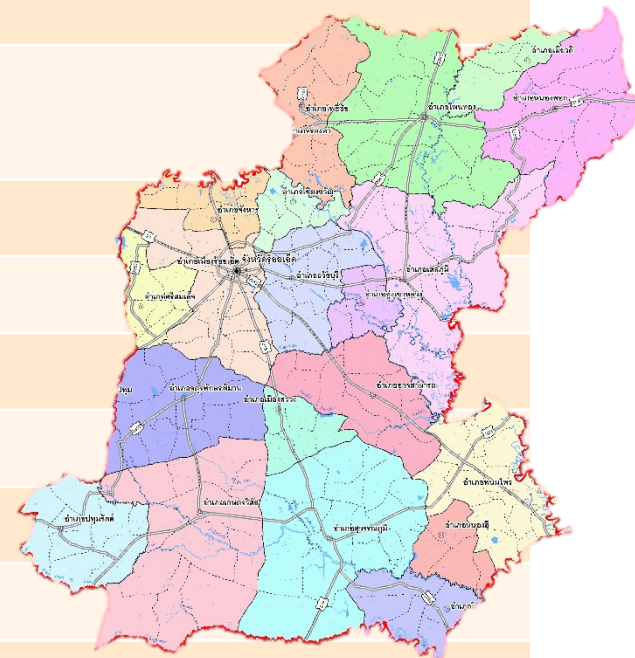
โครงการพัฒนาพื้นที่อุตสาหกรรมอย่างมีศักยภาพเพื่อรองรับการลงทุน
ปีงบประมาณ 2559

1. ข้อมูลสถานการณ์ จังหวัดร้อยเอ็ด



ข้อมูลพื้นฐานจังหวัด

เนื้อที่ ¹	5,187,156 ไร่ (8,299.46 ตร.กม.)
จำนวนประชากร ¹	1,309,053 คน (ชาย 650,145 คน และหญิง 642,939 คน)
พื้นที่ป่าไม้ ⁴	ร้อยละ 6.36 ปี 2553
พื้นที่ที่อยู่อาศัยและอุตสาหกรรม ⁴	ร้อยละ 5.29 (พ.ศ 2553)
พื้นที่เกษตรกรรม ⁴	ประมาณ 79.42%
ผลิตภัณฑ์มวลรวมจังหวัด (ปี 2557p) ²	66,692.9 ล้านบาท (ลำดับที่ 37)
ผลิตภัณฑ์มวลรวมต่อหัว(ปี 2557p) ²	61,933.4 บาท/คน (ลำดับที่ 62)
Industrial GPP (ปี 2557p) ²	5,974.2 ล้านบาท (ร้อยละ 9)
จำนวนโรงงานที่ได้รับอนุญาต ³	3,521 โรงงาน
ประเภทอุตสาหกรรมสำคัญ ³	อุตสาหกรรมจากพืช อุตสาหกรรมไม้ และอุตสาหกรรมอาหาร
พืชเศรษฐกิจ ¹	ข้าวหอมมะลิ (หลัก) อ้อย มันสำปะหลัง ข้าวเหนียว และยางพารา
การท่องเที่ยว ¹	ส่งเสริมจัดกิจกรรมท่องเที่ยวหมู่บ้านวัฒนธรรม/หมู่บ้านโฮมสเตย์



ที่มา:

¹ แผนพัฒนาจังหวัดร้อยเอ็ด พ.ศ.2557-2560 ฉบับทบทวนใหม่ (รอบปี 2560)

²สำนักงานคณะกรรมการพัฒนาการเศรษฐกิจและสังคมแห่งชาติ

³ข้อมูล ณ มีนาคม 2559, กรมโรงงานอุตสาหกรรม

⁴กรมพัฒนาที่ดิน

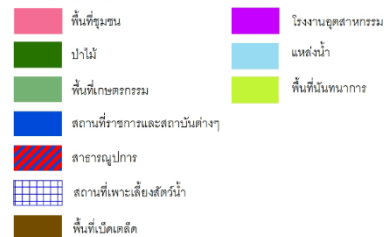


การใช้ประโยชน์ที่ดิน

ประเภทการใช้ที่ดิน	พื้นที่ (ตร.กม.)	ร้อยละ
พื้นที่เกษตรกรรม	6,234.80	79.42
ป่าไม้	498.98	6.36
พื้นที่เบ็ดเตล็ด	392.60	5.00
พื้นที่ชุมชน	410.82	5.23
แหล่งน้ำ	228.34	2.91
สถานที่ราชการและสถาบันต่างๆ	63.75	0.81
โรงงานอุตสาหกรรม	4.34	0.06
สถานที่เพาะเลี้ยงสัตว์น้ำ	9.68	0.12
สาธารณูปการ/สาธารณูปโภค	5.68	0.07
พื้นที่นันทนาการ	1.70	0.02
รวม	7,850.68	100.00



ประเภทการใช้ประโยชน์ที่ดิน





การบังคับใช้กฎหมายผังเมือง

ลำดับ	ประเภทผังเมือง	สถานภาพ
1	ผังเมืองรวมจังหวัดร้อยเอ็ด	10. เสนอคณะรัฐมนตรีพิจารณาหลักการ
2	ผังเมืองรวมเมืองร้อยเอ็ด	8. จัดทำเอกสารเสนอกระทรวงมหาดไทย
3	ผังเมืองรวมชุมชนสุวรรณภูมิ	6. ปิดประกาศพร้อมกำหนด 90 วัน
4	ผังเมืองรวมชุมชนเกษตรวิสัย	6. ปิดประกาศพร้อมกำหนด 90 วัน

ยัง**ไม่มี**การประกาศบังคับใช้กฎหมายผังเมืองรวมจังหวัดร้อยเอ็ด



โครงสร้างพื้นฐานและสาธารณูปโภค

คมนาคม

ถนน	<ul style="list-style-type: none">● กรุงเทพ-ร้อยเอ็ด รวม 512 กิโลเมตร (6 ชม.)● เชื่อมต่อสปป.ลาว และเวียดนามโดยผ่านจังหวัดมุกดาหารและอุบลราชธานี● ***โครงการถนน 4 เลน ร้อยเอ็ด-ยโสธร-เขื่องใน
ราง	<ul style="list-style-type: none">● ไม่มี● ***โครงการรถไฟรางคู่บ้านไผ่-นครพนม
น้ำ	<ul style="list-style-type: none">● ไม่มี
อากาศ	<ul style="list-style-type: none">● ท่าอากาศยานร้อยเอ็ด (เป็นสนามบินที่รองรับการเดินทางสู่จังหวัดใกล้เคียง เช่น กาฬสินธุ์ มหาสารคาม และยโสธร เป็นต้น)





การเชื่อมโยงที่สำคัญ

การเชื่อมต่อเขตพัฒนาเศรษฐกิจพิเศษ
จังหวัดมุกดาหาร และนครพนม

East-West Economic Corridor

- **แนวระเบียงเศรษฐกิจ บนเส้นทาง R9**
 เมาะละแหม่ง-เมียวดี-แม่สอด-พิษณุโลก-ขอนแก่น-กาฬสินธุ์-
มุกดาหาร-สะพานเขต-แดนสะพาน(ลาว)-ลาวบาว-เว้-ดอง
 ฮา-ดานัง (เวียดนาม)



โครงสร้างพื้นฐานและสาธารณูปโภค

สถานบริการ

สถานศึกษา	<ul style="list-style-type: none"> • ประถมศึกษา 822 แห่ง และมัธยมศึกษา 60 แห่ง • อาชีวศึกษา 8 แห่ง และอุดมศึกษา 2 แห่ง
สถานบริการ สาธารณสุข	<ul style="list-style-type: none"> • โรงพยาบาล 250 แห่ง อัตราส่วนแพทย์ต่อประชากร เท่ากับ 1:5,112.36

ตัวชี้วัด	ประเทศ	ร้อยละ	หน่วย
ร้อยละผู้อยู่ในระบบประกันสังคมต่อกำลังแรงงาน	18	9.89	ร้อยละ
อัตราส่วนแพทย์ต่อประชากร	3,257.84	5,112.36	คน/แพทย์
จำนวนปีการศึกษาเฉลี่ยประชากรไทยอายุ 15-59 ปี	8.68	8.28	ปี
ค่าเฉลี่ยคะแนน O-net ม.3	40.1	41.0	คะแนน
ร้อยละของสถานพยาบาลที่ได้รับรองคุณภาพ HA	60	76.47	ร้อยละ

- ค่าดัชนีของสถานพยาบาลที่ได้รับรองคุณภาพ HA **สูงกว่า**ค่าเฉลี่ยประเทศ

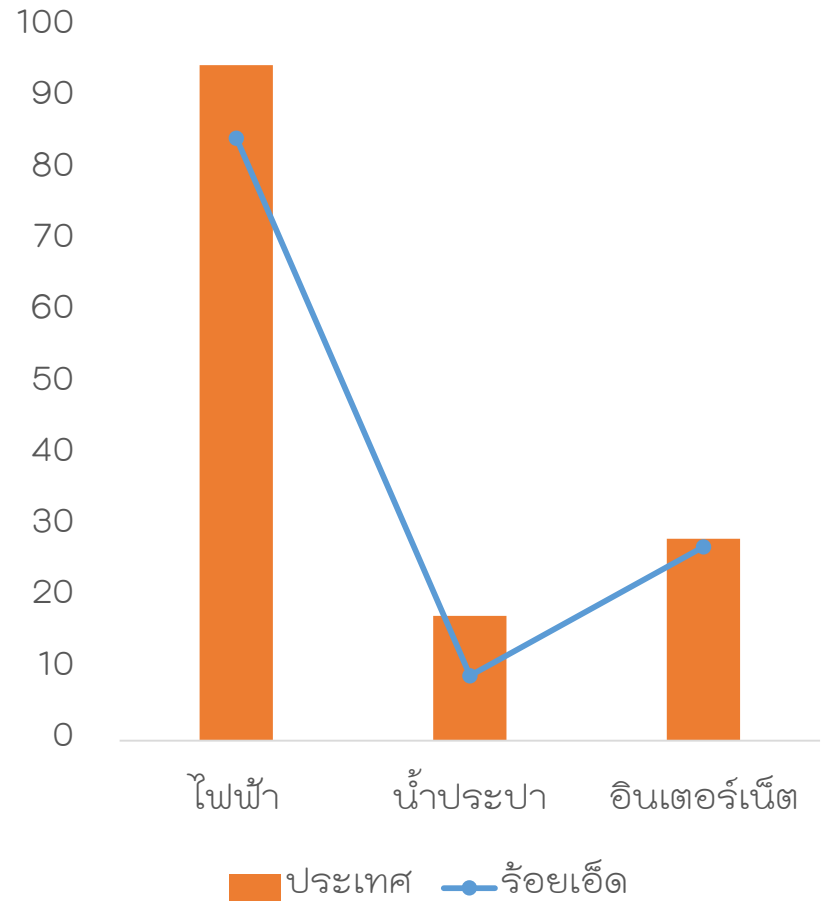


โครงสร้างพื้นฐานและสาธารณูปโภค

รัฐวิสาหกิจ

<p>การไฟฟ้า</p>	<ul style="list-style-type: none"> ➤ มีผู้ใช้ไฟฟ้า จำนวน 348,756 ราย ➤ ร้อยละของครัวเรือนที่เข้าถึงไฟฟ้า เท่ากับ 84.50 (ค่าเฉลี่ยประเทศ เท่ากับ 94.77)
<p>การประปา</p>	<ul style="list-style-type: none"> ➤ มีผู้ใช้น้ำ จำนวน 43,788 ราย ➤ ร้อยละของครัวเรือนที่เข้าถึงน้ำประปา เท่ากับ 9.09 (ค่าเฉลี่ยประเทศ เท่ากับ 17.51)
<p>โทรศัพท์</p>	<ul style="list-style-type: none"> ➤ มีผู้ใช้บริการอินเทอร์เน็ต จำนวน 11,481 หมายเลข ➤ ร้อยละของประชากรที่เข้าถึงอินเทอร์เน็ต เท่ากับ 27.19 (ค่าเฉลี่ยประเทศ เท่ากับ 28.30)

เปรียบเทียบตัวชี้วัด



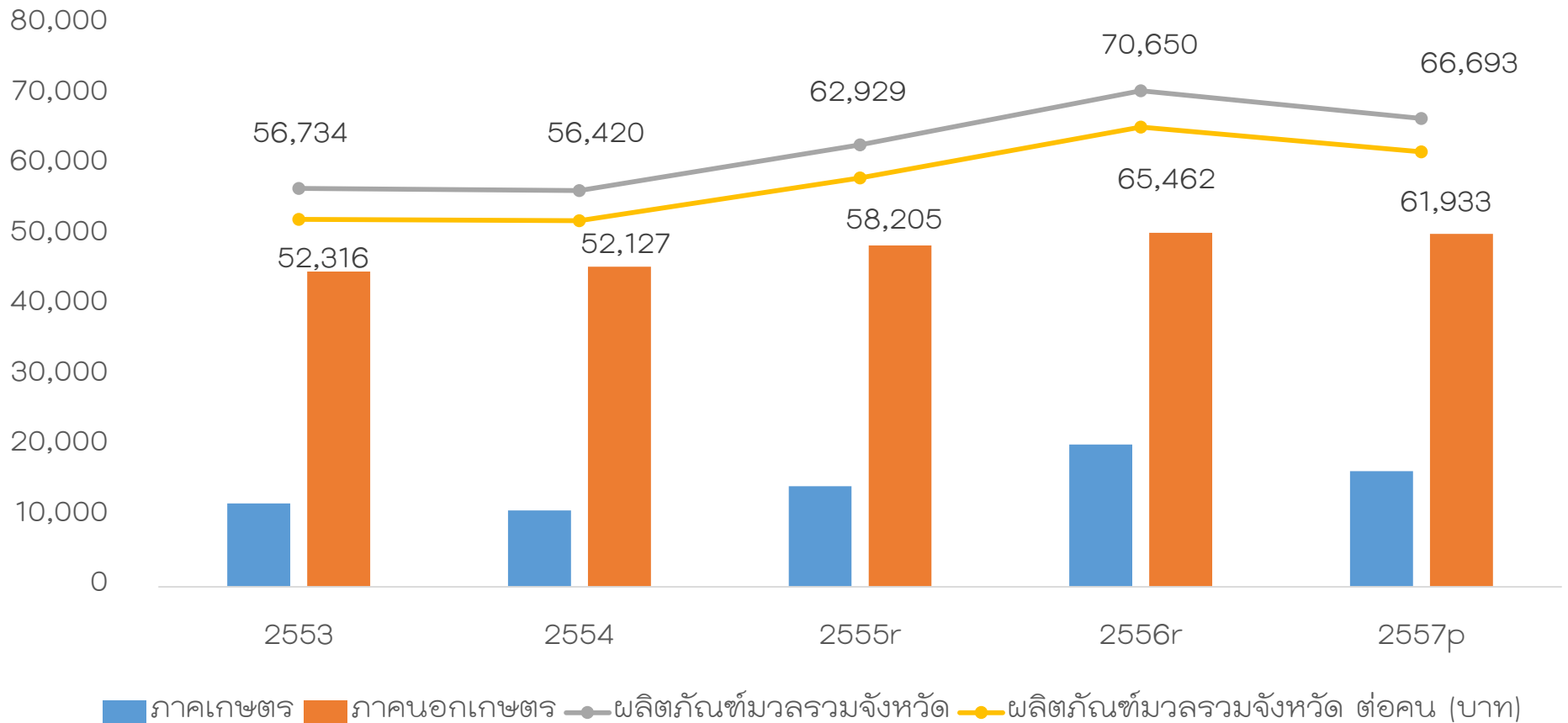


ข้อมูลด้านเศรษฐกิจ

ผลิตภัณฑ์มวลรวมจังหวัด (Gross Provincial Products: GPP)

ในปี 2557p มีมูลค่าเท่ากับ 66,693 ล้านบาท (ลำดับที่ 37 ของประเทศ)

หน่วย : ล้านบาท

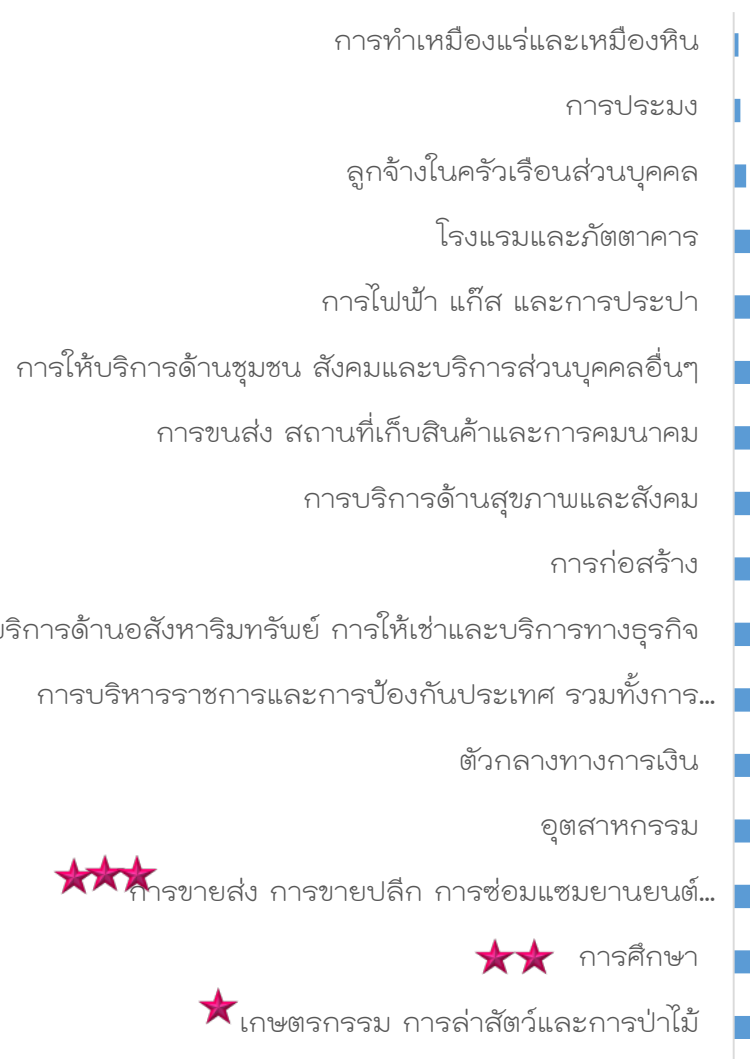


ที่มา: สำนักงานคณะกรรมการพัฒนาเศรษฐกิจและสังคมแห่งชาติ, มีนาคม พ.ศ. 2559



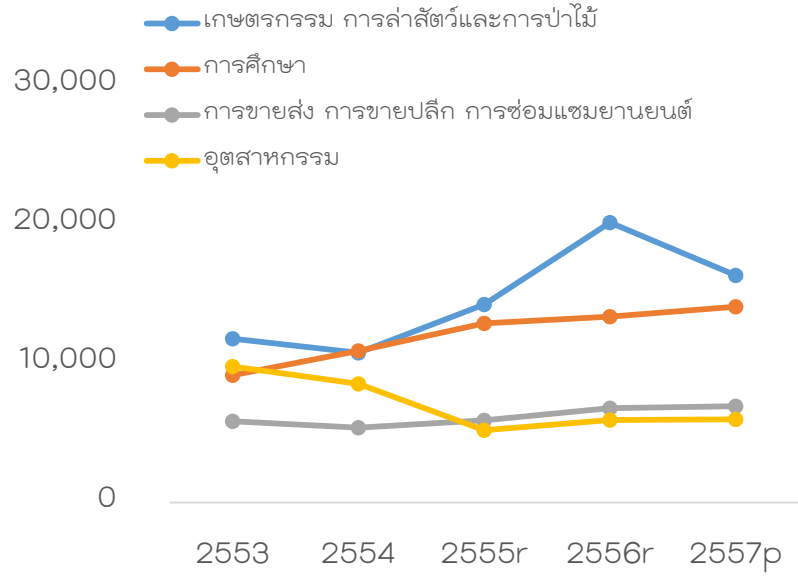
ข้อมูลด้านเศรษฐกิจ

ผลิตภัณฑ์มวลรวมจังหวัดร้อยเอ็ด (GPP) ปี 2557p จำแนกรายสาขา



GPP ปี 2557p สาขาที่มีมูลค่ามากที่สุด 3 อันดับ ได้แก่

- สาขาเกษตรกรรม (=24%)
- สาขาการศึกษา (=21%)
- สาขาการขนส่ง-ปลีก ซ่อมยานยนต์ (=10%)



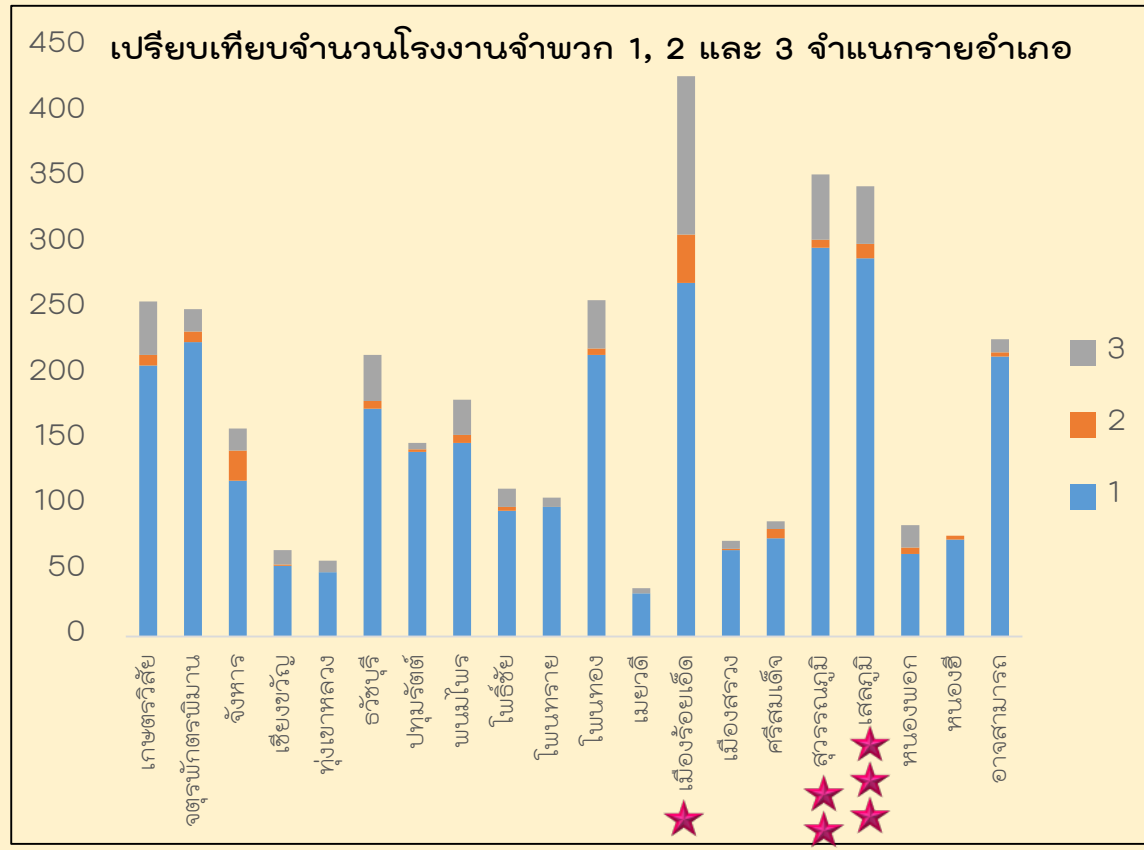


ข้อมูลอุตสาหกรรม

➤ โรงงานได้รับอนุญาตให้ประกอบการ รวมจำพวก 1, 2 และ 3 มีจำนวน 3,521 โรงงาน

จำแนกรายหมวดอุตสาหกรรมที่สำคัญ 21 หมวด

- อุตสาหกรรมกระดาษและผลิตภัณฑ์จากกระดาษ
- อุตสาหกรรมเครื่องหนัง
- อุตสาหกรรมโลหะ
- อุตสาหกรรมสิ่งพิมพ์
- อุตสาหกรรมสิ่งทอ
- อุตสาหกรรมไฟฟ้า
- อุตสาหกรรมเคมี
- อุตสาหกรรมปิโตรเคมีและผลิตภัณฑ์เคมี
- อุตสาหกรรมเครื่องดื่ม
- อุตสาหกรรมเครื่องแต่งการ
- อุตสาหกรรมยาง
- อุตสาหกรรมพลาสติก
- อุตสาหกรรมเฟอร์นิเจอร์ และเครื่องเรือน
- อุตสาหกรรมเครื่องกล
- อุตสาหกรรมอื่นๆ
- อุตสาหกรรมผลิตภัณฑ์โลหะ
- อุตสาหกรรมอาหาร
- อุตสาหกรรมขนส่ง
- อุตสาหกรรมไม้ และผลิตภัณฑ์จากไม้
- ★★ อุตสาหกรรมโลหะ
- ★ ผลิตภัณฑ์จากพืช



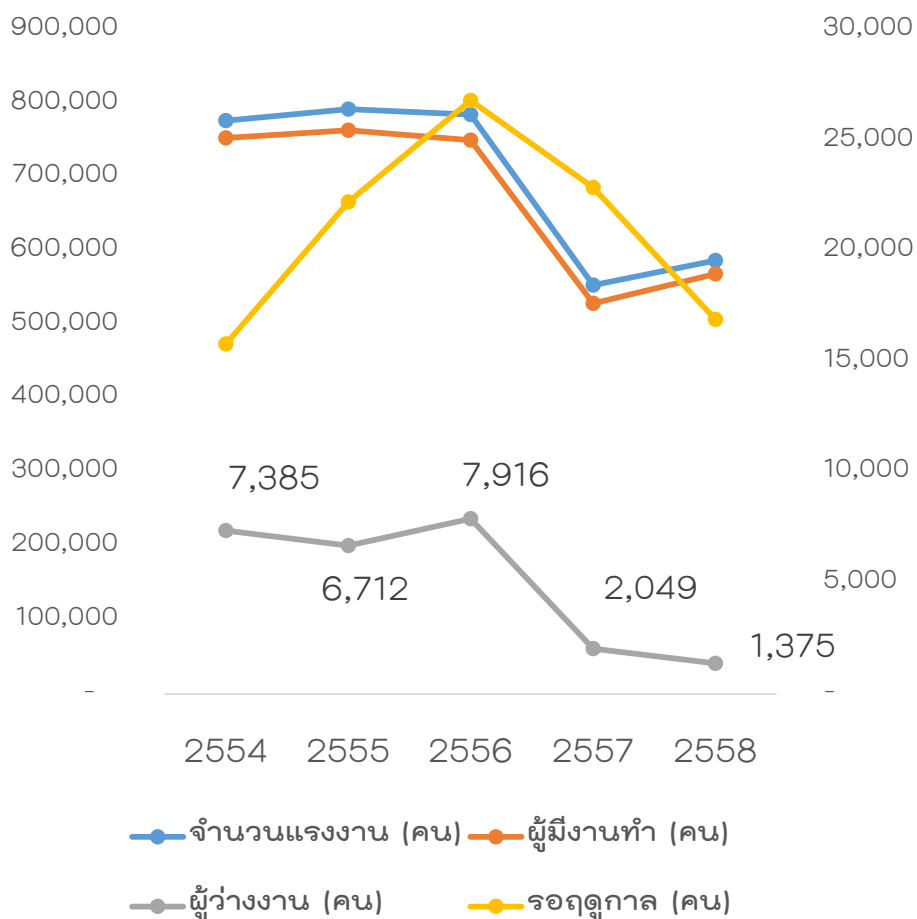
0 500 1000 1500 2000 2500 3000 3500



ข้อมูลด้านสังคม แรงงาน

ปี 2558 ประชากรอายุ 15 ปีขึ้นไปอยู่ในกำลังแรงงาน ร้อยละ 44.92 แบ่งเป็น

- ผู้มีงานทำ ร้อยละ 43.52 (อัตราการว่างงาน ร้อยละ 0.11)
- อาชีพส่วนใหญ่ ทำงานภาคเกษตร (ร้อยละ 50.72) และภาคนอกเกษตร สาขาขายส่ง-ปลีก 15.29 สาขาการผลิต 8.03



ที่มา:
 1สำนักงานแรงงานจังหวัดร้อยเอ็ด
 2แผนพัฒนาจังหวัดร้อยเอ็ด พ.ศ.2557-2560 ฉบับทบทวนใหม่ (รอบปี 2560)





ข้อมูลด้านสิ่งแวดล้อม

คุณภาพน้ำ

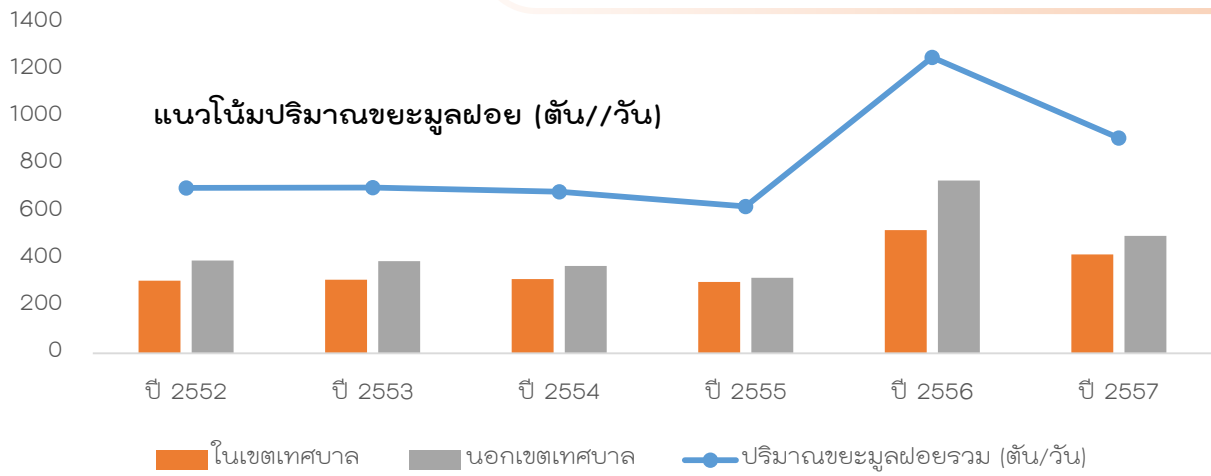
- ปี 56 มีสถานีตรวจวัด จำนวน 14 สถานี
 - ลำน้ำเสียว (2 จุด) = เสื่อมโทรม
 - แม่น้ำชี (6 จุด) = พอใช้
 - ห้วยเหนือ (6 จุด) = เสื่อมโทรมมาก

คุณภาพอากาศ

- ทำการตรวจวัด จำนวน 1 จุด คือบริเวณสนง.ทสจ.ร้อยเอ็ด
- ค่าฝุ่นละออง PM10 เฉลี่ย 24 ชม. (ปี2558) เท่ากับ 45.72 ไมโครกรัม/ลบ.ม. (ค่ามาตรฐาน 120 ไมโครกรัม/ลบ.ม.)

ขยะมูลฝอย

- ไม่มีระบบกำจัดขยะมูลฝอยที่ถูกหลักสุขาภิบาล
- มีปริมาณขยะมูลฝอยเกิดขึ้นประมาณ 1,269 ตันต่อวัน โดยมีการคัดแยกและนำกลับไปใช้ใหม่ ร้อยละ 7.17 ของปริมาณขยะที่เกิดขึ้น



ที่มา: แผนพัฒนาจังหวัดร้อยเอ็ด พ.ศ.2557-2560 ฉบับทบทวนใหม่ (รอบปี 2560)
สำนักงานสิ่งแวดล้อมภาคที่ 12 อุบลราชธานี



ข้อมูลด้านปริมาณกากอุตสาหกรรม (ตัน)

จังหวัดร้อยเอ็ดมีปริมาณกากอุตสาหกรรมทั้งหมด 7 ตัน

รหัส	ประเภทโรงงาน	ปริมาณกากอุตสาหกรรม (ตัน)
88	พลังงานไฟฟ้า	2
28(1)	เครื่องแต่งกาย	1
9(1)	เมล็ดพืชหรือพืชหัว	1
95(1)	ยานพาหนะที่ขับเคลื่อนด้วยเครื่องยนต์	3
รวม		7

โรงงานจัดการกากอุตสาหกรรม ประเภท 101 105 และ 106 รวมทั้งสิ้น 1 โรงงาน แบ่งเป็น

- 105 จำนวน 2 โรงงาน

ที่มา:

กรมโรงงานอุตสาหกรรม

สำนักงานสิ่งแวดล้อมภาคที่ 12 อุบลราชธานี

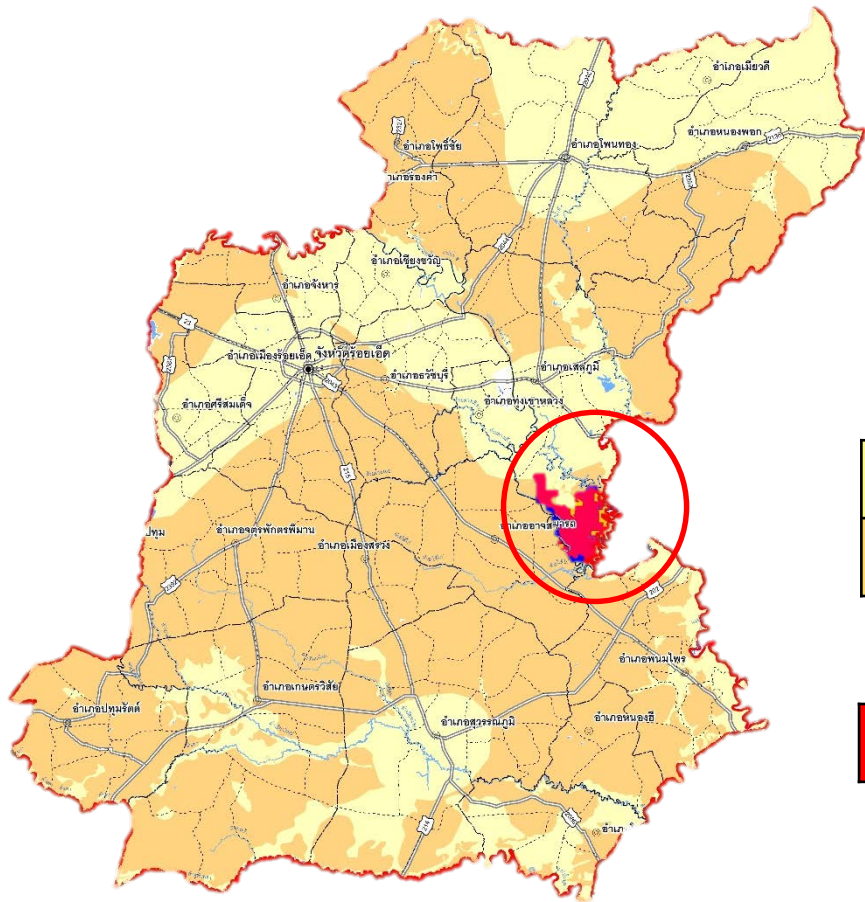




ข้อมูลด้านพื้นที่เสี่ยงภัยแล้ง-อุทกภัย



เสี่ยงภัยแล้ง


พื้นที่ที่มีโอกาสแห้งแล้ง ประมาณ 1,698,703 ไร่ อำเภอที่มีโอกาสแห้งแล้ง 3 อันดับแรก ได้แก่ อำเภอเมืองร้อยเอ็ด อำเภอสว่างแดนดิน และอำเภอสว่างภูมิ



เสี่ยงน้ำท่วมขัง

จังหวัดร้อยเอ็ดไม่เป็นพื้นที่เสี่ยงภัยน้ำท่วมขัง โดยมีเพียงบริเวณอำเภออาจสามารถที่มีโอกาส น้ำท่วมขัง 8-10 ครั้งในรอบ 10 ปี

	พื้นที่เสี่ยงต่อการเกิดภัยแล้งต่ำ
	พื้นที่เสี่ยงต่อการเกิดภัยแล้งปานกลาง

	น้ำท่วมขัง 8-10 ครั้งในรอบ 10 ปี
--	----------------------------------

ที่มา: กรมป้องกันและบรรเทาสาธารณภัย

แผนพัฒนาจังหวัดร้อยเอ็ด พ.ศ.2557-2560 ฉบับทบทวนใหม่ (รอบปี 2560)





โครงการพัฒนาพื้นที่อุตสาหกรรมอย่างมีศักยภาพเพื่อรองรับการลงทุน
ปีงบประมาณ 2559

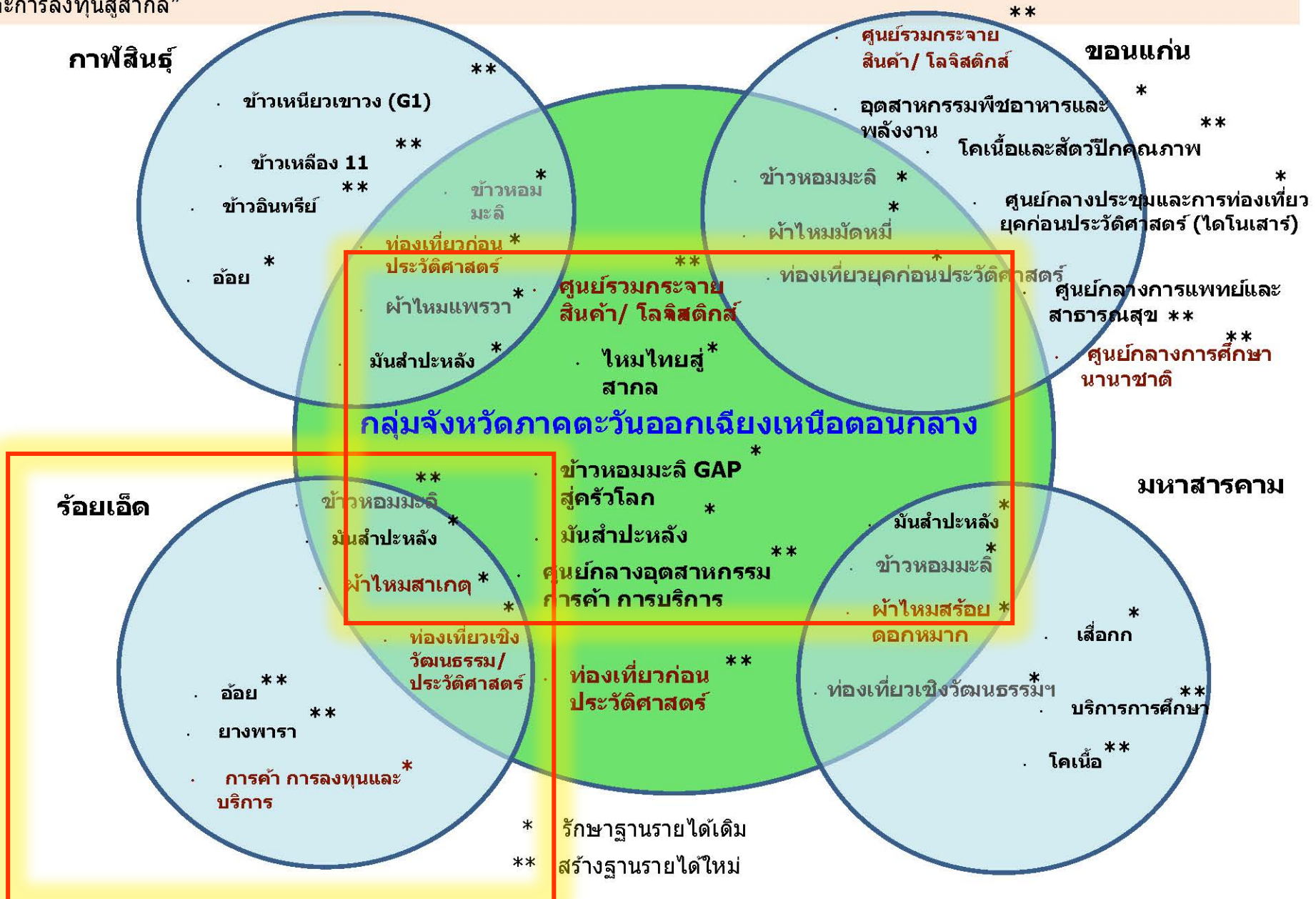
2. ความสอดคล้องกับยุทธศาสตร์ การพัฒนาจังหวัดร้อยเอ็ด



การกำหนดตำแหน่งจุดยืนทางยุทธศาสตร์ (Positioning) ของกลุ่มจังหวัดและจังหวัด

ตามแผนพัฒนากลุ่มจังหวัด แผนพัฒนาจังหวัด 4 ปี (พ.ศ. 2557 – 2560) โดยเน้นเฉพาะเรื่องสำคัญทางด้านเศรษฐกิจและสร้างรายได้

วิสัยทัศน์ : “ฐานการผลิตพืชเศรษฐกิจหลัก (ข้าว อ้อย มันสำปะหลัง ยางพารา) ที่มีคุณภาพและฐานอุตสาหกรรม การค้า การบริการ การท่องเที่ยว และการลงทุนสู่สากล”





ยุทธศาสตร์การพัฒนาจังหวัดร้อยเอ็ด

วิสัยทัศน์

“ร้อยเอ็ดศูนย์กลางการผลิตและส่งออข้าวหอมมะลิคุณภาพดีและเมืองน่าอยู่น่าเที่ยวของภาคตะวันออกเฉียงเหนือตอนกลาง”

ยุทธศาสตร์การพัฒนา

ยุทธศาสตร์ที่ 1	พัฒนาการกระบวนการผลิตข้าวหอมมะลิและสินค้าเกษตรแบบครบวงจร
ยุทธศาสตร์ที่ 2	การส่งเสริม และพัฒนาการท่องเที่ยว การบริการ การค้า การผลิต และการลงทุน
ยุทธศาสตร์ที่ 3	ยกระดับคุณภาพชีวิต และเสริมสร้างความเข้มแข็งของครอบครัว ชุมชน และสังคม
ยุทธศาสตร์ที่ 4	บริหารจัดการทรัพยากรธรรมชาติและสิ่งแวดล้อมให้มีคุณภาพและยั่งยืน
ยุทธศาสตร์ที่ 5	รักษาความมั่นคงภายใน และการบริหารกิจการบ้านเมืองที่ดี

เป้าประสงค์รวม

1. ผลิตภัณฑ์มวลรวมของจังหวัด (GPP) เติบโตเพิ่มขึ้น ร้อยละ 3 ต่อปี
2. ประชาชนมีคุณภาพชีวิตที่ดีตามเกณฑ์ความจำเป็นพื้นฐาน (จปฐ.) อย่างน้อย ร้อยละ 90 ของตัวชี้วัด



โครงการสำคัญตามแผนพัฒนาจังหวัดร้อยเอ็ดที่เอื้อต่อการพัฒนาอุตสาหกรรม

ที่มา: แผนพัฒนาจังหวัดร้อยเอ็ด พ.ศ.2557-2560 ฉบับทบทวนใหม่ (รอบปี 2560)

โครงการ	หน่วยงานดำเนินการ
โครงการพัฒนาเครือข่าย (Cluster) ชาวอินทรีจังหวัดร้อยเอ็ด (ภายใต้โครงการครัวไทยสู่ครัวโลก)	สนง. อุตสาหกรรมจังหวัด ร่วมกับหน่วยงานในสังกัดกระทรวงเกษตรและสหกรณ์และพาณิชย์จังหวัด
โครงการพัฒนาเทคโนโลยีการแปรรูปเพื่อสร้างมูลค่าเพิ่มผลผลิตทางการเกษตร (ภายใต้โครงการครัวไทยสู่ครัวโลก)	สนง.อุตสาหกรรมจังหวัด ร่วมกับหน่วยงานในสังกัดกระทรวงเกษตรและสหกรณ์และพาณิชย์จังหวัด
โครงการศึกษาการสร้างต้นแบบโรงสีข้าวมาตรฐานเกษตรอินทรีย์	สนง.อุตสาหกรรมจังหวัดร้อยเอ็ด ร่วมกับสหกรณ์การเกษตรเกษตรวิสัย อำเภอเกษตรวิสัยจังหวัดร้อยเอ็ด
โครงการศึกษาเขตประกอบการอุตสาหกรรมจังหวัดร้อยเอ็ด	สนง.อุตสาหกรรมจังหวัด
โครงการพัฒนาบรรจุภัณฑ์สินค้า OTOP จังหวัดร้อยเอ็ด	สนง.อุตสาหกรรมจังหวัด
โครงการเพิ่มขีดความสามารถด้านมาตรฐานผลิตภัณฑ์ OTOP ในยุค AEC	สนง.อุตสาหกรรมจังหวัด
โครงการเพิ่มขีดความสามารถผู้ประกอบการ (SME) สินค้าอินทรี (ภายใต้โครงการพัฒนาเครือข่าย (SMEs) สินค้าอินทรีจังหวัดร้อยเอ็ด)	สนง.อุตสาหกรรมจังหวัดร่วมกับสนง.พาณิชย์จังหวัดร้อยเอ็ด
โครงการพัฒนาศักยภาพผู้ประกอบการ SMEs ภาคการผลิต	สนง.อุตสาหกรรมจังหวัด
โครงการส่งเสริมและพัฒนาอุตสาหกรรมขนาดกลางและขนาดย่อมและวิสาหกิจชุมชนในภูมิภาค	สนง.อุตสาหกรรมจังหวัด
โครงการมาตรฐานผลิตภัณฑ์ชุมชน	สนง.อุตสาหกรรมจังหวัด
โครงการติดตามและประเมินผลนโยบายและยุทธศาสตร์	สนง.อุตสาหกรรมจังหวัด
การจัดทำฐานข้อมูลภาคอุตสาหกรรมเพื่อการเตือนภัยเศรษฐกิจอุตสาหกรรม	สนง.อุตสาหกรรมจังหวัด
โครงการ...	...



โครงการพัฒนาพื้นที่อุตสาหกรรมอย่างมีศักยภาพเพื่อรองรับการลงทุน
ปีงบประมาณ 2559

3. ผลการศึกษาศักยภาพพื้นที่ อุตสาหกรรมเบื้องต้น



กรอบการกำหนดตำแหน่งและขอบเขตพื้นที่พัฒนาอุตสาหกรรมและคลังสินค้าในอนาคต

การวิเคราะห์สภาพปัจจุบันและอนาคตด้านอุตสาหกรรม

คัดกรองอุตสาหกรรมและพื้นที่ที่มี
บทบาทในปัจจุบันโดยจัดลำดับจาก
จำนวน แรงงาน เงินทุน กำลังการผลิต
เพื่อกำหนดอัตราการเติบโต

กลุ่มอุตสาหกรรมชั้นนำ

เอกลักษณ์หรือความ
ต้องการของพื้นที่

SITES SELECTION

- โครงสร้างพื้นฐานปัจจุบัน (ระบบขนส่ง เช่น ท่าเรือขนส่ง, แหล่งน้ำ/พื้นที่ประกอบการเดิม) และอนาคต (โรงไฟฟ้า/ท่าเรือน้ำลึก)
- ความเหมาะสมของพื้นที่ (การใช้ที่ดิน, ประเภทอุตสาหกรรม)
- ความเชื่อมโยงในพื้นที่อุตสาหกรรม (แหล่งวัตถุดิบใน/นอกเขต, ตลาดร่วม)
- ศักยภาพในการรองรับโรงงานอุตสาหกรรม (ระบบกำจัดมลพิษที่มีในปัจจุบัน, คุณภาพสิ่งแวดล้อม)
- ความเหมาะสมทางสังคมและเศรษฐกิจ (แหล่งผลิตบุคลากรและการจ้างงานในพื้นที่ การศึกษา)
- กฎหมาย นโยบายการพัฒนาด้านอุตสาหกรรม ประเทศ/ภาค/กลุ่มจังหวัด/จังหวัด/ภาคเอกชน/การส่งเสริมการลงทุน

การวิเคราะห์พื้นที่ศักยภาพ โดยใช้ PSA

GIS จำแนกเฉพาะพื้นที่เหมาะสมมาก
และมากที่สุด

ผลลัพธ์
ขนาดพื้นที่ชั้นนำ (ตร.กม./ไร่)



การวิเคราะห์พื้นที่ศักยภาพ โดยใช้ PSA ด้วยเกณฑ์การคัดเลือก

1. ปัจจัยด้านโครงสร้างพื้นฐาน

- การเข้าถึงเส้นทางคมนาคมทางถนนหลัก
- การเข้าถึงเส้นทางคมนาคมทางถนนรอง
- พื้นที่ชุมชน
- รถไฟ
- ท่าเรือ
- ความหนาแน่นพื้นที่
- อุทสาหกรรม

2. ปัจจัยด้านภูมิศาสตร์และสิ่งแวดล้อม

- ความลาดชันของพื้นที่
- พื้นที่ชั้นลุ่มน้ำ
- พื้นที่ป่า / พื้นที่ชุ่มน้ำ
- แหล่งน้ำผิวดิน (แม่น้ำสายหลัก อ่างเก็บน้ำ เขื่อน)
- แหล่งโบราณสถาน/ประวัติศาสตร์

3. ปัจจัยด้านพื้นที่เสี่ยงภัย

- พื้นที่น้ำท่วมซ้ำซาก
- พื้นที่เสี่ยงภัยดินถล่ม
- พื้นที่แนวสายส่งศักดิ์สูง

4. ปัจจัยด้านสังคมและความสำคัญของพื้นที่

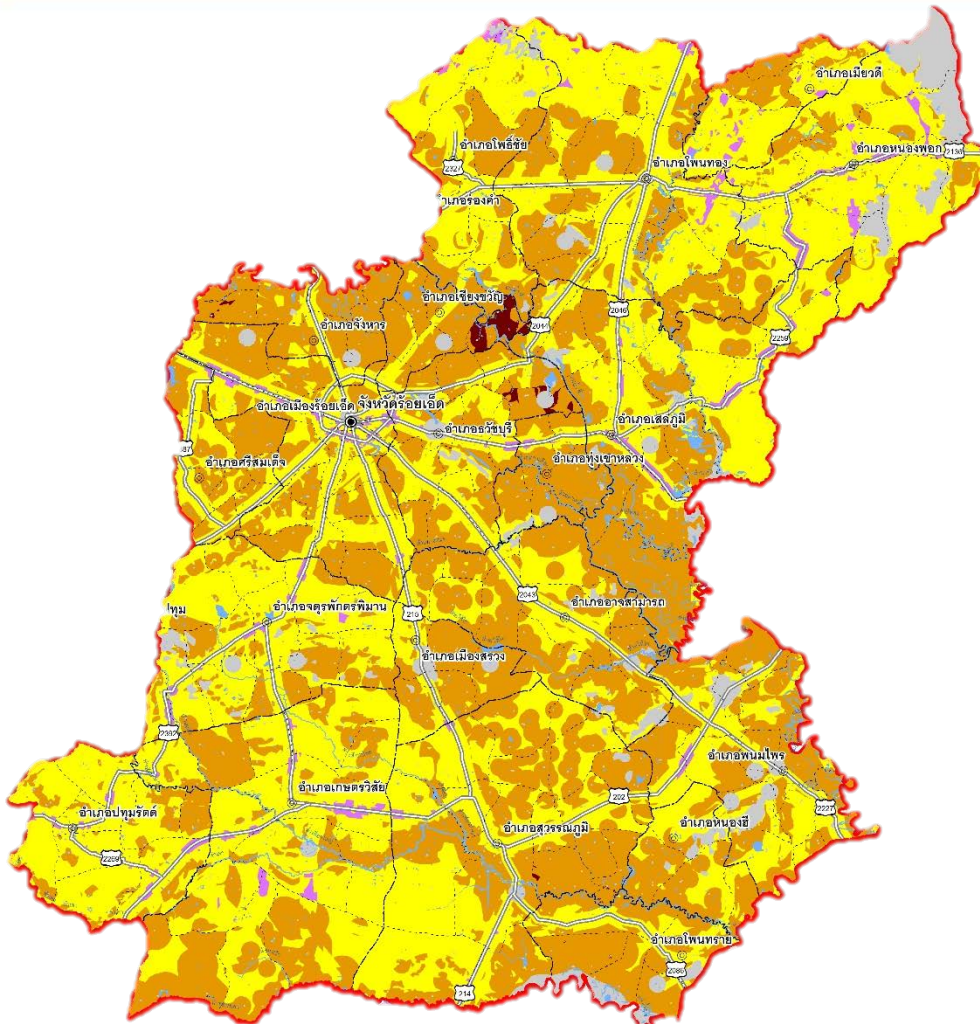
- บริเวณพื้นที่ที่มีศักยภาพด้านเกษตรกรรม
- พื้นที่ที่มีสถานศึกษา
- พื้นที่ที่มีสถานพยาบาล
- พื้นที่ชายแดน



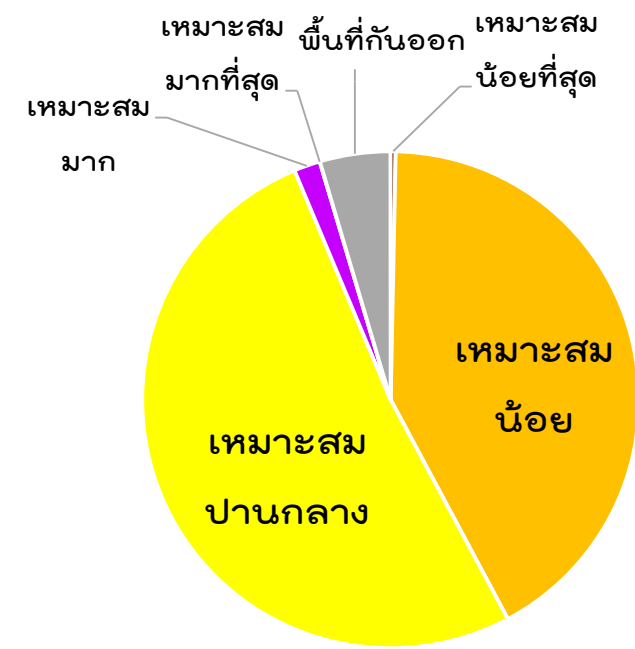
แผนที่แสดงศักยภาพพื้นที่อุตสาหกรรม



จังหวัดร้อยเอ็ด มีพื้นที่ศักยภาพ อุตสาหกรรมในระดับ



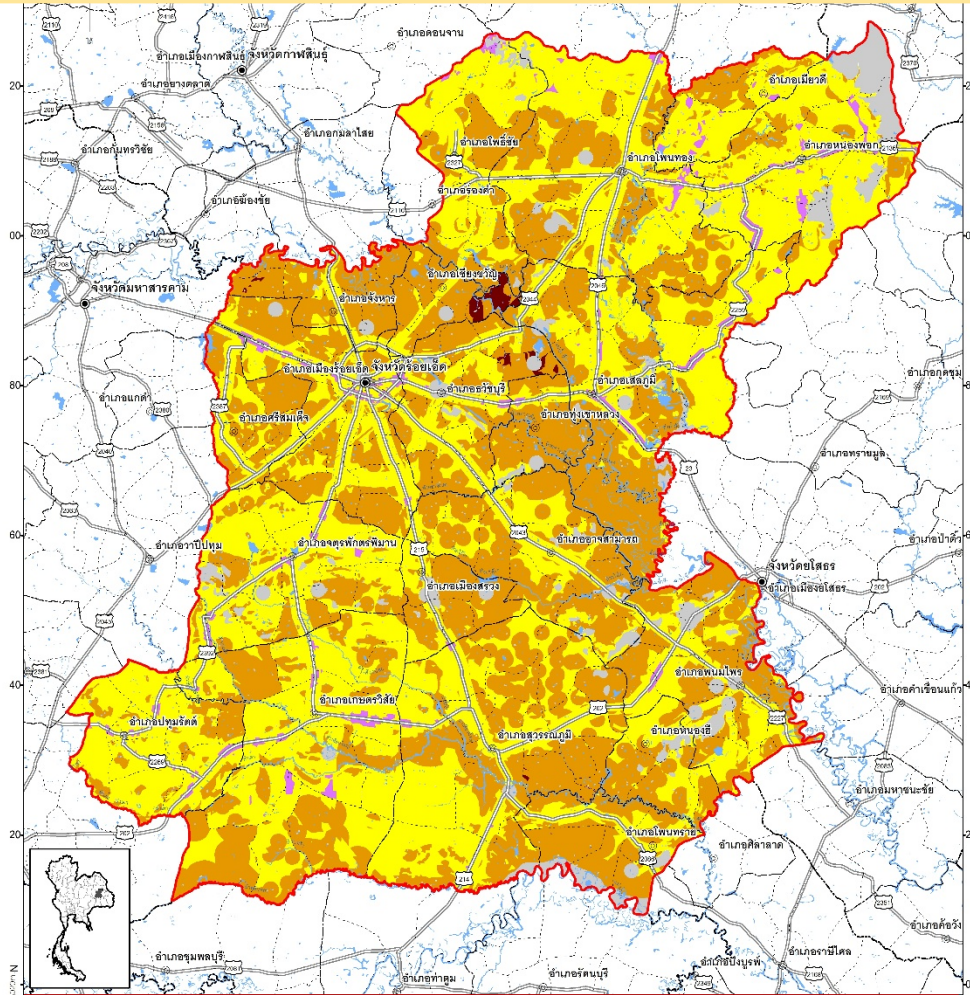
ระดับ	พื้นที่ (ตร.กม.)	สัดส่วน
มากที่สุด	0.07	ร้อยละ 0
มาก	134.98	ร้อยละ 1.72
ปานกลาง	4,040.7	ร้อยละ 51.49
น้อย	3,284.83	ร้อยละ 41.86
น้อยที่สุด	25.77	ร้อยละ 0.33
กันออก	361.58	ร้อยละ 4.61



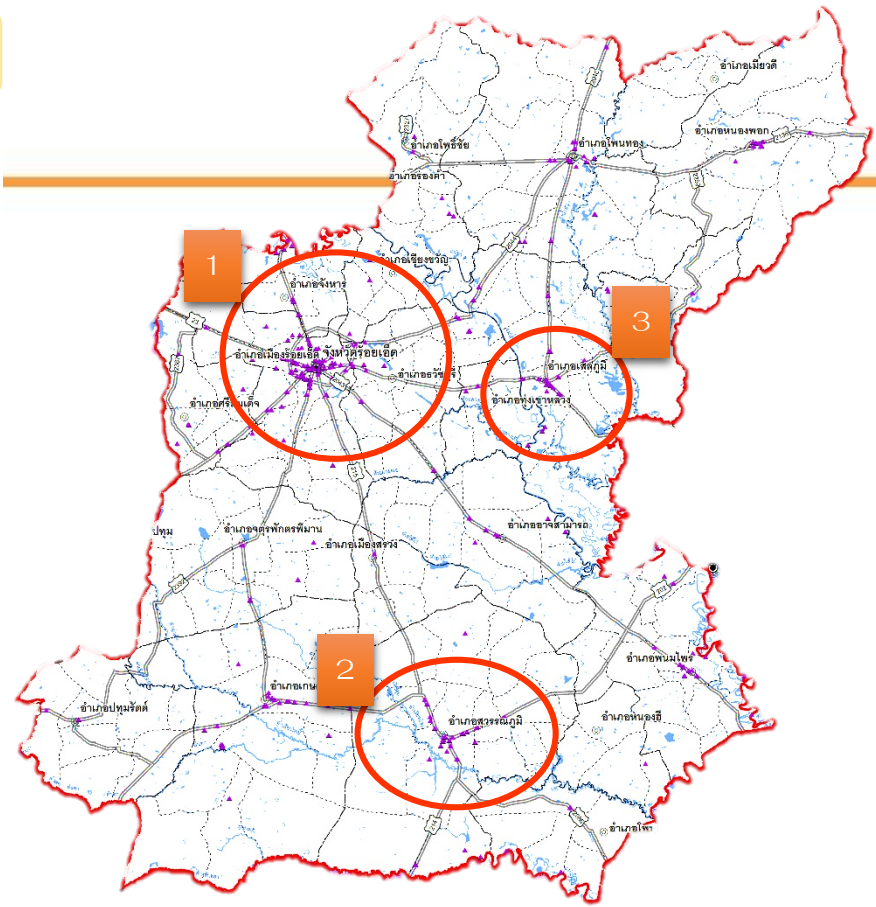
ขนาดพื้นที่ (ตร.กม.) แบ่งตามระดับศักยภาพพื้นที่อุตสาหกรรม

อำเภอ	เหมาะสม น้อยที่สุด	เหมาะสม น้อย	เหมาะสมปาน กลาง	เหมาะสม มาก	เหมาะสมมาก ที่สุด	รวม
อำเภอเกษตรวิสัย	0.2	311.59	509.76	19.45	-	841
อำเภอสวรรณภูมิ	1.03	395.91	429.94	3.09	-	829.97
อำเภอเสลภูมิ	0.02	333.45	361.49	18.59	-	713.55
อำเภอโพนทอง	-	255.99	420	10.43	-	686.42
อำเภอหนองพอก	-	55.59	371.32	25.16	-	452.07
อำเภอจตุรพักตรพิมาน	-	114.81	323.27	9.08	-	447.16
อำเภอเมืองร้อยเอ็ด	-	196.57	215.77	18.14	0.07	430.55
อำเภอพนมไพร	-	215.71	179.04	3.4	-	398.15
อำเภออาจสามารถ	-	242.72	150.67	0.01	-	393.4
อำเภอโพธิ์ชัย	0.05	125.72	222.2	4.3	-	352.27
อำเภอปทุมรัตต์	-	63.21	276.92	9.38	-	349.51
อำเภอธวัชบุรี	4.66	164.49	141.91	3.35	-	314.41
อำเภอพนทราย	0.07	136.63	63.78	0.1	-	200.58
อำเภอศรีสมเด็จ	-	97.86	82.32	1.01	-	181.19
อำเภอจังหาร	0.98	145.35	30.51	-	-	176.84
อำเภอเมืงวาดี	-	51.48	113.99	7.25	-	172.72
อำเภอหนองฮี	0	89.34	62.06	-	-	151.4
อำเภอเมืองสรวง	-	98.18	43.86	0.82	-	142.86
อำเภอทุ่งเขาหลวง	0	103.67	21.28	1.42	-	126.37
อำเภอเชียงขวัญ	18.76	86.56	20.61	-	-	125.93
รวม	25.77	3,284.83	4,040.7	134.98	0.07	7,486.35

แผนที่แสดงศักยภาพพื้นที่อุตสาหกรรม



พื้นที่ที่มีศักยภาพด้านอุตสาหกรรม ส่วนใหญ่ระดับปานกลาง บริเวณตอนกลาง และตะวันออกเฉียงใต้ของจังหวัด



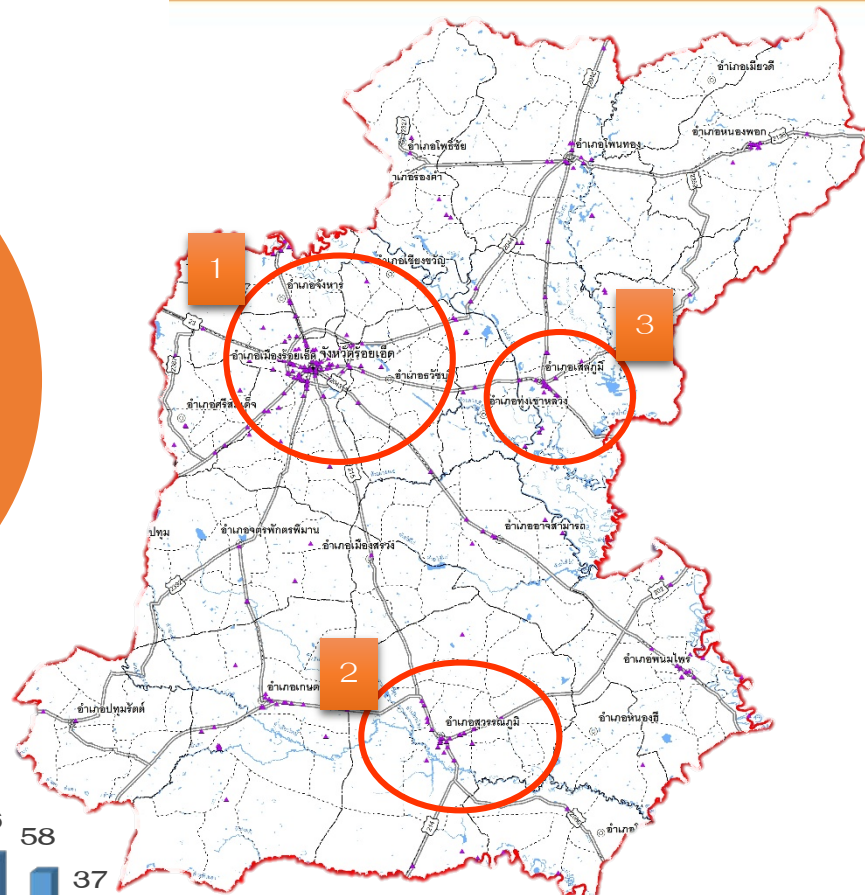
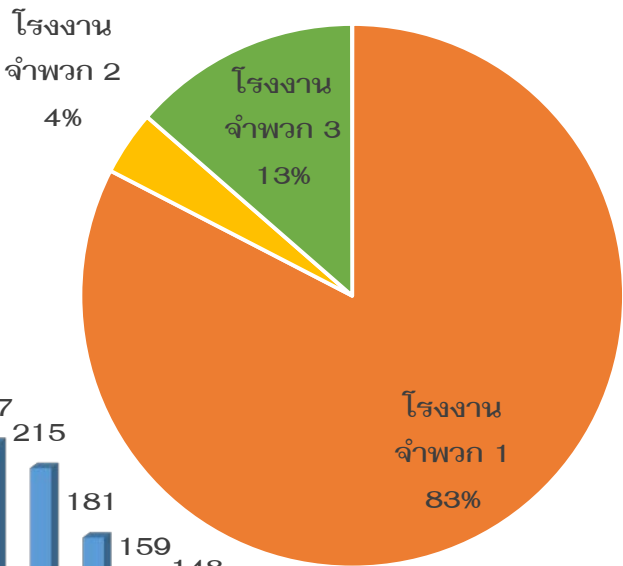
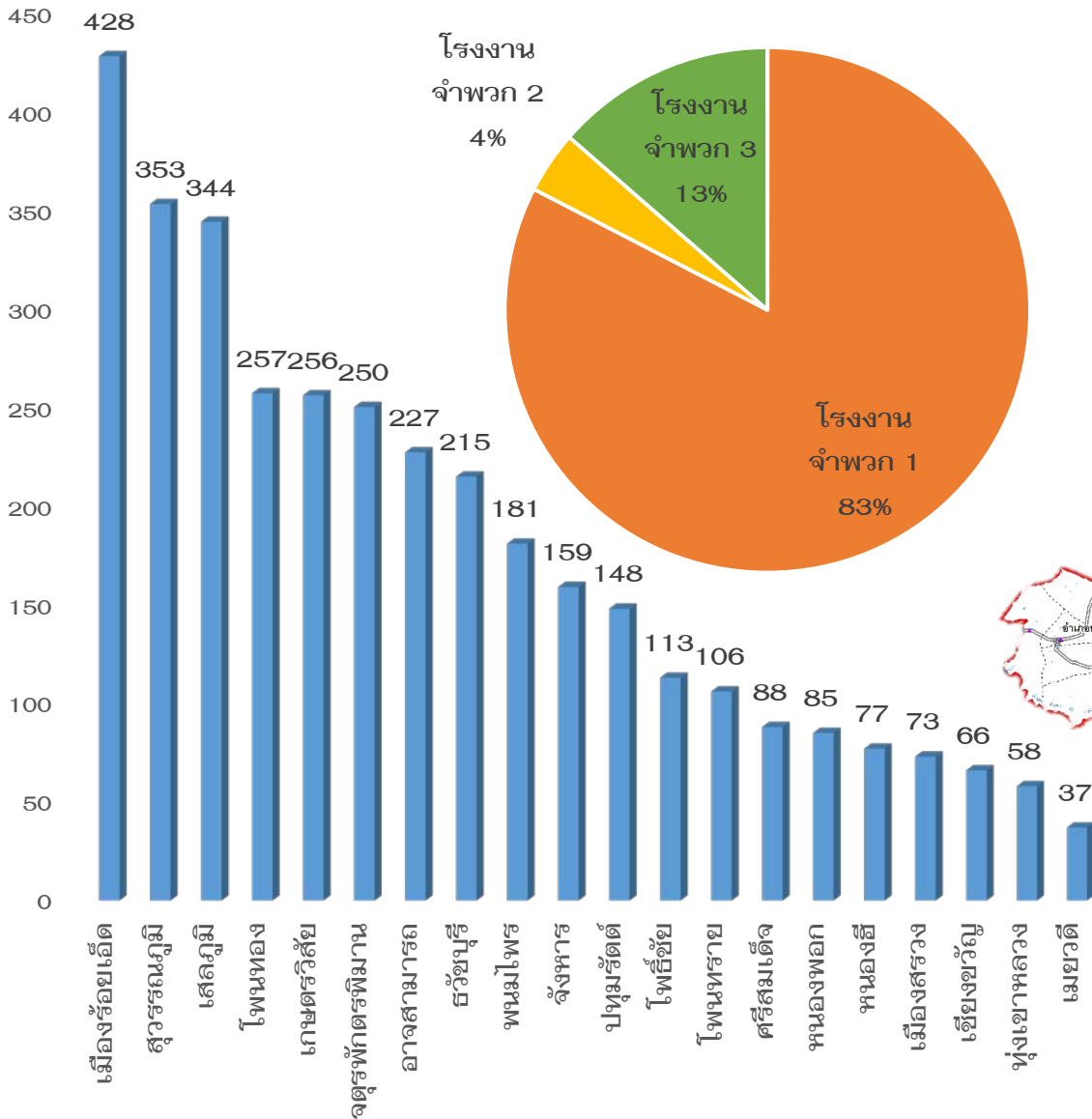
โรงงานขนาดเล็ก (จำพวก 1) โดยส่วนใหญ่ และมีการกระจายตัวหนาแน่นอยู่ที่ อ.เมือง อ.สุวรรณภูมิ และอ.เสลภูมิ





สถานการณ์ด้านอุตสาหกรรมในปัจจุบัน

จำนวนโรงงานจำแนกรายอำเภอ (แห่ง)



อุตสาหกรรมที่มีบทบาทในปัจจุบัน		โรงงานอุตสาหกรรม				สัดส่วนอุตสาหกรรม (ร้อยละ)			
		จำนวน (แห่ง)	เงินทุน (ล้านบาท)	แรงงาน (คน)	แรงแม่ (แรงแม่)	จำนวน	เงินทุน	แรงงาน	แรงแม่
ลำดับ	ประเภท								
1	ผลิตภัณฑ์จากพืช	2,937	4,573	4,352	133,907	83.41	33.66	29.15	32.74
2	อุตสาหกรรมอาหาร	64	666.70	657	20,097.46	1.82	4.91	4.40	4.91
3	อุตสาหกรรมเครื่องดัด	10	32.22	61	141.74	0.28	0.24	0.41	0.03
4	อุตสาหกรรมสิ่งทอ	3	10.32	40	69.40	0.09	0.08	0.27	0.02
5	อุตสาหกรรมเครื่องแต่งกาย	11	234.50	2,299	1,872.71	0.31	1.73	15.40	0.46
6	อุตสาหกรรมเครื่องหนัง	-	-	-	-	-	-	-	-
7	อุตสาหกรรมไม้ และผลิตภัณฑ์จากไม้	90	742.22	807	9,633.12	2.56	5.46	5.41	2.36
8	อุตสาหกรรมเฟอร์นิเจอร์ และเครื่องเรือน	27	20.09	242	523.59	0.77	0.15	1.62	0.13
9	อุตสาหกรรมกระดาษและผลิตภัณฑ์จากกระดาษ	-	-	-	-	-	-	-	-
10	อุตสาหกรรมสิ่งพิมพ์	3	9.35	24	86.27	0.09	0.07	0.16	0.02
11	อุตสาหกรรมเคมี	7	19.45	52	418.52	0.20	0.14	0.35	0.10
12	อุตสาหกรรมปิโตรเคมีและผลิตภัณฑ์เคมี	8	158.45	85	2,904.86	0.23	1.17	0.57	0.71
13	อุตสาหกรรมยาง	13	374.00	101	1,080.40	0.37	2.75	0.68	0.26
14	อุตสาหกรรมพลาสติก	14	85.41	172	2,358.05	0.40	0.63	1.15	0.58
15	อุตสาหกรรมโลหะ	97	679.62	607	7,428.29	2.75	5.00	4.07	1.82
16	อุตสาหกรรมโลหะ	3	15.08	28	2,256.00	0.09	0.11	0.19	0.55
17	อุตสาหกรรมผลิตภัณฑ์โลหะ	58	193.72	3,318	2,825.03	1.65	1.43	22.22	0.69
18	อุตสาหกรรมเครื่องกล	38	76.31	161	1,382.10	1.08	0.56	1.08	0.34
19	อุตสาหกรรมเครื่องใช้ไฟฟ้า	6	32.08	640	407.28	0.17	0.24	4.29	0.10
20	อุตสาหกรรมขนส่ง	81	826.71	765	3,386.77	2.30	6.08	5.12	0.83
21	อุตสาหกรรมอื่นๆ ได้แก่ โรงไฟฟ้า ห้องเย็น	51	4,837.91	519	218,205.78	1.45	35.61	3.48	53.35
รวม		3,521	13,588	14,930	408,984	100.00	100.00	100.00	100.00

การคัดกรองอุตสาหกรรมที่มีบทบาทในพื้นที่ (ต่อ)

ลำดับ	ประเภท	การจัดลำดับตัวแปรด้านอุตสาหกรรม					ลำดับรวม
		จำนวน	เงินทุน	แรงงาน	แรงม้า	รวม	
1	ผลิตภัณฑ์จากพืช	1	2	1	2	6	1
2	อุตสาหกรรมอาหาร	5	6	6	3	20	5
3	อุตสาหกรรมเครื่องตี	13	13	15	17	58	15
4	อุตสาหกรรมสิ่งทอ	17	18	17	19	71	18
5	อุตสาหกรรมเครื่องแต่งการ	12	8	3	11	34	8
6	อุตสาหกรรมเครื่องหนัง	20	20	20	20	80	20
7	อุตสาหกรรมไม้ และผลิตภัณฑ์จากไม้	3	4	4	4	15	2
8	อุตสาหกรรมเฟอร์นิเจอร์ และเครื่องเรือน	9	15	10	14	48	13
9	อุตสาหกรรมกระดาษและผลิตภัณฑ์จากกระดาษ	21	21	21	21	84	21
10	อุตสาหกรรมสิ่งพิมพ์	18	19	19	18	74	19
11	อุตสาหกรรมเคมี	15	16	16	15	62	16
12	อุตสาหกรรมปิโตรเคมีและผลิตภัณฑ์เคมี	14	10	14	7	45	12
13	อุตสาหกรรมยาง	11	7	13	13	44	10
14	อุตสาหกรรมพลาสติก	10	11	11	9	41	9
15	อุตสาหกรรมโลหะ	2	5	8	5	20	5
16	อุตสาหกรรมโลหะ	19	17	18	10	64	17
17	อุตสาหกรรมผลิตภัณฑ์โลหะ	6	9	2	8	25	7
18	อุตสาหกรรมเครื่องกล	8	12	12	12	44	11
19	อุตสาหกรรมไฟฟ้า	16	14	7	16	53	14
20	อุตสาหกรรมขนส่ง	4	3	5	6	18	3
21	อุตสาหกรรมอื่นๆ	7	1	9	1	18	4

1. อุตสาหกรรมจากพืช
2. อุตสาหกรรมไม้
3. อุตสาหกรรมขนส่ง
4. อุตสาหกรรมอื่นๆ
5. อุตสาหกรรมอาหาร
6. อุตสาหกรรมอโลหะ
7. อุตสาหกรรมผลิตภัณฑ์โลหะ
8. อุตสาหกรรมเครื่องแต่งกาย
9. อุตสาหกรรมพลาสติก
10. อุตสาหกรรมยาง

อุตสาหกรรมอื่นๆ



ลำดับ	ประเภทกิจการ	จำนวน	เงินทุนรวม	คนงาน	แรงงาน
88	พลังงานไฟฟ้า	9	4,500,346,500	214	211,149
92	ห้องเย็น	5	184,420,000	44	556
3	เกี่ยวกับหิน กรวด ทราย หรือดิน สำหรับก่อสร้าง	25	60,613,900	110	5,354
89	ผลิตก๊าซ	1	40,850,896	17	167
91	บรรจุสินค้า	7	27,680,000	62	74
98	ซักรีด ซักแห้ง ซักฟอก หรือย้อมผ้า	2	12,500,000	32	519
105	การตัดแยกหรือฝังบอบ	2	11,500,000	40	387
รวม		51	4,837,911,296	519	218,206



ทิศทางการลงทุนด้านอุตสาหกรรมของจังหวัดฯในอนาคต

นโยบายการพัฒนาด้านอุตสาหกรรมในระดับมหภาค

นโยบาย/ยุทธศาสตร์/แผนงาน/โครงการ

- 1) แผนพัฒนาเศรษฐกิจและสังคมแห่งชาติฉบับที่ 11 (พ.ศ.2555-2559)
- 2) (ร่าง) แผนพัฒนาเศรษฐกิจและสังคมแห่งชาติฉบับที่ 12 (พ.ศ.2560-2564)
- 3) ยุทธศาสตร์การพัฒนาโครงสร้างพื้นฐานด้านคมนาคมขนส่งของไทย (พ.ศ.2558-2565)
- 4) แผนแม่บทการพัฒนาอุตสาหกรรมไทย (พ.ศ.2555-2574)
- 5) กรอบการพัฒนาอุตสาหกรรมของประเทศในช่วงแผนพัฒนาเศรษฐกิจและสังคมแห่งชาติ ฉบับที่ 11 (พ.ศ.2555-2559)
- 6) แผนแม่บทการพัฒนาระบบโลจิสติกส์อุตสาหกรรม (พ.ศ.2555-2559)
- 7) แผนพัฒนาพลังงานทดแทน 15 ปี (พ.ศ.2551-2565)
- 8) โครงการอุตสาหกรรมสีเขียว (Green Industry)
- 9) ยุทธศาสตร์การพัฒนาจังหวัดร้อยเอ็ด
- 10) นโยบายส่งเสริมการลงทุนของ BOI
- 11) ยุทธศาสตร์การพัฒนาภาคเหนือ
- 12) แผนพัฒนากลุ่มจังหวัด
- 13) โครงการคลัสเตอร์กลุ่มข้าวหอมมะลิทุ่งกุลาร้องไห้

กิจกรรมทางเศรษฐกิจที่มีศักยภาพในอนาคต

Trend ด้านการลงทุนอุตสาหกรรมในอนาคต

- อุตสาหกรรมสะอาด/อุตสาหกรรมสีเขียว (Green Industry)
- อุตสาหกรรมต่อเนื่องจากการเกษตร อุตสาหกรรมพลังงาน
- พัฒนาเมืองอุตสาหกรรมเชิงนิเวศ Eco-City/Eco-Town
- พัฒนาระดับผู้ประกอบการ SME และ วิสาหกิจชุมชน OTOP

การพัฒนาโครงสร้างพื้นฐานที่สนับสนุนภาคอุตสาหกรรม

- โครงการวางท่อขยายเขตจำหน่ายน้ำ
- โครงการก่อสร้างทางรถไฟรางคู่บ้านไผ่-นครพนม
- โครงการเร่งขยายทางสายประธานให้เป็น 4 ช่องจราจร (ระยะที่ 2) ช่วง นครสวรรค์-ชัยภูมิ-อำเภอบ้านไผ่-มหาสารคาม-ร้อยเอ็ด-ยโสธร-อุบลราชธานี-ช่องเม็ก ระยะทาง 324 กิโลเมตร
- โครงการเร่งรัดก่อสร้างขยาย 4 ช่องจราจรทล.23 ร้อยเอ็ด-ยโสธร-เชียงใหม่ ร้อยเอ็ด/ยโสธร/อุบลราชธานี

อุตสาหกรรมที่มีศักยภาพและมีนโยบายส่งเสริม

- อุตสาหกรรมอาหาร
- อุตสาหกรรมยานยนต์ และชิ้นส่วน
- อุตสาหกรรมเครื่องนุ่งห่ม
- อุตสาหกรรมพลังงานทดแทน
- อุตสาหกรรมต่อเนื่องจากการเกษตร
- อุตสาหกรรมเครื่องใช้ไฟฟ้าและอุปกรณ์
- อุตสาหกรรมสุขภาพ/ท่องเที่ยว

เอกลักษณ์หรือความต้องการของคนในพื้นที่

จากแนวทางการพัฒนาพื้นที่อุตสาหกรรมอย่างมีศักยภาพ โครงการพัฒนาพื้นที่อุตสาหกรรมอย่างมีศักยภาพปี 2558

ประเภทอุตสาหกรรมที่มีศักยภาพ

แบ่งเป็น 3 กลุ่ม

กลุ่มที่ 1 มีต้นทุนด้านวัตถุดิบ อุตสาหกรรมต่อยอด เพื่อสร้างมูลค่าเพิ่ม

- อุตสาหกรรมแปรรูปเกษตร (ข้าว แป้งมันสำปะหลัง และปศุสัตว์)
- อุตสาหกรรมอาหาร
- อุตสาหกรรมยาง และไม้ยางพารา

กลุ่มที่ 2 กลุ่มอุตสาหกรรมที่มีศักยภาพเพื่อส่งเสริมการตลาด

- อุตสาหกรรมการบิน
- อุตสาหกรรมเครื่องจักร (เครื่องจักรกลการเกษตร)
- อุตสาหกรรมปุ๋ยอินทรีย์
- อุตสาหกรรมพลังงานจากขยะ

กลุ่มที่ 3 กิจกรรมสนับสนุน

- กิจกรรมโลจิสติกส์

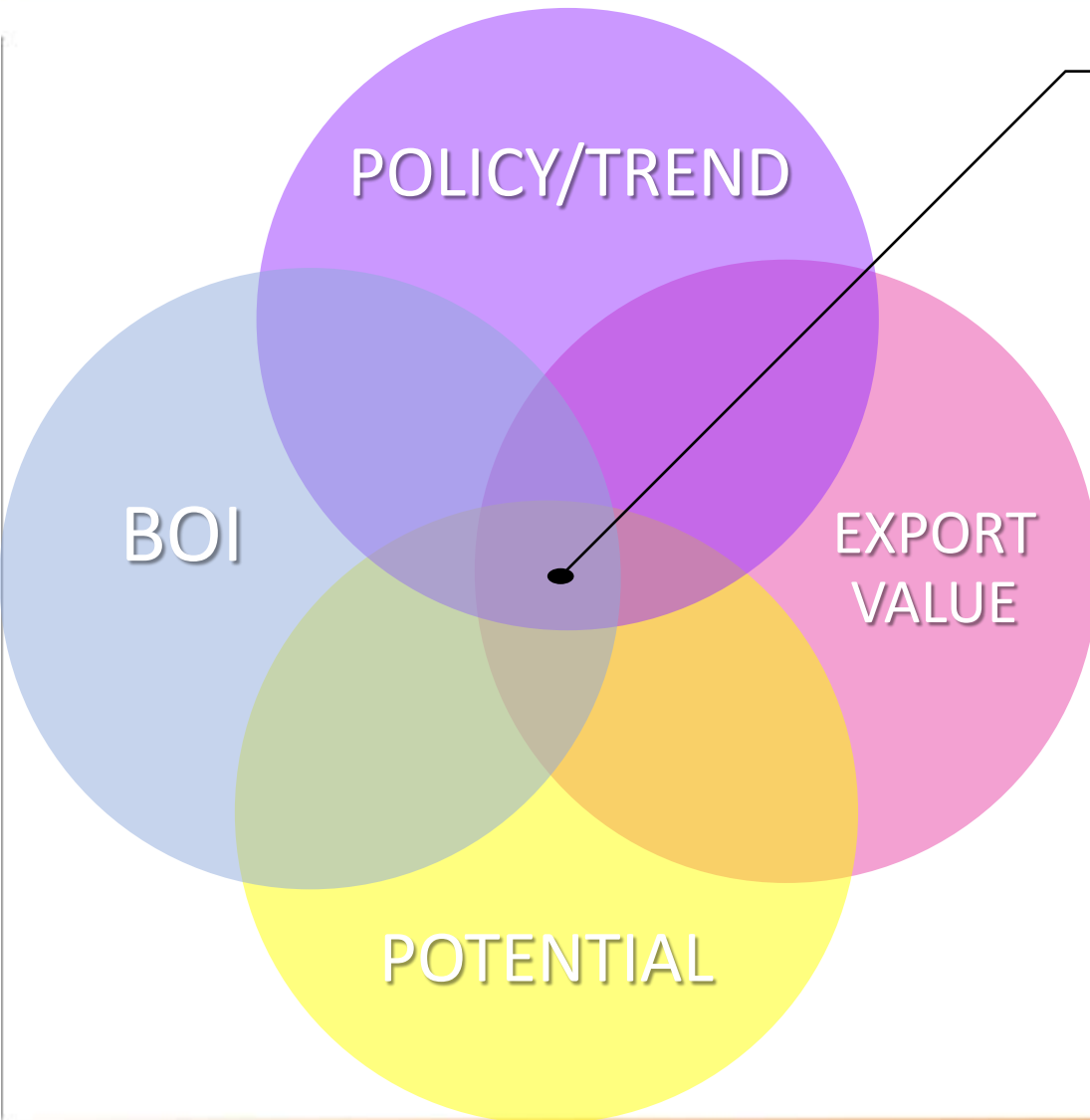
พื้นที่ที่มีศักยภาพ: อ.เมือง อ.โพธารอง อ.หนองพอก และ อ.สุวรรณภูมิ

ต้องการ: การพัฒนาที่สอดคล้องกับการเป็นศูนย์กลางการคมนาคม และศูนย์กลางตลาดขายส่งผลไม้ ส่วนด้านการจัดการ ควรเป็นแบบรวมกลุ่ม cluster และการวางระบบจัดการสิ่งแวดล้อมควบคู่กันไป

ปัญหาและอุปสรรคในการพัฒนาพื้นที่อุตสาหกรรม

- ประเภทโรงงานอุตสาหกรรมไม่หลากหลาย เกิดการแย่งวัตถุดิบ
- ขาดการวางแผนจัดการน้ำให้เพียงพอทั้งปี ส่วนใหญ่ยังพึ่งปริมาณน้ำฝนในการดำเนินกิจการ
- ขาดการสร้างแบรนด์สินค้าของจังหวัดร้อยเอ็ด
- จำนวนแรงงานไม่เพียงพอ และทักษะไม่ตรงกับความต้องการของตลาดแรงงาน
- การพัฒนาระบบสาธารณูปโภคยังไม่เพียงพอต่อการพัฒนาภาคอุตสาหกรรม

ทิศทางการลงทุนด้านอุตสาหกรรมของจังหวัดฯ ในอนาคต

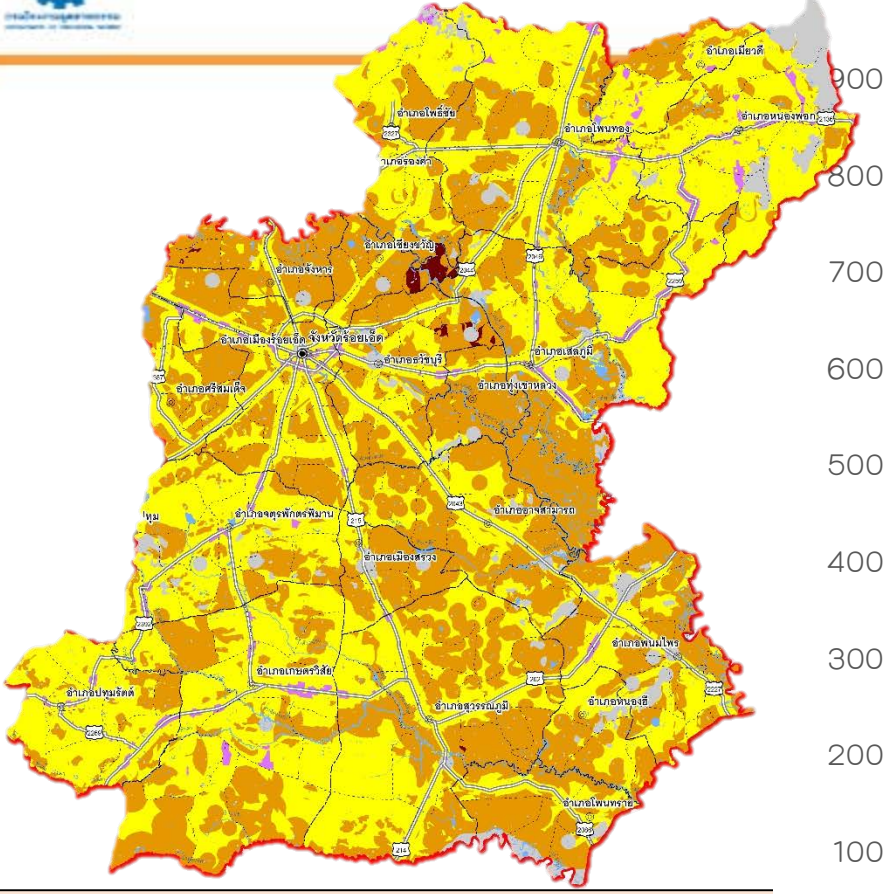


ทิศทางการลงทุนในอุตสาหกรรม
ที่มีศักยภาพของ จ.ร้อยเอ็ด

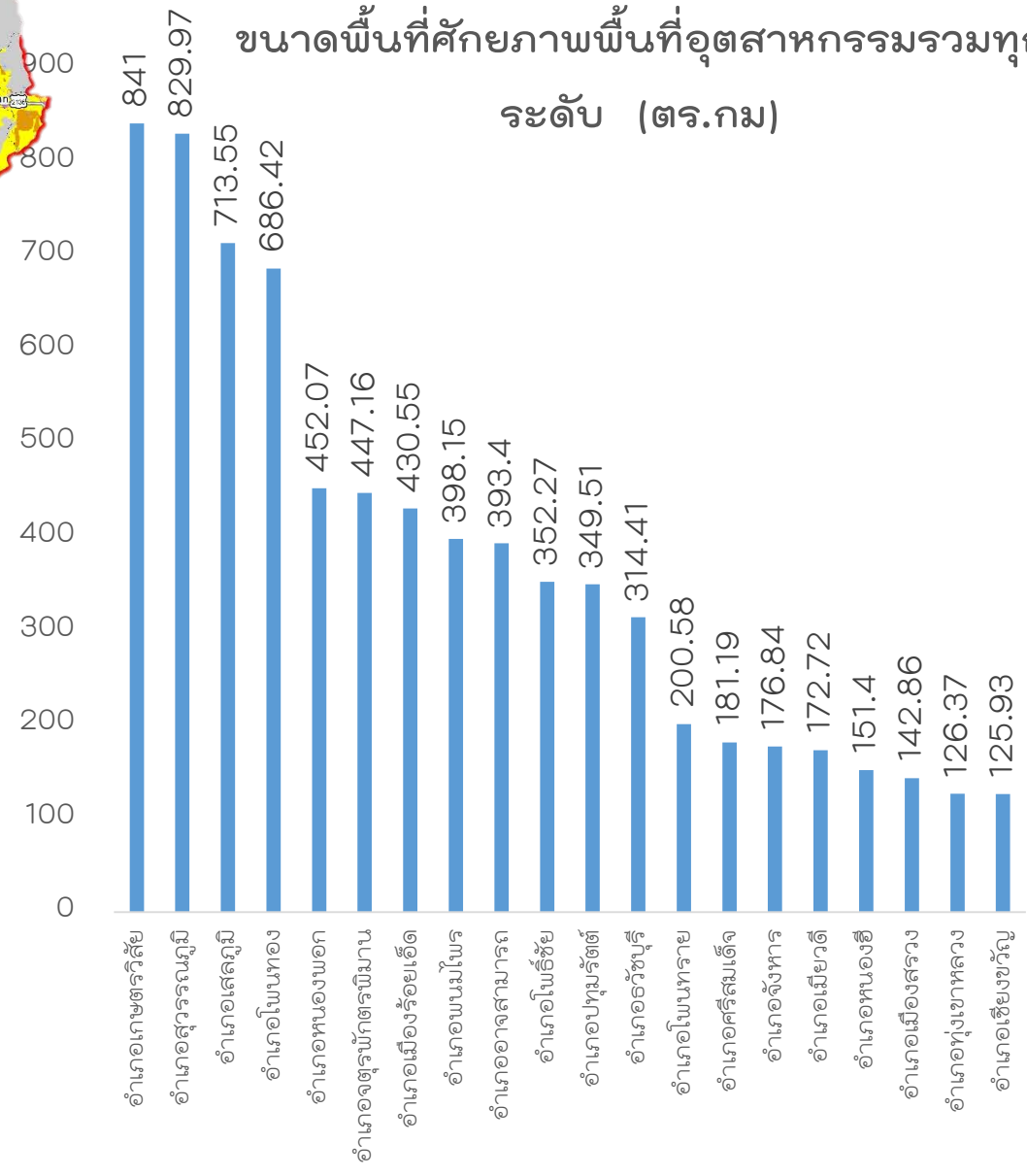
- 1) อุตสาหกรรมต่อเนื่องการเกษตร
(ข้าว มันสำปะหลัง)
- 2) อุตสาหกรรมไม้ (ยางพารา)
- 3) อุตสาหกรรมการขนส่ง



สรุปพื้นที่และประเภทอุตสาหกรรมที่มีศักยภาพการพัฒนาด้านอุตสาหกรรม



ขนาดพื้นที่ศักยภาพพื้นที่อุตสาหกรรมรวมทุก
ระดับ (ตร.กม)



ทิศทางการลงทุน

- 1) อุตสาหกรรมต่อเนื่องการเกษตร (ข้าว มันสำปะหลัง)
- 2) อุตสาหกรรมไม้ (ยางพารา)
- 3) อุตสาหกรรมการขนส่ง



โครงการพัฒนาพื้นที่อุตสาหกรรมอย่างมีศักยภาพเพื่อรองรับการลงทุน
ปีงบประมาณ 2559

4. เสวนา

เพื่อระดมความคิดเห็น
สำหรับการศึกษาศักยภาพพื้นที่อุตสาหกรรม
ของจังหวัดร้อยเอ็ด





ประเด็น

1 โอกาสและข้อจำกัดในการพัฒนาอุตสาหกรรมของจังหวัด

2 พื้นที่ที่มีศักยภาพในการพัฒนาเป็นพื้นที่อุตสาหกรรม

3 ประเภทอุตสาหกรรม

4 ข้อเสนอแนะเชิงมาตรการ/นโยบาย ในการพัฒนาพื้นที่อุตสาหกรรมในจังหวัด



1

โอกาสและข้อจำกัดในการพัฒนา
อุตสาหกรรมของจังหวัด



วิเคราะห์โอกาส-ข้อจำกัดต่อภาคอุตสาหกรรม จังหวัดร้อยเอ็ด

จุดแข็ง (Strengths)	จุดอ่อน (Weaknesses)
<ol style="list-style-type: none"> พื้นที่ปลูกข้าวทุ่งกุลาร้องไห้ ร้อยละ 46 ของพื้นที่จังหวัด ข้าวหอมมะลิทุ่งกุลาร้องไห้มีชื่อเสียงและได้ขึ้นทะเบียนสิ่งบ่งชี้ทางภูมิศาสตร์ (GI) การผลิต มีศูนย์การเรียนรู้ที่สำคัญ ได้แก่ ศูนย์วิทยาศาสตร์ (หอดูดาว) พิพิธภัณฑ์สถานแห่งชาติร้อยเอ็ด พิพิธภัณฑ์สถานแสดงลัทธิบัวจังหวัดร้อยเอ็ด ฯลฯ มีสถานพยาบาลที่ครอบคลุมพื้นที่ในจังหวัดร้อยเอ็ด และได้รับรองมาตรฐาน HA ราคาที่ดินเป็นที่น่าสนใจการลงทุน โครงการพัฒนากลุ่มคลัสเตอร์ข้าวหอมมะลิทุ่งกุลาร้องไห้ ในพื้นที่ 5 จังหวัด (ร้อยเอ็ด สุรินทร์ ศรีสะเกษ มหาสารคาม และยโสธร) 	<ol style="list-style-type: none"> ประชาชนมีรายได้ต่อหัวต่ำกว่ารายได้เฉลี่ยต่อหัวของ GPP ภาคตะวันออกเฉียงเหนือ ผลผลิตข้าวหอมมะลิต่อปียังมีผลผลิตต่ำเมื่อเทียบกับจังหวัดอื่นๆ ผลผลิตเฉลี่ย 450 กก./ไร่ ระบบชลประทานเพื่อการเกษตรยังไม่ครอบคลุมทุกพื้นที่ แหล่งน้ำเพื่อการเกษตร อุปโภค บริโภค ไม่ครอบคลุมทุกพื้นที่ จังหวัดยังไม่มีระบบการจัดการขยะมูลฝอย ระบบกำจัดสิ่งปฏิกูล และระบบบำบัดน้ำเสีย ตามหลักวิชาการ โครงสร้างพื้นฐานและสิ่งอำนวยความสะดวกที่ให้บริการประชาชนและสนับสนุนการค้า การลงทุนยังไม่เพียงพอ ผลิตภัณฑ์ชุมชนยังไม่ได้มาตรฐาน
โอกาส (Opportunities)	อุปสรรค (Threats)
<ol style="list-style-type: none"> ข้าวหอมมะลิจากทุ่งกุลาร้องไห้ได้รับความนิยมทั้งในประเทศและต่างประเทศ แนวโน้มตลาดสินค้าเกษตรอินทรีย์และอาหารปลอดภัยมีเพิ่มมากขึ้น การเข้าสู่ AEC สามารถขยายตลาดการค้า การท่องเที่ยวไปสู่ภูมิภาคอาเซียนได้มากยิ่งขึ้น โครงการก่อสร้างรถไฟรางคู่ของรัฐบาลผ่านเส้นทางจังหวัด 	<ol style="list-style-type: none"> ภาวะเศรษฐกิจโลกที่ผันผวนอยู่เสมอ การเปลี่ยนแปลงสภาพภูมิอากาศก่อให้เกิดภัยธรรมชาติ เช่น ภัยแล้ง อุทกภัย และโรคระบาด สัดส่วนผู้สูงอายุเพิ่มมากขึ้น และสัดส่วนกำลังแรงงานลดลง การเป็น AEC ทำให้การแข่งขันด้านการค้าเพิ่มสูงขึ้น เศรษฐกิจภายในประเทศเกิดภาวะเงินฝืดและสินค้าเกษตรราคาตกต่ำ

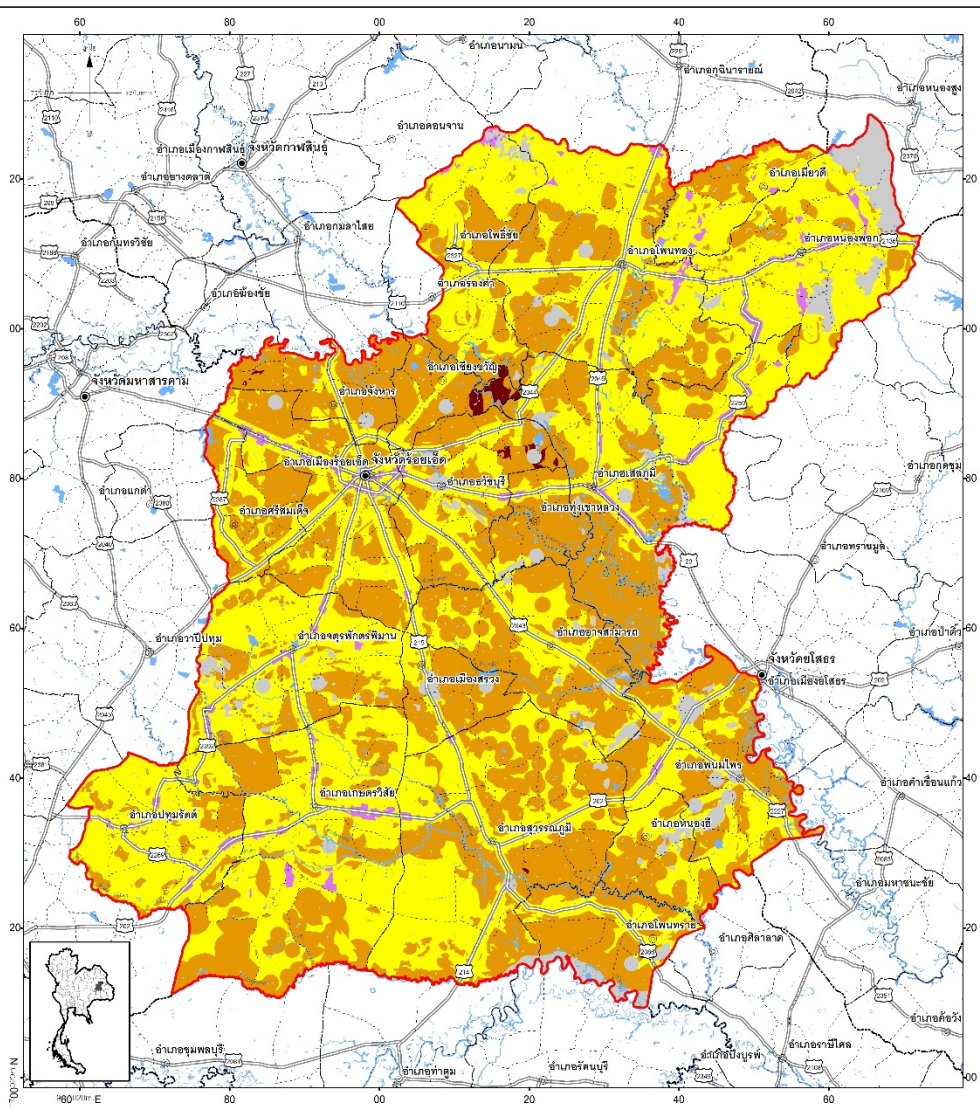


ประเด็นการสานเสวนา

2

พื้นที่ที่มีศักยภาพในการพัฒนาเป็น
พื้นที่อุตสาหกรรม





เครื่องหมาย

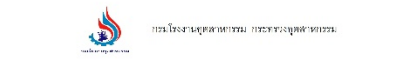
- ⊙ จุดจังหวัด
- ⊙ จุดอำเภอ
- เขตอำเภอ
- - - - - เขตจังหวัด
- ⋯⋯⋯ เขตตำบล
- ▬ เขตเทศบาล
- ▬ ถนนสายหลัก
- ▬ ถนนสายรอง
- ▬ ทางรถไฟ
- แม่น้ำ, คลอง, ฝาย
- ลำน้ำเค็ม

สีภาพด้านอุตสาหกรรม

- หนาแน่นมากที่สุด
- หนาแน่นปานกลาง
- หนาแน่นน้อย
- หนาแน่นหรือที่สุด
- ว่างเปล่า

โครงการพัฒนาพื้นที่อุตสาหกรรมควบคู่กับศักยภาพเพื่อรองรับการลงทุน
(ในจังหวัดที่มีศักยภาพเพื่อรองรับการลงทุนในจังหวัดเป้าหมาย)

แผนที่ แสดงพื้นที่ที่เหมาะสมในการพัฒนาด้านอุตสาหกรรม
จังหวัดร้อยเอ็ด





ประเด็นการสานเสวนา

3

ประเภทอุตสาหกรรม



4

ข้อเสนอแนะเชิงมาตรการ/นโยบาย
ในการพัฒนาพื้นที่อุตสาหกรรมใน
จังหวัด





โครงการพัฒนาพื้นที่อุตสาหกรรมอย่างมีศักยภาพเพื่อรองรับการลงทุน
ปีงบประมาณ 2559

ขอขอบคุณมา ณ โอกาสนี้

Thank you for Your Attention

